



Meteorologisk
institutt

No. 43/2024
METEOROLOGI
Sted, 30.12.2024
ISSN 1894-759X

METinfo

Hendelserappport

Svært kraftige vindkast i Troms og Finnmark 29. november 2024

Forfattere:

Gunnar Noer, Ola Bakke Aashamar, Jostein Mamen, Gjermund Haugen

Godkjent av avdelingsleder: Justyna Wodziczko

Innhold

Sammendrag	2
Værsituasjonen	3
Farevarsler	4
Kraftige vindkast, gult nivå, deler av Troms og Finnmark, utstedt onsdag	5
Kraftige vindkast, gult nivå, deler av Troms og Finnmark, oppdatert torsdag	6
Kraftige vindkast, gult nivå, deler av Vesterålen, Troms og Finnmark, oppdatert torsdag	7
Svært kraftige vindkast, oransje nivå, deler av Nord-Troms og Finnmark vest for Tanafjorden, oppgradert torsdag	8
Svært kraftige vindkast, oransje nivå, deler av Nord-Troms og Finnmark vest for Tanafjorden, oppdatert fredag	9
Observasjoner fra det aktuelle området	10
Sjeldenhet	12
Konsekvenser	13
Skader og infrastruktur	13
Medieklipp	15
Troms	15
Finnmark	17
Oppsummering/Konklusjon	19

Sammendrag

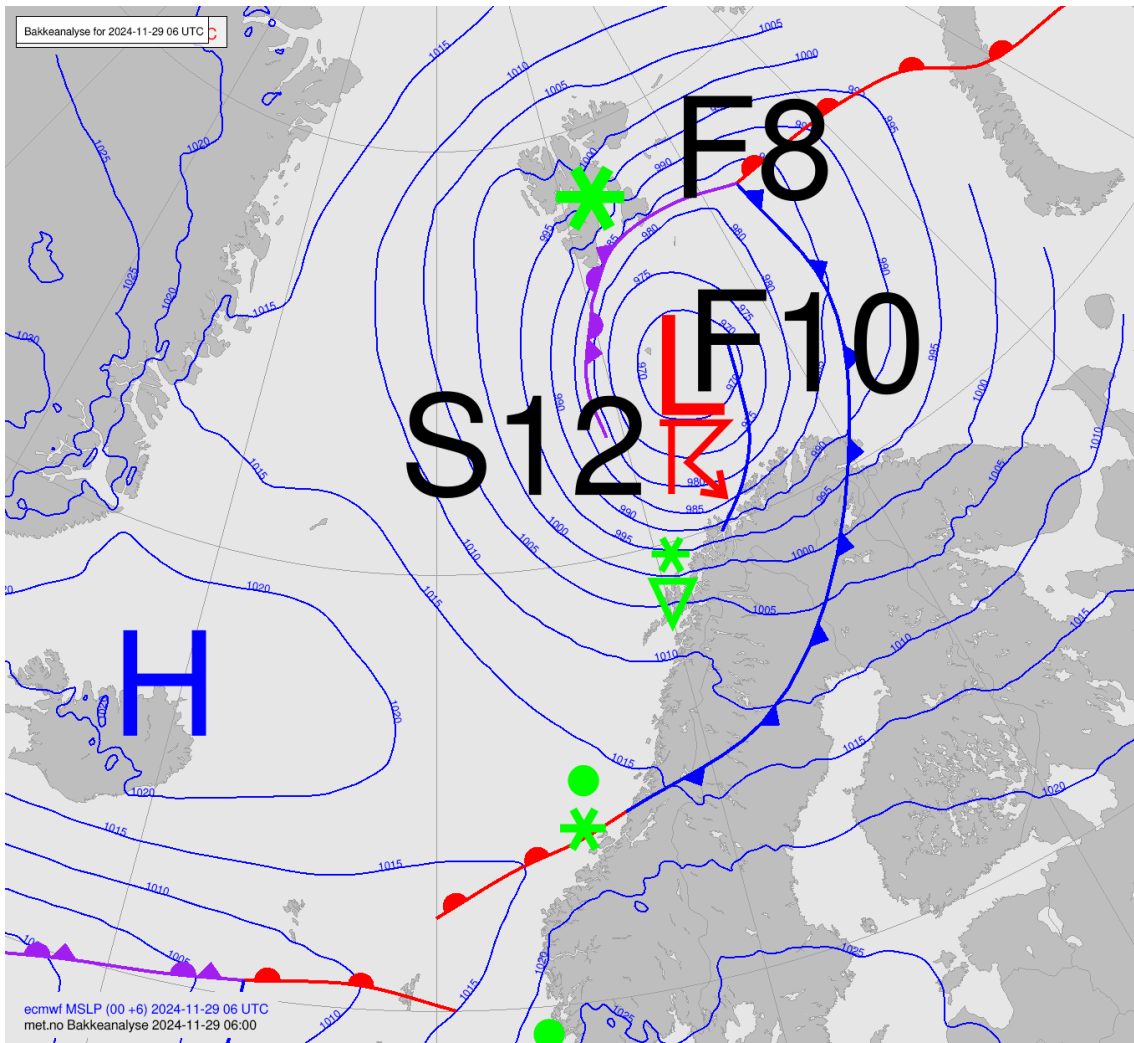
Natt til fredag 29. november passerte det et kraftig lavtrykk mellom Nord-Norge og Svalbard. Dette ga fredag morgen svært kraftig vind og vindkast inn mot Nord-Troms. I løpet av fredagen flyttet vinden seg gradvis østover og ga svært sterk vind også i Vest-Finnmark. Det ble målt orkan styrke enkelte steder på kysten og vindkast på mer enn 40 m/s. For hendelsen ble det torsdag formiddag utstedt et farevarsel på oransje nivå for vindkast på fra 33 til 40 m/s. Observasjoner viser at det blåste som mest orkan styrke på Måsvik i Troms og sterk storm på Fruholmen fyr i Finnmark.

Det har vært en god del konsekvenser som følge av vinden og bølgene, både i form av flere strøbrudd, skader, risiko for liv og helse, og innstilte avganger, avlysninger og stengninger.

Både værobservasjonene og konsekvensene stemmer godt overens med oransje nivå, som varslet.

Værsituasjonen

Et stormsenter flyttet seg fra Jan Mayen til Bjørnøya torsdag 28.11, samtidig som det forsterket seg. Fredag 29.11 flyttet stormsenteret seg videre østover. Stormsenteret ga kraftige vindkast fra Vesterålen til Finnmark fredag, og svært kraftige vindkast i ytre strøk første del av dagen.



Figur 1. Analysekart av synoptisk værsituasjon over Skandinavia lørdag 29. november kl 07.00 viser et kraftig lavtrykk og stramt vindfelt inn mot kysten av Troms og Finnmark.

Farevarsler

	Moderat	Stor	Ekstrem
Observert		Oppdatert fredag	
Sannsynlig	Utstedt onsdag. Oppdatert torsdag for siste del av fredag og natt til lørdag, og for tilgrensende områder til oransje farevarsel.	Oppgradert torsdag	
Mulig			

Kraftige vindkast, gult nivå, deler av Troms og Finnmark, utstedt onsdag

Utstedt 27.11 kl. 10:45. Gyldighetstid 29.11 kl. 0-22.

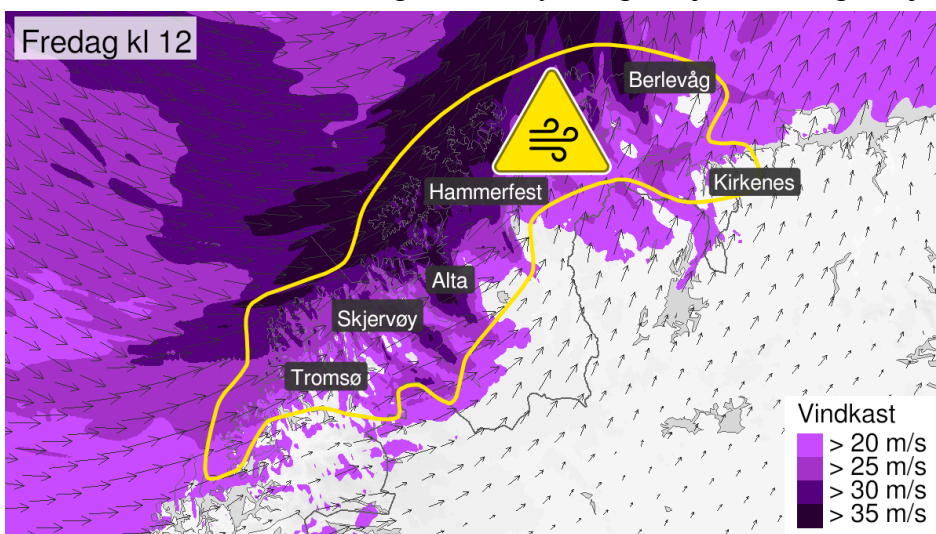
Fredag ventes det lokalt kraftige vindkast på 27-33 m/s fra sørvest og senere vest. På kysten ventes full, kan hende sterk storm. I kombinasjon med snøbyger kan det lokalt bli kraftig snøfokk. Vinden vil øke først i Troms, og minke sist i Finnmark.

Anbefalinger

- Sikre løse gjenstander.
- Lukk vinduer og dører godt til.
- Sørg for at takrenner, stillaser, antenner og presenninger er godt festet.
- Unngå unødvendig ferdsel på utsatte steder.
- Følg råd og sjekk status fra transportaktører.
- Sjekk veimeldinger (175.no).
- Vis forsiktighet ved ferdsel i strandsona og på sjøen.
- På forhånd vurder tiltak for å begrense skade.

Konsekvenser

- Løse gjenstander kan blåse avgårde.
- Mulighet for kansellerte avganger for ferje, fly eller annen transport.
- Broer kan bli stengt.
- Enkelte reiser vil kunne få lenger reisetid.
- Strømforsyningen kan bli påvirket, for eksempel som følge av trær som knekker eller kommer i kontakt med strømmettet.
- Enkelte veier kan bli stengt på grunn av trær eller andre objekter i veibanen.
- Snøfokk gir redusert sikt og mulighet for kolonnekjøring og/eller stengte veier.
- Høye bølger kan gi skade på infrastruktur og bygninger i strandsonen.
- Den sterke vinden kan gi lokalt høye bølger i fjordstrøk og innsjøer.



Kraftige vindkast, gult nivå, deler av Troms og Finnmark, oppdatert torsdag

Utstedt 28.11 kl 10:34. Gyldighetstid 29.11 kl 13 til 30.11 kl 04.

Det ventes lokalt kraftige vindkast på 27-35 m/s fra vest, og lokalt full storm på kysten. I kombinasjon med snøbyger kan det lokalt bli kraftig snøfokk. Vinden vil minke først i vest og sist i øst.

Anbefalinger:

- Sikre løse gjenstander.
- Lukk vinduer og dører godt til.
- Sørg for at takrenner, stillaser, antenner og presenninger er godt festet.
- Unngå unødvendig ferdsel på utsatte steder.
- Følg råd og sjekk status fra transportaktører.
- Sjekk veimeldinger (175.no).
- Vis forsiktighet ved ferdsel i strandsona og på sjøen.
- På forhånd vurder tiltak for å begrense skade.

Konsekvenser:

- Løse gjenstander kan blåse avgårde.
- Mulighet for kansellerte avganger for ferje, fly eller annen transport.
- Broer kan bli stengt.
- Enkelte reiser vil kunne få lenger reisetid.
- Strømforsyningen kan bli påvirket, for eksempel som følge av trær som knekker eller kommer i kontakt med strømmettet.
- Enkelte veier kan bli stengt på grunn av trær eller andre objekter i veibanen.
- Snøfokk i fjellet gir redusert sikt og mulighet for kolonnekjøring og/eller stengte veier.
- Høye bølger kan gi skade på infrastruktur og bygninger i strandsonen.



6

Meteorologisk institutt
Org.nr 971274042
post@met.no
www.met.no / www.yr.no

Oslo
Pb 43, Blindern
0313 Oslo
T. 480 72 536

Bergen
Allégaten 70
5007 Bergen
T. 480 68 406

Tromsø
Pb 6314, Langnes
9293 Tromsø
T. 480 68 191

Kraftige vindkast, gult nivå, deler av Vesterålen, Troms og Finnmark, oppdatert torsdag

Utstedt 28.11 kl. 10:34. Gyldighetstid 29.11 kl. 04 til 13.

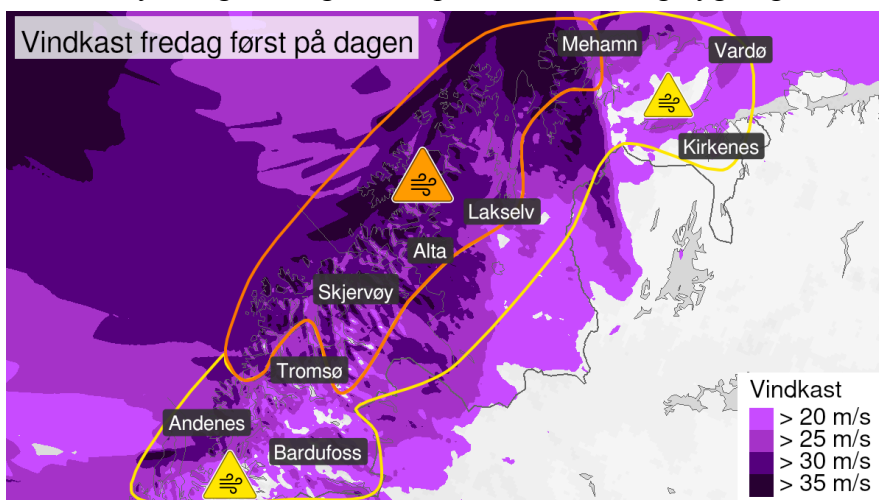
Fredag ventes lokalt kraftige vindkast på 27-35 m/s fra sørvest og senere vest. På kysten ventes lokalt full storm. I kombinasjon med snøbyger kan det lokalt bli kraftig snøfokk. Vinden vil øke først i sør, og fortsetter i nord.

Anbefalinger:

- Sikre løse gjenstander.
- Lukk vinduer og dører godt til.
- Sørg for at takrenner, stillaser, antenner og presenninger er godt festet.
- Unngå unødvendig ferdsel på utsatte steder.
- Følg råd og sjekk status fra transportaktører.
- Sjekk veimeldinger (175.no).
- Vis forsiktighet ved ferdsel i strandsona og på sjøen.
- På forhånd vurder tiltak for å begrense skade.

Konsekvenser:

- Løse gjenstander kan blåse avgårde.
- Mulighet for kansellerte avganger for ferje, fly eller annen transport.
- Broer kan bli stengt.
- Enkelte reiser vil kunne få lenger reisetid.
- Strømforsyningen kan bli påvirket, for eksempel som følge av trær som knekker eller kommer i kontakt med strømmettet.
- Enkelte veier kan bli stengt på grunn av trær eller andre objekter i veibanen.
- Snøfokk gir redusert sikt og mulighet for kolonnekjøring og/eller stengte veier.
- Høye bølger kan gi skade på infrastruktur og bygninger i strandsonen.



7

Meteorologisk institutt
Org.nr 971274042
post@met.no
www.met.no / www.yr.no

Oslo
Pb 43, Blindern
0313 Oslo
T. 480 72 536

Bergen
Allégaten 70
5007 Bergen
T. 480 68 406

Tromsø
Pb 6314, Langnes
9293 Tromsø
T. 480 68 191

Svært kraftige vindkast, oransje nivå, deler av Nord-Troms og Finnmark vest for Tanafjorden, oppgradert torsdag

Utstedt 28.11 kl. 10:34. Gyldighetstid 29.11 kl. 04 til 13.

Det ventes lokalt svært kraftige vindkast på 33 -40 m/s fra sørvest og periodevis sterk storm på kysten. Vinden vil øke først i sør, og minke sist i øst. I kombinasjon med snøbyger kan det lokalt bli kraftig snøfokk. Stormen er mange steder ventet å være blant de sterkeste de siste 10 år. (Siste setning ble fjernet ved oppdatering 28.11 kl 17)

Anbefalinger:

- Fest alle løse gjenstander
- Lukk vinduer og dører godt til
- Sørg for at takrenner, stillaser, antenner og presenninger er godt festet
- Unngå ferdsel på utsatte steder
- Beregn ekstra tid til transport og kjøring
- Vurder om reisen er nødvendig
- Følg råd og sjekk status fra transportaktører
- Sjekk veimeldinger (175.no)
- Behov for beredskap skal vurderes fortløpende av beredskapsaktører
- Vis forsiktighet ved ferdsel i strandsona og på sjøen
- På forhånd vurder tiltak for å begrense skade

Konsekvenser:

- Gjenstander kan bli tatt av vinden eller blåse over
- Fare for skade på bygninger og infrastruktur
- Kansellerte avganger for ferje, fly eller annen transport forventes
- Broer kan bli stengt
- Mange reiser vil kunne få lenger reisetid
- Strømforsyningen vil bli påvirket, for eksempel som følge av trær som knekker eller kommer i kontakt med strømmettet
- Veier kan bli stengt på grunn av trær eller andre objekter i veibanen
- Snøfokk gir redusert sikt og mulighet for kolonnekjøring og/eller stengte veier
- Høye bølger kan gi skade på infrastruktur og bygninger i strandsonen

(Samme illustrasjon som farevarselet over.)

Svært kraftige vindkast, oransje nivå, deler av Nord-Troms og Finnmark vest for Tanafjorden, oppdatert fredag

Utstedt 19.11 kl. 10:42. Gyldighetstid 29.11 kl. 04 til 13.

Det ventes lokalt svært kraftige vindkast på 33 -40 m/s fra vest, og periodevis sterk storm på kysten. Vinden er fredag formiddag på det kraftigste i Troms, og fortsatt i økning i Vest-Finnmark. Vinden ventes å minke gradvis utover fredag, først i vest. I kombinasjon med snøbyger kan det lokalt bli kraftig snøfokk.

Anbefalinger:

- Fest alle løse gjenstander
- Lukk vinduer og dører godt til
- Sørg for at takrenner, stillaser, antenner og presenninger er godt festet
- Unngå ferdsel på utsatte steder
- Beregn ekstra tid til transport og kjøring
- Vurder om reisen er nødvendig
- Følg råd og sjekk status fra transportaktører
- Sjekk veimeldinger (175.no)
- Behov for beredskap skal vurderes fortløpende av beredskapsaktører
- Vis forsiktighet ved ferdsel i strandsona og på sjøen
- På forhånd vurder tiltak for å begrense skade

Konsekvenser:

- Gjenstander kan bli tatt av vinden eller blåse over
- Fare for skade på bygninger og infrastruktur
- Kansellerte avganger for ferje, fly eller annen transport forventes
- Broer kan bli stengt
- Mange reiser vil kunne få lenger reisetid
- Strømforsyningen vil bli påvirket, for eksempel som følge av trær som knekker eller kommer i kontakt med strømmettet
- Veier kan bli stengt på grunn av trær eller andre objekter i veibanen
- Snøfokk gir redusert sikt og mulighet for kolonnekjøring og/eller stengte veier
- Høye bølger kan gi skade på infrastruktur og bygninger i strandsonen

(Samme illustrasjon som over.)

Observasjoner fra det aktuelle området

Stasjonsnummer	Stasjonsnavn	M.o.h	Maks vindkast	Klokkeslett	Returperiode	Maks middelvind	
87640	HARSTAD STADION	45	14,8	5		6,5	Laber bris
88450	SENJA - MEDBY	4	26,5	3		17,1	Stiv kuling
88650	SENJA - BOTNHAMN	20	27,1	5		8,8	Frisk bris
88690	HEKKINGEN FYR	33	46,8	4	2-10	30	Sterk storm
89350	BARDUFOSS	76	18,8	17		14,3	Stiv kuling
90450	TROMSØ	100	25,8	7	Ca 2	14,5	Stiv kuling
90490	TROMSØ - LANGNES	8	29,9	6	2-10	20,1	Sterk kuling
90720	MÅSVIK	26	39,9	6		32,7	Orkan
90760	FAKKEN	57	42,8	7	Nær 25	27,6	Full storm
90800	TORSVÅG FYR	21	37,5	6	2-10	25,6	Full storm
91251	MANNDALEN - VADDJA	72	15,6	3			
91380	SKIBOTN II	20	19,9	8		5,9	Laber bris
91551	BIRTAVARRE - HOLMEN	20	18,8	5			
91740	SØRKJOSEN LUFTHAVN	6	20,8	4		11,3	Liten kuling
92350	NORDSTRAUM I KVÆNANGEN	20	24,2	10		15,3	Stiv kuling
92750	HASVIK LUFTHAVN	6	35,3	11	Ca 10	25,8	Full storm
93140	ALTA LUFTHAVN	3	20,4	15		14,1	Stiv kuling
93301	SUOLOVUOPM I - LULIT	381	23,8	13		17	Stiv kuling
93900	SIHCCAJAVRI	382	17,4	8		12,9	Liten kuling
94230	ROGNSUNDET	18	36,4	9	2-10	27,9	Full storm

94280	HAMMERFEST LUFTHAVN	81	36,2	11	Ca 10	23,4	Liten storm
94500	FRUHOLMEN FYR	13	38,7	10	Ca 2	30,0	Sterk storm
94680	HONNINGSVÅ G LUFTHAVN	14	34,8	11	Ca 2	24,4	Liten storm
95350	BANAK	5	33	8	<2	23	Liten storm
96220	LEBESBY - KARLMYHR	18	25,4	12		13,8	Liten kuling
96310	MEHAMN LUFTHAVN	13	33,7	14	Ca 2	24,3	Liten storm
96400	SLETTNES FYR	8	37	13	2-10	28,2	Full storm
96850	TANA BRU	32	22,1	13		14,7	Stiv kuling
97251	KARASJOK - MARKANNJAR GA	131	20,1	9		9	Frisk bris
98090	BERLEVÅG LUFTHAVN	13	32,9	15	Ca 2	25,3	Full storm
98360	BÅTSFJORD - STRAUMSNES AKSLA	152	35,5	19	<2	25,3	Full storm
98400	MAKKAUR FYR	9	31	10	<2	22,6	Liten storm
98550	WARDØ RADIO	10	33,3	21	2-10	17,3	Sterk kuling
98580	WARDØ LUFTHAVN	12	25,7	13	<2	21,0	Liten storm
98790	VADSØ LUFTHAVN	39	26,3	17	<2	21,5	Liten storm
99370	KIRKENES LUFTHAVN	89	23,9	10		17,4	Sterk kuling
99460	PASVIK - SVANVIK	27	14,8	13		7,8	Laber bris
87772	SÆTERTINDEN VED TJELDSUNDET	1095	42,3	17		16,9	Stiv kuling
89010	KISTEFJELL	982	41,9	5	2-10	32,5	Sterk storm
89985	SJUFJELLET	1074	38	8		22,5	Liten storm

90110	MORTENHALS SKOLTEN	740	31,6	4		24,4	Liten storm
90491	TROMSØ LH - STORKJØLEN	790	45,1	6		30,9	Sterk storm
91120	LYNGEN - GJERDELV- DALEN	670	36,5	19		19,5	Sterk kuling
91430	RIHPOJAVRI	502	25,2	2			
91502	NORDNESFJEL LET - JETTANII	627	32,8	3		19,6	Sterk kuling
91729	ARNØYA - TROLLTINDEN	850	41,3	9	<2	24,5	Full storm
92860	ØKSFJORD - DEALLJA	560	41,8	11	<2	22,0	Liten storm
93000	HASVIK - SLUSKFJELLE T	438	57,7	8	>25	46,4	Orkan
93611	RASSE- GALVARRI	588	27,8	7		22,5	Liten storm
96890	KORGÅSEN	418	26	14		20,3	Sterk kuling
97710	ISKORAS II	591	29,4	8		23,9	Liten storm
98640	FINNES- VATNET	72	27,2	14		23,0	Liten storm
98645	HUBEHYTTA	175	27,1	18		20,6	Sterk kuling
98974	BERGEBY- DALEN	150	21,2	13		14,8	Stiv kuling
98976	TORVHAUG- DALEN	268	26,7	15		20,2	Sterk kuling
98978	REINHAUGEN	470	31,3	14		25,5	Full storm
99600	FARKOLLEN	321	27	15		20,8	Liten storm

Sjeldenhet

Fakken observerte nær 25 års returverdi. Hasvik og Hammerfest lufthavn observerte nær 10 års returverdi. 6 andre stasjoner i lavlandet i ytre strøk observerte mellom 2 og 10 års returverdi.

Konsekvenser

Skader og infrastruktur

Naturskadestatistikk fra Norsk Naturskadepool en uke etter hendelsen viser erstatningsbeløp på snaut 0,75 millioner kroner i Troms og Finnmark 29. og 30. november.

Cresta-sone	29	30	SUM
Troms	379	0	379
Finnmark	234	118	352
SUM	613	118	731

Valg

Rad: Cresta-sone

Kolonne: Dag

Verdi: Erstatningsbeløp (1000 kr)

Beregn: Verdi

Filter

Type: Storm

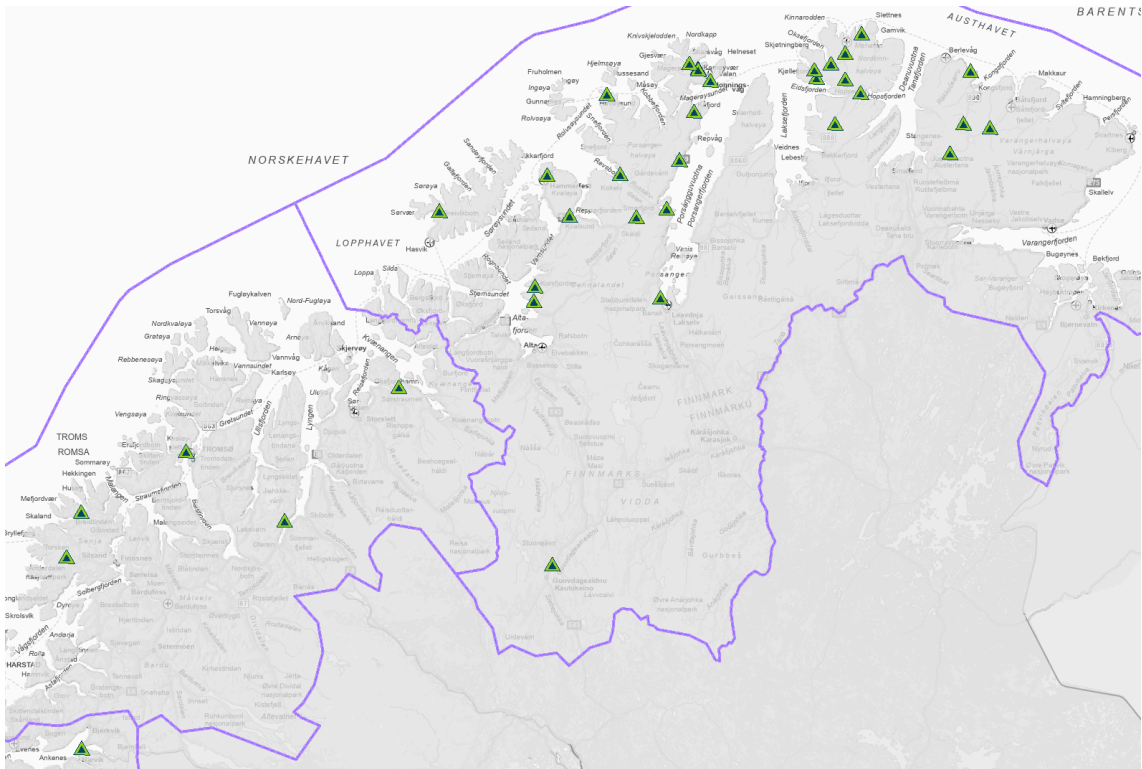
År: 2024

Måned: November

Dag: 29, 30

Fylke: Troms, Finnmark

Det var mange stengte veger og innstilte avganger i fylkene. Kartet under viser oversikt over vegmeldinger fra Statens Vegvesen, hentet fra xgeo.no.



Medieklipp

Troms

https://www.nordlys.no/kom-seg-akkurat-over-brua-for-den-stengte/s/5-34-2076829	Garasje tatt av vinden, Hillesøy
https://www.nordlys.no/var-og-trafikk-i-troms/s/5-34-1945674?p=lc-8696521-13270-nordlys	Høy sjø stenger fylkesvei 862 nord for Senjahopen på Senja
https://www.nordlys.no/nye-skader-pa-moloen-i-mefjordvar/s/5-34-2076985	Moloen i Mefjordvær blir mer ødelagt av bølger. Sårbar etter skader fra forrige vind/bølgehendelse tidligere i november.
https://www.nordlys.no/kom-seg-akkurat-over-brua-for-den-stengte/s/5-34-2076829	Videregående skoler på Kvaløya og på Skjervøy stengt på grunn av uværet.
https://www.nordlys.no/kom-seg-akkurat-over-brua-for-den-stengte/s/5-34-2076829	kl 09: Strømbrudd Ringvassøy, Målselv og Arnøya 1400 + 240 husstander berørt.
https://www.nordlys.no/var-og-trafikk-i-troms/s/5-34-1945674?p=lc-8696521-13270-nordlys	Mer enn 500 husstander påvirket av strømbrudd rundt om i Troms: - Arnøya - Laukøya - Takvatnet i Målselv - Skogsfjord, Mikkelvik, Fagerfjord på Ringvassøy. - Sandøya, Tromsø - Ersfjorden, Senja - Uløya, Nordreisa
https://www.nrk.no/tromsogfinnmark/kraftig-vind-i-nord-norge--flere-veier-stengt-1.17146752	Kaperdalen på Senja stengt
https://www.nrk.no/tromsogfinnmark/kraftig-vind-i-nord-norge--flere-veier-stengt-1.17146752	7 ferge/hurtigbåtruter i Troms er kansellert og/eller instillt.

https://www.nordlys.no/kom-seg-akkurat-over-brua-for-den-stengte/s/5-34-2076829	
https://www.nrk.no/tromsogfinnmark/kraftig-vind-i-nord-norge--flere-veier-stengt-1.17146752 https://www.nordlys.no/kom-seg-akkurat-over-brua-for-den-stengte/s/5-34-2076829	<p>Flere kanselleringer av flyavganger fra Tromsø Lufthavn</p>
https://www.nrk.no/tromsogfinnmark/kraftig-vind-i-nord-norge--flere-veier-stengt-1.17146752 https://www.nordlys.no/kom-seg-akkurat-over-brua-for-den-stengte/s/5-34-2076829	<p>Sandnessundbrua i Tromsø tidvis stengt</p>
https://www.nrk.no/tromsogfinnmark/kraftig-vind-i-nord-norge--flere-veier-stengt-1.17146752 https://www.nordlys.no/var-og-trafikk-i-troms/s/5-34-1945674?p=lc-8696521-13270-nordlys	<p>Større snøskred over veg i Holmbuktura nord for Lakselvbotn. Stengt veg. Jøvik bygd isolert.</p> <p>Blir stengt fram til søndag.</p>
https://www.nordlys.no/kom-seg-akkurat-over-brua-for-den-stengte/s/5-34-2076829	<p>Pollfjelltunellen stengt grunnet varsel om snøskred.</p>
https://www.nordlys.no/var-og-trafikk-i-troms/s/5-34-1945674?p=lc-8696521-13270-nordlys	<p>Utforkjøring ved Skjervøy</p>
https://www.nordlys.no/var-og-trafikk-i-troms/s/5-34-1945674?p=lc-8696521-13270-nordlys	<p>Snøfokk og vanskelige kjøreforhold på Kattfjordeidet</p>
https://www.nordlys.no/kaos-i-tromso-sentrum/s/5-34-2077189	<p>Trafikkutfordringer i Tromsø sentrum, mer på snømengder enn vindkast.</p>

Finmark

https://www.nrk.no/tromsogfinnmark/kraftig-vind-i-nord-norge-_flere-veier-stengt-1.17146752	Ambulansebåten går ikke i dette været
https://www.ifinnmark.no/vurderer-nodbroyting-og-bruk-av-helikopter/s/5-81-2148724	Vurderer nødbrøyting og bruk av helikopter som ambulanse, ettersom vanlig ambulanse og ambulansebåt ikke er tilgjengelig.
https://www.ifinnmark.no/siste-nytt-om-uvaret-i-finnmark/s/5-81-2148650	1000 uten strøm på Sørøya og Seiland
Fra facebook https://www.facebook.com/groups/599611270059353/permalink/9059256754094720/	Knekt strømstolpe på Sørøya
https://www.nrk.no/tromsogfinnmark/kraftig-vind-i-nord-norge-_flere-veier-stengt-1.17146752	Flere landganger og flytebrygger tatt av bølger på Sørøya. Sårbart etter forrige bølgehendelse tidligere i November.
https://www.ifinnmark.no/siste-nytt-om-uvaret-i-finnmark/s/5-81-2148650	To hurtigruter har søkt nødhavn
https://www.nrk.no/tromsogfinnmark/kraftig-vind-i-nord-norge-_flere-veier-stengt-1.17146752	Kvalsund bru til Hammerfest stengt
https://www.ifinnmark.no/kaptein-i-soroysundet-hvor-det-er-11-meter-hoye-bolger-heldigvis-er-vi-godt-lastet/s/5-81-2148725	11 meter høye bølger i Sørøysundet
https://www.nrk.no/tromsogfinnmark/kraftig-vind-i-nord-norge-_flere-veier-stengt-1.17146752 https://www.ifinnmark.no/melder-vindkast-pa-opp-mot-40-m-s-stenger-veier-og-skoler-innstiller-ferger-fly-og-busser/s/5-81-2148502	11 til 17 veger stengt rundt om i Finnmark
https://www.ifinnmark.no/melder-vindkast-pa-opp-mot-40-m-s-stenger-veier-og-skoler-innstiller-ferger-fly-og-busser/s/5-81-2148502	18 Bussruter kansellert i Finnmark

https://www.nrk.no/tromsogfinnmark/kraftig-vind-i-nord-norge-_flere-veier-stengt-1.17146752	4 veger med kolonnekjøring i Finnmark
https://www.nrk.no/tromsogfinnmark/kraftig-vind-i-nord-norge-_flere-veier-stengt-1.17146752	E6 over Kvænangsfjellet stengt i 6 timer. E6 Sennalandet er stengt
https://www.nrk.no/tromsogfinnmark/kraftig-vind-i-nord-norge-_flere-veier-stengt-1.17146752	Hammerfest, Loppa og Måsøy kommune har stengt skoler. Nordkapp og Dyrøy kommune vurderer det samme.
https://www.nrk.no/tromsogfinnmark/kraftig-vind-i-nord-norge-_flere-veier-stengt-1.17146752	Loppa kommune ber folk være hjemme og ikke ferdes ute.
https://www.nrk.no/tromsogfinnmark/kraftig-vind-i-nord-norge-_flere-veier-stengt-1.17146752 https://www.ifinnmark.no/melder-vindkast-pa-op-p-mot-40-m-s-stenger-veier-og-skoler-innstiller-ferger-fly-og-busser/s/5-81-2148502	13-14 hurtigbåt/fergeruter kansellert/instillt fredag morgen/formiddag.
https://www.ifinnmark.no/man-e-jo-fette-lei/s/5-81-2148296	To utsatte begravelser i Hasvik, brøytebilsjåfører som er lei, og en bipolar værmelding.
https://www.hammerfestingen.no/farlig-situasjon-ved-miansvingen-gjerdet-kommer-lengre-og-lengre-ut-i-veien/s/5-160-38904	Anleggsgjerde skaper farlig situasjon i Hammerfest sentrum.
https://www.finnmarksposten.no/kirkekonserten-avlyst/s/5-94-286526?key=2024-11-29T11:32:00.000Z/opoint/c28e8f7c16acc2962847db3f005a1877ef07a956	Kirkekonsert avlyst i Mehamn

Oppsummering/Konklusjon

Det ble observert full og sterk storm på flere værstasjoner, og orkan på kysten av Nord-Troms.

Det har vært en god del konsekvenser som følge av vinden og bølgene, både i form av flere strømbrudd, skader, risiko for liv og helse, og innstilte avganger, avlysninger og stengninger.

Både værobservasjonene og konsekvensene stemmer godt overens med oransje nivå, som varslet.