



Meteorologisk  
institutt

ISSN 1894-759X

No. 23-20

METEOROLOGI

Sted, 03.09.2020

**METinfo**

# Hendelserappport

**Svært mye regn på Helgeland mandag 20.01.2020**

Forfattere: Eirik Mikal Samuelsen, Ketil Tunheim, Mai-Linn Finstad Svehagen,  
Gjermund Haugen

# Innhold

<b>Sammendrag</b>	<b>2</b>
<b>Kort beskrivelse</b>	<b>3</b>
<b>Lang beskrivelse</b>	<b>4</b>
<b>Farevarsler</b>	<b>6</b>
Utstedt fredag 17. januar for Namdalen, Helgeland, Saltfjellet og Salten	7
Utstedt lørdag 18. januar for Helgeland	8
Utstedt lørdag 18. januar for Helgeland, Saltfjellet og Salten	9
Utstedt søndag 18. januar for Saltfjellet og Salten	9
Utstedt søndag 18. januar for Helgeland	10
<b>Observasjoner fra det aktuelle området</b>	<b>11</b>
<b>Sjeldenhet</b>	<b>12</b>
<b>Konsekvenser/Skader/Mediaklipp</b>	<b>14</b>
Sammendrag mediaoppslag:	15
Utvalgte medieklipp	16
<b>Oppsummering/Konklusjon</b>	<b>21</b>

## Sammendrag

Uvanlig mild og fuktig luft fra sørvest ble transportert inn mot Nordland i løpet av mandag 20. januar. Særlig siste del av mandag utviklet et lavtrykk seg utenfor den nordlige delen av Nordland, og kombinasjonen av mye pålandsvind opp mot fjell og fuktig luft, førte til en god del regn på 6 til 12 timer på Helgeland siste del av mandag. I forkant av hendelsen ble det sendt oransje farevarsel på svært mye regn med mulighet for 60-70 mm på 12 timer hvorav 40-50 mm kunne komme på 6 timer.

Det ble ikke observert så store mengder på de offisielle målestasjonene, men flere private værstasjoner antyder 40-50 mm på 6 timer i et område rett nord for Mosjøen. På offisielle stasjoner har Storforshei over kriteriene for oransje farevarsel for indre Helgeland for 6 og 12 timers nedbør på 30-40 mm/6t og 40-60 mm/12t. Det ble imidlertid i forkant av hendelsen kun valgt å fokusere på de største mengdene i forbindelse med varselutsendingen.

Hendelsen førte lokalt til en del konsekvenser med bl.a. vann i vegbanen og oversvømmelser, særlig i de områdene hvor det ble observert mest nedbør. Det var imidlertid ikke store konsekvenser for et større område. Observasjonene signaliserer at værprognosene hadde for store nedbørmengder i et for stort område, noe man bør ta lærdom av i forbindelse med framtidige varsler for orografisk nedbør i Nordland.

## Kort beskrivelse

Uvanlig mild og fuktig luft fra sørvest ble transportert inn mot Nordland i løpet av mandag 20. januar. Særlig siste del av mandag utviklet et lavtrykk seg utenfor den nordlige delen av Nordland, og kombinasjonen av mye pålandsvind opp mot fjell og fuktig luft, førte til en god del regn på 6 til 12 timer på Helgeland siste del av mandag. I forkant av hendelsen ble det sendt oransje farevarsel på svært mye regn med mulighet for 60-70 mm på 12 timer hvorav 40-50 mm kunne komme på 6 timer.

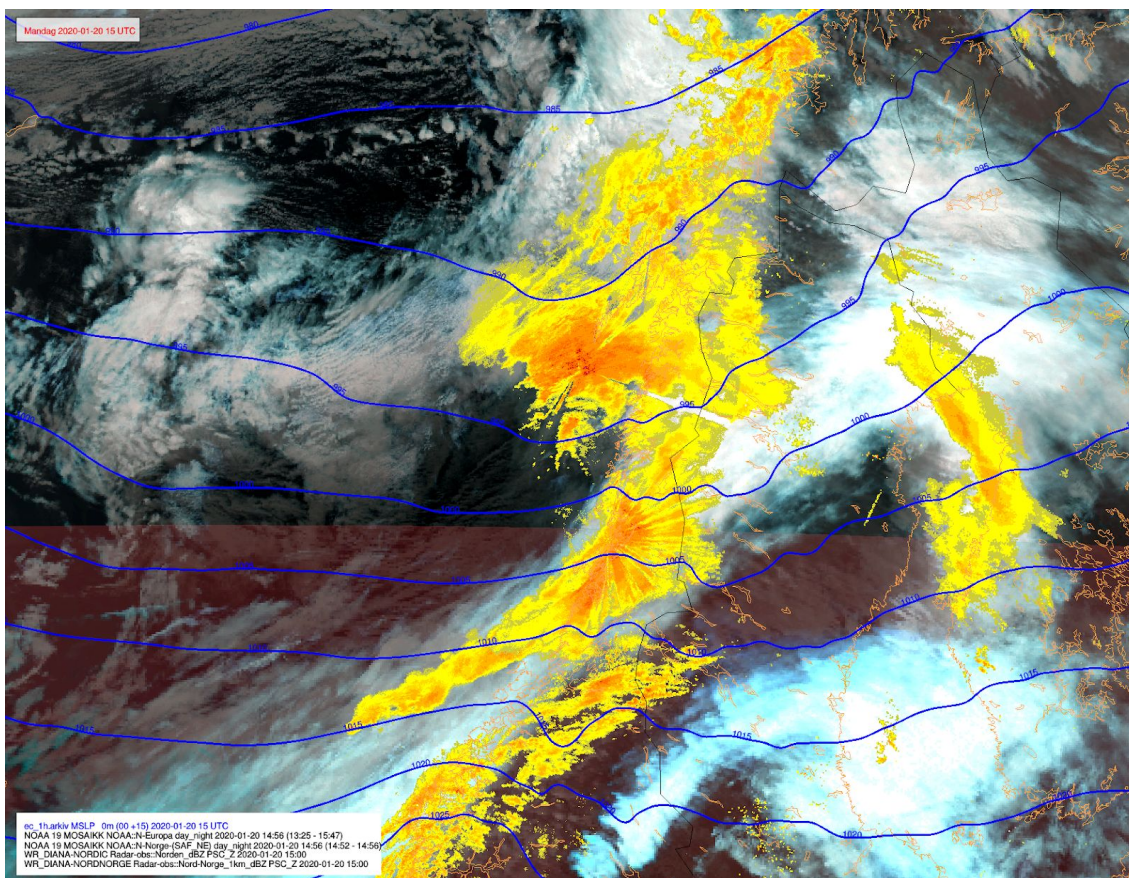
Det ble ikke observert så store mengder på de offisielle målestasjonene, men flere private værstasjoner antyder 40-50 mm på 6 timer i et område rett nord for Mosjøen.

## Lang beskrivelse

Uvanlig mild og fuktig luft fra sørvest ble transportert inn mot Nordland i løpet av mandag 20. januar. Særlig siste del av mandag utviklet et lavtrykk seg utenfor den nordlige delen av Nordland, og kombinasjonen av mye pålandsvind opp mot fjell og fuktig luft, førte til en god del regn på 6 til 12 timer på Helgeland siste del av mandag. I forkant av hendelsen ble det sendt oransje farevarsel på svært mye regn med mulighet for 60-70 mm på 12 timer hvorav 40-50 mm kunne komme på 6 timer.

Prognosene viste imidlertid opp mot 130 mm på 12 timer lokalt, noe som potensielt skulle tilsi utsending av ekstremvarsel på regn. Meteorologene på vakt hadde imidlertid erfaring med at varslene har en tendens til å ligge over observerte verdier, og følgelig ble det ikke sett på som nødvendig å sende mer enn oransje farevarsel på 6 og 12 timers nedbør. Det ble ikke observert så store mengder på noen av de offisielle målestasjonene, men flere private værstasjoner antyder 40-50 mm på 6 timer i et område rett nord for Mosjøen. I tillegg har Storforshei i Rana over kriteriet sitt for 10 års returperiode på 6 og 12 timers nedbør.

NVE sendte ut gult farevarsel på jordskred og flom i forbindelse med denne hendelsen.



Figur 1: Værsituasjonen over Helgeland 20. januar kl. 16 norsk tid (15 UTC).

Den mest intense nedbøren kom i tidsperioden hvor det var ute farevarsel, nemlig om ettermiddagen mellom kl. 13 og 19 norsk tid (kl. 12 og 18 UTC).

Det ble samtidig observert storm på kysten og det var sendt ut gult farevarsel på vindkast, noe som bekrefter at nedbøren var orografisk forsterket av sterk pålandsvind mot fjell. Det ble rapportert vel så mange hendelser på sterk vind som på nedbør denne mandagen.

## Farevarsler

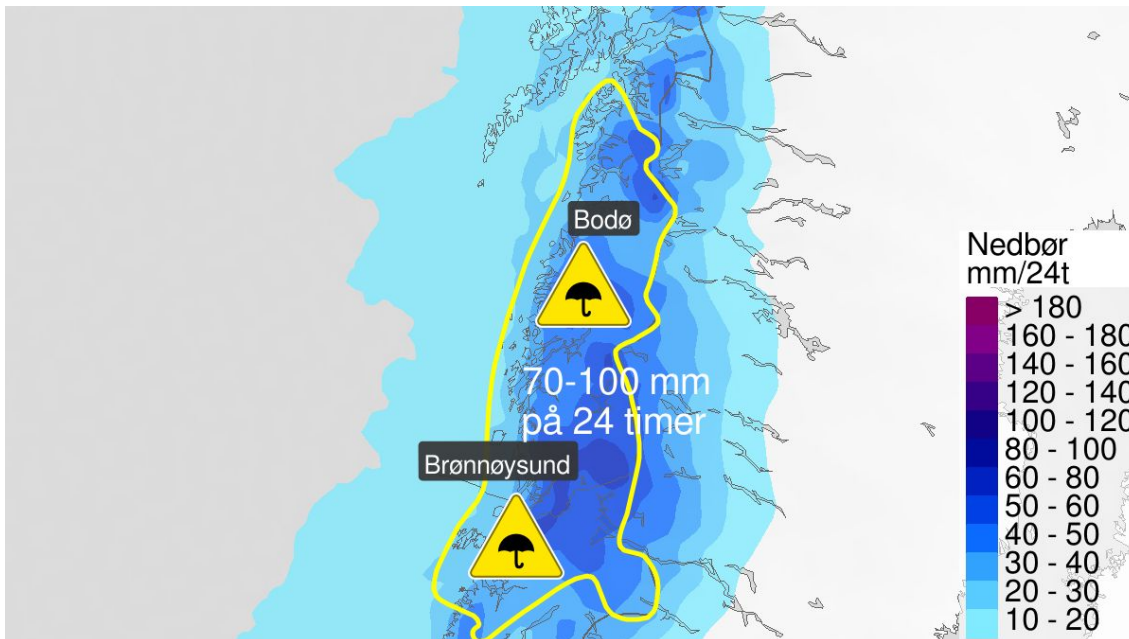
	Utfordrende	Alvorlig	Ekstremt
Observert			
Sannsynlig	For 24 timers nedbør, utstedt <ul style="list-style-type: none"><li>• fredag for Namdalen, Helgeland og Salten</li><li>• lørdag for Helgeland og Salten</li><li>• søndag for Salten</li></ul>	Utstedt søndag for 12-timers regn for Helgeland	
Mulig		Utstedt lørdag for 12-timers regn for Helgeland	

## Utstedt fredag 17. januar for Namdalen, Helgeland, Saltfjellet og Salten

Søndag kveld til mandag kveld ventes mye nedbør, lokalt 70-100 mm/24 timer.

**Konsekvenser:** Se [www.varsom.no](http://www.varsom.no) for mer informasjon.

**Anbefalinger:** Vurder behov for forebyggende tiltak.



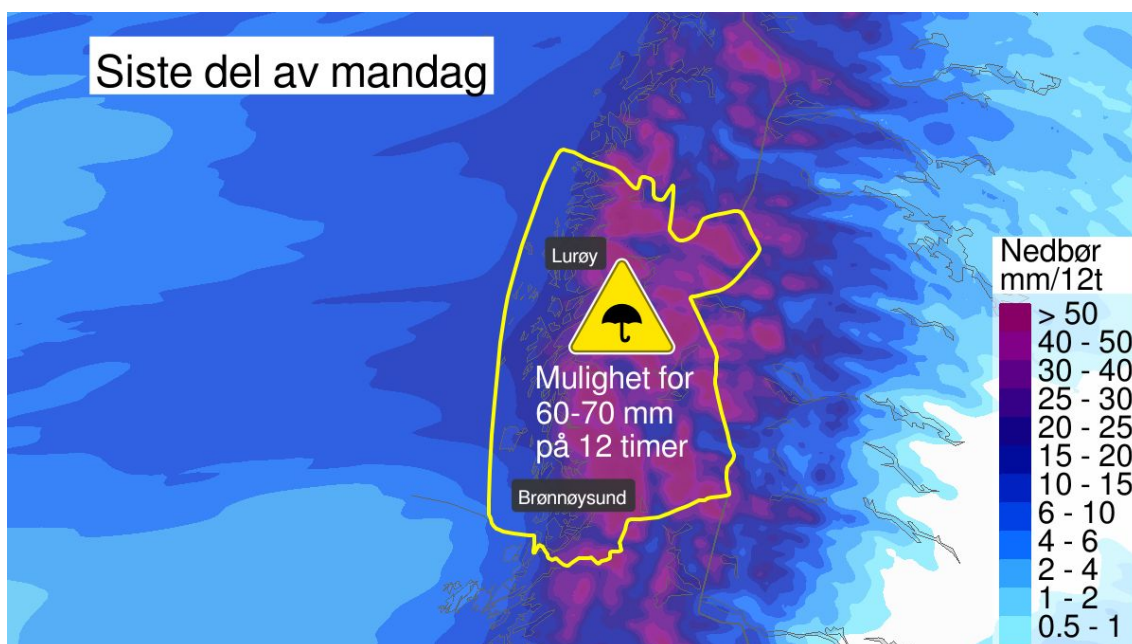


## Utstedt lørdag 18. januar for Helgeland

Siste del av mandag er det mulighet for svært mye regn lokalt på omkring 60-70 mm på 12 timer.

**Konsekvenser:** Se [www.varsom.no](http://www.varsom.no) for mer informasjon. Fare for stengte veier og/eller overvann ved bekke- og elveløp. Vanskelige kjøreforhold grunnet overvann og fare for vannplaning.

**Anbefalinger:** Vurder behov for forebyggende tiltak. Følg lokale myndigheters instruksjoner, og råd fra beredskapsmyndigheter. Behov for beredskap skal vurderes fortløpende av beredskapsaktører. Vurder om reisen er nødvendig.



## Utstedt lørdag 18. januar for Helgeland, Saltfjellet og Salten

Søndag kveld til mandag kveld ventes mye nedbør, lokalt 80-110 mm/24 timer. Siste del av mandag er det mulighet for svært mye regn lokalt på Helgeland, omkring 60-70 mm på 12 timer.

**Konsekvenser:** Se [www.varsom.no](http://www.varsom.no) for mer informasjon.

**Anbefalinger:** Vurder behov for forebyggende tiltak.

## Utstedt søndag 18. januar for Saltfjellet og Salten

Siste del av mandag ventes mye regn lokalt på omkring 35-50 mm på 12 timer. 30-40 mm kan komme på 6 timer

**Konsekvenser:** Se [www.varsom.no](http://www.varsom.no) for mer informasjon. Noen reiser vil kunne få lenger reisetid. Lokalt vanskelige kjøreforhold grunnet overvann og fare for vannplaning.

**Instruksjoner:** Vurder behov for forebyggende tiltak. Behov for beredskap skal vurderes fortløpende av beredskapsaktører. Sjekk veimeldinger (175.no).

## Utstedt søndag 18. januar for Helgeland

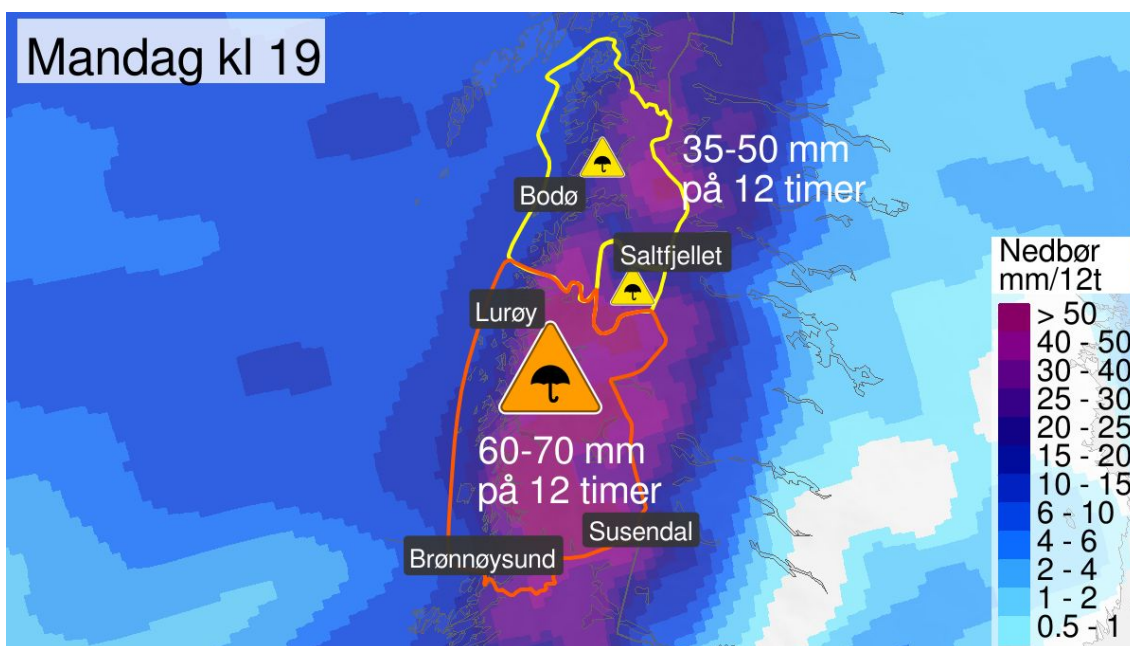
Siste del av mandag ventes svært mye regn lokalt på omkring 60-70 mm på 12 timer. Opp mot 40-50 mm kan komme på 6 timer.

**Konsekvenser:** Se [www.varsom.no](http://www.varsom.no) for mer informasjon. Fare for stengte veier og/eller overvann ved bekke- og elveløp. Mange reiser vil kunne få lenger reisetid. Vanskelige kjøreforhold grunnet overvann og fare for vannplaning.

**Anbefalinger:** Vurder behov for forebyggende tiltak. Følg lokale myndigheters instruksjoner, og råd fra beredskapsmyndigheter. Behov for beredskap skal vurderes fortløpende av beredskapsaktører. Vurder om reisen er nødvendig. Sjekk veimeldinger ([175.no](http://175.no)). Tilpass farten og kjør etter forholdene.

**Lenke til mer info:**

<https://www.met.no/nyhetsarkiv/svaert-mye-regn-pa-helgeland-mandag-oransje-fareniva>



## Observasjoner fra det aktuelle området

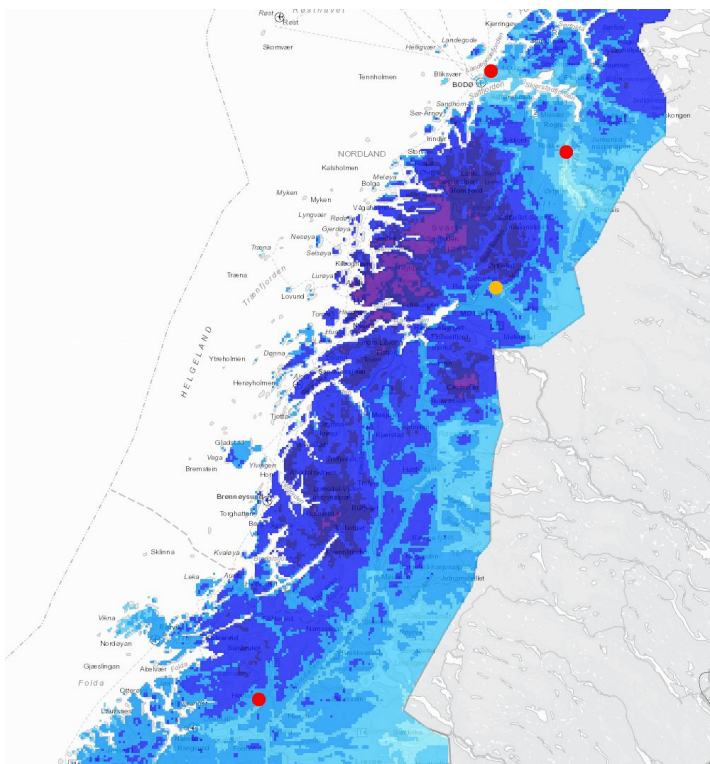
Stasjonsnavn	mm/6t	mm/12t	mm/24t
Storforshei	32.5	45.2	57.5
Laksfors	26.1	33.7	56.1
Leirfjord			54.0
Mosjøen	26.2	34.0	45.3
Skamdal	30.6	35.9	44.4
Valljord			43.3
Hjartåsen	22.2	26.8	43.0
Seljelia	24.1	33.7	42.7
Majavatn, E6, 355 moh (Statens Vegvesen)	26	43.9	
Mosjøen, Skalandsvegen, 61 moh (privat)	45	106	122
Mosjøen, Brattbakkveien, 121 moh (privat)	51	56	70
Mosjøen, 147 moh (privat)	39	44	70

## Sjeldenhet

Skamdal observerte såvidt over kriteriet på 30 mm/6t for 5 års returperiode, og 33 mm/12 t for 10 års returperiode.

Leirfjord observerte mindre nedbør enn kriteriet på 65 mm/24t for 5 års returperiode.

Av offisielle stasjoner målte Storforshei 32.5 mm nedbør på 6 timer og 45.2 mm på 12 timer. Interpolerte data tilsier kriterier på 32 mm/6t og 45/12t for 10 års returperiode. Det er i utgangspunktet vanskelig å bruke en pålitelig returperiode for denne stasjonen, siden det bare har vært gjort målinger i 9 år. Nærliggende stasjoner som har gjort målinger av 6 og 12 timers nedbør mer enn 9 år kan sees på Figur 5 og i påfølgende tabell. For 6 timers nedbør ligger grenseverdier for 10 års returperiode for nedbør (oransje kriterium) for disse tre stasjonene under det som ble observert på Storforshei. For 12 timers nedbør er det kun Bodø-Skivika som ligger såvidt over. For Indre-Helgeland og Salten ligger de storstilte kriteriene for et oransje farevarsel på 30-40 mm på 6 timer og 40-60 mm på 12 timer. Basert på denne informasjonen må Storforshei sine nedbørmengder sies å oppfylle kriteriet for oransje farevarsel.



Figur 2: Plasseringen av stasjoner (rødt) med pålitelige verdier for gjentaksintervall i forhold til Storforshei (gult) hvor det ble registrert størst nedbørmengder av offisielle stasjoner.

#### Øvre Saltdal (Saltdal, Nordland)

Returperiode	6t nedbør	12t nedbør
5 år	21,2 mm	30,7 mm
10 år	23,3 mm	35,0 mm

#### Bodø - Skivika (Bodø, Nordland)

Returperiode	6t nedbør	12t nedbør
5 år	26,8 mm	39,7 mm
10 år	29,8 mm	45,8 mm

#### Høylandet (Høylandet, Trøndelag)

Returperiode	6t nedbør	12t nedbør
5 år	24,2 mm	34,6 mm
10 år	27,2 mm	39,3 mm

## Konsekvenser/Skader/Mediaklipp

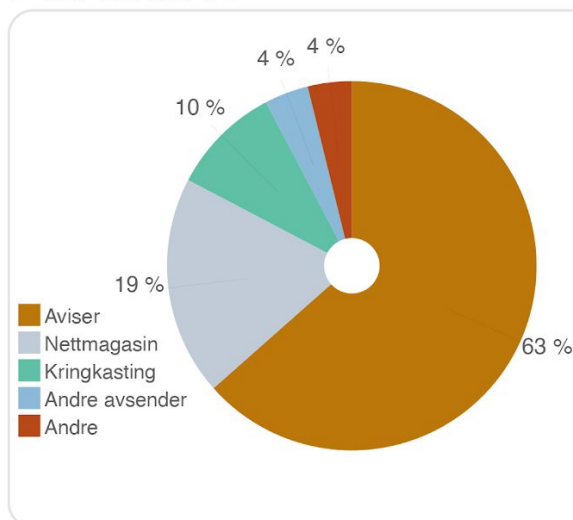
Foreløpig naturskadestatistikk fra Norsk Naturskadepool viser erstatningsbeløp på ca 1 millioner kroner for totalt omlag 25 skader.

Det var mange farevarsler ute samtidig både fra NVE og MET i forbindelse med denne hendelsen. MET hadde ute oransje farevarsel på svært mye regn og sendte senere også ut gult farevarsel på vind. NVE hadde ute gult farevarsel på både jordskred og flom. I tillegg hadde de ute rødt farevarsel på snøskred i enkelte områder i Nordland.

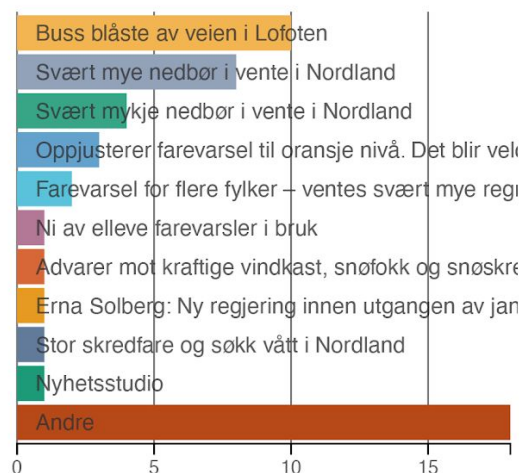
Sett i ettertid var det vel så mange hendelser knyttet til stengte veier og ikke minst fergesamband pga. sterk vind på kysten både for mandagen den 20. januar, men også for sterk vind den 21. januar da bl.a. en buss blåste av veien i Lofoten. Men interessant nok viser rapportene fra Vegtrafikksentralen at det også kom rapporter om flom/oversvømmelse fra områder og veger som lå nært de stedene hvor det var observert over kriteriene for oransje farevarsel på nedbør, som f.eks. i områdene rundt Mosjøen og Storforshei.

## Sammendrag mediaoppslag:

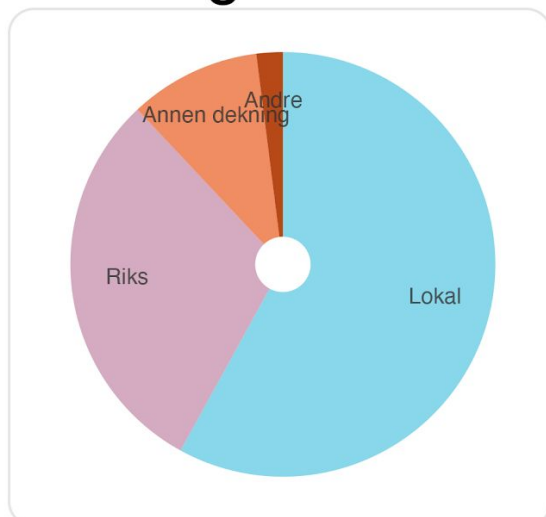
### Medium



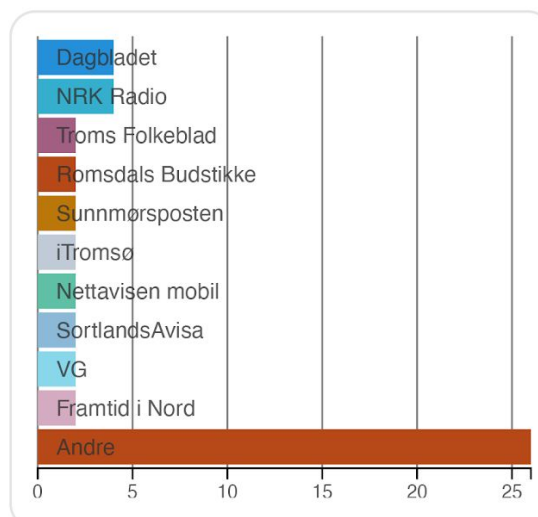
### Saker



### Dekning



### Kilder





## Utvalgte medieklipp

p4: <https://www.p4.no/nyheter/fare-for-stengte-veier/artikkel/790433/>



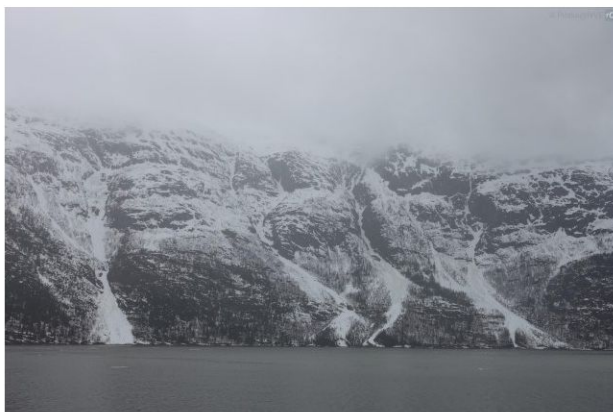
Fylkesmannen i Nordland

Norsk (bokmål) ▾

Velg embete ▾ Tema A-Å Kontakt oss Om oss ▾

Nordland > Samfunnssikkerhet og beredskap > Nyheter - samfunnssikkerhet og beredskap > Store nedbørsmengder og stor snøskredfare

### Store nedbørsmengder og stor snøskredfare



Skred i Vefsn, Foto: NVE

Uke 4 starter med både oransje varsel for store nedbørsmengder på Helgeland og rødt varsel for snøskredfare for hele Nordland.

Publisert 19.01.2020



Det blir mye vær i uke 4. Meteorologisk institutt har sendt ut oransje farevarsel for store nedbørsmengder på Helgeland gjeldene for mandag 20. januar. Nedbørsmengdene vil lokalt komme opp mot 60-70 mm på 12 timer, og det er en mulighet for at 40-50 mm kan komme på 6 timer. Varselet kan leses [her](#).

#### Kontaktpersoner

[Asgeir Jordbru](#)  
Tlf: 75 54 78 63 / 934 26 200

[Tom Mørkved](#)  
Tlf: 75 53 16 51 / 900 83 829

## Stor skredfare og søkk vått i Nordland



REDAKSJONEN – 20. JANUAR 2020



Del på Twitter



Del på Facebook



Mildværet herjer med Nordland i dag. Det er stor snøskredfare i fjellet og varsles kraftig vind og mye nedbør.

Uvanlig mild og fuktig luft fra sørvest treffer Nordland i løpet av mandag. På det meste er det ventet 100 mm regn, og ifølge Meteorologisk institutt i Tromsø er det svært uvanlig med så mye nedbør på så kort tid.

Forsikringsselskapet Frende, som blant andre er eid av Helgeland sparebank, er forberedt på skader.

<http://xn--bodposten-n8a.no/stor-skredfare-og-sokk-vatt-i-nordland/>

# Ni av elleve farevarsler i bruk

Sandnessjøen kan vente seg svært mye vær det neste døgnet. Meteorologisk institutt har bemannet opp.

Værvarsel for **Sandnessjøen, Alstahaug (Nordland)** Sist oppdatert kl 16:01










[Legg til mine steder](#) [Værvarsel som PDF](#)

- Oversikt
- Time for time
- Langtidsvarsel
- Værradar
- Været som var
- Kart
- Kystvarsel

RELEVANT PLACES

- [Sandnessjøen](#)
- [Oslo](#)
- [Pula](#)

[To the main menu at the page bottom](#)

 Stor snøskredfare Rødt nivå	▼
 Betydelig snøskredfare Oransje nivå	▼
 Jordskredfare Gult nivå	▼
 Svært mye regn Oransje nivå	▼
 Flomfare Gult nivå	▼
 Kuling <span style="background-color: #0070C0; color: white; padding: 2px;">SAV OG KYST</span> Gult nivå	▼
 Kraftige vindkast Gult nivå	▼
 Kraftig snøfokk Gult nivå	▼
 Kraftige vindkast Gult nivå	▼

**VOLDSOMT:** Dette er Yr's værvarsling for Sandnessjøen det neste døgnet. Foto: Skjermdump / yr.no

20. JANUAR 2020 KL. 20.09

Av Line Brustad

Sandnessjøen i Nordland står overfor et farlig døgnet - i alle fall om vi ser på værmelding. Ni av elleve farevarsler er i bruk på nettsidene til Yr.

**Her kan man, ifølge varselet, vente seg stor snøskredfare, betydelig snøskredfare, jordskredfare, svært mye regn, flomfare, kuling, kraftige**

<https://www.dagbladet.no/nyheter/ni-av-elleve-farevarsler-i-bruk/72049260>



## Rapporterte hendelser til Vegtrafikksentralen (VTS) relatert til det oransje farevarselet.

- **Ev 6 Eiteråga bru:** Masse vann i vegbanen på brua.
- **Ev 6 Medjåbrua:** En del vann i vegbanen.
- **Fv 7326 Skåmyra:** Tett stikkrenne.
- **Fv 7326 Markvegen:** Tett stikkrenne, vann over veien.
- **Fv 78 Drevjemoen:** Jord kommet ned inntil grøfta.
- **Ev 6 Nevermobekken:** Veldig mye vann på veien, trolig en stikkrenne som er tett.
- **Ev 6 Bertilforsen:** Mye vann sør for rasteplassen.
- **Ev 6 Messingslett - Eiteråga:** Glatt i Dunderlandsdalen

I tillegg var det noen rapporter knyttet til mye vann i vegbanen og flom i Trøndelag og Salten, og veldig mange rapporter knyttet til stengte fergesamband i forbindelse med sterk vind på kysten.

## Oppsummering/Konklusjon

Da farevarselet ble sendt ut ble det valgt å fokusere på området i ytre Helgeland der det var ventet mest nedbør (40-50 mm på 6 timer, 60-70 mm på 12 timer). Sett i ettertid burde man nok også kommentert mengdene som var ventet i indre Helgeland, hvor kriteriene var noe lavere for oransje farevarsel (30-40 mm på 6 timer, 40-60 mm på 12 timer). Dette siste kriteriet ble også overskredet på den offisielle stasjonen på Storforshei i Dunderlandsdalen. I dette området er det også rapportert flom og vann i vegbanen på E6 til Vegtrafikksentralen.

Tre private værstasjoner nord for Mosjøen viser imidlertid verdier som tilsvarer oransje farevarsel for 6 timers nedbør, og delvis også for 12 timers nedbør. I dette området har Vegtrafikksentralen mottatt rapporter om flom, vann i vegbanen og ett jordskred, noe som antyder at de private nedbørobservasjonene er realistiske.

Hendelsen førte lokalt til en del konsekvenser med bl.a. vann i vegbanen og oversvømmelser, særlig i de områdene hvor det ble observert mest nedbør. Det var imidlertid ikke store konsekvenser for et større område. Observasjonene signaliserer at modellene hadde for store nedbørmengder i et for stort område, noe man bør ta lærdom av i forbindelse med framtidige varslere for orografisk nedbør i Nordland.