



Meteorologisk  
institutt

No. 16/2021  
METEOROLOGI  
Sted, 22.04.2021  
ISSN 1894-759X

**METinfo**

# Hendelserappport

Svært kraftige vindkast og sterk ising i Troms og Finnmark 21.-22. februar 2021  
Forfattere: Ola Bakke Aashamar, Jostein Mamen, Anniken Celine Berger, Gjermund Haugen

# Innhold

<b>Sammendrag</b>	<b>2</b>
<b>Kort beskrivelse</b>	<b>3</b>
<b>Lang beskrivelse</b>	<b>4</b>
<b>Farevarsler</b>	<b>6</b>
Kraftige vindkast, gult nivå, Nord-Troms og kyst- og fjordstrøkene i Vest-Finnmark, utstedt torsdag	7
Svært kraftige vindkast, oransje nivå, Nord-Troms og kyst- og fjordstrøkene i Vest-Finnmark, utstedt fredag	8
Sterk ising på skip, oransje nivå, Nord-Troms og kyst- og fjordstrøkene i Vest-Finnmark, utstedt fredag	9
Sterk ising på skip, oransje nivå, Øst-Finnmark, utstedt søndag	10
Kraftige vindkast, gult nivå, kyst- og fjordstrøkene i Vest-Finnmark, utstedt mandag	11
Moderat ising på skip, gult nivå, kyst- og fjordstrøkene i Vest-Finnmark, utstedt mandag	12
<b>Observasjoner fra det aktuelle området</b>	<b>13</b>
<b>Sjeldenhet</b>	<b>15</b>
<b>Konsekvenser/Skader/Mediaklipp</b>	<b>16</b>
<b>Oppsummering/Konklusjon</b>	<b>19</b>

## Sammendrag

Fra lørdag 20. februar til og med tirsdag 22. februar skapte store trykkforskjeller mellom lavtrykk i Nord-Atlanteren og et høytrykk over Barentshavet et kraftig sørøstlig vindfelt over deler av Troms og Finnmark. Oransje farevarsel for svært kraftige vindkast 35-40 m/s ble utstedt fredag 19. februar, gjeldende for søndag og mandag. Lave temperaturer i kombinasjon med fralandsvinden førte til at også oransje farevarsel for svært kraftig ising på skip ble utstedt fredag, gjeldende for søndag til første del av tirsdag. Den kraftigste vinden ble observert i Nord-Troms søndag ettermiddag.

Rapporterte skader og værobservasjoner tilsier at det har vært kraftige vindkast, sterk effektiv kulde og sterk ising. Hendelsen ser ut til å ha gitt relativt lite erstatningsutbetalinger, men i forbindelse med værhendelsen var det større beredskapsmessige utfordringer pga strømbrudd i Lebesby og Gamvik. Området med den kraftigste vinden, mellom Lyngsalpan og Hammerfest, er relativt vant til kraftige vindkast fra sørøst, noe som gjenspeiles at vindkastene under hendelsen forekommer oftere enn hvert 10. år. Hendelsen var trolig på grensen mellom gult og oransje nivå.

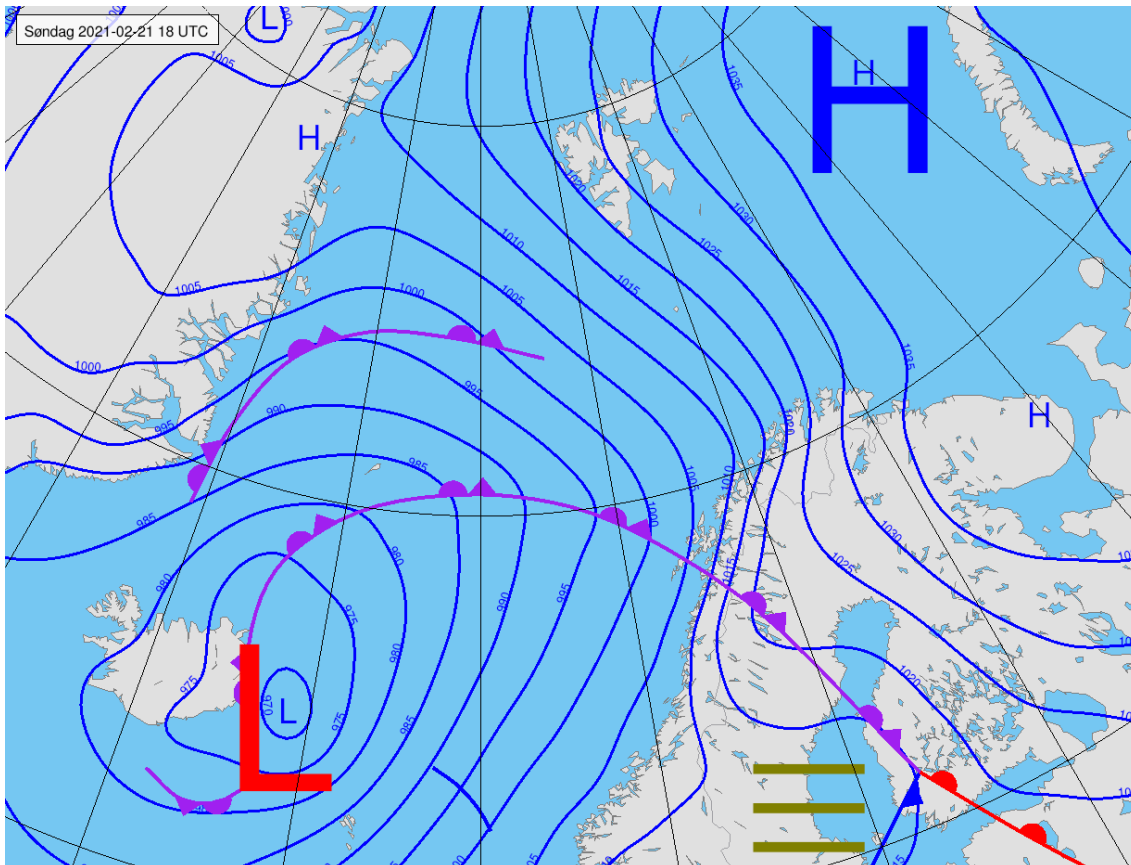
## Kort beskrivelse

Fra lørdag 20. februar til og med tirsdag 22. februar skapte store trykkforskjeller mellom lavtrykk i Nord-Atlanteren og et høytrykk over Barentshavet et kraftig sørøstlig vindfelt over deler av Troms og Finnmark. Oransje farevarsel for svært kraftige vindkast 35-40 m/s ble utstedt fredag 19. februar, gjeldende for søndag og mandag. Lave temperaturer i kombinasjon med fralandsvinden førte til at også oransje farevarsel for svært kraftig ising på skip ble utstedt fredag, gjeldende for søndag til første del av tirsdag. Den kraftigste vinden ble observert i Nord-Troms søndag ettermiddag. Mandag morgen bredte den kraftigste vinden seg nordøstover, og en samlet vurdering av observasjoner og nye prognoser førte til at farevarselet for vindkast ble nedgradert til gult nivå, kraftige vindkast 27-35 m/s.

## Lang beskrivelse

Fra lørdag 20. februar til og med tirsdag 22. februar skapte store trykkforskjeller mellom lavtrykksaktivitet i Nord-Atlanteren og et høytrykk over Barentshavet og Kolahalvøya et kraftig sørøstlig vindfelt over deler av Troms og Finnmark. Oransje farevarsel for svært kraftige vindkast 35-40 m/s ble utstedt fredag 19. februar gjeldende for søndag og mandag, for områdene Nord-Troms og kyst og fjordstrøkene i Vest-Finnmark. Situasjonen var lignende ekstremværet Frank som inntraff i januar 2021, men berørte i hovedsak områder lenger nord. Prognosene hadde ved denne hendelsen lavere utslag på maksimal styrke i vindkastene og mindre utbredelse av disse. I likhet med Frank var det store lokale variasjoner i hvor vindkastene slo ned, og de kraftigste vindkastene ble denne gangen i større grad observert på ytre enn på indre strøk. Målestasjonen Fakken på kysten av Nord-Troms har målt vindkast siden 2009, og satte søndag ettermiddag ny rekord i observert vindkast med 42.6 m/s. Mandag morgen bredte den kraftigste vinden seg nordøstover. En samlet vurdering av observasjoner og prognoser førte til at farevarselet for vindkast da ble nedgradert til gult, kraftige vindkast 27-35 m/s.

Lave temperaturer i kombinasjon med fralandsvinden førte til at også oransje farevarsel for svært kraftig ising på skip ble utstedt fredag, gjeldende for søndag til første del av tirsdag for Nord-Troms og kyst og fjordstrøkene i Vest-Finnmark. Søndag ble også et oransje farevarsel for svært kraftig ising utstedt for Øst-Finnmark, gjeldende til tirsdag morgen. Mandag morgen ble det oransje varselet for Nord-Troms og Vest-Finnmark nedgradert til gult nivå, kraftig ising.



Figur 1: Analyse av vær-situasjonen 21.2.2021 kl 19, isobarene (linje med samme lufttrykk) ligger tett over Troms og Finnmark og indikerer den sterkeste vinden i sonen mellom lavtrykket og høytrykket.

## Farevarsler

<b>Vindkast</b>	Utfordrende	Alvorlig	Ekstremt
Observert			
Sannsynlig	Nedgradert mandag	Oppdatert fredag	
Mulig		Utstedt torsdag	

<b>Ising på skip</b>	Utfordrende	Alvorlig	Ekstremt
Observert			
Sannsynlig	Nedgradert mandag	Utstedt fredag og søndag	
Mulig			

## Kraftige vindkast, gult nivå, Nord-Troms og kyst- og fjordstrøkene i Vest-Finnmark, utstedt torsdag

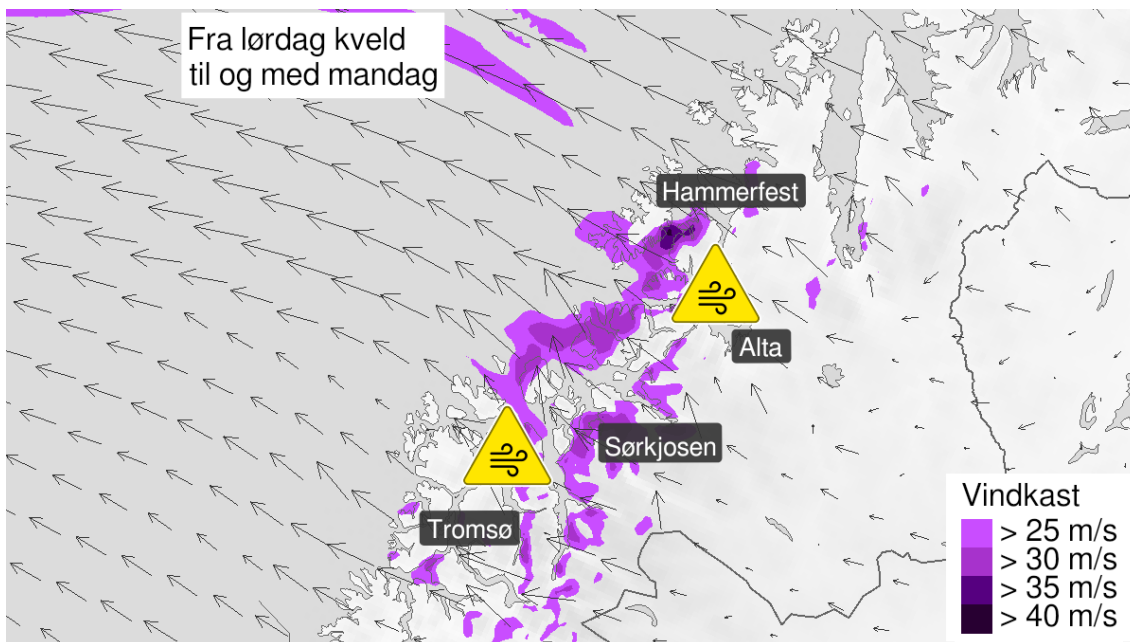
Utstedt torsdag 18. februar 2021 kl 12:13

Gjelder fra lørdag 20. februar kl 19. Gjelder til tirsdag 23. februar 2021 kl. 00.

Fra lørdag kveld ventes søraustlig periodevis liten storm, med lokalt kraftige vindkast på 27-35 m/s. Det er mulighet for lokalt svært kraftige vindkast.

**Anbefalinger:** Sikre løse gjenstander. Unngå unødvendig ferdsel på utsatte steder. Følg råd og sjekk status fra transportaktører. Sjekk veimeldinger (175.no). Vis forsiktighet ved ferdsel i strandsona og på sjøen. På forhånd vurder tiltak for å begrense skade.

**Konsekvenser:** Løse gjenstander kan blåse avgårde. Mulighet for kansellerte avganger for ferje, fly eller annen transport. Broer kan bli stengt. Enkelte reiser vil kunne få lenger reisetid. Strømforsyningen kan bli påvirket, for eksempel som følge av trær som knekker eller kommer i kontakt med strømmettet. Enkelte veier kan bli stengt på grunn av trær eller andre objekter i veibanen. Snøfokk gir redusert sikt og mulighet for kolonnekjøring og/eller stengte veier. Den sterke vinden kan gi lokalt høye bølger i fjordstrøk og innsjøer.





## Svært kraftige vindkast, oransje nivå, Nord-Troms og kyst- og fjordstrøkene i Vest-Finnmark, utstedt fredag

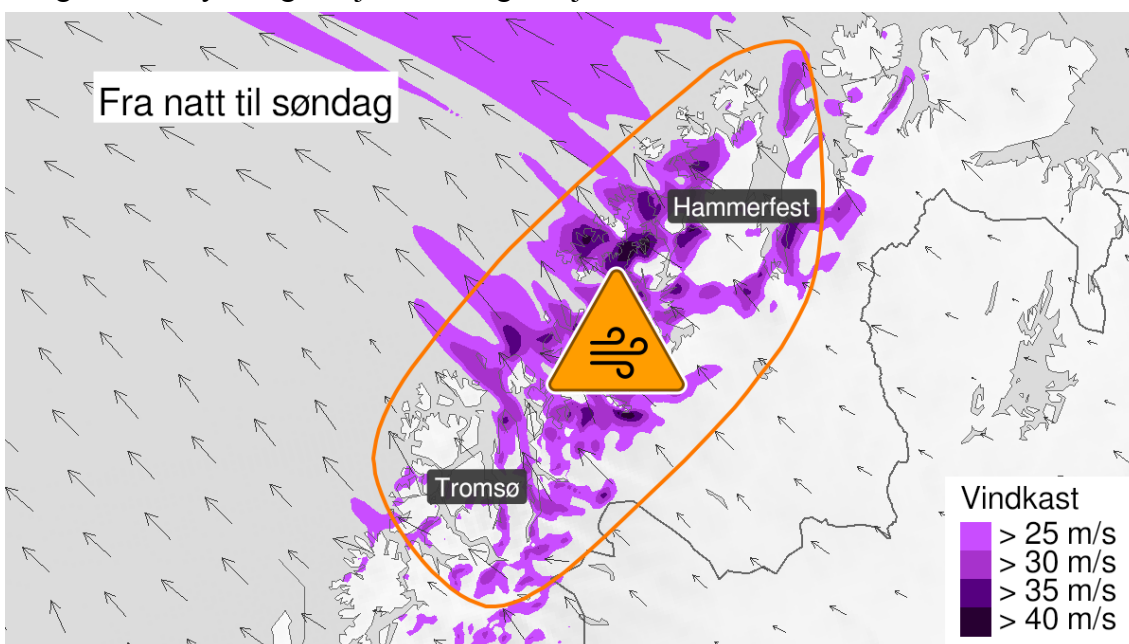
Utstedt fredag 19. februar 2021 kl 10:30

Gjelder fra søndag 21. februar kl 01. Gjelder til tirsdag 23. februar 2021 kl. 01.

Fra natt til søndag til natt til tirsdag er det ventet sørøstlig full storm, lokalt med svært kraftige vindkast på 35-40 m/s.

**Anbefalinger:** Fest alle løse gjenstander. Unngå ferdsel på utsatte steder. Beregn ekstra tid til transport og kjøring. Vurder om reisen er nødvendig. Følg råd og sjekk status fra transportaktører. Sjekk veimeldinger (175.no). Behov for beredskap skal vurderes fortløpende av beredskapsaktører. Vis forsiktighet ved ferdsel i strandsona og på sjøen. På forhånd vurder tiltak for å begrense skade.

**Konsekvenser:** Gjenstander kan bli tatt av vinden eller blåse over. Fare for skade på bygninger og infrastruktur. Kansellerte avganger for ferje, fly eller annen transport forventes. Broer kan bli stengt. Mange reiser vil kunne få lenger reisetid. Snøfokk gir redusert sikt og mulighet for kolonnekjøring og/eller stengte veier. Den sterke vinden kan gi lokalt høye bølger i fjordstrøk og innsjøer.



## Sterk ising på skip, oransje nivå, Nord-Troms og kyst- og fjordstrøkene i Vest-Finnmark, utstedt fredag

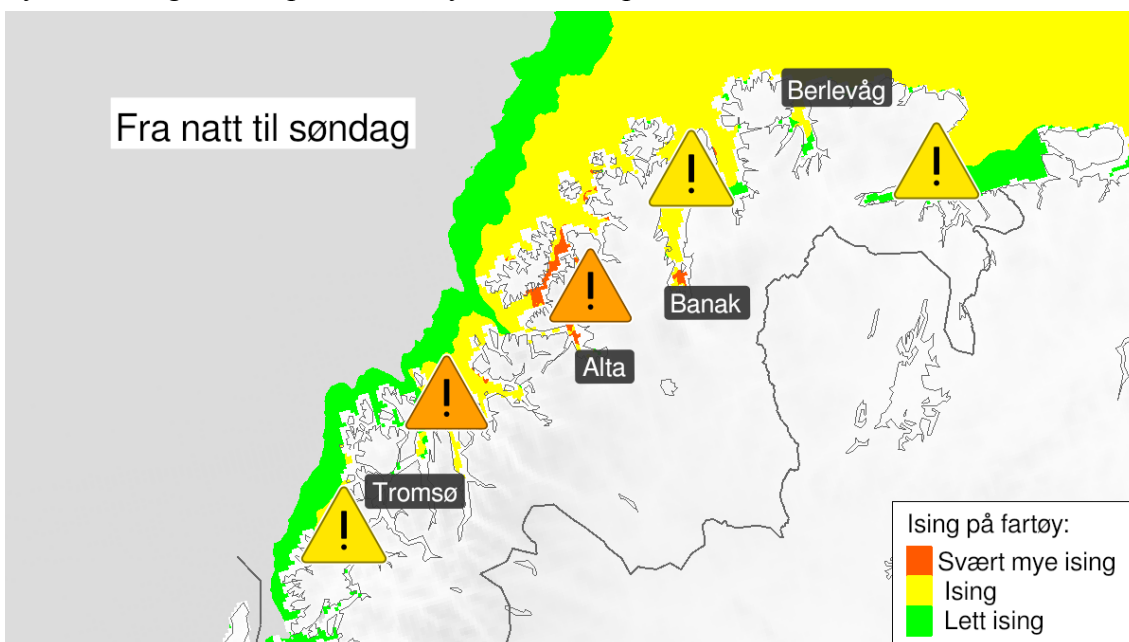
Utstedt fredag 19. februar 2021 kl 11:47

Gjelder fra søndag 21. februar kl 01. Gjelder til tirsdag 23. februar 2021 kl. 01.

Fra natt til søndag til natt til tirsdag ventes sterk ising på fartøy og faste installasjoner nær åpent vann.

**Anbefalinger:** Fjern is raskt fra båten.

**Konsekvenser:** Rask nok isvekst kan føre til at en liten båt mister stabiliteten, velter og synker. For større båter ventes glatte dekk, gelender, stiger og nedisete redningsbåter og annet redningsutstyr. Isingen kan ødelegge radiokommunikasjonen hvis antennene fryser. Kraftig isvekst på fronten/styrhuset til skipet.



## Sterk ising på skip, oransje nivå, Øst-Finnmark, utstedt søndag

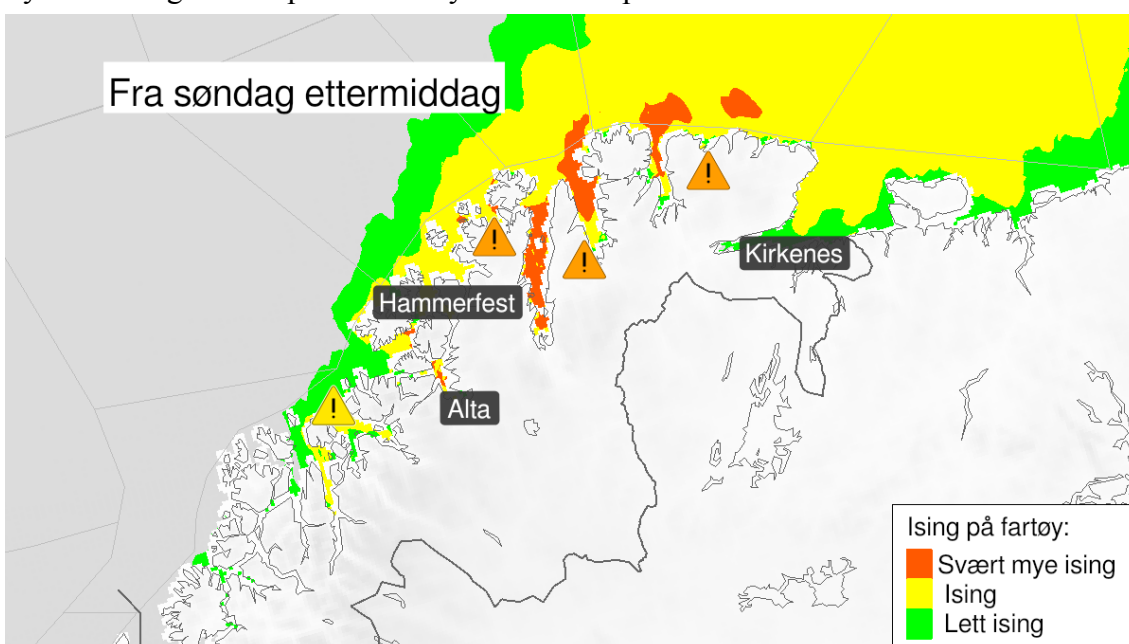
Utstedt søndag 21. februar 2021 kl 09:07

Gjelder fra søndag 21. februar kl 13. Gjelder til tirsdag 23. februar 2021 kl. 07.

Fra søndag ettermiddag fare for sterk ising på skip, tirsdag morgen minkende.

**Anbefalinger:** Fjern is raskt fra båten.

**Konsekvenser:** Rask nok isvekst kan føre til at en liten båt mister stabiliteten, velter og synker. For større båter ventes glatte dekk, gelender, stiger og nedisete redningsbåter og annet redningsutstyr. Isingen kan ødelegge radiokommunikasjonen hvis antennene fryser. Kraftig isvekst på fronten/styrhuset til skipet.



## Kraftige vindkast, gult nivå, kyst- og fjordstrøkene i Vest-Finnmark, utstedt mandag

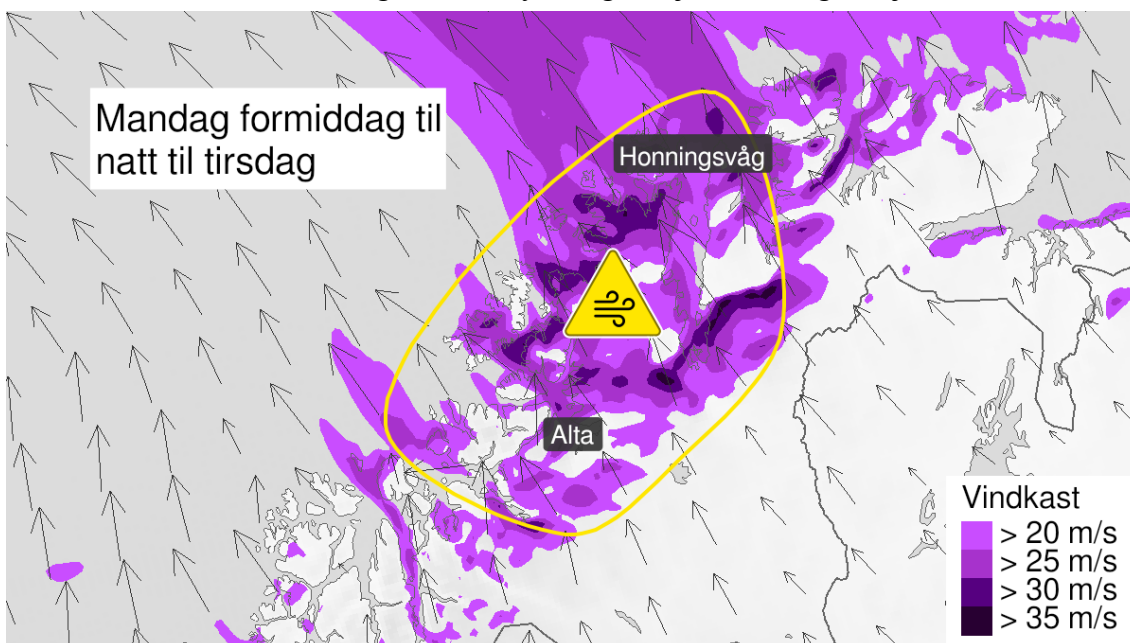
Utstedt mandag 22. februar 2021 kl 10:04

Gjelder til tirsdag 23. februar 2021 kl. 01.

Mandag og fram til natt til tirsdag er det ventet sørlig liten til full storm, lokalt med kraftige vindkast på 27-35 m/s.

**Anbefalinger:** Følg råd og sjekk status fra transportaktører. Sjekk veimeldinger (175.no).

**Konsekvenser:** Løse gjenstander kan blåse avgårde. Mulighet for kansellerte avganger for ferje, fly eller annen transport. Broer kan bli stengt. Enkelte reiser vil kunne få lenger reisetid. Snøfökk gir redusert sikt og mulighet for kolonnekjøring og/eller stengte veier. Den sterke vinden kan gi lokalt høye bølger i fjordstrøk og innsjøer.



## Moderat ising på skip, gult nivå, kyst- og fjordstrøkene i Vest-Finnmark, utstedt mandag

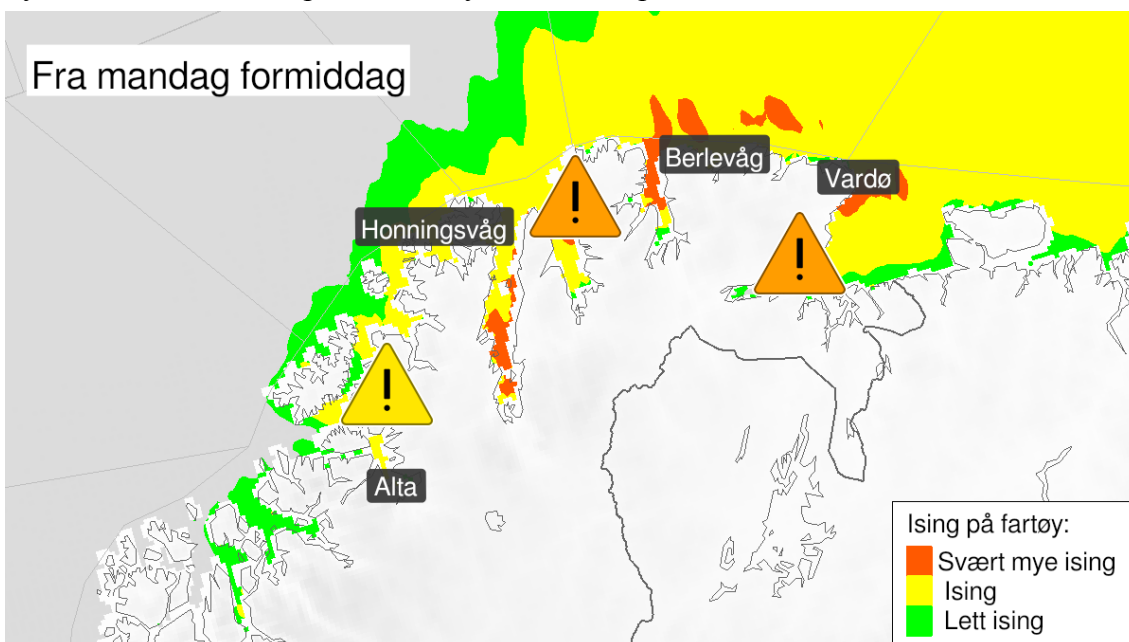
Utstedt mandag 22. februar 2021 kl 10:26

Gjelder til tirsdag 23. februar 2021 kl. 19.

Fra mandag formiddag ventes lokalt moderat ising på fartøy og faste installasjoner nær åpent vann. Faren avtar tirsdag ettermiddag, først i vest.

**Anbefalinger:** Fjern is fra båten.

**Konsekvenser:** Rask nok isvekst kan føre til at en liten båt mister stabiliteten, velter og synker. For større båter ventes glatte dekk, gelender, stiger og nedsette redningsbåter og annet redningsutstyr. Isingen kan ødelegge radiokommunikasjonen hvis antennene fryser. Moderat isvekst på fronten/styrhuset til skipet.



## Observasjoner fra det aktuelle området

Stasjoner i lavlandet	Kraftigste vindkast i m/s	Kraftigste middelvind i m/s
Fakken	42,6	35,5 - orkan
Rognsundet	36,1	22,8 - liten storm
Makkaur fyr	32,6	24,6 - full storm
Sørkjosen lufthavn	31,9	26,0 - full storm
Honningsvåg lufthavn	31,2	23,1 - liten storm
Båtsfjord - Straumsnesaksla	29,9	24,5 - full storm
Berlevåg lufthavn	28,5	23,2 - liten storm
Mehamn lufthavn	28,4	24,0 - liten storm
Hammerfest lufthavn	28,3	17,6 - sterk kuling
Fruholmen fyr	28,2	22,5 - liten storm
Vardø lufthavn	27,8	24,3 - liten storm
Vardø - Vårberget	26,0	21,1 - liten storm
Nordstraum i Kvæningen	25,2	19,2 - sterk kuling
Banak	24,8	19,6 - sterk kuling

Hekkingen fyr	24,8	20,5 - sterk kuling
Vardø radio	24,7	18,1 - sterk kuling
Skibotn II	24,2	9,4 - frisk bris
Torsvåg fyr	24,2	19,6 - sterk kuling
Hasvik lufthavn	24,0	19,1 - sterk kuling
Slettnes fyr	22,6	18,4 - sterk kuling
Tromsø - Langnes	22,5	17,4 - sterk kuling
Tromsø	22,3	13,9 - liten kuling

Stasjoner i fjellet	Kraftigste vindkast i m/s	Kraftigste middelvind i m/s
Hasvik - Sluskfjellet	42,8	36,6 - orkan
Øksfjord - Deallja	41,9	18,4 - sterk kuling
Honningsvåg fjellet	36,2	29,7 - sterk storm
Gamanjuni	32,3	24,4 - liten storm
Arnøya - Trolltinden	30,0	24,4 - liten storm
Lyngen - Gjerdelvdalen	28,5	25,0 - full storm
Sætertinden ved Tjeldsundet	27,3	23,5 - liten storm
Reinhaugen	26,2	22,4 - liten storm
Iskoras II	25,5	23,0 - liten storm

Det var lave temperaturer under hendelsen, med omkring 15 minusgrader i kyst- og fjordstrøkene. Den effektive temperaturen har stort sett vært 30-35 minusgrader.

## Sjeldenhet

For stasjonen med sterkest vind, Fakken (42,6 m/s), er det ikke beregnet returperioder for vindkast, da stasjonen bare har observert siden oktober 2018. 42,6 m/s er det kraftigste vindkastet som er registrert. Rognsundet hadde 36,1 m/s som kraftigste vindkast. Verdien for 10 års returperiode er beregnet til 38,0 m/s, mens 2-årsverdien er 34,6 m/s. Sørkjosen lufthavn hadde vindkast på 31,9 m/s. Her er 10-årsverdien beregnet til 32,5 m/s og 2-årsverdien til 27,5 m/s. Skibotn II registrerte vindkast på 24,2 m/s. 2-årsverdien er 23,1 m/s. For andre stasjoner har vindkastene en returperiode på under 2 år.



## Konsekvenser/Skader/Mediaklipp

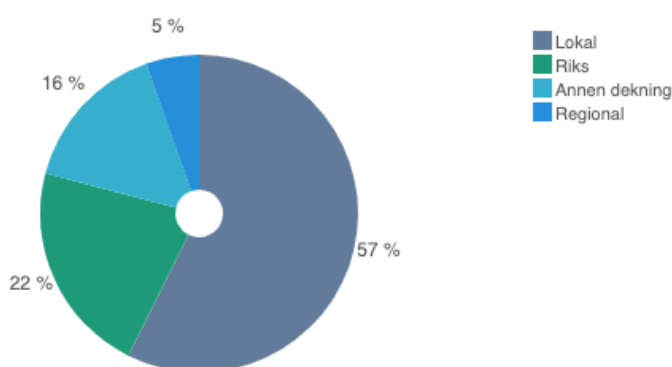
For Troms og Finnmark er det rapportert 20 skader for ca 0,7 millioner kroner totalt i Finans Norge sin naturskadestatistikk:

Dag	Troms	Finnmark	SUM
21	217	41	258
22	41	252	293
23	0	153	153
<b>SUM</b>	<b>258</b>	<b>446</b>	<b>704</b>

Verdi: Erstatningsbeløp (1000 kr)

I Lebesby og Gamvik var omkring 1000 personer uten strøm og etter hvert mobilnett fra mandag ettermiddag til torsdag.

Det ble skrevet rundt 100 artikler om farevarselet i perioden 17. til 28. februar.



*Lokalavisene stod for 57 prosent av sakene om det oransje farevarselet. Kilde: Mbrain*

Det var flest aviser i Troms og Finnmark som skrev om varselet.

Mandag 22. februar sendte NTB ut en sak om uværet, som ble plukket opp av svært mange lokalaviser. Vegtrafikksentralen nord sendte søndag ut en melding om at store deler av veinettet i Nordland, Troms og Finnmark var stengt. I tillegg var flere ferjer innstilt, og søndag kveld ble det stopp i flytrafikken i Hammerfest.



*Mye vind over E6 i Reppafjorddalen i Troms og Finnmark mandag 22. februar. Foto: Statens Vegvesen / NTB*

Mandag morgen ble 16 innkomne fly til Tromsø lufthavn forsinket på grunn av uværet. iFinnmark meldte også om at Berlevåg skole i Finnmark stengte mandag.

Onsdag 24. februar meldte iFinnmark om at ising hadde ført til at to båter sank ved en kai i Hammerfest.



*To fritidsbåter sank som følge av sterk ising ved en kai i Hammerfest. Foto: iFinnmark/privat*



*Foto: iFinnmark/privat*

## Oppsummering/Konklusjon

Rapporterte skader og værobservasjoner tilsier at det har vært kraftige vindkast, sterk effektiv kulde og sterk ising. Hendelsen ser ut til å ha gitt relativt lite erstatningsutbetalinger, men i forbindelse med værhendelsen var det større beredskapsmessige utfordringer pga strømbrudd i Lebesby og Gamvik. Området med den kraftigste vinden, mellom Lyngsalpan og Hammerfest, er relativt vant til kraftige vindkast fra sørøst, noe som gjenspeiles at vindkastene under hendelsen forekommer oftere enn hvert 10. år. Hendelsen var trolig på grensen mellom gult og oransje nivå. Overordnede kriterier for oransje nivå er generelle skader og/eller betydelig fare for liv eller verdier.