



Meteorologisk
institutt

MET info

no. 2/2020
ISSN 1894-759X
KLIMA
Oslo, 02.03.2020

Været i Norge

Klimatologisk månedsoversikt
Februar 2020

Lars Grinde, Jostein Mamen, Ketil Tunheim, Ole Einar Tveito



Flott vintervær i Hasselvika i Indre Fosen på skuddårsdagen.
Foto: Grete Øiamo

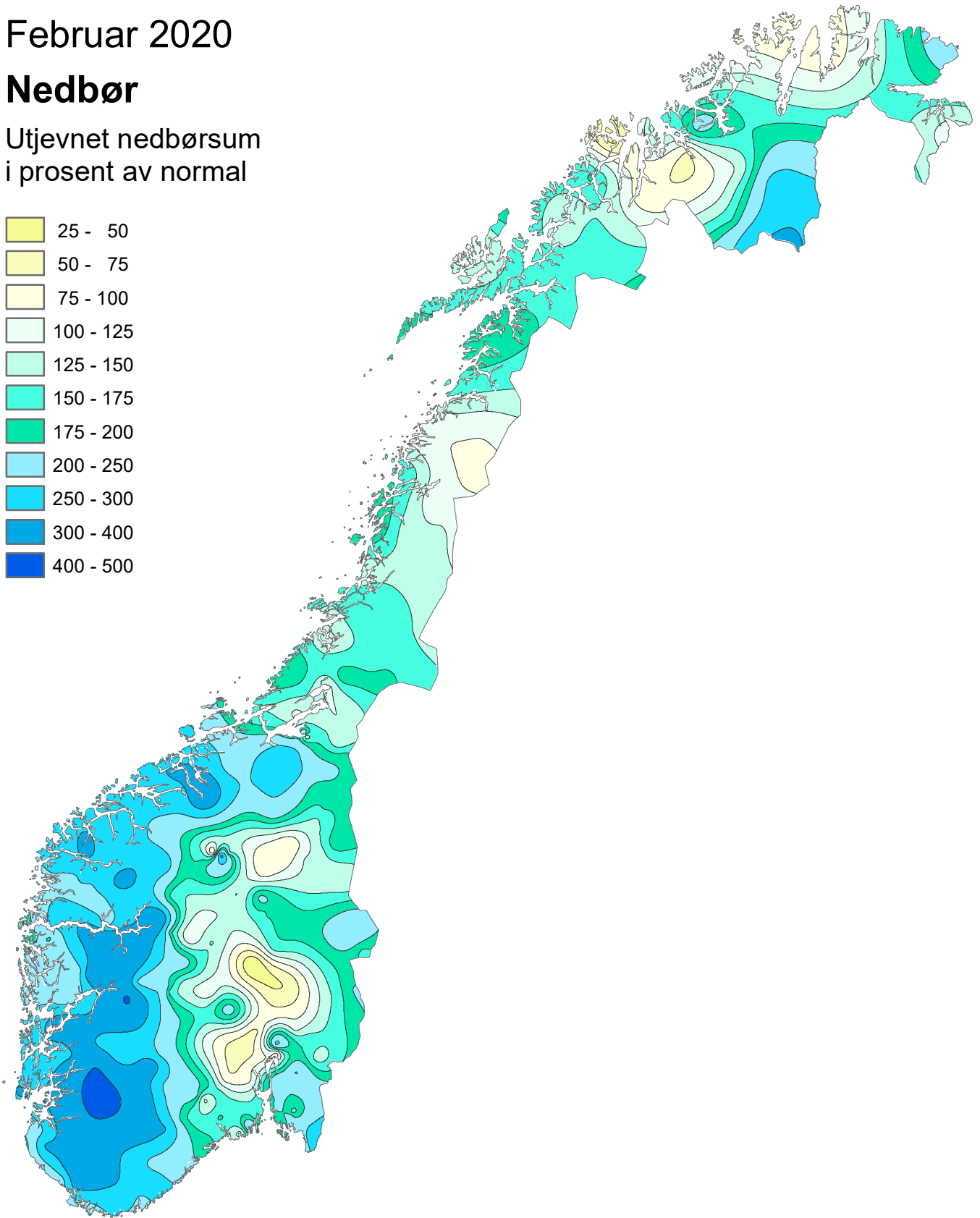
Månedstemperaturen for hele landet lå 4,0 °C over normalen. Måneden er, sammen med 1949, den 8. varmeste februar-måneden i en serie som går tilbake til 1900. Månedsnedbøren var 190 % av normalen, og måneden er den 7. våteste i serien som går tilbake til 1900.

Klimatologisk månedsoversikt

Februar 2020

Nedbør

Utjevnet nedbørsum
i prosent av normal



Normalperioden er 1961 - 1990

Utgitt: 01.03.2020

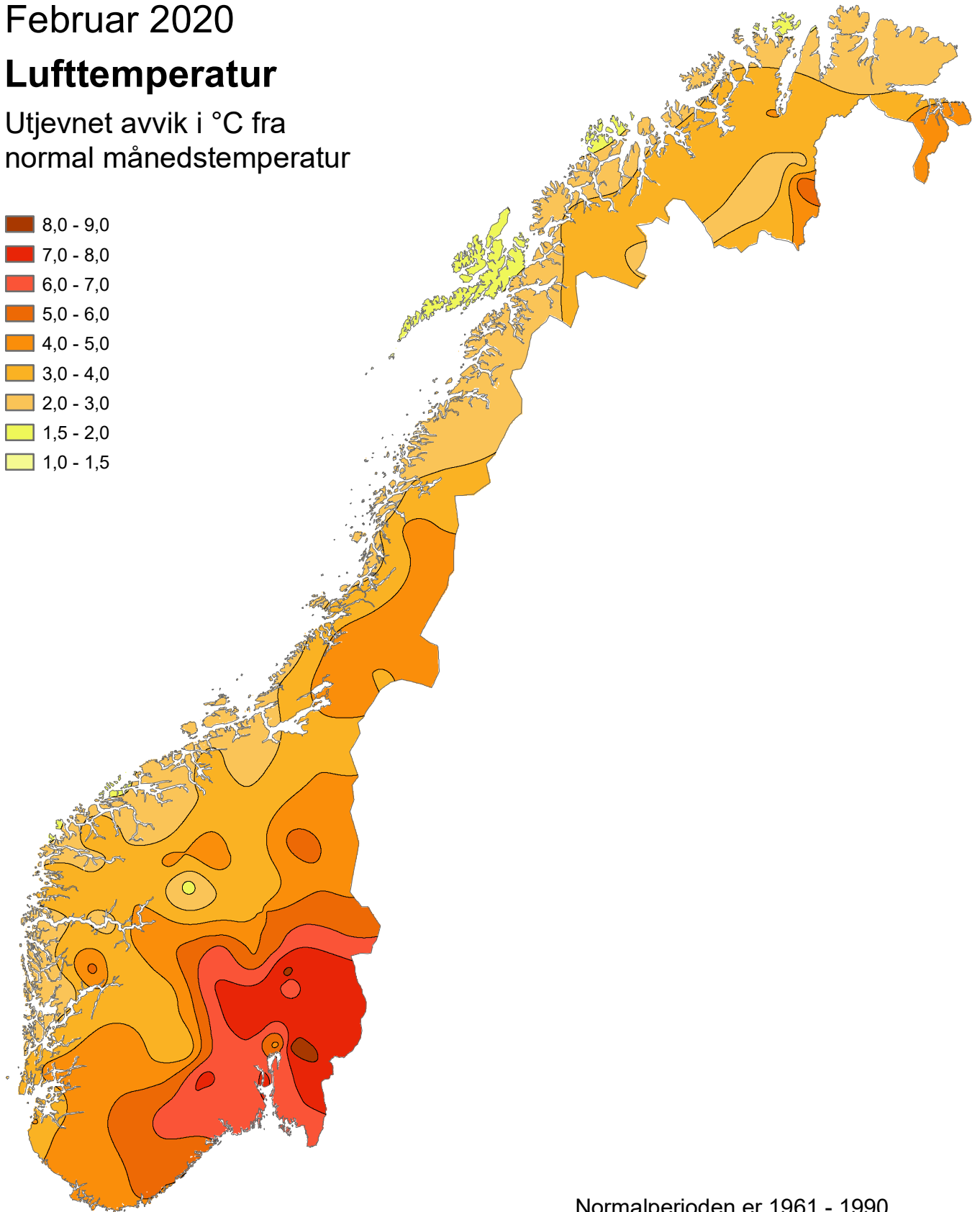
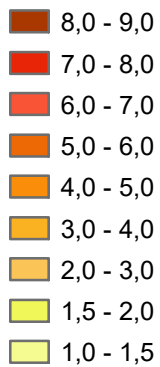
Ved bruk skal Meteorologisk institutt oppgis som kilde.
<https://www.met.no/publikasjoner/met-info>

Klimatologisk månedsoversikt

Februar 2020

Lufttemperatur

Utjevnet avvik i °C fra
normal månedstemperatur



Normalperioden er 1961 - 1990.

Utgitt: 01.03.2020

Ved bruk skal Meteorologisk institutt oppgis som kilde.
<https://www.met.no/publikasjoner/met-info>

Været i Norge i februar 2020: den 7. våteste og 8. varmeste som er registrert

Månedstemperaturen for hele landet lå 4,0 °C over normalen. Måneden er den 8. varmeste februar-måneden i en serie som går tilbake til 1900. Månedsnedbøren var 190 % av normalen, og måneden er den 7. våteste i serien som går tilbake til 1900.

Lufttemperatur

Månedstemperaturen for hele landet lå 4,0 °C over normalen. Måneden er dermed, sammen med 1949, den 8. varmeste februar-måneden i en serie som går tilbake til 1900. Februar 1990 er varmest med 6,8 °C over normalen. Relativt varmest var det i Innlandet og Viken, der flere stasjoner hadde avvik på 7-8 °C over normalen.

De varmeste stasjonene var

- Kvitsøy – Nordbø (Rogaland) 5,1 °C (3,5 °C over normalen)
- Fedje (Vestland), Lindesnes (Agder), Røvær (Haugesund, Rogaland) og Ytterøyane (Kinn, Vestland), 4,9 °C (hhv 2,8 °C, 4,4 °C, ingen normal og 2,6 °C over normalen)
- Slåtterøy fyr (Bømlo, Vestland), Lista fyr (Farsund, Agder) og Utsira fyr (Rogaland) 4,8 °C (hhv 2,7 °C, 4,3 °C og 3,1 °C over normalen)

De kaldeste stasjonene var

- Karasjok – Markanjarga (Troms og Finnmark) -12,4 °C (3,0 °C over normalen)
- Cuovddatmohkki (Karasjok, Troms og Finnmark) -12,1 °C (2,3 °C over normalen)
- Kautokeino (Troms og Finnmark) -11,9 °C (2,9 °C over normalen)

Høyeste maksimumstemperatur, 13,5 °C, ble registrert 6. februar på Landvik (Grimstad, Agder). Laveste minimumstemperatur var -32,7 °C, og ble målt på Drevsjø (Engerdal, Innlandet) 27. februar. Vi må ikke lenger tilbake enn til februar 2015 for å finne en høyere verdi på laveste minimumstemperatur i Norge i februar. Da var Sihccajavri og Nyrud (begge i Troms og Finnmark) kaldest med -30,2 °C.

Nedbør

Månedsnedbøren var 190 % av normalen, og måneden er den 7. våteste i serien som går tilbake til 1900. Februar 1990 er våtest med 210 %. Et par stasjoner i Agder, Vestland og Rogaland fikk omkring fire ganger den normale nedbøren. Et par stasjoner i Innlandet, Møre og Romsdal og Troms og Finnmark fikk fra under 50 til 75 % av normalen.

De våteste stasjonene var

- Maudal (Gjesdal, Rogaland) 649,9 mm (322 % av normalen)
- Skare (Ullensvang, Vestland) 618,5 mm (ingen normal ennå)
- Hovlandsdal (Fjaler, Vestland) 592,1 mm (260 % av normalen)

De tørreste stasjonene var

- Vest-Torpa II (Nordre Land, Innlandet) 9,6 mm (27 % av normalen)
- Otta – Skansen (Sel, Innlandet) 11,1 mm (ingen normal ennå)
- Nordnesfjellet (Kåfjord, Troms og Finnmark) 11,8 mm (ingen normal ennå)

Høyeste døgnnedbør var 149,4 mm, og ble målt på Eide på Nordmøre (Hustadvika, Møre og Romsdal) 6. februar.

Arktis – februar 2020

Jan Mayen var den varmeste stasjonen med en gjennomsnittstemperatur på $-4,0\text{ }^{\circ}\text{C}$ ($2,1\text{ }^{\circ}\text{C}$ over normalen). Karl XII-øya var kaldest med $-20,5\text{ }^{\circ}\text{C}$ i gjennomsnitt (ingen normal ennå).

Ny-Ålesund hadde en gjennomsnittstemperatur på $-15,5\text{ }^{\circ}\text{C}$, noe som er $0,9\text{ }^{\circ}\text{C}$ under normalen. Middelttemperaturen på Svalbard lufthavn var $-15,5\text{ }^{\circ}\text{C}$, som er $0,7\text{ }^{\circ}\text{C}$ over normalen. Svalbard lufthavn har ikke hatt en eneste månedstemperatur under normalen fra og med desember 2010, dvs 111 måneder på rad. På Hopen var månedstemperaturen $-13,4\text{ }^{\circ}\text{C}$, som er $0,3\text{ }^{\circ}\text{C}$ over normalen. Bjørnøya endte $0,1\text{ }^{\circ}\text{C}$ over normalen, med en middeltemperatur på $-7,6\text{ }^{\circ}\text{C}$.

Månedens høyeste maksimumstemperatur ble målt 4. februar. Jan Mayen registrerte da $5,1\text{ }^{\circ}\text{C}$. Den laveste minimumstemperaturen ble målt i Sveagruva med $-36,3\text{ }^{\circ}\text{C}$ den 28. februar.

Bjørnøya registrerte mest nedbør av de arktiske stasjonene med $65,2\text{ mm}$ (198% av normalen). Jan Mayen fikk nest mest med $49,2\text{ mm}$ (93% av normalen). Svalbard lufthavn var tørrest med $2,6\text{ mm}$ (14% av normalen).

Bjørnøya målte også størst døgnnedbør av de arktiske stasjonene med $14,1\text{ mm}$ den 3. februar.

FY	STASJON	Tm	Av	Txm	Tnm	Txa	Txa-dt	Tna	Tna-dt	Rf	RR	RR%	Rxa	Rxa-dt	T0	T20	Rd1	Skd	Pe	Ov	Fyr	Vek
IN	60 LINNES											71,3	204	15,8	10		9					
IN	100 PLASSEN											64,7	175	13,5	10		9					
IN	180 TRYSIL VE	-4,2	5,8	1,1	-9,1	5,8	17	-20,6	27	87	70,7	236	15,7	10	27	0	11				615	0
IN	210 TRYSIL - N	-5,0			-3,0	-6,8	3,1	7	-13,9	26	89			29	0						638	0
IN	420 HEGGERISET - NORDSTRAND											52,3	218	11,5	16		8					
IN	700 DREVSJØ	-5,5	4,7	0,0	-12,0	4,0	17	-32,7	27	81	28,7	130	8,6	23	29	0	10				651	0
IN	730 VALDALEN											49,2	141	11,6	21		13					
IN	770 ELLEFSPLASS											35,5	142	5,2	16		13					
IN	810 TUFSDINGDAL - MIDTDAL											47,3	182	8,5	21		11					
IN	5350 NORD-O	0,2		3,9	-3,3	7,8	16	-12,4	5	82	53,7	153	16,1	16	20	0	7				489	0
IN	5590 KONGSV	0,7		4,5	-2,7	8,6	22	-11,4	28	74	56,4		15,4	10	20	0	7				472	2
IN	5660 ROVERUD									79												
IN	6020 FLISA II	0,1	7,9	3,6	-3,3	7,7	16	-13,5	27	79	45,9	164	10,7	16	20	0	6	5,0	5,0	9,0	491	0
IN	6440 VERMUNDSJØEN											48,6	202	8,8	21		10					
IN	7420 RENA - ζ	-4,5		-1,9	-7,2	3,9	7	-17,6	27	85	58,2		9,8	10	29	0	10				624	0
IN	7660 ÅKRESTRØMMEN											26,2	154	6,2	23		8					
IN	7920 FINSTAD - NYHUS											29,3	122	6,5	16		9					
IN	7950 RENA FL	-3,8	6,3	1,8	-9,1	6,6	17	-20,7	27	81	45,8	139	10,9	16	27	0	7				605	0
IN	8140 EVENST/	-3,8	5,7	1,7	-8,5	7,4	17	-20,4	27	82				25	0						602	0
IN	8450 ATNDALEN - RØNNINGEN											25,5	142	10,0	16		6					
IN	8720 ATNSJØEN											19,9	95	7,1	16		6					
IN	8880 ALVDAL									74												
IN	9160 FOLLDAL	-4,6	6,4							76	12,2	61	3,5	16			3				600	0
IN	9310 HJERKIN	-4,9		-2,1	-8,3	5,6	7	-19,6	27	74	25,1		6,7	22	28	0	6				636	0
IN	9380 SNØHEII	-7,7		-5,2	-10,6	4,1	7	-18,5	26	85				29	0						717	0
IN	9580 TYNSET	-5,2	5,2	0,7	-10,9	5,8	17	-27,6	27	77	13,0	81	3,5	16	28	0	5				643	0
IN	9870 BLANKTJERNMOEN I KVIKNE											28,9	161	8,5	24		8					
IN	11500 ØSTRE	-0,4	6,6		-3,3			-12,6	27	74	14,0	54	3,5	16	20		5				479	0
IN	11710 EINAVATN											21,1	62	5,5	16		7					
IN	11900 BIRI											60,9	179	19,2	16		8					
IN	12180 ILSENG									79	23,5	98	12,0	18			6					
IN	12290 HAMAI	-0,4		3,6	-4,0	8,6	17	-12,1	27	76	13,0		3,0	1	23	0	6				504	0
IN	12320 HAMAI	-0,4		2,8	-3,5	7,7	16	-13,0	27	76	12,7		4,3	1	22	0	4				504	0
IN	12550 KISE PA	0,1	8,2	3,6	-3,4	8,8	18	-11,4	27	74	16,8	58	3,8	17	23	0	5				490	1
IN	12600 VEA											43,6	150	12,4	16		6					
IN	12680 LILLEH/	-2,2	5,6	1,6	-5,5	7,5	18	-15,3	27	78	47,4	153	12,9	21	25	0	7				557	0
IN	13030 GAUSDAL - FOLLEBU									78												
IN	13060 GAUSDAL - OVREHAGEN											51,4		13,9	21		6					
IN	13140 FÅVANG - TROMSNES											44,6	178	10,1	10		6					
IN	13150 FÅVANG									80	40,1	160	8,4	16			8					
IN	13160 KVITFJE	-5,1	3,4	-2,7	-7,2	4,6	7	-14,6	27	84				28	0						641	0
IN	13420 VENAB	-6,0	3,2		-10,4			-22,9	27	84	53,2	205	15,6	10	28		9	4,8	2,0	7,0	667	0
IN	13640 OLSTAPPEN											36,9	194	8,2	10		10					
IN	13655 SKÅBU	-5,1		-1,1	-9,1	6,3	6	-17,6	27	76	38,6		8,2	16	29	0	9				640	0
IN	14050 SJOA											22,5	125	7,5	16		6					
IN	14200 LEIRFL/	-6,9		0,2	-14,7	7,8	6	-29,2	27	79				29	0						693	0
IN	14550 PRESTSTULEN											53,9	225	15,1	16		10					
IN	14711 GROV - SOLHAUG											40,5		9,0	16		11					
IN	15262 JUVFLY	-8,9		-6,5	-12,2	4,6	7	-20,2	27					29	0						752	0
IN	15270 JUVVA'	-9,3	1,8	-7,1	-11,8	4,2	7	-17,9	27	83				29	0						764	0
IN	15430 BØVER	-3,9		0,8	-7,8	7,0	7	-21,9	27	77	70,4	335	12,5	1	28	0	13				607	0
IN	15480 SKJÅK II											21,9	182	3,9	1		9					
IN	15660 SKJÅK											29,7	198	5,2	18		9					
IN	15730 BRÅTÅ	-3,3	4,2	0,0	-5,7	6,2	6	-16,9	27	86	93,3	267	16,2	18	27	0	15	6,8	0,0	22,0	589	0
IN	15890 GROTLI	-4,6								79			15,3								627	0
IN	16040 OTTA -	-2,6		2,6	-6,5	9,3	6	-14,9	27	75	11,1		4,7	16	27	0	3				567	1
IN	16271 HØVRII	-4,8		-2,0	-8,2	4,3	7	-17,6	27	81	26,2		4,6	10	29	0	9				632	0
IN	16400 DOVRE	-2,4		1,3	-5,6	6,9	6	-15,9	27	73	20,8		5,2	16	26	0	8				561	0
IN	16560 DOMB/	-2,7	4,9	0,9	-5,7	6,4	19	-15,8	27	74	60,5	318	9,2	10	27	0	16				572	0
IN	16610 FOKSTL	-4,9	3,3	-2,2	-7,9	3,6	7	-17,9	27	85	35,9	150	11,9	10	29	0	8	5,4	2,0	6,0	636	0
IN	16790 LESJA - SVANBORG											17,0	74	4,0	2		6					
IN	20540 GRAN									79												
IN	21680 VEST-T	-3,1	5,1	1,5	-7,5	8,8	6	-19,1	27	81	9,6	27	4,6	1	29	0	3				583	0
IN	22730 HEDAL I VALDRES II											28,6	89	8,3	16		6					
IN	22840 REINLI											33,7	105	6,2	16		9					
IN	23410 FAGERI	-4,3		0,0	-9,5	5,9	6	-23,4	27	77				28	0						617	0
IN	23420 FAGERI	-2,6	6,4	1,8	-6,8	9,5	6	-18,3	5	77	54,7	228	8,1	21	24	0	12				567	1
IN	23500 LØKEN	-3,3	5,1	1,7	-7,3	8,4	6	-18,8	27	80	40,6	150	8,0	16	28	0	9				587	1
IN	23550 BEITOS	-4,8		-1,7	-7,5	4,9	6	-15,8	27	79	53,5		10,3	16	28	0	11				631	0
IN	23560 BEITO											69,6	224	16,0	16		13					
IN	23720 VANG I VALDRES											32,8	109	8,6	22		9					
IN	54710 FILEFJE	-5,6		-1,5	-11,1	3,1	1	-24,9	27	76	51,5	184	11,2	23	28	0	15				656	0

FY	STASJON	Tm	Av	Txm	Tnm	Txa	Txa-dt	Tna	Tna-dt	Rf	RR	RR%	Rxa	Rxa-dt	T0	T20	Rd1	Skd	Pe	Ov	Fyr	Vek	
IN	55290 SOGNE	-7,5	2,7	-5,6	-10,3	-1,2	6	-19,2	26	90	85,6	178	23,7	10	29	0	12				712	0	
IN	61630 BJORLI	-3,4		1,4	-8,5	6,3	17	-24,0	25	78	88,8		15,2	6	28	0	12				591	0	
IN	66850 KVIKNE I ØSTERDAL										58,4	225	20,5	6			10						
OS	17980 OSLO - LJABRUEIEN										70,3		22,7	10			8						
OS	18020 OSLO - LAMBERTSETER										45,9	112	19,0	10			7						
OS	18160 NORDSTRAND										47,0	142	17,8	10			7						
OS	18162 OSLO - KVÆRNERBYEN										36,9		12,9	10			6						
OS	18165 OSLO - RYEN										40,8		14,1	10			7						
OS	18170 OSLO - ØSTENSJØ										54,1		18,3	10			6						
OS	18180 OSLO - TRASOP										39,8		13,0	10			7						
OS	18195 OSLO - HØYENHALL										43,8		14,8	10			6						
OS	18205 OSLO - LØREN										33,8		9,4	10			6						
OS	18210 OSLO - 2,2			5,2	-0,6	9,3	22	-7,3	27	71	39,6		13,0	10	15	0	6				428	5	
OS	18215 OSLO - BROBEKK										42,0		14,1	10			6						
OS	18225 OSLO - TONSENHAGEN										39,5		11,3	10			6						
OS	18233 OSLO - NYLAND												2,0										
OS	18235 OSLO - FURUSET										52,9		18,3	10			7						
OS	18245 OSLO - AMMERUD										42,5		10,8	10			8						
OS	18260 OSLO - HØYBRÅTEN												13,8										
OS	18269 OSLO - HAUGENSTUA										52,5		15,7	10			8						
OS	18270 OSLO - VESTLI								86		38,1		10,1	10			8						
OS	18310 OSLO - TØYEN										36,1		11,5	10			6						
OS	18390 OSLO - BJØLSEN										36,8		9,1	21			7						
OS	18405 OSLO - SANDAKER										32,9		8,6	10			6						
OS	18420 OSLO - DISEN																						
OS	18440 OSLO - KJELSÅS										39,9		9,4	21			7						
OS	18450 MARIDALSOSET										39,2	103	11,5	21			5						
OS	18500 BJØRNVI	-0,6		3,2	-4,3	8,4	6	-13,6	27	82	153,2	260	38,1	10	22	0	12				511	0	
OS	18645 OSLO - SOLLI PLASS										34,7		9,3	10			6						
OS	18700 OSLO - 1,9	5,9		5,0	-1,1	9,3	22	-7,5	27	75	34,3	95	9,0	21	17	0	7	5,4	3,0	9,0	439	3	
OS	18815 OSLO - BYGDØY									77			11,4										
OS	18920 OSLO - BESSERUD										49,6		20,2	21			7						
OS	18950 TRYVAI	-0,4	4,7	2,4	-2,7	7,9	6	-9,6	27	79	80,3	130	23,2	21	26	0	10				506	0	
OS	18980 OSLO - LILLEAKER																						
VI	1070 HVALER - BREKKE										89,2		27,6	10			9						
VI	1230 HALDEN										107,8	240	30,3	10			11						
VI	1400 BREKKE SLUSE										126,0	257	31,5	10			13						
VI	1650 STRØMSFOSS SLUSE										100,9	219	28,2	10			10						
VI	1950 ØRJE										100,9	224	25,7	10			10						
VI	2650 AURSKO	0,4	8,0	4,2	-3,8	8,9	22	-15,1	5	84	64,2	146	16,6	10	20	0	10				481	3	
VI	3190 SARPSBØ	2,6	6,1	5,1	0,4	8,4	22	-7,0	27	80	93,7	204	27,9	10	15	0	10				417	7	
VI	3200 BATERØD										71,7	171	21,7	10			10						
VI	3280 RAKKESTAD - SANDER										93,6	228	27,1	10			10						
VI	3290 RAKKESTAD									83													
VI	3370 ØSAKER									85													
VI	3720 ASKIM - KYKKELSRUD										63,7		18,2	10			8						
VI	3780 ICSI I HOBØL										83,8	204	24,0	10			9						
VI	3810 ASKIM II										102,1		34,2	10			9						
VI	4040 ENEBAKK - BARBØL										100,2	250	30,8	10			11						
VI	4090 VALLERUDÅSEN										54,5		17,7	10			7						
VI	4110 LØRENSKOG - HANEBOG										54,1		15,8	10			8						
VI	4200 KJELLER	1,4	8,5	4,9	-2,6	8,5	16	-12,3	5	80					17	0					453	4	
VI	4260 SKEDSMO - HELLERUD									77													
VI	4460 HAKADA	-0,1	6,6	3,8	-3,8	7,7	17	-12,1	28	81	126,0	214	37,2	16	21	0	9				495	0	
VI	4740 UKKESTAD										69,0	150	17,8	16			10						
VI	4780 GARDER	0,5	7,6								62,0	126	16,2	16			7	4,8	5,0	9,0	477	0	
VI	4920 ÅRNES	0,7	7,5	4,0	-2,6	7,8	22	-11,3	28	81	58,2	162	13,0	10	19	0	10				473	1	
VI	11450 MINNESUND JERNBANESTASJON										66,5		16,6	21			8						
VI	17000 STRØM	3,8	6,5	5,5	2,0	9,6	6	-5,1	27	81	61,6	176	17,2	10	9	0	10				384	10	
VI	17050 RÅDE	2,4	7,0	5,5	-0,7	9,3	22	-11,2	5	87					16	0					422	9	
VI	17150 RYGGE	2,6	6,8	5,4	-0,2	9,2	22	-8,7	27	77	88,6	206	28,0	10	14	0	9				416	7	
VI	17251 MOSS BRANNSTASJON										81,5	194	26,5	10			10						
VI	17280 GULLHI	3,5	6,8	5,8	1,6	9,6	6	-5,3	27						8	0					391	10	
VI	17380 RYGGE - HUGGENES									79													
VI	17775 FAGERSTRAND										59,6		17,7	10			6						
VI	17780 BLEKSLITJERN										49,5	134	14,2	10			7						
VI	17810 NESODDEN - TANGENÅSEN										48,2	138	16,0	10			5						
VI	17850 ÅS	1,7	6,5	5,0	-2,0	8,8	22	-10,6	5	65	79,0	226	20,9	10	17	0	9				445	4	
VI	17870 ÅS - RUSTADSKOGEN									85	70,0		20,0	10			9						
VI	19490 GJETTUM										49,6	113	16,6	16			7						
VI	19510 ØVREVOLL										37,0		11,1	16			7						
VI	19710 ASKER	1,5	6,1	4,8	-1,6	8,8	6	-8,6	27	74	52,6	101	16,3	16	21	0	7				449	1	

FY	STASJON	Tm	Av	Txm	Tnm	Txa	Txa-dt	Tna	Tna-dt	Rf	RR	RR%	Rxa	Rxa-dt	T0	T20	Rd1	Skd	Pe	Ov	Fyr	Vek
VI	19825 TOFTE	3,3											9,5								398	10
VI	19930 GLITRE										43,5	91						8				
VI	19940 LIER									74												
VI	20280 HØNEF	1,3		5,0	-2,0	9,4	6	-9,4	27	73				19	0						455	2
VI	20301 HØNEF	1,2	7,4	4,9	-2,1	9,6	18	-9,4	27	74	18,3	73	3,2	21	21	0	7				460	3
VI	20520 LUNNER										44,8	104	12,0	21			7					
VI	24210 SOKNA II										50,8	145	15,6	16			7					
VI	24600 GRIMELI I KRØDSHERAD										39,0	103	13,1	16			7					
VI	24710 GULSVI	0,5	7,4	5,3	-3,4	11,5	6	-10,7	28	73	68,5	214	19,2	10	22	0	7				478	1
VI	24890 NESBYI	-1,7	6,9	3,8	-6,5	11,8	6	-14,0	28	73	23,1	110	3,9	16	26	0	8	4,6	5,0	8,0	541	1
VI	24960 GOL - STAKE										28,6	136	11,1	22			7					
VI	25100 HEMSEDAL - HØLTO										78,7	213	15,4	10			10					
VI	25110 HEMSE	-3,2		1,4	-8,3	6,0	6	-20,5	27	74					28	0					587	0
VI	25112 HEMSE	-3,3		0,2	-6,3	5,4	6	-16,6	27	75					28	0					589	0
VI	25115 HEMSE	-6,4		-4,1	-8,6	4,4	7	-14,8	26	91					29	0					678	0
VI	25320 ÅL III										39,7	142	6,9	22			9					
VI	25540 BAKKO I HOL										120,0	273	23,8	18			16					
VI	25630 GEILO	-3,6	3,9	0,7	-7,9	6,1	1	-21,1	27	76	58,5	162	10,0	23	28	0	12				597	0
VI	25640 GEILO										95,3	244	18,0	22			15	5,1	5,0	10,0		
VI	26350 SIGDAL	-1,7		3,9	-7,0	10,0	6	-14,2	3	82					29	0					541	0
VI	26500 GEITHUS										51,6		17,9	16			6					
VI	26594 DRAMMEN - DANVIK										61,5		20,8	16			7					
VI	26780 SOLBERGELVA - OLLEVEIEN										55,6		15,5	16			8					
VI	26790 MJØNDALEN - ORKIDEHØGDA										42,7		14,9	16			6					
VI	26802 MJØNDALEN - ÅSEN										35,2		12,1	16			5					
VI	26810 HOKKSUND - LOE										20,4		5,4	16			6					
VI	26820 HOKKSUND									77												
VI	26840 KROKSTADELVA - LANGELØKKA										32,8		10,9	16			6					
VI	26852 DRAMMEN - BRAGERNES SKOLE										59,5		16,6	16			9					
VI	26862 DRAMMEN TINGHUS										54,9		17,6	10			7					
VI	26864 DRAMMEN SYKEHUS										49,1		16,1	16			6					
VI	26872 DRAMMEN - ØREN SKOLE										41,2		11,7	16			8					
VI	26898 DRAMMEN - ÅSSIDEN										41,7		13,8	16			7					
VI	26900 DRAMI	2,0	6,7	5,8	-1,8	10,8	6	-8,1	5	74	40,5	92	13,4	16	20	0	5				436	7
VI	26934 DRAMMEN - SOLUMSTRAND										68,4		20,8	16			10					
VI	27010 KONNE	1,1		5,0	-2,9	9,6	6	-10,3	27	76	73,7		22,9	16	21	0	12				461	1
VI	27015 DRAMMEN - JARLSBERGVEIEN										33,7		16,7	16			5					
VI	28380 KONGS	0,7	6,2	4,8	-3,1	9,6	6	-10,0	27	75	36,4	91	8,5	16	24	0	7	4,5	8,0	10,0	474	1
VI	28750 FLESBE	0,9		5,8	-3,5	12,4	4	-13,6	5	71					23	0					466	2
VI	28922 VEGGLI	0,1	5,8	3,9	-3,4	9,2	6	-11,3	27	72	38,6	117	8,5	23	22	0	7				491	1
VI	29350 UVDAL KRAFTVERK										63,9	188	15,5	16			11					
VI	29600 TUNHOVD										31,8	138	8,9	23			7					
VI	29720 DAGAL	-5,1	4,4	0,1	-11,5	5,4	7	-26,1	27	76					29	0					642	0
VT	26990 SANDE	2,1	6,6	5,7	-1,5	10,8	6	-8,7	27	74	49,8	104	15,5	16	18	0	6				432	5
VT	26996 SANDE	-0,8		3,4	-5,4	8,0	6	-15,7	27	81					24	0					515	0
VT	27120 HORTEN - NYKIRKE										73,4		22,2	10			9					
VT	27160 HORTEN II										81,4	181	25,8	10			8					
VT	27270 TØNSBERG - KILEN										106,8		36,3	10			10					
VT	27301 RAMNES - BERG										88,2	150	27,5	16			10					
VT	27315 RAMNES - KILE VESTRE									77												
VT	27330 TØNSBERG - TARANRØD										77,6		25,6	10			8					
VT	27400 NØTTERØY - FØYNLAND										73,4		25,7	10			6					
VT	27403 NØTTERØY - KNARRBERG										73,2		23,6	16			9					
VT	27406 NØTTERØY - TORØD										65,0		20,1	16			9					
VT	27420 TJØME	3,2	6,3	6,0	0,5	12,3	6	-5,9	14		65,9	140	20,8	16	14	0	9				399	10
VT	27433 NØTTERØY - TENVIK										67,9		22,2	16			8					
VT	27435 NØTTERØY - VESTSKOGEN										73,1		22,3	10			7					
VT	27450 MELSO	2,9	6,7	5,9	-0,2	11,1	6	-6,8	5	76	96,8	164	28,9	16	15	0	8				409	9
VT	27460 NØTTERØY - BORGHEIM										82,0		25,4	16			8					
VT	27500 FÆRDE	4,5	6,0	5,9	3,2	8,5	6	-2,7	27	78					3	0					364	16
VT	27600 SANDEFJORD										112,0	233	34,6	16			10					
VT	27770 STOKKE - SOLLI										75,0	127	23,5	16			9					
VT	27780 TJØLLIN	3,1	6,1	6,0	0,5	12,2	6	-6,3	5	79					14	0					402	11
VT	27800 HEDRUM										90,7	165	32,0	16			9					
VT	29950 SVENN	4,2	6,1	6,0	2,6	11,4	6	-3,6	27						6	0					372	14
VT	30000 LARVIK										75,6	124	23,5	16			10					
VT	30248 BREVIK										89,2	186	28,3	10			8					
VT	30249 LANGANGEN										97,8		26,2	16			12					
VT	30255 PORSG	2,6		5,9		10,4	6		78		86,9		29,2	16	0	8					418	5
VT	30258 PORSGRUNN - KLEVSTRAND										59,6		21,6	16			6					
VT	30261 PORSGRUNN										80,0	167	30,0	16			8					
VT	30270 PORSGRUNN - KJØLNES										59,5		21,6	16			7					

FY	STASJON	Tm	Av	Txm	Tnm	Txa	Txa-dt	Tna	Tna-dt	Rf	RR	RR%	Rxa	Rxa-dt	T0	T20	Rd1	Skd	Pe	Ov	Fyr	Vek			
VT	30320 SKIEN - ELSTRØM											79,5	177	20,0	16		12								
VT	30330 GJERPEN - ÅRHUS									88															
VT	30380 GODAL										102,0	159	40,5	16			12								
VT	30530 NOTODDEN										55,2	178	19,5	16			10								
VT	30650 NOTOD	0,7	7,4																			473	4		
VT	31080 TESSUNGDALEN - BAKKHUS											90,3	258	18,5	16		13								
VT	31400 FYRIEG	-3,1		-0,2	-5,5	6,2	8	-11,9	27	76	186,9		53,1	10	27	0	16					582	0		
VT	31410 RJUKAN										77,8	190	20,0	16			10								
VT	31620 MØSST	-4,4	3,5	-1,1	-7,5	6,9	7	-17,8	27	85	113,3	241	17,2	17	29	0	20					621	0		
VT	31970 GAUST	-8,0	3,1								85												724	0	
VT	32060 GVARV	1,7	6,4	5,3	-1,5	10,2	6	-7,1	27	73	44,0	126	13,0	16	19	0	8						444	2	
VT	32220 LIFJELL	-4,3		-2,1	-6,2	5,7	7	-12,3	26		180,3		38,7	16	28	0	24						618	0	
VT	32240 BØ									76	73,6	210	12,4	10			12								
VT	32350 ÅMOTSDAL										160,5	282	22,9	22			14								
VT	32780 HØIDALEN I SOLUM										73,8	160	22,4	16			11								
VT	32850 KVITSEID - MOEN										111,8	260	21,5	23			11								
VT	32890 HØYDA	-3,0	4,8	2,0	-8,7	6,2	6	-20,0	27	85	147,1	263	23,5	10	29	0	16					579	0		
VT	33250 RAULAND										157,6	322	21,3	17			14								
VT	33300 HONNE	-6,1																					670	0	
VT	33890 VÅGSLI	-3,7	4,8	0,2	-8,2	4,0	6	-18,4	27	86	186,5	266	23,4	22	29	0	18						600	0	
VT	33950 HAUKE	-4,3		-1,0	-7,8	5,5	6	-18,1	27	85	259,8		35,0	23	28	0	23						618	0	
VT	34130 JOMFR	3,8	6,0	6,0	1,9	11,9	6	-3,4	27	82					9	0							381	12	
VT	34580 DRANGEDAL-REFSDALSILEN										106,3		24,9	16			13								
VT	34800 TØRDAL - SUVVDØLA										131,5	191	33,1	16			14								
VT	34900 POSTMYR I DRANGEDAL										89,8	142	16,5	16			13								
VT	37230 TVEITS	1,7	6,4	5,0		9,2	6		77		149,2	292	35,4	10		0	13						445	1	
VT	37500 FOLDSÆ										129,6	270	23,2	16			15								
AG	35090 EIKELAND										121,2	176	38,3	16			16								
AG	35210 GJERST	1,2		5,2	-2,8	11,1	6	-9,8	5	82	104,8		31,3	10	23	0	12						459	2	
AG	35860 LYNGØ	3,9	5,1	6,2	1,9	11,6	6	-3,5	27	71					9	0							381	12	
AG	36110 ARENDAL BRANNSTASJON II										193,3		53,0	16			18								
AG	36200 TORUN	4,2	5,0	6,3	2,3	11,3	6	-2,1	27	81	121,2	252	24,6	10	7	0	12						373	14	
AG	36330 AREND	2,2									85													428	3
AG	36490 BØYLEFOSS										158,5	203	39,5	16			12								
AG	36560 NELAU	1,9	5,3	4,9	-1,1	9,3	6	-9,0	27	86	158,4	223	40,4	10	15	0	14	4,8	8,0	10,0			438	2	
AG	38140 LANDV	3,1	5,0	6,4	-0,4	13,5	6	-8,4	27	85	204,2	280	42,7	16	16	0	16							403	10
AG	38421 SENUMSTAD										260,0	289	61,5	10			21								
AG	38600 MYKLAND										156,9	234	39,2	16			16								
AG	38730 HYNNE	0,9		4,5	-2,7	9,0	6	-11,5	27	88	120,2		34,2	10	19	0	14						468	0	
AG	38800 TOVDAL										185,6	281	45,5	16			18								
AG	39010 KRISTIANSAND - FIDJEÅSEN																								
AG	39030 KRISTIANSAND - HÅNES												7,4												
AG	39040 KJEVIK	3,3	5,1	6,3	0,2	12,4	6	-6,2	27	86	187,3	234	40,1	16	13	0	19						399	11	
AG	39100 OKSØY	4,4	4,7	6,5	2,6	10,9	6	-1,1	26	84					6	0								365	18
AG	39150 KRISTIANSAND - SØMSKLEIVA										200,4		36,3	16			22								
AG	39160 KRISTIANSAND - HOLDALSNOTEN												40,2												
AG	39165 KRISTIANSAND BRANNSTASJON																								
AG	39200 KRISTIANSAND - KVADRATUREN												11,2												
AG	39210 DUEKNIPEN																								
AG	39220 MESTAD I ODDERNES										295,5	271	59,8	16			23								
AG	39750 BYGLAI	2,1		5,1	-0,4	8,7	6	-5,7	5	81	185,0		41,2	10	15	0	21						432	1	
AG	40250 VALLE	0,1	5,2	3,6	-3,0	8,7	6	-10,4	5	81	216,6	394	33,4	10	23	0	17						490	1	
AG	40510 BLÅSJØ	-4,5		-2,3	-7,0	0,2	1	-14,1	27	96					29	0								623	0
AG	40880 HOVDE	-3,9	4,6	-0,2	-9,3	4,0	6	-20,7	27	84			34,5	22	29	0	28							606	0
AG	41090 MAND	4,1	4,5	6,5	1,9	11,1	6	-3,2	5	86	170,6	251	26,3	16	10	0	22							375	19
AG	41175 LAUDA	1,4	3,8	3,9	-0,7	8,1	6	-7,3	5	91	311,6	281	55,2	10	15	0	24	6,2	1,0	18,0			454	1	
AG	41480 ÅSERAI	1,1	5,2	4,3	-2,0	9,6	6	-11,5	5	85	357,4	311	67,8	10	17	0	23							460	0
AG	41550 LJOSLAND - MONEN										318,2	321	49,5	10			21								
AG	41770 LINDES	4,9	4,4	6,5	3,2	8,8	16	-0,4	26	83	139,0	193	28,9	4	3	0	21	6,0	3,0	14,0			350	22	
AG	41825 LYNGD	3,7	4,2	6,1	1,0	9,4	16	-8,4	5	84			35,6		11	0								385	18
AG	42160 LISTA F	4,8	4,3	6,8	2,7	9,0	16	-1,6	28		139,7	229	20,8	4	6	0	20							354	21
AG	42520 RISNES I FJOTLAND										474,0	402	69,5	10			22								
AG	42650 FLEKKEFJORD										402,6	303	56,0	21			23								
AG	42720 BAKKE										438,4	332	76,5	10			23								
AG	42810 TONSTAD - NETTFED										424,8	337	68,0	10			22								
AG	42940 SIRDAL	-1,0	4,8	2,2	-4,2	5,2	6	-14,7	14	84	378,2	382	52,6	10	22	0	22						521	0	
RO	43010 EIK - H	2,9	4,2	5,7	-0,2	9,2	16	-11,3	5	87	487,3	325	87,5	10	13	0	22	7,0	0,0	21,0			410	8	
RO	43090 JØSSINGFJORD										240,4	221	36,0	16			23								
RO	43350 EIGERØ	4,7	4,0	6,3	2,8	8,7	16	-1,2	27						2	0								357	16
RO	43810 MAUDAL										649,9	322	86,7	16			24								
RO	44080 OBRES	4,3	3,6	6,1	2,1	8,0	9	-2,4	14	87	146,6	190	23,2	10	6	0	18							368	12
RO	44300 SÆRHE	4,0	3,6	6,0	1,9	8,2	16	-1,1	5	88	167,1	223	29,9	10	4	0	21							378	9

FY	STASJON	Tm	Av	Txm	Tnm	Txa	Txa-dt	Tna	Tna-dt	Rf	RR	RR%	Rxa	Rxa-dt	T0	T20	Rd1	Skd	Pe	Ov	Fyr	Vek	
NO	87110 ANDØY	-0,2	2,0							79	167,6	195	16,2	6			23				499	0	
NO	87120 ANDØY	-3,3		-1,5	-4,9	3,6	9	-10,3	5					28	0							587	0
TF	87640 HARST.	-0,9	1,7	1,5	-3,2	6,6	8	-7,6	4	77	130,4	163	21,0	24	25	0	19				518	0	
TF	87772 SÆTER	-7,6		-6,3	-8,9	-0,2	8	-13,8	5					29	0							712	0
TF	88100 BONES	-3,7		-0,3	-7,5	5,5	8	-17,2	25	81	115,3	162	16,8	6	28	0	18				601	0	
TF	88200 SENJA - LAUKHELLA										111,7	124	24,5	27									
TF	88460 GRUNNFARNES										152,5	168	21,9	24				23					
TF	88660 BOTNHAMN										141,5	146	21,0	24				20					
TF	88690 HEKKIM	0,2	2,3	2,5	-1,9	8,3	8	-6,7	5	72				22	0							488	1
TF	89010 KISTEFJ	-5,1		-3,4	-7,2	-0,5	13	-12,1	20					29	0							641	0
TF	89350 BARDU	-5,3	3,6	-0,2	-10,7	6,6	8	-23,6	20	85	88,4	152	13,5	6	28	0	16	6,4	0,0	14,0	647	0	
TF	89940 DIVIDA	-6,8	3,0	-1,9	-12,3	4,0	22	-24,3	25	79			13,4	29	0						691	0	
TF	89980 TAMOI	-4,9		-0,6	-9,3	5,2	8	-20,3	16	80	107,6		18,0	24	29	0	17				636	0	
TF	89985 SJUFJEI	-8,6		-6,8	-10,6	-0,4	8	-15,0	5					29	0							743	0
TF	90100 MALAN	-2,4		0,3	-5,7	5,1	8	-16,3	16	76	154,7		15,6	4	26	0	19				563	0	
TF	90110 MORTE	-6,5		-4,5	-8,5	0,6	8	-12,7	5					29	0							681	0
TF	90400 TROMS	-1,1	2,4	1,2	-3,0	5,5	8	-8,7	16	77	155,9	183	21,1	3	26	0	22				524	0	
TF	90450 TROMS	-1,7	2,5	0,4	-3,7	4,8	8	-9,7	16	81	144,4	166	17,0	3	26	0	21	6,5	0,0	18,0	543	0	
TF	90490 TROMS	-1,4	2,3	0,8	-3,6	5,0	7	-11,2	16	79	135,6	158	20,5	3	26	0	22	5,3	4,0	14,0	534	0	
TF	90495 STAKKEVOLLAN																						
TF	90510 TROMSDALEN																						
TF	90560 KVALØYSLETTA																						
TF	90650 GRUNNFJORD - STAKKEN										40,9	46	5,0	3			17						
TF	90720 MÅSVII	0,2		2,4	-2,0	6,6	9	-6,0	5	73				22	0							488	0
TF	90760 FAKKEI	-0,5		1,7	-2,5	6,1	7	-7,3	5	75				25	0							506	0
TF	90800 TORSV.	0,3	1,5	2,4	-1,6	6,1	8	-6,6	5	70				22	0							484	0
TF	91080 YTRE HOLMEBUKT										102,2		16,4	5			16						
TF	91120 LYNGEI	-5,4		-2,8	-7,7	3,3	8	-11,9	1	86				29	0							648	0
TF	91130 LYNGEI	-5,7		-2,7	-9,7	4,3	8	-14,6	16					29	0							659	0
TF	91150 LYNGEN - URA										67,6		12,2	3			13						
TF	91180 LENAN	-1,0		1,5	-3,6	6,4	22	-9,2	16	71	74,0		6,4	3	26	0	17				522	0	
TF	91380 SKIBOT	-2,9	3,2	0,5	-6,4	7,7	8	-13,9	16	73	36,7	87	12,6	6	28	0	10				577	0	
TF	91430 RIHPOJ	-6,1		-2,2	-10,2	4,4	8	-15,6	26					29	0							670	0
TF	91500 NORDNESFJELLET										11,8		1,6	11			5						
TF	91530 GAMAI	-9,7		-7,9	-11,7	-1,6	8	-15,9	5	95	48,9		18,1	13	29	0	11				774	0	
TF	91551 BIRTAV	-1,6		2,1	-5,3	7,2	7	-13,3	16	71	15,2		3,4	12	27	0	5				539	0	
TF	91725 SKJERVØY										115,4	154	20,5	5			17						
TF	91729 ARNØY	-6,9		-5,4	-8,1	-0,6	8	-13,6	5	98				29	0							694	0
TF	91740 SØRKJIC	-2,9	3,3	0,7	-5,8	7,1	8	-10,6	16	73				28	0							576	0
TF	92350 NORDS	-1,9	2,6	0,9	-4,1	6,1	7	-8,4	16	72	25,9	81	5,3	3	27	0	9				547	0	
TF	92500 LANGFJORDJØKELEN																						
TF	92650 NUVSV	-1,5		1,6	-4,8	7,4	8	-10,6	16	70	161,0		26,5	25	26	0	12				538	1	
TF	92750 HASVIK	-0,4	2,3	1,7	-3,0	6,4	8	-8,7	15	76	80,6	118	7,7	25	24	0	17				506	0	
TF	92860 ØKSFJC	-5,1																				642	0
TF	92910 SOPNESBUKT										124,8	208	16,7	25			17						
TF	93000 HASVIK	-4,7		-2,6	-6,8	1,8	8	-10,9	5	89				29	0							629	0
TF	93140 ALTA LI	-4,1	3,8	-0,8	-7,7	6,1	8	-13,8	15	74	44,5	178	7,4	4	28	0	14				613	0	
TF	93301 SUOLO	-10,3	3,4	-5,7	-16,6	1,4	8	-27,1	26	84	34,1	136	5,2	6	29	0	13				790	0	
TF	93700 KAUTO	-11,9	2,9	-6,2	-18,3	3,6	8	-30,9	14	83	27,0	180	8,0	2	29	0	9	5,2	4,0	9,0	839	0	
TF	93900 SIHCCAJAVRI										89	34,4	287	5,5	1		11	6,1	1,0	14,0			
TF	94230 ROGNS	-1,7		0,8	-4,0	7,1	8	-8,0	1					25	0							541	0
TF	94280 HAMM	-2,2	2,9	0,2	-5,0	4,9	8	-8,9	19	78	97,5		15,9	6	27	0	20				556	0	
TF	94500 FRUHO	-0,5	1,9	1,6	-2,6	5,6	8	-6,5	5	76				22	0							507	0
TF	94670 HONNINGSVÅGFJELLET																						
TF	94680 HONNI	-2,6	1,7						80	172,5			16,8	4			24				569	0	
TF	94870 OLDERFIORD																						
TF	95350 BANAK	-5,1	4,0	-1,5	-8,8	5,9	8	-17,0	15	75				27	0							642	0
TF	95590 BØRSELV II										29,8		5,0	6			10						
TF	96220 LEBESBY - KARLMYHR										34,0	90	10,3	25			11						
TF	96310 MEHAM	-3,2	2,2	-0,3	-6,4	4,5	8	-11,3	28	77	57,8		6,3	21	28	0	18				585	0	
TF	96400 SLETTN	-2,4	2,1	0,1	-5,4	5,0	8	-10,0	5	75				28	0							563	0
TF	96600 GAMVIK - SKJÅNES										48,3		9,7	18			14						
TF	96850 TANA E	-7,8		-3,6	-12,5	4,6	8	-24,9	15	80	31,9		5,1	25	29	0	9				718	0	
TF	96931 POLMAK TOLLSTED										33,7	153	4,9	17			12						
TF	97251 KARASJ	-12,4	3,0	-6,2	-18,4	2,2	22	-32,0	14	84	31,0	238	4,8	27	29	0	12	4,6	6,0	9,0	853	0	
TF	97350 CUOVC	-12,1	2,3	-6,1	-19,7	1,4	8	-32,3	4	81	36,6	261	6,8	17	29	0	11	5,6	2,0	7,0	843	0	
TF	97710 ISKORA	-9,1	5,5	-6,5	-11,4	0,1	8	-17,0	29	89				29	0							756	0
TF	98090 BERLEV	-3,0	2,6	-0,3	-5,9	4,2	8	-10,9	1	77				27	0							579	0
TF	98360 BÅTSFJ	-5,6	2,3	-1,8	-8,8	5,0	12	-13,5	29	81				29	0							655	0
TF	98400 MAKKK	-3,0	2,2	0,0	-5,9	5,0	8	-10,5	27	76				28	0							579	0
TF	98550 VARDØ	-3,1	2,3	-0,7	-5,7	3,8	8	-10,8	5	86	97,6	238	9,6	21	27	0	21				583	0	
TF	98580 VARDØ	-4,3		-1,1	-7,5	5,9	12	-13,1	5	83				27	0							619	0

FY	STASJON	Tm	Av	Txm	Tnm	Txa	Txa-dt	Tna	Tna-dt	Rf	RR	RR%	Rxa	Rxa-dt	T0	T20	Rd1	Skd	Pe	Ov	Fyr	Vek
TF	98790 VADSØ	-4,8	2,9	-1,9	-8,5	3,7	8	-13,1	19	81					27	0					634	0
TF	99340 ØVRE NEIDEN										30,2		7,4	17		10						
TF	99370 KIRKEN	-6,8	4,5	-3,6	-10,3	2,4	8	-21,2	26	83				29	0						690	0
TF	99460 PASVIK	-8,3	4,7	-3,7	-13,3	3,1	22	-27,8	26	86	23,0	110	3,8	3	29	0	7				734	0
TF	99500 SKOGFOSS										25,3	126	4,5	10		8						
TF	99540 NYRUD	-9,4		-4,0	-15,0	3,3	22	-29,8	26	83	21,5		4,0	25	29	0	8				765	0
SV	99710 BJØRNØ	-7,6	0,1	-4,9	-10,2	2,6	8	-17,4	28	83	65,2	198	14,1	3	29	0	14	6,2	2,0	16,0	712	0
SV	99720 HOPEN	-13,4	0,3	-10,5	-16,0	-0,2	8	-23,0	29	85	38,9	93	5,6	8	29	0	11	5,0	7,0	12,0	883	0
SV	99735 EDGEØ	-19,4		-15,3	-23,3	-1,9	3	-31,3	15	79				29	0						1056	0
SV	99740 KONGS	-18,9		-15,6	-22,3	-1,7	1	-29,0	7	87				29	0						1041	0
SV	99752 SØRKA	-14,3		-11,7	-17,0	-2,8	1	-25,2	29	81				29	0						908	0
SV	99754 HORNS	-13,4		-10,7	-16,0	-0,8	1	-23,8	28	71	4,7		2,2	8	29	0	1	4,3	10,0	8,0	882	0
SV	99760 SVEAGI	-19,2	-2,2	-14,7	-24,3	-3,6	1	-36,3	28	75				29	0						1051	0
SV	99765 AKSELØ	-18,3		-14,1	-22,2	-2,9	7	-31,9	28	76				29	0						1023	0
SV	99790 ISFJORI	-12,3	0,1	-10,1	-14,6	-1,1	8	-20,6	28	83	13,3	37	2,3	1	29	0	5				851	0
SV	99840 SVALBØ	-15,5	0,7	-12,3	-18,4	-0,4	8	-27,1	28	70	2,6	14	0,7	2	29	0	0	4,2	13,0	7,0	944	0
SV	99870 ADVENTDALEN								77		7,0		1,0	26		1						
SV	99880 PYRAM	-17,7		-14,6	-21,3	-4,7	9	-29,2	29	64				29	0						1007	0
SV	99910 NY-ÅLE	-15,5	-0,9	-12,6	-18,6	-2,8	8	-26,9	27	71	33,5	93	13,7	20	29	0	8	4,7	9,0	9,0	943	0
SV	99927 VERLEGE	-19,0		-15,9	-21,6	-6,0	8	-32,9	29	79				29	0						1043	0
SV	99935 KARL X	-20,5																			1088	0
SV	99938 KVITØY	-18,9		-16,0	-21,7	-3,1	1	-30,8	18	81				29	0						1042	0
JM	99950 JAN MØ	-4,0	2,1	-2,1	-6,0	5,1	7	-11,2	4	75	49,2	93	10,7	8	25	0	11	6,4	1,0	18,0	609	0
DM	99990 TROLL	-11,5									45							2,8	16,0	3,0	826	0

Tm: Middeltemperatur

Av: Middeltemperatur, avvik fra normaltemperatur

Txm: Middel av maksimumtemp.

Tnm: Middel av minimumtemp.

Txa: Absolutt maksimumtemperatur

dt: Dato som Txa er målt

Tna: Absolutt minimumtemp.

dt: Dato som Tna er målt

Rf: Relativ fuktighet

RR: Nedbør totalt

RR%: Nedbør, avvik i % fra normalnedbør

Rxa: Største døggnedbør

dt: Dato som Rxa er målt

T0: Antall døgn med Tmin < 0°C

T20: Antall døgn med Tmax >= 20°C

Rd: Antall døgn med nedbør >= 0.1 mm

Rd1: Antall døgn med nedbør >= 1.0 mm

Skd: Samla skydekke i 8-deler

Pe: Antall penværtdager

Ov: Antall overskyede dager

Fyr: Fyringsgraddager, base 17°C

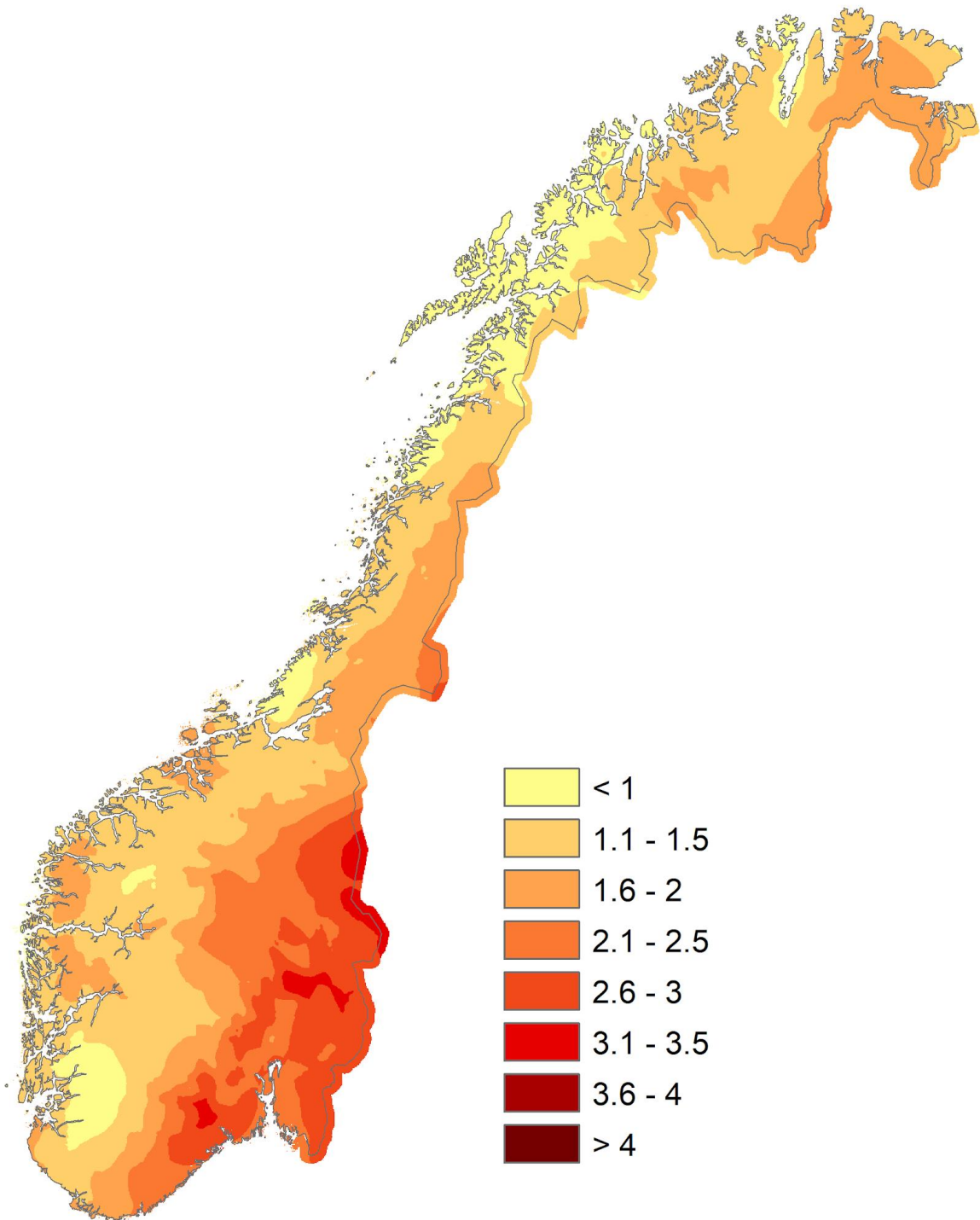
Vek: Vekstgraddager, base 5°C

Nye klimanormaler 1991-2020, hvordan ser endringene for februar ut til å bli?

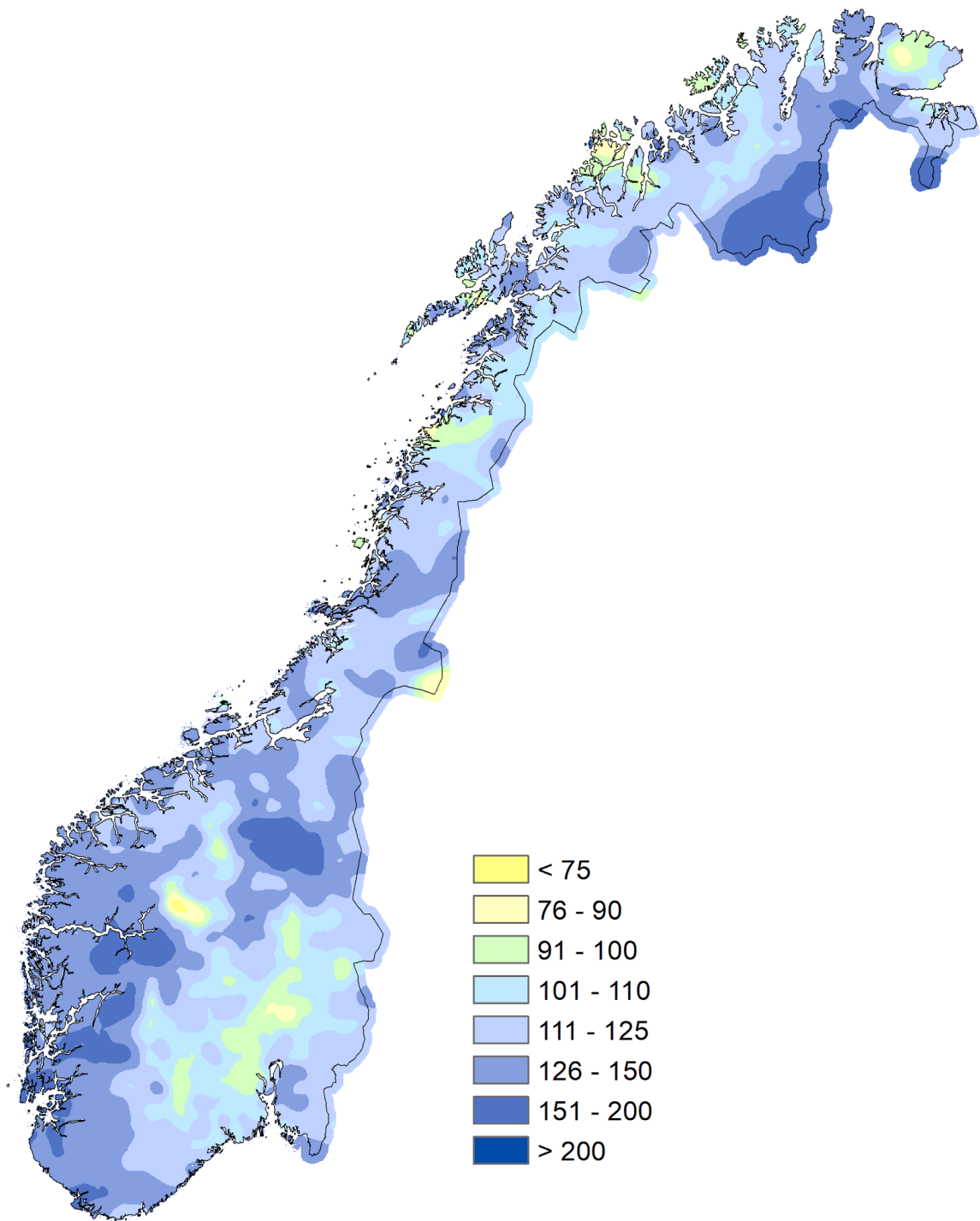
Vi er nå gått inn i år 2020, det siste året da perioden 1961-1990 definerer hva "normalen" er, klimatologisk sett. Fra 1. januar 2021 blir 1991-2020 den nye perioden vi tar utgangspunkt i når vi snakker om hva som er normalt vær. I månedsoversiktene i 2020 vil vi presentere foreløpige og i grove trekk endringene mellom de eksisterende og kommende normalene som utjevnenende kart. Disse kartene er basert på verdier beregnet fra seNorge (versjon 2.0) griddede data.

Middeltemperaturen for februar i perioden 1991-2020 er ca 1.6 grader høyere enn 1961-90 normalen sett hele landet under ett. Hele landet har blitt varmere. De største endringene er observert i sørøst-Norge med mer enn tre graders økning i nedre Telemark og østlige deler av Innlandet. Også i indre strøk i Trøndelag og på Finnmarksvidda er det observert en kraftig økning av middeltemperaturen for februar. Minst endring er observert sørvest på Hardangervidda, Langfjella og langs kysten fra Trøndelag og nordover.

Nedbøren har økt over så å si hele landet. For landet som helhet er middelnedbør for februar 1991-2020 124% av middelet for perioden 1961-90. Økningen er størst på Vestlandet, Follidal/nord-Østerdalen og på Finnmarksvidda. Det har vært en liten reduksjon i nedbørsmengde på Østlandet. I de andre områdene der vi ser reduksjon er dette trolig endringer som skyldes at nedbørstasjoner har blitt nedlagt, flyttet eller kommet til i løpet av de to normalperiodene, og ikke nødvendigvis reelle endringer.



Forskjell i middeltemperatur i februar mellom perioden 1991-2020 og 1961-1990.



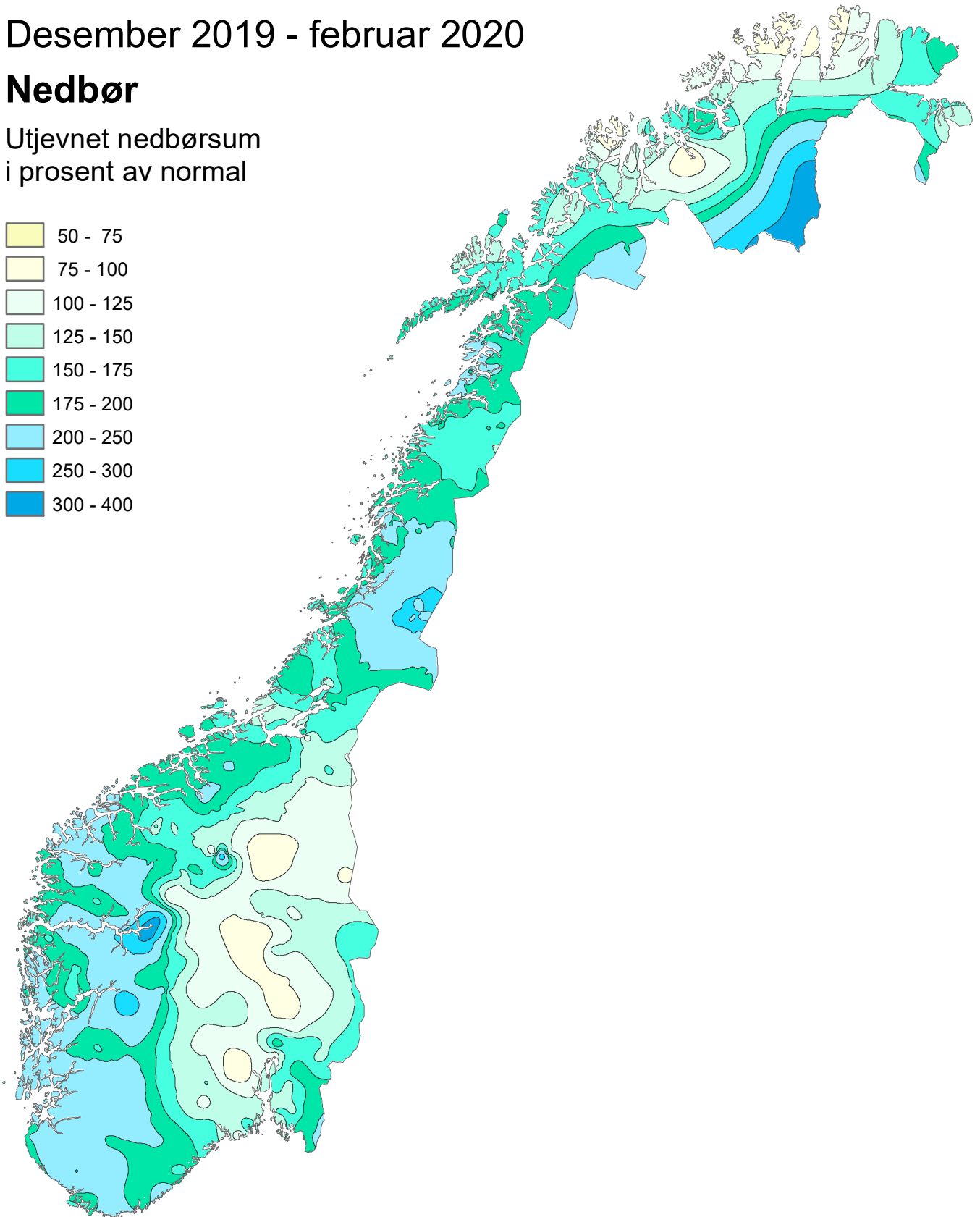
Middelnedbør for februar 1991-2020 i prosent av middelnedbør februar 1961-1990.

Klimatologisk oversikt sesong

Desember 2019 - februar 2020

Nedbør

Utjevnet nedbørsum
i prosent av normal



Normalperioden er 1961 - 1990

Utgitt: 01.03.2020

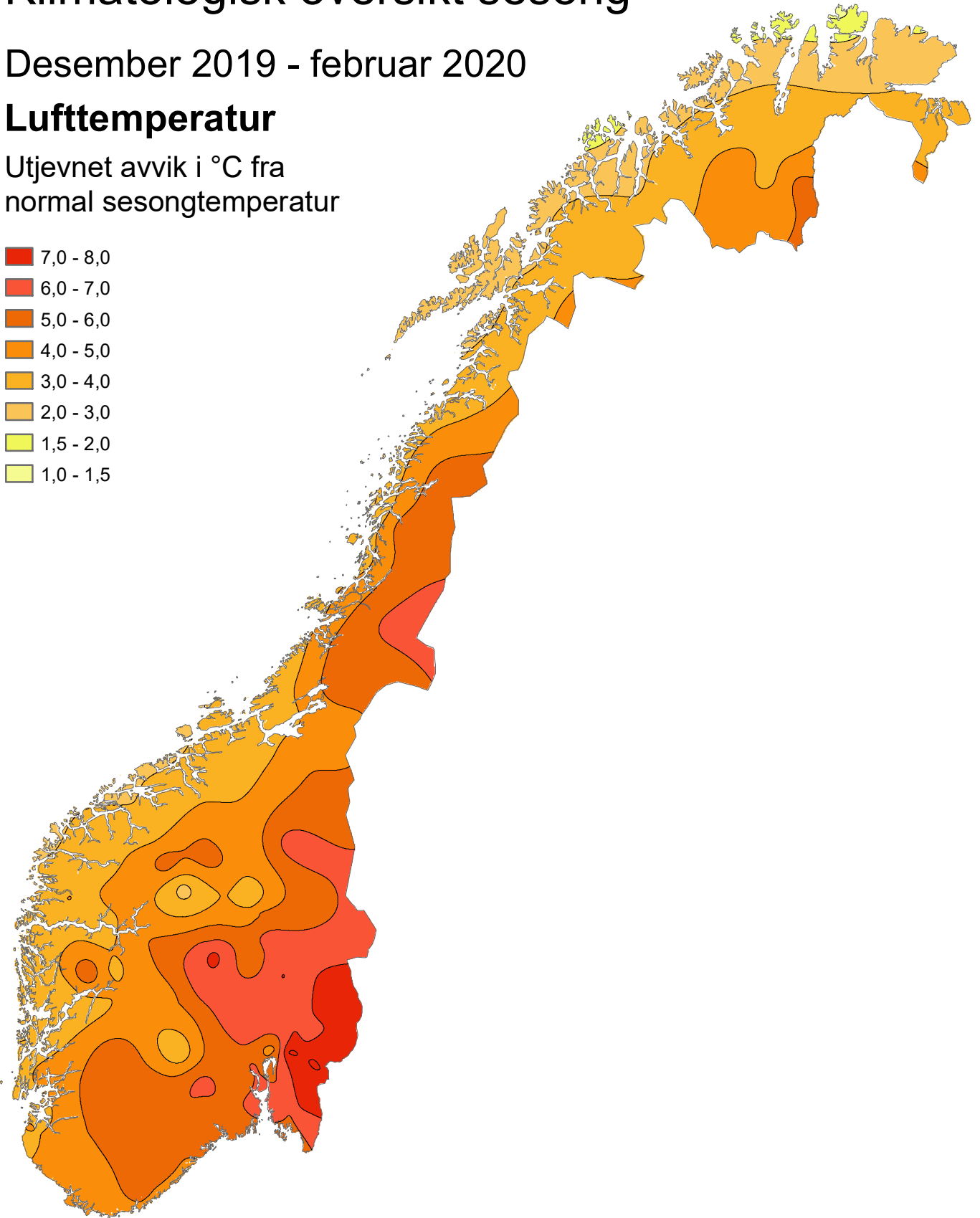
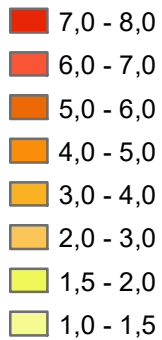
Ved bruk skal Meteorologisk institutt oppgis som kilde.
<https://www.met.no/publikasjoner/met-info>

Klimatologisk oversikt sesong

Desember 2019 - februar 2020

Lufttemperatur

Utjevnet avvik i °C fra
normal sesongtemperatur



Normalperioden er 1961 - 1990.

Utgitt: 01.03.2020

Ved bruk skal Meteorologisk institutt oppgis som kilde.
<https://www.met.no/publikasjoner/met-info>

Været i Norge – vintersesongen 2019/2020

Gjennomsnittstemperaturen for hele landet endte 4,5 °C over normalen. Sesongen ble dermed den varmeste i en serie som går tilbake til 1900. Den gamle rekorden var 4,3 grader over normalen fra vinteren 1991/92. Nedbøren for hele landet var 170 % av normalen. Sesongen ble den nest våteste i serien som går tilbake til 1900, bare slått av 1988/89 med 185 %.

Lufttemperatur

Gjennomsnittstemperaturen for hele landet endte 4,5 °C over normalen. Sesongen ble dermed den varmeste i en serie som går tilbake til 1900. Den gamle rekorden var 4,3 grader over normalen fra vinteren 1991/92. Alle regionene utenom Nord-Norge satte rekord for varmeste vintersesong. Relativt varmest var det i Innlandet og Viken, der flere stasjoner hadde avvik på 7-8 grader over normalen. Enkelte stasjoner i Troms og Finnmark hadde gjennomsnittstemperaturer på snaut 2 grader over normalen. Ytterøyane fyr (Kinn, Vestland) satte rekord for høyeste gjennomsnittstemperatur i en vintersesong med 6,0 °C. Den gamle rekorden hadde Svinøy (Herøy, Møre og Romsdal) med 5,7 °C fra 2013/14.

De varmeste stasjonene var

- Ytterøyane fyr (Kinn, Vestland) 6,0 °C (3,0 °C over normalen)
- Kvitsøy - Nordbø (Rogaland) og Røvær (Haugesund, Rogaland) 5,9 °C (hhv 3,3 °C over normalen og ingen normal ennå)
- Lindesnes fyr (Agder), Fedje (Vestland), Utsira fyr (Rogaland) og Slåtterøy fyr (Bømlo, Hordaland) 5,8 °C (hhv 4,3 °C, 3,1 °C, 3,2 °C og 3,0 °C over normalen)

De kaldeste stasjonene var

- Karasjok – Markannjarga (Finnmark) -11,7 °C (4,2 °C over normalen)
- Cuovddatmohkki (Karasjok, Finnmark) -10,9 °C (3,8 °C over normalen)
- Kautokeino (Finnmark) -10,7 °C (4,3 °C over normalen)

Høyeste maksimumstemperatur, 19,0 °C, ble registrert 2. januar i Sunndalsøra (Møre og Romsdal). Dette var ny norsk varmerekord for januar. Laveste minimumstemperatur var -38,6 °C, og ble målt i Couvddatmohkki (Karasjok, Finnmark) 28. januar.

Nedbør

Nedbøren for hele landet var 170 % av normalen. Sesongen ble den nest våteste i serien som går tilbake til 1900, bare slått av 1988/89 med 185 %. Flere stasjoner i Vestland, Innlandet og Troms og Finnmark fikk fra 250 til over 300 % av normalen. Noen stasjoner i Innlandet og Troms og Finnmark fikk fra 75 % til snaut 100 % av den normale nedbøren.

De våteste stasjonene var

- Gullfjellet (Bergen, Vestland) 1956 mm (ingen normal ennå)
- Øvestedal (Voss, Vestland) 1819 mm (237 % av normalen)
- Hovlandsdal (Fjaler, Vestland) 1816 mm (208 % av normalen)

De tørreste stasjonene var

- Otta – Skansen (Sel, Innlandet) 37 mm (ingen normal ennå)
- Folldal – Fredheim (Innlandet) 48 mm (75 % av normalen)
- Tynset – Hansmoen (Innlandet) 57 mm (93 % av normalen)

Høyeste døgnnedbør var 155,2 mm, og ble målt på Samnanger II (Vestland) 30. desember.

FY	STASJON	Tm	Av	Txm	Tnm	Txa	dt	Tna	dt	Rf	RR	RR%	Rxa	dt	T0	T20	Rd	Rd1	Skd	Pe	Ov	Fyr	Vek	
IN	00060 LINNES											181,8	139	15,8	10.2.			60	33					
IN	00100 PLASSEN											198,1	155	14,2	15.1.			59	33					
IN	00180 TRYSIL VEG	-3,8	6,4	0,1	-7,9	6,1	8.1.	-21,3	19.12.	90		178,6	162	15,7	10.2.	86	0		31			1892	0	
IN	00210 TRYSIL - NC	-4,1		-2,3	-5,9	5,3	4.12.	-13,9	26.2.	90						91	0					1918	0	
IN	00420 HEGGERISET - NORDSTRAND											118,4	129	11,5	16.2.			42	25					
IN	00700 DREVSJØ	-4,4	6,0	-0,3	-9,5	7,1	21.1.	-32,7	27.2.	83		83,2	99	8,6	23.2.	89	0	49	26	6,6*	0*	16*	1942	0
IN	00730 VALDALEN											151,3	113	11,6	21.2.			54	39					
IN	00770 ELLEFSPASS											109,6	110	7,5	30.1.			62	33					
IN	00810 TUFSSINGDAL - MIDTDAL											120,3	118	8,5	21.2.			55	31					
IN	05350 NORD-ODDA	-0,1		2,9	-3,2	8,1	21.1.	-16,8	27.12.	87		165,5	124	16,1	16.2.	62	0		32			1554	1	
IN	05590 KONGSVIN	0,4		3,4	-2,6	8,6	8.1.	-14,9	27.12.	79		169,6		15,4	10.2.	59	0		35			1506	3	
IN	05660 ROVERUD																							
IN	06020 FLISA II	-0,3	7,5	2,6	-3,4	8,1	8.1.	-17,9	2.12.	84		133,4	130	12,1	9.12.	64	0		25	5,5	12	41	1571	1
IN	06440 VERMUND SJØEN											144,5	154	8,9	15.1.			38	33					
IN	07420 RENA - ØRN	-3,7		-1,5	-6,3	5,0	21.1.	-17,6	27.2.	87		336,5		27,4	11.12.	90	0		48			1888	0	
IN	07660 ÅKRESTRØMMEN											82,5	121	8,4	4.12.			48	24					
IN	07920 FINSTAD - NYHUS											96,5	110	11,2	4.12.			73	27					
IN	07950 RENA FLYPI	-3,9	7,1	0,4	-8,8	9,5	21.1.	-26,1	19.12.	85		147,3	105	14,4	11.12.	85	0		30			1899	0	
IN	08140 EVENSTAD	-3,9	5,8	0,3	-8,3	9,9	21.1.	-25,8	19.12.	86						85	0					1902	0	
IN	08450 ATNDALEN - RØNNINGEN											80,0	107	10,0	16.2.			35	24					
IN	08720 ATNSJØEN											71,0	88	7,1	16.2.			54	22					
IN	08880 ALVDAL																							
IN	09160 FOLLDAL - I	-5,2	6,6	-2,9*	-14,9*	9,9*	4.12.	-25,8*	28.12.	77		47,7	75	3,5	4.1.	60*	0*		13			1992	1	
IN	09310 HJERKINN I	-3,9		-0,8	-7,2	7,6	3.12.	-19,6	27.2.	77		97,9		7,6	4.1.	88	0		25			1899	0	
IN	09380 SNØHEIM	-6,5		-3,8	-9,5	7,8	4.12.	-18,5	26.2.	87						91	0					2138	0	
IN	09580 TYNSET - H	-4,7	6,3	0,3	-10,3	10,0	20.1.	-27,6	27.2.	79		57,0	93	9,6	4.12.	87	0		22			1974	2	
IN	09870 BLANKTJERNMOEN I KVIKNE											80,8	124	11,5	4.1.			28	19					
IN	11500 ØSTRE TOT	-0,3	6,3	2,1*	-3,3	10,3*	21.1.	-13,0	19.12.	80		103,0	100	13,9	29.1.	69	0		23			1554	2	
IN	11710 EINAVATN											115,7	87	11,0	20.12.			41	32					
IN	11900 BIRI											196,7	154	19,2	16.2.			45	32					
IN	12180 ILSENG																							
IN	12290 HAMAR II	-0,8		2,6	-4,3	10,5	21.1.	-15,2	10.12.	82		75,6		8,0	20.12.	74	0		23			1620	2	
IN	12320 HAMAR - S	-0,6		2,2	-3,4	10,1	21.1.	-13,0	27.2.	82		80,6		10,0	20.12.	71	0		24			1597	1	
IN	12550 KISE PA HEI	0,1	7,0	3,1	-3,4	11,2	21.1.	-14,0	10.12.	79		100,7	99	9,1	9.12.	68	0		24			1540	3	
IN	12600 VEA											163,9	156	12,4	16.2.			46	31					
IN	12680 LILLEHAMM	-1,9	6,2	1,3	-4,9	10,4	21.1.	-15,3	27.2.	82		150,9	131	12,9	21.2.	79	0		28			1719	0	
IN	13030 GAUSDAL -	-2,5	6,0	0,9	-5,5	10,0	21.1.	-16,2	27.2.	82	9,8*	9*	2,8*	22.12.	85	0		5*				1771	0	
IN	13060 GAUSDAL - OVREHAGEN											165,8		13,9	21.2.			46	29					
IN	13140 FÅVANG - TROMSNES											132,7	131	10,1	10.2.			50	27					
IN	13150 FÅVANG	-4,0	5,6	-0,1	-7,6	8,8	8.1.	-21,2	19.12.	84		115,0	119	29,1	6.12.	86	0		22			1908	0	
IN	13160 KVITFJELL	-4,2	4,1	-1,9	-6,5	6,4	21.1.	-14,6	27.2.	86						89	0					1931	0	
IN	13420 VENABU	-5,2	3,8	-1,9*	-9,1	7,2*	21.1.	-22,9	27.2.	86		151,4	143	15,6	10.2.	90	0	55	34	5,2	11	30	2019	0
IN	13640 OLSTAPPEN											113,6	144	12,6	13.12.			53	30					
IN	13655 SKÅBU	-4,5		-1,0	-8,1	7,3	20.1.	-17,6	27.2.	80		117,7		8,9	9.12.	90	0		29			1955	0	
IN	14050 SJOA											77,9	108	7,5	16.2.			48	24					
IN	14200 LEIRFLATE	-6,4		-0,4	-13,0	10,3	21.1.	-29,2	27.2.	82				0,0*	1.12.	89	0					2128	1	
IN	14550 PRESTSTULEN											159,0	164	15,1	16.2.			57	36					
IN	14711 GROV - SOLHAUG											125,6		9,0	16.2.			49	37					
IN	15262 JUVFLYE - N	-7,5		-4,8	-10,9	4,7	4.12.	-20,2	27.2.							91	0					2232	0	
IN	15270 JUVVASSHØ	-8,0	2,7	-5,4	-10,6	4,2	7.2.	-17,9	27.2.	87*						91	0					2270	0	
IN	15430 BØVERDAL	-3,0		0,9	-6,7	7,7	6.1.	-21,9	27.2.	79		238,7	244	21,3	21.1.	82	0		44			1818	1	
IN	15480 SKJÅK II											99,6	178	24,9	8.1.			40	23					
IN	15660 SKJÅK											115,3	162	16,1	6.12.			49	29					
IN	15730 BRÅTÅ - SLI	-2,5	5,3	0,7	-5,1	7,3	20.1.	-16,9	27.2.	88		317,5	192	33,1	8.1.	83	0	69	46	6,9	0	66	1771	1
IN	15890 GROTLI III	-4,0		-0,1*	-8,0*	6,4*	6.1.	-24,8*	27.12.	82	255,1*			26,0*	4.1.	81*	0*		43*			1907	0	
IN	16040 OTTA - SKA	-3,0		1,0	-6,7	9,3	21.1.	-18,3	19.12.	80		37,3		4,7	16.2.	89	0		12			1824	1	
IN	16271 HØVFRINGE	-3,9		-1,0	-7,4	6,4	4.12.	-17,6	27.2.	84		76,9		5,4	6.12.	89	0		28			1899	0	
IN	16400 DOVRE-LAI	-2,1		1,3	-5,4	10,4	20.1.	-17,4	19.12.	77		73,9		7,8	5.1.	84	0		26			1736	4	
IN	16560 DOMBÅS -	-2,3	5,5	1,1	-5,5	9,7	20.1.	-15,8	27.2.	78		189,1	256	13,4	4.1.	85	0		51			1761	3	
IN	16610 FOKSTUGU	-4,0	4,1	-1,1	-7,3	6,0	20.1.	-17,9	27.2.	85		97,6	119	11,9	10.2.	88	0		26	5,5	4	22	1904	0
IN	16790 LESJA - SVANBORG											90,2	105	15,5	4.1.			47	24					
IN	20540 GRAN	-0,5	6,9	2,8	-3,9	10,4	20.1.	-17,7	1.12.	85	65,0*	43*	17,4*	30.12.	73	0		10*				1590	1	
IN	21680 VEST-TORP	-3,0	5,3	0,8	-6,8	8,8	6.2.	-19,1	27.2.	87		112,2	85	11,0	20.12.	90	0		27			1816	0	
IN	22730 HEDAL I VALDRES II											141,5	115	19,4	29.1.			61	29					
IN	22840 REINLI											127,6	109	10,1	20.12.			49	32					
IN	23410 FAGERNES	-3,4		0,1	-7,6	7,4	4.12.	-23,4	27.2.	80						87	0					1855	0	
IN	23420 FAGERNES	-2,2	7,1	1,5	-5,6	11,5	21.1.	-18,3	5.2.	81		175,0	192	10,6	20.12.	79	0		37			1745	1	
IN	23500 LØKEN I VC	-2,9	6,0	1,2	-6,6	9,2	20.1.	-18,8	27.2.	84	73,9*	70*	8,0*	16.2.	85	0		22*				1809	3	
IN	23550 BEITOSTØL	-3,8		-1,1	-6,4	7,6	4.12.	-15,8	27.2.	83		184,0		12,1	12.1.	88	0		43			1890	0	
IN	23560 BEITO											192,2	148	16,0	16.2.			48	42					

FY	STASJON	Tm	Av	Txm	Tnm	Txa	dt	Tna	dt	Rf	RR	RR%	Rxa	dt	T0	T20	Rd	Rd1	Skd	Pe	Ov	Fyr	Vek	
IN	23720 VANG I VALDRES											140,3	115	12,0	6.12.			49	36					
IN	54710 FILEFJELL -	-4,4		-0,8	-9,1	5,7	4.12.	-25,0	27.12.	78	211,0	187	20,1	30.12.	87	0		47				1943	0	
IN	55290 SOGNEFJEL	-6,3	3,6	-4,2	-9,0	2,8	4.12.	-19,2	26.2.	93	212,6	104	24,8	11.12.	91	0		40				2121	0	
IN	61630 BJORLI	-2,5		1,7	-7,0	10,0	4.12.	-24,0	25.2.	80	316,2		30,8	4.1.	87	0		42				1772	2	
IN	66850 KVIKNE I ØSTERDAL											127,8	133	20,5	6.2.			51	28					
OS	17980 OSLO - LJABRUEIEN											222,8		22,7	10.2.	60	0		35					
OS	18020 OSLO - LAMBERTSETER											189,6	122	19,0	10.2.	55	0		32					
OS	18160 NORDSTRAND											190,5	150	17,8	10.2.			46	31					
OS	18162 OSLO - KVÆRNERBYEN											149,1		17,9	18.1.				26					
OS	18165 OSLO - RYEN											142,8		17,6	18.1.				28					
OS	18170 OSLO - ØSTENSJØ											181,1		18,3	10.2.				31					
OS	18180 OSLO - TRASOP											147,5		16,8	18.1.				28					
OS	18195 OSLO - HØYENHALL											162,4		17,2	18.1.				28					
OS	18205 OSLO - LØREN											152,6		21,3	18.1.				30					
OS	18210 OSLO - HOVIN									79	169,5		21,5	18.1.	45	0		30						
OS	18215 OSLO - BROBEKK											149,6		20,5	18.1.				30					
OS	18225 OSLO - TONSENHAGEN											167,7		25,2	18.1.				32					
OS	18233 OSLO - NYLAND											124,9*		19,7*	18.1.				24*					
OS	18235 OSLO - FURUSET											194,3		18,8	18.1.				34					
OS	18245 OSLO - AMMERUD											177,1		25,3	18.1.				35					
OS	18260 OSLO - HØYBRÅTEN											148,9*		19,3*	5.12.				30*					
OS	18269 OSLO - HAUGENSTUA											199,6		19,9	18.1.	60	0		35					
OS	18270 OSLO - VESTLI									92	172,1		18,8	18.1.				34						
OS	18310 OSLO - TØYEN											140,8		19,5	18.1.				28					
OS	18390 OSLO - BJØLSEN											160,8		26,3	18.1.				30					
OS	18405 OSLO - SANDAKER											137,8		24,0	18.1.				30					
OS	18420 OSLO - DISEN																							
OS	18440 OSLO - KJELSÅS											169,5		28,6	18.1.				32					
OS	18450 MARIDALSOSET											207,2	138	27,6	18.1.			41	30					
OS	18500 BJØRNHOL	-0,6		2,2	-3,7	8,4	6.2.	-14,3	10.12.	88	435,6	194	38,1	10.2.	74	0		43				1601	0	
OS	18645 OSLO - SOLLI PLASS											34,7*		19,4*	18.1.				19*					
OS	18700 OSLO - BLIN	1,7	5,5	4,1	-0,9	9,3	22.2.	-7,9	1.12.	84	166,2	119	27,5	18.1.	51	0		32	5,7	10	40	1398	5	
OS	18815 OSLO - BYG	1,3		4,3	-2,0	10,4	22.2.	-9,3	27.2.	84	117,9*		21,5*	18.1.	59	0		29*				1432	8	
OS	18920 OSLO - BESSERUD											205,5		33,2	18.1.	64	0		34					
OS	18950 TRYVANNES	-0,2	4,7	2,0	-2,2	8,7	4.12.	-9,9	28.12.	85	317,3	132	32,9	18.1.	72	0		39				1563	0	
OS	18980 OSLO - LILLEAKER																		39			1360	2	
VI	01070 HVALER - B	3,6		6,1	0,7	9,6	6.2.	-8,5	3.12.		253,9		27,6	10.2.	36	0		36				1215	44	
VI	01230 HALDEN											312,5	195	30,3	10.2.				53	41				
VI	01400 BREKKE SLUSE											361,0	196	31,5	10.2.				60	47				
VI	01650 STRØMSFOSS SLUSE											302,4	176	28,2	10.2.				54	42				
VI	01950 ØRJE											305,1	190	25,7	10.2.				51	43				
VI	02650 AURSKOG I	0,6	8,0	3,6	-2,8	8,9	22.2.	-20,0	1.12.	90	206,3	148	16,6	10.2.	56	0		39				1489	5	
VI	03190 SARPSBORG	3,0	6,0	5,1	0,9	8,9	15.1.	-7,9	3.12.	85	274,1	160	27,9	10.2.	34	0		53	39			1272	28	
VI	03200 BATERØD											221,7	143	21,7	10.2.				48	37				
VI	03280 RAKKESTAD - SANDER											263,1	173	27,1	10.2.				63	39				
VI	03290 RAKKESTAD	2,0	7,1	4,6	-0,8	8,8	21.1.	-13,3	3.12.	88	111,4*	77*	24,8*	11.12.	42	0		21*				1361	12	
VI	03370 ØSAKER	2,6		5,4	-0,2	9,9	30.12.	-9,7	3.12.	91	108,5*		20,2*	11.12.	42	0		19*				1309	22	
VI	03720 ASKIM - KY	1,9		4,6	-0,9	9,6	30.12.	-12,2	1.12.		181,4		18,2	10.2.	48	0		37				1375	14	
VI	03780 IGSI I HOBØL											222,2	142	24,0	10.2.				50	40				
VI	03810 ASKIM II	1,3		4,0	-1,8	8,7	30.12.	-13,5	1.12.		273,8		34,2	10.2.	50	0		39				1429	7	
VI	04040 ENEBAKK - BARBØL											288,6	192	30,8	10.2.				56	40				
VI	04090 VALLERUDÅSEN											180,1		17,7	10.2.				31					
VI	04110 LØRENSKOG - HANEBORG											185,3		15,8	10.2.				32					
VI	04200 KJELLER	1,1	8,1	4,0	-2,4	9,0	8.1.	-14,7	3.12.	87					56	0						1446	9	
VI	04260 SKEDSMO	0,9		1,2*	-3,9*	7,6*	30.12.	-14,1*	1.12.	84	101,2*	62*	18,6*	11.12.	36*	0*		14*				1432	3	
VI	04460 HAKADAL J	-0,5	6,1	2,5	-3,7	7,7	17.2.	-13,4	19.12.	88	325,3	161	37,2	16.2.	69	0		38				1594	0	
VI	04740 UKKESTAD											233,1	140	17,8	16.2.				49	36				
VI	04780 GARDERMØ	0,3	7,0	3,0	-2,2	11,9	13.2.	-12,7	1.12.		196,1	113	17,7	11.12.	54	0		32	5,5	11	41	1522	0	
VI	04920 ÅRNES	0,5	6,9	3,1	-2,4	7,8	8.1.	-16,2	1.12.	87	196,1	154	15,3	18.1.	58	0		38				1505	2	
VI	11450 MINNESUM	0,6		2,9	-1,9	7,7	17.2.	-11,3	10.12.		192,8		16,6	21.2.	56	0		30				1495	0	
VI	17000 STRØMTAN	4,1	5,8	5,8	2,3	9,6	6.2.	-5,1	27.2.	84*	167,5	124	17,2	10.2.	21	0		34				1174	43	
VI	17050 RÅDE - TOM	2,7	6,8	5,3	-0,1	9,5	30.12.	-11,7	3.12.	92	93,8*	60*	12,2*	7.12.	42	0		18*				1297	34	
VI	17150 RYGGE	2,8	6,4	5,2	0,3	9,4	30.12.	-10,5	3.12.	83	237,9	145	28,0	10.2.	35	0		37	3,5*	11*	8*	1291	26	
VI	17251 MOSS BRANNSTASJON											231,5	145	26,5	10.2.				42	34				
VI	17280 GULLHOLM	3,6	5,8	5,4	1,8	9,7	30.12.	-5,3	27.2.						23	0						1222	32	
VI	17380 RYGGE - HL	2,7		5,3	-0,1	9,8	30.12.	-12,5	3.12.</															

FY	STASJON	Tm	Av	Txm	Tnm	Txa	dt	Tna	dt	Rf	RR	RR%	Rxa	dt	T0	T20	Rd	Rd1	Skd	Pe	Ov	Fyr	Vek	
VI	17870 ÅS - RUSTA	1,5								91	215,2		20,0	10.2.				36				1412	6	
VI	19490 GJETTUM										173,0	106	18,8	18.1.				31						
VI	19510 ØVREVOLL										165,6		25,4	18.1.				32						
VI	19710 ASKER	1,2	5,4	3,8	-1,6	10,0	21.1.	-8,7	19.12.	81	208,5	115	18,4	18.1.	62	0		30				1438	3	
VI	19825 TOFTE - RU	3,3		4,3*	0,3*	10,0*	30.12.	-5,5*	1.12.		70,9*		9,5*	16.2.	27*	0*		20*				1249	28	
VI	19930 GLITRE										185,8	111						0	0					
VI	19940 LIER	1,3	6,2	4,3	-1,7	10,4	17.2.	-10,2	10.12.	82	81,8*	47*	13,6*	11.12.	60	0		11*				1432	7	
VI	20280 HØNEFOSS	0,9		3,8	-1,9	12,8	21.1.	-11,0	1.12.	80	41,8*		10,6*	6.12.	57	0		10*				1466	8	
VI	20301 HØNEFOSS	0,8	6,7	3,7	-2,1	13,0	21.1.	-11,7	1.12.	82	102,1	120	10,6	18.1.	62	0		33				1478	9	
VI	20520 LUNNER										168,3	105	13,3	29.1.				44	31					
VI	24210 SOKNA II										168,6	129	15,6	16.2.				40	28					
VI	24600 GRIMELI I KRØDSHERAD										159,4	115	13,1	16.2.				35	27					
VI	24710 GULSVIK II	-0,5	6,4	3,4	-4,0	12,8	20.1.	-13,8	10.12.	81	200,4	143	19,2	10.2.	75	0		29				1590	9	
VI	24890 NESBYEN -	-2,8	6,4	1,7	-6,8	11,8	6.2.	-18,1	19.12.	79	89,9	110	8,5	20.12.	87	0		30	4,9	15	32	1798	3	
VI	24960 GOL - STAKE										96,1	110	11,1	22.2.				48	27					
VI	25100 HEMSEDAL - HØLTO										211,9	154	21,1	11.12.				52	34					
VI	25110 HEMSEDAL	-2,9		1,1	-7,3	9,7	21.1.	-25,3	27.12.	78					85	0						1815	1	
VI	25112 HEMSEDAL	-2,3		0,8	-5,3	9,4	4.12.	-16,6	27.2.	78					80	0						1760	1	
VI	25115 HEMSEDAL	-5,2		-2,9	-7,4	6,1	4.12.	-14,8	26.2.	94					91	0						2016	0	
VI	25320 ÅL III										142,5	130	9,8	12.1.				56	35					
VI	25540 BAKKO I HOL										359,6	204	23,8	18.2.				78	56					
VI	25630 GEILO - OLI	-2,7	4,7	0,8	-6,6	6,5	6.1.	-22,3	28.12.	79	210,6	143	13,7	12.1.	83	0		38				1794	0	
VI	25640 GEILO										338,1	211	26,8	12.1.				73	44	5,3	15	28		
VI	26350 SIGDAL - NI	-2,8		2,2	-7,4	12,0	21.1.	-19,8	19.12.	87					90	0						1801	4	
VI	26500 GEITHUS	1,1*									173,9		17,9	16.2.				27				924*	7*	
VI	26594 DRAMMEN - DANVIK										182,9		20,8	16.2.				27						
VI	26780 SOLBERGELVA - OLLEVEIEN										212,6		34,8	29.1.				29						
VI	26790 MJØNDALE 2,4*										156,9		14,9	16.2.				25				849*	14*	
VI	26802 MJØNDALE 2,8*										146,4		12,1	16.2.				26				827*	13*	
VI	26810 HOKKSUND - LOE										112,5		11,9	18.1.				27						
VI	26820 HOKKSUNC	0,6	6,4	4,5	-2,9	11,9	21.1.	-14,6	10.12.	85	64,8*	36*	14,8*	11.12.	65	0		12*				1496	9	
VI	26840 KROKSTADELVA - LANGELØKKA										139,0		12,9	18.1.				26						
VI	26852 DRAMMEN - BRAGERNES SKOLE										173,4		16,6	16.2.				28						
VI	26862 DRAMMEN TINGHUS										165,8		17,6	10.2.				27						
VI	26864 DRAMMEN SYKEHUS										146,4		16,1	16.2.				26						
VI	26872 DRAMMEN - ØREN SKOLE										139,3		11,7	16.2.				25						
VI	26898 DRAMMEN - ÅSSIDEN										131,8		13,8	16.2.				27						
VI	26900 DRAMMEN	1,0	5,7	4,4	-2,2	11,4	21.1.	-10,5	10.12.	83	146,5	92	13,4	16.2.	64	0		25				1461	11	
VI	26934 DRAMMEN - SOLUMSTRAND										199,9		20,8	16.2.				29						
VI	27010 KONNERUI	0,1		3,7	-3,4	11,0	21.1.	-11,2	10.12.	85	246,3		24,6	29.1.	73	0		42				1537	2	
VI	27015 DRAMMEN - JARLSBERGVEIEN										89,8		16,7	16.2.				20						
VI	28380 KONGSBER	0,0	5,7	3,7	-3,3	10,6	20.1.	-12,5	27.12.	82	162,0	105	12,0	29.1.	77	0	38	31	4,6	23	29	1549	2	
VI	28750 FLESBERG	1,1*		3,9	-4,5	12,4	4.2.	-18,0	2.12.	78					72	0						956*	8*	
VI	28922 VEGGLI II	-0,6	5,0	3,0	-3,8	11,0	21.1.	-13,3	1.12.	79	136,2	116	8,5	23.2.	78	0		33				1600	6	
VI	29350 UVDAL KRA	-1,9									172,9	139	15,5	16.2.				36				1723	0	
VI	29600 TUNHOVD										110,1	124	8,9	23.2.				50	30					
VI	29720 DAGALI LUI	-4,5	5,0	-0,2	-10,0	6,0	29.12.	-27,3	27.12.	79					89	0						1953	0	
VT	26990 SANDE - GA	1,6	5,7	4,5	-1,6	10,8	6.2.	-10,2	10.12.	77*	184,0	101	15,5	16.2.	61	0		28				1403	9	
VT	26996 SANDE - LA	-1,0		2,6	-5,2	9,6	20.1.	-17,0	10.12.	87			2,6*	4.12.	78	0		1*				1634	1	
VT	27120 HORTEN - I	1,8		4,7	-1,9	9,7	8.1.	-12,0	1.12.		248,9		22,2	10.2.	55	0		35				1379	11	
VT	27160 HORTEN II	2,6	4,6	5,0	0,6	9,8	6.2.	-5,2	27.2.		230,3	132	25,8	10.2.	36	0		34				1307	17	
VT	27270 TØNSBERG	2,9		5,6	-0,3	11,1	6.2.	-11,8	1.12.		306,2		36,3	10.2.	43	0		40				1289	39	
VT	27301 RAMNES - BERG										279,7	124	27,5	16.2.				47	41					
VT	27315 RAMNES - I	2,2		5,4	-1,3	11,3	6.2.	-12,2	5.2.	84	77,6*		17,0*	22.12.	55	0		16*				1352	21	
VT	27330 TØNSBERG	2,0		4,8	-0,9	10,3	6.2.	-10,4	3.12.		235,4		25,6	10.2.	52	0		35				1365	18	
VT	27400 NØTTERØY	3,2		5,8	0,5	10,7	6.2.	-8,7	1.12.		217,6		25,7	10.2.	41	0		32				1259	42	
VT	27403 NØTTERØY	3,4		6,0	0,6	12,2	6.2.	-9,9	1.12.		250,2		23,6	16.2.	44	0		37				1237	51	
VT	27406 NØTTERØY	3,2		5,7	0,5	12,3	6.2.	-8,1	1.12.		235,5		20,1	16.2.	42	0		34				1252	43	
VT	27420 TJØME	3,4	5,8	5,8	0,6	12,3	6.2.	-10,1	1.12.		222,9	122	20,8	16.2.	40	0		34				1236	44	
VT	27433 NØTTERØY	3,2		5,7	0,6	11,3	6.2.	-8,8	3.12.		243,4		22,2	16.2.	41	0		36				1251	47	
VT	27435 NØTTERØY	2,8		5,4	-0,2	11,4	6.2.	-10,1	1.12.		237,4		22,3	10.2.	46	0		35				1293	35	
VT	27450 MELSOM	2,8	6,0	5,3	0,0	11,1	6.2.	-9,2	1.12.	82	290,9	129	28,9	16.2.	43	0		38				1297	32	
VT	27460 NØTTERØY	2,9		5,4	0,1	10,8	6.2.	-11,9	1.12.		280,4		25,4	16.2.	41	0		39				1281	37	
VT	27500 FÆRDER FY	4,9	5,2	6,3	3,6	9,7	6.12.	-2,7	27.2.	81					8	0						1101	69	
VT	27600 SANDEFJORD										325,4	177	34,6	16.2.				50	41					
VT	27770 STOKKE - SOLLI										261,6	115	25,2	29.1.				53	38					
VT	27780 TJØLLING	3,3	5,7	5,7	0,8	12,2	6.2.	-8,2	3.12.	84	107,4*	51*	17,4*	9.12.	37	0		19*				1246	45	
VT	27800 HEDRUM										290,4	141	32,0	16.2.				51	37					
VT	29950 SVENNER F	4,6	5,6	6,3	2,9	11,4	6.2.	-3,6	27.2.						17	0						1132	65	
VT	30000 LARVIK										283,6	121	23,5	16.2.				49	42					

FY	STASJON	Tm	Av	Txm	Tnm	Txa	dt	Tna	dt	Rf	RR	RR%	Rxa	dt	T0	T20	Rd	Rd1	Skd	Pe	Ov	Fyr	Vek	
VT	30248 BREVIK										260,1	140	28,3	10.2.				33						
VT	30249 LANGANGEN										266,0		26,2	16.2.				39						
VT	30255 PORSGRUNN	2,5		5,2	0,3*	10,4	21.1.	-5,7*	1.12.	84	261,3		29,2	16.2.	40*	0*		37				1317	16	
VT	30258 PORSGRUNN - KLEVSTRAND										205,0		21,6	16.2.				31						
VT	30261 PORSGRUNN										259,2	139	30,0	16.2.				36						
VT	30270 PORSGRUNN - KJØLNES										204,2		21,6	16.2.				32						
VT	30320 SKIEN - ELSTRØM										245,4	146	20,0	16.2.			45	39						
VT	30330 GJERPEN -	1,6		5,4	-2,1	11,4	6.2.	-8,2	2.12.	91					63	0						1404	8	
VT	30380 GODAL										345,4	145	40,5	16.2.				52	42					
VT	30530 NOTODDEN										174,6	151	19,5	16.2.				49	33					
VT	30650 NOTODDEI	-0,4	6,3	2,8*	-4,0*	11,0*	21.1.	-14,0*	27.12.	88*					72*	0*						1584	5	
VT	31080 TESSUNGDALEN - BAKKHUS										209,0	157	18,5	16.2.				44	36					
VT	31400 FYRIEGG	-2,0		1,0	-4,4	11,3	4.12.	-11,9	27.2.	79	445,2		53,1	10.2.	86	0		46				1722	2	
VT	31410 RUKAN										195,4	134	20,0	16.2.				42	31					
VT	31620 MØSSTRAN	-3,3	4,1	-0,6	-6,1	6,9	7.2.	-17,8	27.2.	86	308,4	165	17,2	17.2.	89	0		58				1842	0	
VT	31970 GAUSTATO	-6,9	3,6									86*										2174	0	
VT	32060 GVARV - NI	1,2	5,9	4,3	-1,6	11,0	21.1.	-8,4	10.12.	80	158,3	113	14,4	18.1.	60	0		29				1443	7	
VT	32220 LIJELL - ØY	-3,1		-0,9	-5,1	10,5	4.12.	-12,3	26.2.		513,8		38,7	16.2.	89	0		69				1824	0	
VT	32240 BØ	0,3	6,3	3,8	-2,9	11,2	6.2.	-11,9	10.12.	83	186,6	133	15,8	21.12.	70	0		33				1527	2	
VT	32350 ÅMOTSDAL										359,0	173	22,9	22.2.				56	41					
VT	32780 HØIDALEN I SOLUM										265,9	154	22,4	16.2.				45	38					
VT	32850 KVITSEID - MOEN										286,2	185	21,5	23.2.				47	38					
VT	32890 HØYDALSVM	-2,5	5,5	1,7	-7,4	8,1	30.12.	-20,0	27.2.	87	327,9	173	23,5	10.2.	85	0		45				1772	0	
VT	33250 RAULAND										329,9	181	21,3	17.2.				64	45					
VT	33300 HONNEGRU	-4,9		-3,0*	-6,4*	5,6*	4.12.	-10,3*	10.12.						50*	0*						1996	0	
VT	33890 VÅGSLI	-2,6	5,7	0,6	-6,3	6,6	29.12.	-21,5	27.12.	86	568,9	200	32,1	12.1.	86	0		57				1780	0	
VT	33950 HAUKELISE	-3,1		-0,4	-6,0	5,7	29.12.	-20,5	27.12.	86	705,3		35,0	23.2.	88	0		69				1824	0	
VT	34130 JOMFRULA	4,2	5,6	6,2	2,3	11,9	6.2.	-3,4	27.2.	86					24	0						1160	54	
VT	34580 DRANGEDAL-REFSDALSKILEN										337,0		24,9	16.2.				54	41					
VT	34800 TØRDAL - SUVØLA										397,5	161	34,8	14.12.				58	45					
VT	34900 POSTMYR I DRANGEDAL										321,8	138	24,6	29.1.				51	45					
VT	37230 TVEITSUNC	1,8	5,3	4,7	-1,0*	11,4	30.12.	-9,1*	1.12.	81	365,2	191	35,4	10.2.	54*	0*		45				1382	12	
VT	37500 FOLDSÆ										300,1	166	23,2	16.2.				54	40					
AG	35090 EIKELAND										443,9	166	38,3	16.2.				59	45					
AG	35210 GJERSTAD	1,0		4,6	-2,5	11,1	6.2.	-9,8	5.2.	87	352,3		31,3	10.2.	74	0		38				1456	5	
AG	35860 LYNGØR FY	4,4	4,7	6,6	2,5	11,6	6.2.	-3,5	27.2.	74					20	0						1144	59	
AG	36110 ARENDAL BRANNSTASJON II										548,2		53,0	16.2.				54	50					
AG	36200 TORUNGEN	4,9	4,7	6,8	3,1	11,3	6.2.	-2,1	27.2.	83	387,7	197	24,6	10.2.	15	0		46				1099	79	
AG	36330 ARENDAL L	2,8		5,9*	0,2*	10,9*	30.12.	-7,0*	27.12.	89					36*	0*						1285	23	
AG	36490 BØYLEFOSS										522,5	170	44,7	29.1.				56	43					
AG	36560 NELAUG	2,3	5,3	4,9	-0,5	10,4	30.12.	-9,0	27.2.	87	523,0	190	40,4	10.2.	47	0		56	49	4,7	20	31	1336	18
AG	38140 LANDVIK	3,8	4,9	6,7	0,6	13,5	6.2.	-8,4	27.2.	87	631,1	219	44,9	11.12.	41	0		50				1202	53	
AG	38421 SENUMSTAD										701,9	190	61,5	10.2.				66	58					
AG	38600 MYKLAND										465,4	176	39,2	16.2.				60	49					
AG	38730 HYNNEKLEI	1,2		4,4	-2,0	10,2	30.12.	-11,5	27.2.	90	381,5		34,2	10.2.	59	0		47				1434	7	
AG	38800 TOVDAL										497,6	199	45,5	16.2.				59	52					
AG	39010 KRISTIANSAND - FIDJEÅSEN										85,5*		22,2*	8.12.					13*					
AG	39030 KRISTIANSAND - HÅNES										211,4*		41,6*	11.12.					25*					
AG	39040 KJEVIK	3,8	5,0	6,6	0,8	12,4	6.2.	-6,5	27.12.	88	591,8	187	41,7	11.12.	37	0		56				1200	54	
AG	39100 OKSØY FYR	5,3	4,6	7,1	3,4	10,9	6.2.	-1,6	27.12.	85					13	0						1059	98	
AG	39150 KRISTIANSAND/4,6*										650,9		36,5	12.1.					58			768*	49*	
AG	39160 KRISTIANSAND - HOLDALSNOTEN										198,2*		40,2*	16.2.					45*					
AG	39165 KRISTIANSAND BRANNSTASJON																							
AG	39200 KRISTIANSAND - KVADRATUREN										259,7*		29,5*	11.12.					35*					
AG	39210 DUEKNIPEN										110,3*		28,7*	12.1.					23*					
AG	39220 MESTAD I ODDERNES										840,8	192	62,4	11.12.				71	65					
AG	39750 BYGLANDS	2,7		5,2	0,4	10,8	30.12.	-5,8	27.12.	83	445,7		41,2	10.2.	33	0		51				1304	16	
AG	40250 VALLE	0,6	5,7	3,7	-2,2	11,3	30.12.	-12,3	27.12.	84	474,8	234	33,4	10.2.	60	0		50				1490	7	
AG	40510 BLÅSBJØ	-3,4		-1,8*	-5,7	3,7*	29.12.	-14,1	27.2.	97					91	0						1853	0	
AG	40880 HOVDEN - I	-2,8	5,9	0,5	-7,4	6,3	29.12.	-24,4	27.12.	85	749,3	306	34,5	22.2.	83	0		72				1796	0	
AG	41090 MANDAL II	4,8	4,5	7,1	2,4	11,1	6.2.	-3,9	1.12.	87	607,8	245	40,6	12.1.	22	0		63				1105	85	
AG	41175 LAUDAL - K	2,1	3,8	4,4	0,2	8,1	6.2.	-7,5	27.12.	92	896,2	206	55,2	10.2.	38	0		78	68	6,2	9	58	1355	5
AG	41480 ÅSERAL	1,7	5,1	4,4	-1,0	9,6	6.2.	-11,5	5.2.	88	941,2	217	67,8	10.2.	47	0		63				1388	6	
AG	41550 LIOSLAND - MONEN										758,9	198	49,5	10.2.				73	62					
AG	41770 LINDESNES	5,8	4,3	7,2	4,1	9,8	11.12.	-0,7	27.12.	84	514,5	180	30,6	24.12.	4	0		80	64	6,2	9	47	1012	119
AG	41825 LYNGDAL	4,4	4,4	6,6	1,7	10,1	8.1.	-8,4	5.2.	89	521,4*	116*	40,2*	9.12.	30	0		51*				1149	75	
AG	42160 LISTA FYR	5,7	4,3	7,4	3,6	10,0	8.1.	-3,0	27.12.	90*	436,3	170	23,2	8.12.	12	0		60				1028	110	
AG	42520 RISNES I FJOTLAND										1179,2	251	69,5	10.2.				73	68					
AG	42650 FLEKKEFJORD										1204,5	224	68,0	12.1.				79	76					
AG	42720 BAKKE										1263,3	248	95,2	11.12.				82	72					

FY	STASJON	Tm	Av	Txm	Tnm	Txa	dt	Tna	dt	Rf	RR	RR%	Rxa	dt	T0	T20	Rd	Rd1	Skd	Pe	Ov	Fyr	Vek	
AG	42810 TONSTAD - NETTFED											1129,1	224	68,0	10.2.			80	74					
AG	42940 SIRDAL - SII	-0,1	5,0	2,5	-3,0	6,2	30.12.	-14,7	14.2.	87	859,4	204	52,6	10.2.	59	0		68				1550	0	
RO	43010 EIK - HOVE	3,4	4,2	6,0	0,8	10,1	8.1.	-11,3	5.2.	90	1394,7	240	110,4	12.1.	32	0		73	7	1	70	1233	35	
RO	43090 JØSSINGFIORD										917,8	213	53,5	2.1.				78	76					
RO	43350 EIGERØYA	5,6	4,1	7,0	3,8	11,8	12.1.	-1,2	27.2.						2	0						1034	97	
RO	43810 MAUDAL										1754,3	218	106,0	17.1.				88	80					
RO	44080 OBRESTAD	5,2	3,7	6,7	3,0	9,6	20.12.	-3,1	27.12.	88	543,9	172	39,9	11.12.	11	0		65				1076	76	
RO	44300 SÆRHEIM	4,7	3,7	6,4	2,8	10,6	20.12.	-1,1	27.12.	89	627,3	206	46,7	11.12.	7	0		71				1116	53	
RO	44480 SØYLAND I GJESDAL										1219,6	225	84,2	11.12.				86	76					
RO	44520 HELLAND I GJESDAL										1116,8	212	72,1	11.12.				87	78					
RO	44560 SOLA	5,4	4,2	7,4	2,9	12,0	20.12.	-3,9	27.12.	84	503,0	188	37,1	11.12.	11	0		70	6,4	4	49	1057	92	
RO	44610 KVITSHØY - I	5,9	3,3	7,2	4,1	10,7	20.12.	-0,7	27.2.	82					1	0						1011	107	
RO	44640 STAVANGE	5,0	3,4	6,8	3,0	10,9	20.12.	-1,0	27.2.	83	660,2	222	37,6	10.2.	7	0		72				1091	66	
RO	44730 SANDNES -	4,9									645,6		44,0	11.12.				72				1104	64	
RO	44760 IMS										884,3	217	52,6	10.2.				84	78					
RO	44800 SVILAND										952,4	206	52,0	11.12.				85	81					
RO	44900 OLTEDAL										1059,6	205	75,0	10.2.				88	73					
RO	45350 LYSEBOTN	4,7		7,0	2,6	11,6	8.1.	-1,5	5.2.	79	1308,4	214	83,5	12.1.	10	0		73				1120	54	
RO	45530 LIARVATN	2,9	4,1	4,9	0,6	9,7	20.12.	-4,9	5.2.	77	1157,1	192	65,2	12.1.	28	0		80				1281	10	
RO	45770 HJELMELAN	3,9		6,3	1,2	12,3	20.12.	-3,5	27.12.	79	620,8*		43,0*	6.12.	27	0		53*				1188	38	
RO	45870 FISTER - SIC	5,3	4,1	7,3	3,0	12,8	29.12.	-1,0	27.12.	84	631,5		49,8	10.2.	7	0		66				1063	92	
RO	46150 SAND I RYFYLKE II										1421,7	236	75,1	30.12.				86	74					
RO	46220 GULLINGEN	0,2		2,2	-1,7	7,0	8.1.	-7,1	27.2.	88	1523,7		92,5	12.1.	65	0		76				1522	0	
RO	46300 SULDALSVATN										1242,2	235	65,0	22.2.				78	69					
RO	46610 SAUDA	3,0	4,5	5,6	0,9	13,8	21.12.	-5,5	27.12.	85	1302,2	206	69,8	10.2.	24	0		78	7,2	1	73	1272	22	
RO	46850 HUNDSEID I VIKEDAL										1610,7	212	76,5	10.2.				78	76					
RO	46930 VATS I VINI	4,1	4,2	6,6	1,2	12,2	21.12.	-5,9	27.12.	87	1096,4	236	62,2	10.2.	28	0		78				1168	59	
RO	47240 KARMØY - BREKKEVANN										779,2	240	50,0	11.12.				87	76					
RO	47260 HAUGESUN	5,4	3,6	7,3	2,8	11,1	20.12.	-3,7	10.1.	84					11	0						1049	98	
RO	47270 KARMØY - HYDRO										836,8	238	45,0	12.12.				87	81					
RO	47300 UTSIRA FYF	5,8	3,2	7,1	4,2	10,1	20.12.	-0,1	27.2.	83	481,9	165	30,6	11.12.	1	0		73	6,7	0	53	1018	102	
RO	47350 RØVÆR	5,9		7,3	4,0	11,3	20.12.	-1,6	27.2.						1	0						1011	111	
VL	25830 FINSEVATN	-5,2	4,4	-2,7	-8,5	4,9	4.12.	-24,2	27.12.	92	452,1	188	28,3	30.12.	90	0		67				2016	0	
VL	29400 SANDHAUC	-5,6		-2,8	-9,4	3,1	29.12.	-27,2	27.12.	94*	67,2		5,8	10.2.	91	0		20				2051	0	
VL	46430 RØLDALSFJ	-2,4		-0,4	-4,4	6,0	29.12.	-10,7	27.2.	88	1031,4		54,5	30.12.	90	0		81				1761	0	
VL	46432 RØLDALSFJ	-5,0		-3,2	-6,7	2,8	29.12.	-13,7	27.2.						91	0						1997	0	
VL	46450 RØLDAL										810,1	167	42,2	11.12.				77	60					
VL	47450 STRAUMØY										916,5	205	58,3	11.12.				84	80					
VL	47498 ETNE II	3,8		6,6	0,8	12,8	20.12.	-5,6	27.12.	87	1165,1		83,1	10.2.	33	0		76				1198	44	
VL	47600 LITLEDAL										735,2*	122*	76,1*	10.2.				83*	76*					
VL	47610 BASURA										1589,5		90,5	10.2.				87	84					
VL	47820 EIKEMO										1629,3	206	113,4	30.12.				81	74					
VL	47890 OPSTVEIT										1765,3	210	135,7	30.12.				87	77					
VL	48120 STORD LUF	4,8	3,0	6,6	2,8	11,8	20.12.	-1,5	27.2.	89					6	0						1109	62	
VL	48330 SLÅTTERØY	5,8	3,0	7,4	3,8	12,2	21.12.	-1,1	27.2.	89					1	0						1019	109	
VL	48450 HUSNES										764,2*	139*	91,1*	30.12.				84*	74*					
VL	48500 ROSENDAL										1033,8	233	90,0	30.12.				78	67					
VL	49080 ØVRE KROSSDALEN										1263,9		107,3	30.12.				77	66					
VL	49085 FOLGEFON	-3,6		-1,1*	-5,1*	5,3*	4.12.	-10,2*	10.12.	95*	750,3*		83,9*	30.12.	89*	0*		67*				1869	0	
VL	49087 FOLGEFON	-4,4		-2,6	-6,2	4,1	20.12.	-11,5	26.2.						90	0						1948	0	
VL	49220 ODDA - JOF	3,7	6,5	6,3	1,4	13,3	21.12.	-4,1	5.2.		960,3	211	70,4	30.12.	23	0		64				1208	38	
VL	49245 SKARE	1,3		4,1	-1,1	9,8	21.12.	-8,8	5.2.	82*	1635,8		104,0	30.12.	52	0		72				1426	1	
VL	49351 TYSSDAL IA										599,2*	132*	45,0*	12.1.				77*	68*					
VL	49360 TYSSDAL \	3,1		5,7	1,1	12,7	21.12.	-3,7	5.2.		1038,5		65,0	10.2.	27	0		64				1262	19	
VL	49420 SKJEGGEDA	1,1		3,8	-1,3	9,7	21.12.	-6,5	27.2.	84	872,9		58,4	30.12.	55	0		65				1444	1	
VL	49490 ULLENSVAI	3,9	3,8	6,7	1,7	13,1	29.12.	-2,8	5.2.	80	934,5	230	108,9	30.12.	17	0		59				1188	38	
VL	49631 EIDFJORD II										788,2	237	72,0	30.12.				68	57					
VL	49800 FET I EIDFJ	-1,4		1,2	-4,5	7,0	29.12.	-13,5	5.2.	81	687,2	279	56,4	30.12.	84	0		67				1673	0	
VL	50070 KVAMSØY	4,0		5,9	2,2	13,0	21.12.	-1,2	27.2.	84	1082,1	169	80,1	30.12.	9	0		73	6,9	0	69	1183	34	
VL	50150 HATLESTRAND										1105,1	207	63,8	30.12.				82	74					
VL	50175 AUSTEVOLI	5,2		6,9	3,3	12,7	21.12.	-0,6	27.2.		716,3		40,3	30.12.	1	0		75				1070	78	
VL	50310 KVAMSKOC	0,7	3,3	3,0	-1,7	9,0	29.12.	-7,9	27.12.	90	1499,7	173	104,7	30.12.	59	0		76				1483	1	
VL	50351 SAMNANGER II										1749,9		155,2	30.12.				80						
VL	50450 FANA - STEND										1100,8	213	70,2	30.12.				88	79					
VL	50500 FLESAND	4,3	3,2	6,4	2,0	12,9	21.12.	-2,5	27.12.	88	902,7	198	59,1	30.12.	14	0		78	6,3	2	51	1151	53	
VL	50503 SÆDALEN	3,3		5,4	1,4	12,4	21.12.	-2,3	27.2.		1395,2		101,9	30.12.	21	0		81				1244	20	
VL	50540 BERGEN - F	4,8	3,1	6,9	2,6	14,2	21.12.	-2,2	27.12.	82	1168,8	203	92,0	30.12.	10	0		79	6,8	1	64	1107	70	
VL	50570 SKREDDERI	3,1		5,1	1,0	12,3	21.12.	-2,4	25.2.	89	1033,7		80,6	30.12.	30	0		81				1260	18	
VL	50810 ÅSANE	3,9		6,1	1,5	11,1	21.12.	-3,9	27.12.		1029,2		82,0	30.12.	26	0		79				1187	47	
VL	50865 GULLFJELLET 2,7*		4,7*	0,4*	10,9*	21.12.	-5,3*	1.12.	89	1956,4		134,3	30.12.	40* 0*				81				888*	8*	

FY	STASJON	Tm	Av	Txm	Tnm	Txa	dt	Tna	dt	Rf	RR	RR%	Rxa	dt	T0	T20	Rd	Rd1	Skd	Pe	Ov	Fyr	Vek	
VL	51010 FOSSMARK	4,3		6,7	2,1	13,8	21.12.	-2,4	27.12.	77	1638,4		108,6	30.12.	10	0		77				1155	59	
VL	51250 ØVSTEDAL										1819,0	226	139,5	30.12.				82	79					
VL	51440 EVANGER	2,0		4,4	0,3	10,8	21.12.	-5,1	27.12.	93	1099,9		89,9	30.12.	32	0		73				1360	5	
VL	51470 BULKEN	1,3		3,6	-0,4*	9,0	29.12.	-8,5*	27.12.	90	928,9	177	77,5	30.12.	53*	0*		72				1430	2	
VL	51530 VOSSEVAN	1,8	5,6	4,4	-0,2	11,2	21.12.	-8,2	27.12.	90	798,2	216	59,3	30.12.	41	0		68				1379	5	
VL	51800 MJØLFJELL	-0,7	3,9	1,8	-3,5	8,0	21.12.	-12,3	10.12.	83	971,4	231	55,3	30.12.	78	0		70				1608	2	
VL	51990 MYRKDALE	-1,1		1,1	-3,3	6,9	21.12.	-10,6	27.2.	94*	1130,2		119,5	30.12.	82	0		72				1646	0	
VL	52170 EKSINGEDAL										1377,7	190	72,5	30.12.				83	75					
VL	52310 MODALEN	2,2		4,8	0,0	12,4	21.12.	-5,7	27.12.	88*			56,0*	12.1.	40	0		35*				1345	10	
VL	52400 EIKANGER - MYR										1199,3	212	95,8	30.12.				85	77					
VL	52475 BLOMVÅG - SELE										702,8		45,4	30.12.				84	77					
VL	52535 FEDJE	5,8	3,1	7,3	3,8	11,3	21.12.	-0,4	27.2.	81					2	0						1016	110	
VL	52750 FRØYSET										1153,5	200	73,2	30.12.				86	81					
VL	52860 TAKLE	4,5	3,2	6,5	2,3	12,9	21.12.	-1,6	3.2.	79	1815,1	195	120,6	30.12.	9	0		77				1138	54	
VL	52930 BREKKE I SOGN										1686,8	169	100,0	30.12.				85	82					
VL	52970 SØREBØ										1196,5		57,0	30.12.				76	69					
VL	52990 ORTNEVIK										910,0	230	72,8	30.12.				84	61					
VL	53070 VIK I SOGN III										746,4	235	51,2	30.12.				71	58					
VL	53101 VANGSNES	3,7	3,3	5,6	2,0	10,8	21.12.	-2,1	29.2.	77	681,4	226	75,0	30.12.	10	0		63	6,4	3	51	1210	25	
VL	53130 FRESVIK										637,9	254	53,5	30.12.				64	54					
VL	53160 JORDALEN - NÅSEN										1194,2	235	95,8	30.12.				82	71					
VL	53480 KLEVAVATI	-2,7		-0,4	-5,4	6,0	29.12.	-13,3	3.2.	83	754,0		55,7	30.12.	88	0		73				1790	0	
VL	53530 MIDTSTOV.	-4,0		-1,9	-6,5	3,8	7.2.	-14,7	10.12.	88	486,2		56,6	30.12.	91	0		58				1909	0	
VL	53680 FLÅM - JOA	-1,5		0,5	-3,5	5,3	4.12.	-10,7	26.2.	82	569,3		55,2	30.12.	82	0		57				1679	0	
VL	53700 AURLAND										429,2	237	40,0	12.1.				50	42					
VL	54110 LERDAL IV	2,6	4,9	5,5	0,1	11,8	21.12.	-5,9	27.12.	75	354,0	319	41,5	13.1.	37	0		45				1312	15	
VL	54320 BORGUND - LO										230,6*	182*	38,0*	6.12.				57*	39*					
VL	54420 ØLJUSJØ PUMPEKRAFTVERK										91,8*	102*	9,3*	30.12.				69*	34*					
VL	54600 MARISTOVA										414,4	209	41,9	30.12.				75	51					
VL	54780 ØVRE ÅRDAL										551,9	305	42,0	6.12.				63	53					
VL	55300 SKJOLDEN										604,8		47,0	30.12.				72	56					
VL	55420 JOSTEDALE	-1,0		2,2	-3,7	8,1	5.2.	-15,1	27.2.	90	794,2		40,7	12.1.	71	0		69				1634	0	
VL	55425 SPØRTEGG -6,2*			-4,4*	-8,0*	-0,2*	6.1.	-13,6*	10.12.						74*	0*						1438*	0*	
VL	55550 HAFSLO										636,7	207	48,6	30.12.				69	59					
VL	55670 VEITASTROND										1033,1	212	67,2	30.12.				80	71					
VL	55700 SOGNDAL I	0,0	4,3	2,3	-2,3	7,1	21.12.	-8,9	11.1.	87					67	0						1545	0	
VL	55730 SOGNDAL - SELSENG										860,1	197	55,5	30.12.				72	66					
VL	55770 NJØS	3,6		6,0	1,6	11,9	21.12.	-3,2	27.2.	75	559,0		65,0	30.12.	15	0		57				1216	30	
VL	55820 FJÆRLAND	1,2	4,2	4,0	-1,0	12,1	21.12.	-12,3	29.2.	92	1015,6	192	81,4	30.12.	45	0		69				1437	1	
VL	55928 BALESTRAN	3,2	5,9*	1,6*	11,2*	21.12.	-2,1*	10.12.		87	809,7		118,0	30.12.	13*	0*		60				1223	18	
VL	55930 BALESTRAND BRANNSTASJON										737,6*		108,5*	30.12.				76*	63*					
VL	56010 HØYANGER VERK										1435,4	216	129,0	30.12.				78	71					
VL	56320 LAVIK										1330,6	223	137,0	30.12.				83	76					
VL	56400 YTRE SOLUND										753,2	140	38,3	10.2.				88	77					
VL	56420 FURENESE	4,3		6,5	1,9	11,7	21.12.	-2,7	25.2.	80	1113,5		62,3	10.2.	18	0		79				1156	59	
VL	56520 HOVLANDSDAL										1815,8	198	119,0	30.12.				82	78					
VL	56850 VIKSDALEN I GAULAR										1274,9		102,7	30.12.				79	69					
VL	56960 HAUKEDAL	0,9		3,6	-1,4	10,6	21.12.	-8,9	29.2.	85	1130,0	174	87,6	30.12.	52	0		70				1461	2	
VL	57000 FØRDE LH	1,7	4,0	4,0	-0,5	10,7	21.12.	-6,6	10.12.	86					51	0						1390	6	
VL	57340 JØLSTER - K	-2,8		-0,6*	-3,8*	4,8*	21.12.	-8,9*	10.12.						86*	0*						1799	0	
VL	57390 SKEI I JØLSTER										1040,6	210	69,1	30.12.				78	66					
VL	57480 BOTNEN I FØRDE										1550,0	195	112,5	30.12.				83	75					
VL	57660 EIMHJELLEN										1720,2	210	99,5	30.12.				85	78					
VL	57710 FLORØ LUF	4,8	3,4	6,8	2,4	12,6	21.12.	-2,5	25.2.	80					5	0						1103	70	
VL	57770 YTTERØYAI	6,0	3,1	7,4	4,1	12,7	21.12.	-0,3	27.2.	80					1	0						1001	116	
VL	57790 MYKLEBUS	-0,6		1,0	-2,2	6,8	21.12.	-7,2	27.2.						79	0						1602	0	
VL	57810 SVELGEN II	4,8		7,1	2,5	14,0	21.12.	-2,0	10.12.		1348,0	194	56,7	10.2.	10	0		78				1112	87	
VL	57850 DAVIKNES										1428,0	214	77,5	30.12.				80	70					
VL	57940 ÅLFOTEN II										1390,8	205	73,2	3.1.				77	72					
VL	57990 GJENGEDAL										1536,3	215	95,0	30.12.				79	73					
VL	58070 SANDANE										715,3	191	39,8	3.1.				74	64					
VL	58100 SANDANE I	3,3	3,5	5,9	1,1	13,1	21.12.	-4,5	25.2.	81					24	0						1243	42	
VL	58320 MYKLEBUST I BREIM										1008,1	219	76,9	30.12.				77	63					
VL	58390 INNVIK - HEGGDAL										674,2		32,5	12.1.				75	58					
VL	58480 OLDEDALEN										908,8	227	64,2	30.12.				73	54					
VL	58780 NORDFJORDEID - NYMARK										1257,2	214	67,6	21.1.				78	71					
VL	58860 TROLLEDAL	-2,7		-0,7*	-3,9*	5,4*	21.12.	-8,7*	4.1.						87*	0*						1796	0	
VL	58900 STRYN - KR	1,5	3,7	3,8*	-1,0	11,8*	21.12.	-8,1	25.2.	85	970,9	211	88,1	30.12.	51	0		66				1407	11	
VL	59110 KRÅKENES	5,3	2,5	6,9	3,2	13,9	21.12.	-0,3	13.2.	82					3	0						1062	83	
VL	59250 REFKVIK										793,3		46,8	21.2.				78	69					

FY	STASJON	Tm	Av	Txm	Tnm	Txa	dt	Tna	dt	Rf	RR	RR%	Rxa	dt	T0	T20	Rd	Rd1	Skd	Pe	Ov	Fyr	Vek	
VL	59450 STADLAND	4,3		6,6	2,0	12,2	21.12.	-3,8	26.2.	77	1185,3	215	64,0	10.2.	19	0		75				1151	70	
MR	58960 HORNINDAL										1077,4	184	67,8	30.12.			73	67						
MR	59680 ØRSTA-VOI	3,2	3,9	6,4	0,1	13,6	21.12.	-9,3	29.2.	77					35	0						1255	48	
MR	59695 ØRSTA - EIT	-0,3		1,8	-2,5	8,6	21.12.	-9,8	10.12.	84	968,0		68,5	30.12.	76	0		70				1567	2	
MR	59800 SVINØY FYI	5,6	2,4	6,8*	3,4*	11,7*	21.12.	0,2*	14.2.	75					0*	0*						1035	96	
MR	60190 ROALDSHO	-3,2		-0,9	-5,2	6,9	20.1.	-10,6	25.2.						88	0						1833	0	
MR	60240 ÅKERNESET	-1,4		0,9*	-2,6*	6,8*	21.12.	-7,6*	10.12.	74	559,3		39,3	22.1.	80*	0*		62				1676	1	
MR	60400 NORDDAL										517,2	175	36,3	30.12.			63	52						
MR	60500 TAFJORD	4,2	3,4	7,6	1,2	17,7	2.1.	-4,5	4.2.	68	465,8	152	28,1	21.1.	30	0						1163	84	
MR	60640 VALLDAL - I	3,6		6,9	0,8	15,2	2.1.	-6,0	27.2.		625,1		36,2	22.1.	28	0		56				1217	70	
MR	60650 LINGE	4,2	3,1	7,1	1,7	14,8	2.1.	-3,5	29.2.	75	376,3*	92*	37,8*	6.2.	16	0		59*				1164	81	
MR	60800 ØRSKOG	4,1		7,0	1,0	14,6	2.1.	-6,0	4.2.	77	466,1	105	41,6	21.1.	29	0		53				1176	75	
MR	60810 LEBERGSFJELLET	0,2		1,7*	-2,0*	9,4*	21.12.	-6,8*	25.2.						65*	0*						1529	3	
MR	60945 ÅLESUND I	5,0	3,1	7,5	2,7	13,1	2.1.	-2,5	4.2.	69					9	0						1089	95	
MR	60990 VIGRA	4,9	2,7	6,1*	1,2*	11,5*	8.2.	-5,1*	4.2.	76	734,9	219	41,5	3.1.	6*	0*	79	70	6,4	3	49	1101	71	
MR	61060 REKDAL	4,5		7,1	1,9	15,5	2.1.	-2,8	4.2.	74*					11	0						1136	79	
MR	61340 ÅNDALSNEI	3,2		7,1*	1,0*	18,9*	2.1.	-4,1*	10.12.		655,7		65,6	6.2.	35*	0*		53				1248	54	
MR	61410 MANNEN									89	455,4		32,8	21.1.				55						
MR	61420 MARSTEIN	2,4		5,6	-0,3	17,8	2.1.	-7,0	4.2.	73	620,2		43,0	6.2.	45	0		56				1328	45	
MR	61820 ERESFJORD										702,9	179	68,0	6.2.			55	52						
MR	62270 MOLDE LUI	3,2	3,1	6,0	0,5	13,8	2.1.	-6,2	27.2.	80					35	0						1259	36	
MR	62295 MOLDE - H	1,7		4,3	-0,9	11,3	2.1.	-8,5	4.2.	79	862,8		83,5	6.2.	54	0		64				1392	14	
MR	62480 ØNA II	5,4	2,5	7,3	3,3	12,2	2.1.	0,1	3.1.	74					0	0						1054	92	
MR	62700 HUSTADVA	3,7		6,5	0,8	15,0	2.1.	-6,5	4.2.	78	1016,0	184	108,3	6.2.	31	0		68				1211	62	
MR	62900 EIDE PÅ NORDMØRE										1137,6	182	149,4	6.2.			71	68						
MR	62980 GJEMNES -	-2,5		-0,4	-4,2	6,9	20.1.	-10,7	26.2.						83	0						1768	0	
MR	63100 ØKSENDAL										585,4	180	74,3	6.2.			55	46						
MR	63420 SUNNDALS	4,1	3,9	7,4	1,3	19,0	2.1.	-4,7	26.2.	64	497,2	206	57,6	6.2.	25	0		64	6,4	8	57	1170	94	
MR	64300 KRISTIANSUND I	4,5									279,7*		47,9*	6.2.				58*				1134	71	
MR	64320 KRISTIANSUND ELVERK										590,9	189	65,0	6.2.			67	63						
MR	64330 KRISTIANSUND II	3,8	2,9	6,4	1,5	15,4	2.1.	-3,9	4.2.	73					20	0						1196	50	
MR	64510 TINGVOLL	2,7	3,4	5,8	0,1	14,2	2.1.	-6,2	26.2.	81	153,4*		31,4*	6.1.	38	0		25*				1305	27	
MR	64700 INNERDALE	1,2		4,7	-2,4	14,3	2.1.	-12,4	4.2.	73	754,9	179	122,4	6.2.	67	0		54				1432	24	
MR	64760 SURNADAL	0,3	3,4	3,9	-2,7	12,9	20.1.	-14,6	27.2.	81	120,0*	33*	29,2*	31.12.	64	0		22*				1517	7	
MR	64870 TÅGDALEN	-0,3	3,3	1,8*	-3,3*	8,5*	16.2.	-12,5*	4.2.	77	405,6*	137*	93,0*	6.2.	71*	0*		45*				1568	1	
MR	65310 VEIHOLMELIA	5,1	2,8	6,9	3,1	10,3	2.1.	-1,1	27.2.	77					2	0						1077	74	
MR	65370 SMØLA - MOLDSTAD										403,8*	125*	42,8*	6.2.			73*	62*						
TL	10300 HÅSJØEN - SOLGLØTT										138,2		19,8	14.2.			56	35						
TL	10380 RØROS LUF	-4,4	5,6	0,2	-10,0	8,2	1.1.	-31,9	27.2.	87	121,7	117	11,8	6.2.	90	0		58	31	5,8	3	38	1947	0
TL	10600 AURSUND										183,5	113	25,9	6.2.			66	42						
TL	10800 SØLENDET	-4,0		-0,9	-7,8	5,3	1.1.	-21,6	27.2.	85	193,4		16,8	6.2.	90	0		48				1913	0	
TL	63630 TROLLHEIM	-6,8		-4,8	-8,8	4,0	20.1.	-15,9	27.2.						91	0						2164	0	
TL	63705 OPPDAL - S	-0,3	4,2	2,8	-3,5	11,3	2.1.	-13,5	26.2.	69	195,2	145	26,6	6.2.	76	0		33				1571	6	
TL	63820 DRIVDALEN	-0,6		2,5	-3,8	11,5	4.12.	-14,1	25.2.	68	127,7		20,0	4.1.	75	0		29				1597	13	
TL	65230 HEMNE - LENES										888,4	187	77,7	6.2.			69	58						
TL	65270 SØVATNET	-0,4									709,6	156	79,3	6.2.				62				1585	5	
TL	65451 HITRA - SAI	3,7		6,1	1,3	11,5	2.1.	-4,9	4.2.	78	507,2		42,2	6.2.	20	0		58				1202	44	
TL	65940 SULA	4,8	3,0	6,9*	3,3*	10,3*	2.1.	-0,4*	10.12.	77					6*	0*						1108	63	
TL	66150 ØRKDAL - T	0,3	4,2	3,7	-2,7	13,4	20.1.	-16,1	27.2.	85	430,9	179	41,0	6.2.	68	0		44				1516	8	
TL	66620 RENNEBU - RAMSTAD										299,9	162	45,6	6.2.			50	37						
TL	67140 SKJETLEIN	1,1		4,2	-1,8	13,5	20.1.	-12,6	26.2.	79	156,6*		21,4*	6.2.	57	0		38*				1441	7	
TL	67280 SOKNEDAL	-0,9	4,4	2,7	-4,5	13,0	20.1.	-16,2	26.2.	83	353,8	199	61,8	6.2.	82	0		40				1632	2	
TL	67560 KØTSØY	-1,2	4,8	2,4	-4,5	13,8	20.1.	-16,1	26.2.	88	263,0	130	35,0	6.2.	83	0		40				1655	1	
TL	67780 ÅLEN										199,5	108	31,0	6.2.			47	37						
TL	68010 TRONDHEIM	2,5		4,9	0,3	13,1	20.1.	-8,6	26.2.	77	265,5		19,7	1.1.	37	0		32				1317	17	
TL	68050 LADE	1,8		4,8	-1,7	13,1	20.1.	-13,4	26.2.	78	342,6		37,2	6.2.	55	0		48				1385	13	
TL	68120 SAUPSTAD	0,6		3,5	-2,4	12,0	20.1.	-13,2	26.2.	82	491,7		51,5	6.2.	63	0		49				1496	5	
TL	68125 SVERRESBORG	0,5		3,2	-2,4	11,3	20.1.	-15,6	27.2.	84	524,5		55,0	6.2.	62	0		50				1498	5	
TL	68230 TRONDHEIM	0,7								84	384,1		39,9	6.2.				49				1481	6	
TL	68270 LØKSMYR										464,4	179	80,0	6.2.			53	46						
TL	68290 SELBU II	0,4	4,9	3,6	-3,0	12,5	20.1.	-14,3	26.2.	79	235,5	135	27,4	6.2.	66	0		42				1513	4	
TL	68420 AUNET										303,0	152	31,5	6.2.			57	44						
TL	68840 STUGUDAL - KÅSEN										261,4	122	31,0	6.2.			62	44						
TL	68860 TRONDHEIM	1,5	4,0	4,2	-1,2	12,7	2.1.	-11,7	27.2.	77	333,8	176	31,8	6.2.	57	0		49				1411	10	
TL	69020 RANHEIM	2,2		4,8	-0,5	13,6	20.1.	-11,6	26.2.	75	437,6		34,4	4.12.	42	0		46				1344	19	
TL	69100 VERNES	2,4*	4,8*	5,7*	-1,0*	13,1*	2.1.	-14,2*	27.2.	76*	140,2*	71*	23,1*	6.2.	48*	0*		35*	5,1	12	38	876*	12*	
TL	69150 KVITHAMA	1,8	4,6	4,8	-1,3	12,3	20.1.	-14,5	26.2.	77	396,1	195	40,1	6.2.	53	0		50				1384	12	
TL	69380 MERÅKER -	0,4	4,6	3,7	-3,2	11,8	20.1.	-15,9	26.2.	80	382,0	144	36,2	21.1.	66	0		47				1513	8	
TL	69420 KLUKSDAL										334,5	127	35,0	6.2.			65	49						
TL	69550 ØSTÅS I HEGRA										486,5	157	38,3	6.2.			55	48						

FY	STASJON	Tm	Av	Txm	Tnm	Txa	dt	Tna	dt	Rf	RR	RR%	Rxa	dt	T0	T20	Rd	Rd1	Skd	Pe	Ov	Fyr	Vek	
TF	94280 HAMMERF	-2,3	2,3	0,1	-4,9	5,7	5.12.	-13,5	28.1.	78	291,2		15,9	6.2.	87	0		57				1752	0	
TF	94500 FRUHOLME	-0,3	1,8	1,7	-2,3	7,2	29.12.	-8,3	28.1.	76					69	0						1577	0	
TF	94680 HONNINGS	-2,0	1,8	1,5*	-2,9*	8,0*	15.12.	-6,9*	22.12.	79	420,6		21,2	13.1.	42*	0*		68				1732	0	
TF	94870 OLDERFIJORD										156,7*		14,5*	5.12.			67*	50*						
TF	95350 BANAK	-5,4	3,6	-2,0	-9,3	5,9	8.2.	-24,7	22.12.	81					88	0						2041	0	
TF	95590 BØRSELV II										168,9		12,0	5.12.			65	40						
TF	96220 LEBESBY - KARLMYHR										132,7	102	10,3	25.2.			67	42						
TF	96310 MEHAMN I	-3,3	1,5	0,2*	-6,1*	4,5*	8.2.	-11,3*	28.2.	78	200,3		11,4	14.1.	75*	0*		50				1846	0	
TF	96400 SLETTNES F	-2,3	1,7	0,1	-5,3	5,0	8.2.	-11,5	19.1.	76					89	0						1754	0	
TF	96600 GAMVIK - SKJÅNES										195,4		10,4	11.12.			59	45						
TF	96850 TANA BRU	-8,3			-3,9	-13,4	4,6	8.2.	-35,0	29.1.	82	124,1		13,7	5.12.	91	0		36			2306	0	
TF	96931 POLMAK TOLLSTED										119,5	153	13,1	5.12.			69	43						
TF	97251 KARASJOK	-11,7	4,2	-6,1	-17,6	2,2	22.2.	-36,3	28.1.	86	148,2	309	7,2	5.12.	91	0		44	5,4	11	43	2608	0	
TF	97350 CUOVDDAI	-10,9	3,8	-5,5	-18,0	4,0	5.12.	-38,6	28.1.	83	129,1	248	7,3	8.1.	91	0	55	37	6,2	5	46	2533	0	
TF	97710 ISKORAS II	-8,6	5,3	-6,2	-10,9	1,0	5.12.	-18,0	28.1.	90*					91	0						2326	0	
TF	98090 BERLEVÅG	-2,9	2,2	-0,3	-5,9	4,2	8.2.	-12,9	29.1.	78					89	0						1811	0	
TF	98360 BÅTSFIJORD	-5,2	2,0	-2,1	-8,1	5,0	12.2.	-15,9	29.1.	83					91	0						2019	0	
TF	98400 MAKKAUR	-2,6	2,0	-0,1	-5,6	5,0	8.2.	-13,1	29.1.	77					89	0						1785	0	
TF	98550 VARDØ RAI	-2,4	2,3	-0,4	-4,9	3,8	8.2.	-10,8	5.2.	84	298,6	200	10,7	6.12.	86	0		70				1767	0	
TF	98580 VARDØ LUF	-3,4			-0,7	-6,5	5,9	12.2.	-13,1	5.2.	82				87	0						1852	0	
TF	98790 VADSØ LUF	-4,5	3,0	-1,9	-7,9	3,7	8.2.	-18,3	19.1.	84					87	0						1958	0	
TF	99340 ØVRE NEIDEN										121,2		10,9	5.12.			54	36						
TF	99370 KIRKENES L	-7,1	3,8	-3,8	-10,8	2,9	3.1.	-29,9	29.1.	86					91	0						2199	0	
TF	99460 PASVIK - SV	-9,2	3,6	-4,9	-14,5	3,1	22.2.	-37,5	29.1.	88	104,3	132	7,8	5.12.	91	0		32				2389	0	
TF	99500 SKOGFOSS										126,7	171	8,0	5.12.			67	37						
TF	99540 NYRUD	-9,9			-5,4	-15,6	3,3	22.2.	-38,3	29.1.	85	108,3		9,1	4.1.	91	0		32			2449	0	
SV	99710 BJØRNØYA	-5,8	1,8	-3,5	-8,1	3,6	7.1.	-17,4	28.2.	83	170,3	181	27,0	1.12.	89	0	70	34	6,2	5	51	2068	0	
SV	99720 HOPEN	-11,3	2,1	-8,5	-13,9	0,0	9.1.	-23,4	13.1.	85	119,8	89	11,4	25.12.	91	0	55	29	5,4	17	39	2570	0	
SV	99735 EDGEØYA -	-16,7			-13,2	-20,5	-0,6	31.1.	-31,3	15.2.	81				91	0						3064	0	
SV	99740 KONGSØYA	-17,2			-13,9	-20,7	-1,7	31.1.	-29,0	7.2.	88				91	0						3104	0	
SV	99752 SØRKAPPØ	-12,2			-9,7	-14,8	0,4	8.1.	-25,2	29.2.	82				91	0						2649	0	
SV	99754 HORNSUNI	-11,2			-8,6	-13,8	2,4	8.1.	-23,8	28.2.	71	21,6		4,3	9.1.	91	0	22	8	4,1	31	25	2562	0
SV	99760 SVEAGRUV	-16,3	-0,4	-12,4	-21,1	0,0	8.1.	-36,3	28.2.	75					91	0						3024	0	
SV	99765 AKSELØYA	-14,9			-11,3	-18,4	2,4	8.1.	-31,9	28.2.	75				91	0						2894	0	
SV	99790 ISFIJORD RA	-10,5	1,2	-8,1	-13,0	2,0	8.1.	-20,6	16.1.	79	32,3	27	7,3	24.12.	91	0		9				2496	0	
SV	99840 SVALBARD	-13,2	1,8	-10,2	-16,5	1,3	8.1.	-27,1	28.2.	68	8,0	16	1,7	24.12.	91	0	17	2	3,5	40	15	2747	0	
SV	99870 ADVENTDA	-15,4			-11,1	-20,1	1,0	8.1.	-32,9	28.2.	77	26,4		2,0	10.1.	91	0		11			2942	0	
SV	99880 PYRAMIDEI	-14,3			-11,0	-17,8	0,8	8.1.	-29,2	29.2.	64				91	0						2842	0	
SV	99910 NY-ÅLESUN	-12,5	1,2	-9,6	-15,7	0,6	8.1.	-26,9	27.2.	66	51,1	52	13,7	20.2.	91	0	26	13	3,5	40	21	2680	0	
SV	99927 VERLEGENTI	-14,2			-11,5	-16,9	-1,8	24.12.	-32,9	29.2.	79				91	0						2829	0	
SV	99935 KARL XII-Ø	-18,3			-11,5*	-17,6*	-3,4*	24.12.	-25,5*	20.12.	77*				51*	0*						3207	0	
SV	99938 KVITØYA	-17,7			-14,6	-20,7	-2,9	31.1.	-30,8	18.2.	82				91	0						3155	0	
JM	99950 JAN MAYEN	-2,0	3,7	-0,2	-4,1	5,7	4.12.	-11,2	4.2.	80	264,0	152	26,2	13.12.	79	0	78	48	6,7	3	57	1730	0	
DM	99990 TROLL I AN	-7,8			-3,3*	-8,8*	0,4*	19.12.	-11,8*	3.12.	47			0,0*	8.1.	88*	0*		3,5	39	19	2252	0	

* Det er ikke fullstendig datadekning i perioden. For detaljer, velg Datadekningsrapport under Månedsverdier.

Tm: Middeltemperatur

Av: Middeltemperatur, avvik fra normaltemperatur

Txm: Middel av maksimumtemp.

Tnm: Middel av minimumtemp.

Txa: Absolutt maksimumtemperatur

dt: Dato som Txa er målt

Tna: Absolutt minimumtemp.

dt: Dato som Tna er målt

Rf: Relativ fuktighet

RR: Nedbør totalt

RR%: Nedbør, avvik i % fra normalnedbør

Rxa: Største døgnnedbør

dt: Dato som Rxa er målt

T0: Antall døgn med Tmin < 0°C

T20: Antall døgn med Tmax >= 20°C

Rd: Antall døgn med nedbør >= 0.1 mm

Rd1: Antall døgn med nedbør >= 1.0 mm

Skd: Samla skydekke i 8-deler

Pe: Antall penværdsdager

Ov: Antall overskyede dager

Fyr: Fyringsgraddager, base 17°C

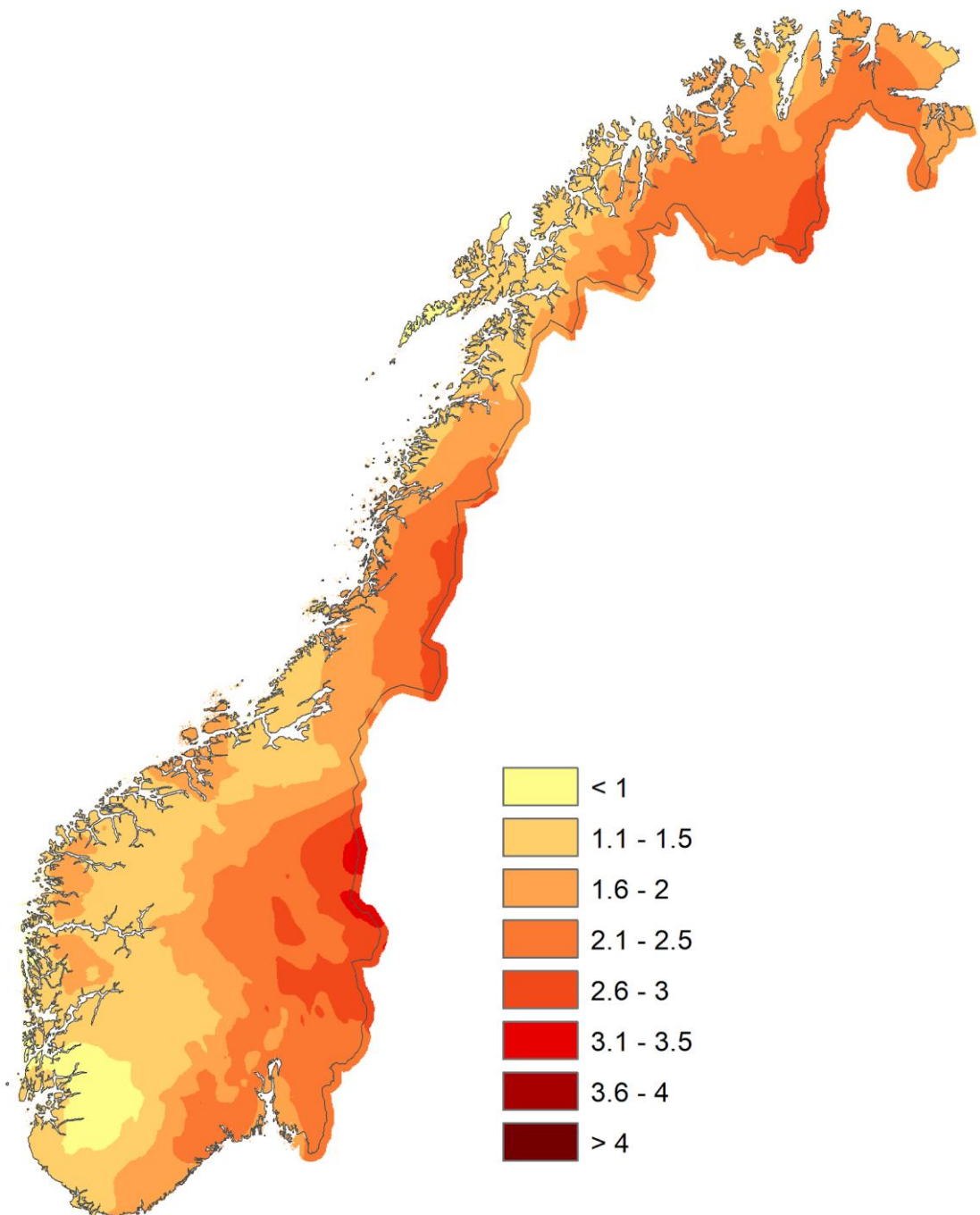
Vek: Vekstgraddager, base 5°C

Nye klimanormaler 1991-2020, hvordan ser endringene for vintersesongen ut til å bli?

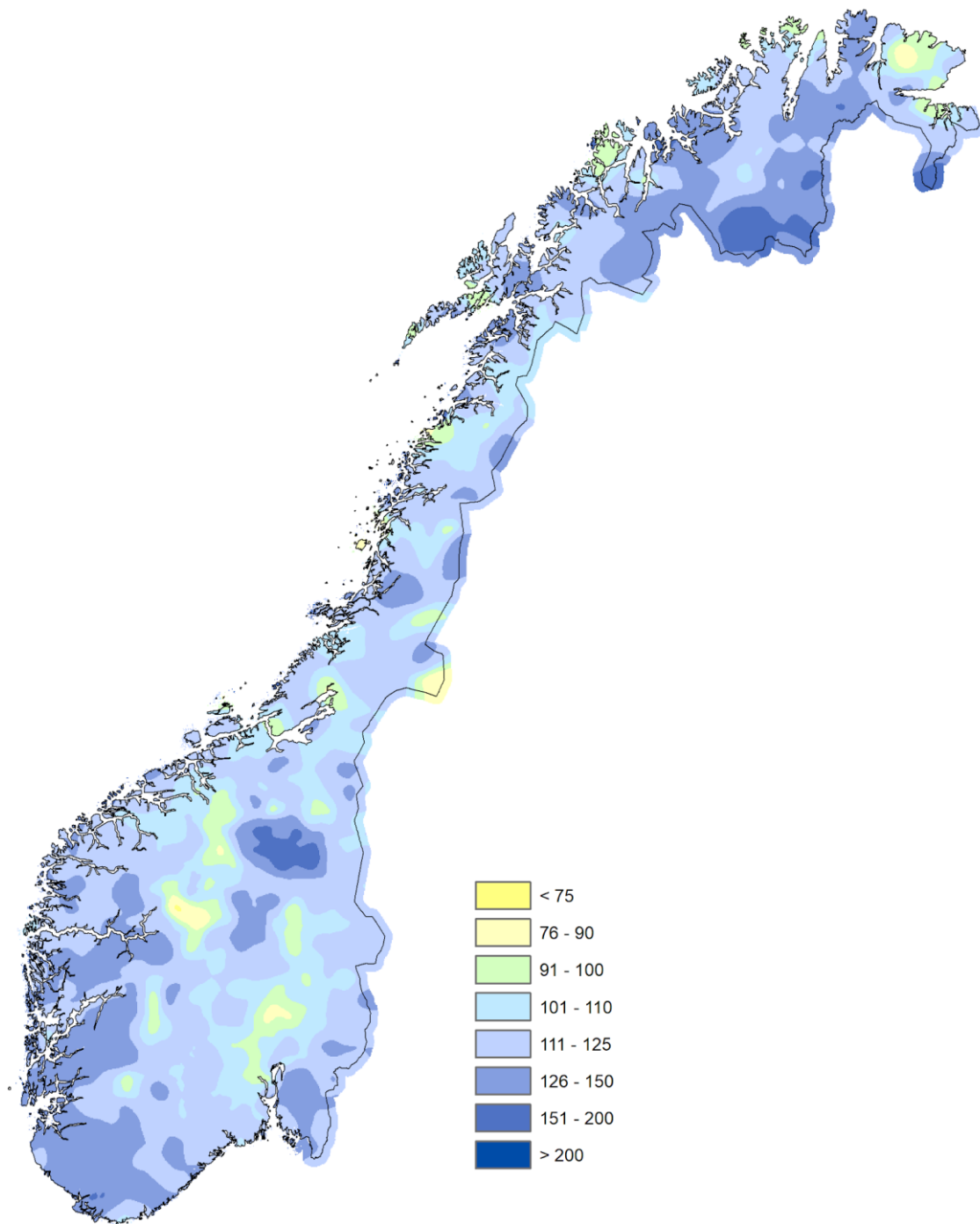
Vi er nå gått inn i år 2020, det siste året da perioden 1961-1990 definerer hva "normalen" er, klimatologisk sett. Fra 1. januar 2021 blir 1991-2020 den nye perioden vi tar utgangspunkt i når vi snakker om hva som er normalt vær. I månedsoversiktene i 2020 vil vi presentere foreløpige og i grove trekk endringene mellom de eksisterende og kommende normalene som utjevnnende kart. Disse kartene er basert på verdier beregnet fra seNorge (versjon 2.0) griddede data.

Middeltemperaturen for vintersesongen (desember, januar og februar) i perioden 1991-2020 er ca 1.8 grader høyere enn 1961-90 normalen sett hele landet under ett. Hele landet har blitt varmere. De største endringene er observert i østlige deler av Innlandet.. Også i indre strøk i Trøndelag, Nordland og på Finnmarksvidda er det observert en kraftig økning i middeltemperaturen for vintersesongen. Minst endringer er observert sørvest på Hardangervidda, i Langfjella og langs kysten i Nordland, Troms og Vest-Finnmark.

Nedbøren har økt over så å si hele landet. For landet som helhet er middelnedbør for vintersesongen 1991-2020 119% av middelet for perioden 1961-90. Økningen er størst på Finnmarksvidda, i Folldal/Alvdal-området og i sørvest-Norge. Det har vært en liten reduksjon i nedbørsmengde på Østlandet. For de andre områdene der vi ser reduksjon på kartet skyldes dette trolig endringer som skyldes at nedbørstasjoner har blitt nedlagt, flyttet eller kommet til i løpet av de to normalperiodene, og ikke nødvendigvis reelle endringer.



Forskjell i middeltemperatur i for vintersesongen (desember, januar og februar) mellom perioden 1991-2020 og 1961-1990.



Middelnedbør for vintersesongen (desember, januar og februar) 1991-2020 i prosent av middelnedbør for 1961-1990.

Rekorder

Data fra vær- og nedbørstasjoner som rapporterer daglig, og som har vært i drift femten år eller mer. "Start" angir første år med lokale februar-målinger. * betyr tangering av rekord.

Stasjoner med ny februar-rekord for døgnedbør

Stnr	Navn	Kommune	mm	Dato	Start	Forrige	mm
3190	Sarpsborg	Sarpsborg (Viken)	27,9	10	1897	01.02.1943	27,3
4040	Enebakk - Barbøl	Enebakk (Viken)	30,8	10	1997	16.02.2014	29,0
27600	Sandefjord	Sandefjord (Vestfold og Telemark)	34,6	16	1936	??.02.1937	30,0
30380	Godal	Skien (Vestfold og Telemark)	40,5	16	2003	09.02.2016	38,5
38380	Dovland	Birkenes (Agder)	46,3	16	1959	18.02.1997	45,3
38421	Senumstad	Birkenes (Agder)	61,5	10	2000	12.02.2018	55,6
40880	Hovden - Lundane	Bykle (Agder)	34,5	22	2003	22.02.2008	19,5
41480	Åseral	Åseral (Agder)	67,8	10	1896	04.02.1960	52,0
42520	Risnes I Fjotland	Kvinesdal (Agder)	69,5	10	1896	05.02.1990	67,4
42810	Tonstad - Nettfed	Sirdal (Agder)	68,0	10	1972	10.02.2005	58,3
43010	Eik - Hove	Lund (Rogaland)	87,5	10	1999	10.02.2005	82,4
47450	Straumøy	Sveio (Vestland)	50,4	10	1991	06.02.2006	45,5
51530	Vossevangen	Voss (Vestland)	41,7	10	2004	24.02.2014	39,0
60620	Grønning	Norrdal (Møre og Romsdal)	64,7	6	1973	21.02.1987	61,5
61820	Eresfjord	Molde (Møre og Romsdal)	68,0	6	1959	04.02.1993	61,2
62700	Hustadvatn	Hustadvika (Møre og Romsdal)	108,3	6	1923	23.02.1990	75,8
62900	Eide på Nordmøre	Hustadvika (Møre og Romsdal)	149,4	6	1923	21.02.1987	124,9
63100	Øksendal	Sunndal (Møre og Romsdal)	74,3	6	1897	04.02.1993	72,5

65230	Hemne - Lenes	Heim (Trøndelag)	77,7	6	1999	04.02.1999, 17.02.2008	56,0
65270	Søvatnet	Heim (Trøndelag)	79,3	6	1966	04.02.1993	68,0
65370	Smøla - Moldstad	Smøla (Møre og Romsdal)	42,8*	6	1964	12.02.1985	42,8
66620	Rennebu - Ramstad	Rennebu (Trøndelag)	45,6	6	1993	04.02.1993	42,1
67150	Leinstrand	Trondheim (Trøndelag)	51,0	6	1961	04.02.1993	40,1
68050	Lade	Trondheim (Trøndelag)	37,2	6	2005	09.02.2015	29,1
68270	Løksmyr	Melhus (Trøndelag)	80,0	6	1961	04.02.1993	56,0
69150	Kvithamar	Stjørdal (Trøndelag)	40,1	6	2003	09.02.2015	35,5
69420	Kluksdal	Meråker (Trøndelag)	35,0	6	2001	09.02.2015	30,6
71000	Steinkjer - Søndre Egge	Steinkjer (Trøndelag)	22,9	6	2003	09.02.2015	21,0

Stasjoner med ny februar-rekord for høy månedsnedbør

Stnr	Navn	Kommune	mm	Start	Forrige	Mm
10300	Håsjøen - Solgløtt	Røros (Trøndelag)	66,5	1998	1999	55,4
33250	Rauland	Vinje (Vestfold og Telemark)	157,6	1885	1928	151,2
33890	Vågsli	Vinje (Vestfold og Telemark)	186,5	2003	2008	184,3
40250	Valle	Valle (Agder)	216,6	1896	1928	152,0
40880	Hovden - Lundane	Bykle (Agder)	392,2	2003	2008	126,2
43010	Eik - Hove	Lund (Rogaland)	487,3	1999	2014	456,3
44300	Særheim	Klepp (Rogaland)	167,1	2002	2002	161,9
45350	Lysebotn	Sandnes (Rogaland)	552,3	1896	1989	537,0
46300	Suldalsvatn	Suldal (Rogaland)	518,4	1896	1989	498,3
48500	Rosendal	Kvinnherad (Vestland)	383,0	1931	1998	379,2
50070	Kvamsøy	Kvam (Vestland)	394,4	2006	2008	357,4
50810	Åsane	Bergen (Vestland)	347,9	2004	2008	270,7
52970	Sørebø	Høyanger (Vestland)	469,8	1997	1998	454,2
55820	Fjærland - Bremuseet	Sogndal (Vestland)	330,6	2006	2012	308,1
58780	Nordfjordeid - Nymark	Stad (Vestland)	450,4	1973	1990	439,9
58900	Stryn - Kroken	Stryn (Vestland)	301,5	2003	2012	222,7
59450	Stadlandet	Stad (Vestland)	410,6	1923	2015	348,4
60990	Vigra	Giske (Møre og Romsdal)	251,8	1959	1998	240,8
61820	Eresfjord	Molde (Møre og Romsdal)	288,1	1959	2008	282,5

65230	Hemne - Lenes	Heim (Trøndelag)	293,3	1999	2008	267,0
66620	Rennebu - Ramstad	Rennebu (Trøndelag)	125,4	1993	1993	113,4
68120	Saupstad	Trondheim (Trøndelag)	181,5	2006	2008	140,7
68125	Sverresborg	Trondheim (Trøndelag)	176,2	2006	2008	174,8
68270	Løksmyr	Melhus (Trøndelag)	201,0	1961	1993	192,6
90400	Tromsø - Holt	Tromsø (Troms og Finnmark)	155,9	2002	2019	141,6
92910	Sopnesbukta	Alta (Troms og Finnmark)	124,8	1998	2004	124,4

Stasjoner med ny februar-rekord for høy månedsmiddeltemperatur

Stnr	Navn	Kommune	°C	Start	Forrige	°C
17000	Strømtangen fyr	Fredrikstad (Viken)	3,8	1995	2008	3,6
20301	Hønefoss – Høyby	Ringerike (Viken)	1,2	2005	2014	1,1
26900	Drammen –Berskog	Drammen (Viken)	2,0	2004	2014	1,8
28380	Kongsberg brannstasjon	Kongsberg (Viken)	0,7	2003	2014	0,6

Stasjoner med ny februar-rekord for maksimumstemperatur

Stnr	Navn	Kommune	°C	Dato	Start	Forrige	°C
17000	Strømtangen fyr	Fredrikstad (Viken)	9,6	06	1995	22.02.2008	9,0

Stasjoner med ny rekord for høy middeltemperatur for vinteren

Stnr	Navn	Kommune	°C	Start	Forrige	°C
700	Drevsjø	Engerdal (Innlandet)	-4,4	1947	1991/92	-4,6
4780	Gardermoen	Ullensaker (Viken)	0,3	1941	2013/14	-1,1
12680	Lillehammer – Sætherengen	Lillehammer (Innlandet)	-1,9	1982	2013/14	-2,4
17150	Rygge	Moss (Viken)	2,8	1955	1988/89	1,7
18700	Oslo - Blindern	Oslo (Oslo)	1,7	1937	1988/89	0,8
18950	Tryvannshøgda	Oslo (Oslo)	-0,2	1927	2007/08	-1,1
19710	Asker	Asker (Viken)	1,2	1913	1988/89	0,7
21680	Vest-Torpa II	Nordre Land (Innlandet)	-3,0	1986	1988/89	-3,3
27450	Melsom	Sandefjord (Vestfold og Telemark)	2,8	1959	1988/89	2,4
27500	Færder fyr	Færder (Vestfold og Telemark)	4,9	1885	1988/89	4,3
36200	Torungen fyr	Arendal (Agder)	4,9	1867	1988/89	4,8
38140	Landvik	Grimstad (Agder)	3,8	1957	1988/89	3,5
39100	Oksøy fyr	Kristiansand (Agder)	5,3	1876	1988/89	5,0
41770	Lindesnes fyr	Lindesnes (Agder)	5,8	1969	1988/89	5,4

42160	Lista fyr	Farsund (Agder)	5,7	1920	1988/89	5,4
44080	Obrestad fyr	Hå (Rogaland)	5,2*	1918	2006/07	5,2
44560	Sola	Sola (Rogaland)	5,4	1935	1988/89	4,9
47300	Utsira fyr	Utsira (Rogaland)	5,8	1867	1991/92	5,4
48330	Slåtterøy fyr	Bømlo (Vestland)	5,8	1923	2006/07	5,5
50500	Flesland	Bergen (Vestland)	4,4	1955	2013/14	4,3
52860	Takle	Gulen (Vestland)	4,5	1950	1988/89	4,3
57770	Ytterøyane fyr	Kinn (Vestland)	6,0	1984	2016/17	5,6
62480	Ona II	Ålesund (Møre og Romsdal)	5,4*	1978	2016/17	5,4
65940	Sula	Frøya (Trøndelag)	4,8	1975	2016/17	4,6
70850	Snåsa – Kjevlia	Snåsa (Trøndelag)	-0,2	1939	1972/73	-0,5
71550	Ørland III	Ørland (Trøndelag)	3,2	1955	2016/17	2,9
71850	Halten fyr	Frøya (Trøndelag)	4,8	1983	2016/17	4,6
71990	Buholmråsa fyr	Osen (Trøndelag)	4,3	1965	1972/73	3,8
75410	Nordøyane fyr	Nærøysund (Trøndelag)	4,0	1890	1991/92	3,7
75550	Sklinna fyr	Leka (Trøndelag)	4,3	1974	1991/92	3,7