



Meteorologisk  
institutt  
met.no

met.no info

Nr. 09/2010  
ISSN 1503-8017  
KLIMA  
Oslo, 01.10.2010

# Været i Norge

## Klimatologisk månedsoversikt

### September 2010

Knut Iden, Ketil Isaksen, Stein Kristiansen, Jostein Mamen, Hanna Szewczyk-Bartnicka



Hopen ved månedsskiftet august/september 2010. © Foto: Eiliv Leren, Borealis Design, Tromsø.

**Septembertemperaturen for landet som helhet var 0,7 °C høyere enn normalen og er med det den 36. høyeste siden 1900. Månedstemperaturen var over normalen i store deler av landet. Det ble satt nye rekorder for enkelte stasjoner for både maksimums- og minimumstemperatur. Månedsnedbøren i september var 80 % av normalen for landet som helhet. Enkelte steder i Nordland fikk sin tørreste september på over 25 år og enkelte stasjoner satt ny rekord for lav månedsnedbør. Deler av Hedmark og Sør-Trøndelag fikk betydelig mer nedbør enn normalen.**

Postadresse  
Postboks 43.  
Blindern, 0313 Oslo

Besøksadresse  
Niels Henrik Abelsvei 40  
Innkjøring fra Problemveien

Telefon  
22 96 30 00

Telefaks  
22 96 30 50

e-post: met@met.no  
Internett: met.no

Bankgironr  
7694 05 00628

Organisasjonsnr  
NO 971 274 042 MVA



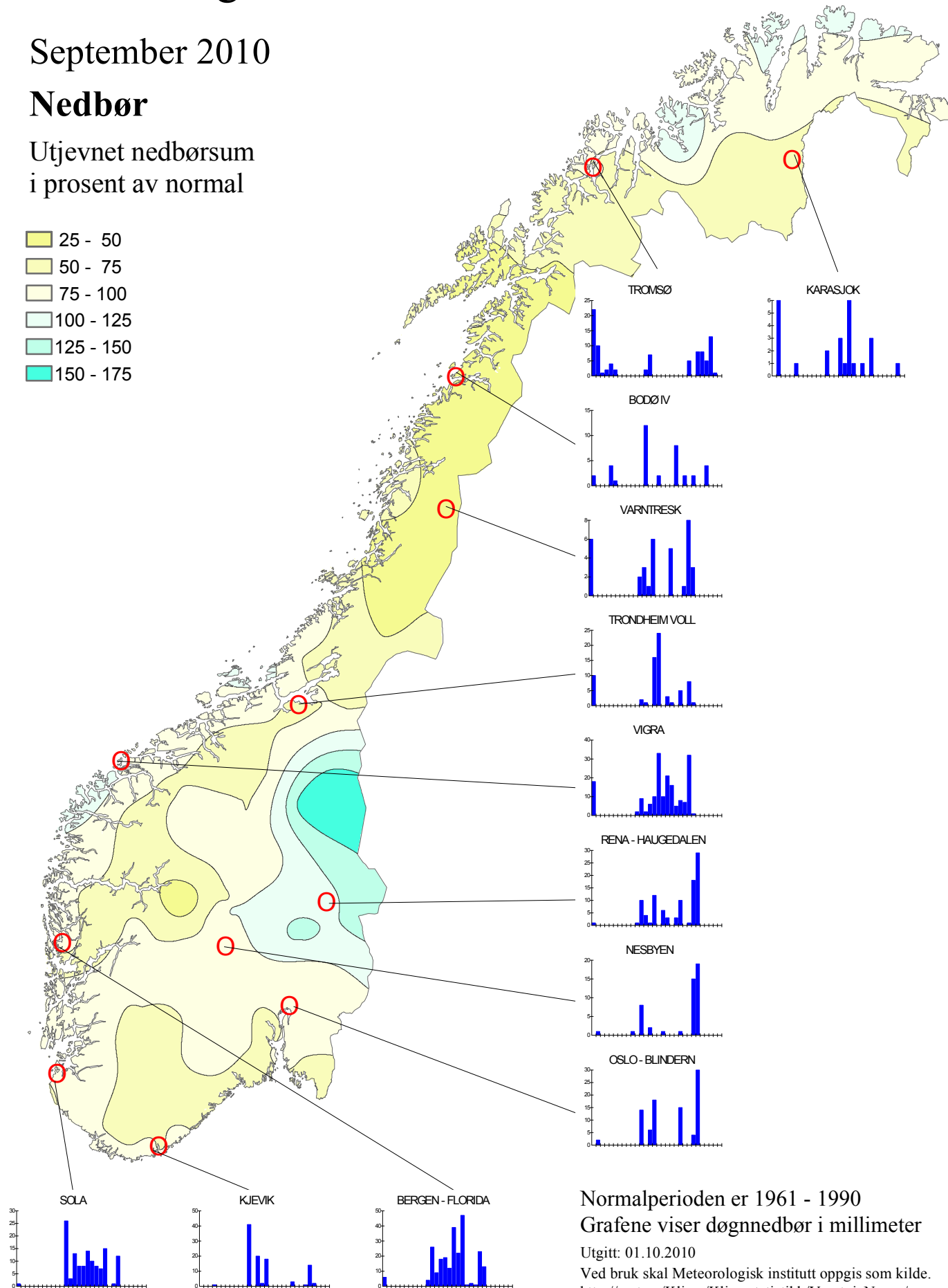
# Klimatologisk månedsoversikt

## September 2010

### Nedbør

Utjevnet nedbørsum i prosent av normal

- 25 - 50
- 50 - 75
- 75 - 100
- 100 - 125
- 125 - 150
- 150 - 175



Normalperioden er 1961 - 1990

Grafene viser døgnetnedbør i millimeter

Utgitt: 01.10.2010

Ved bruk skal Meteorologisk institutt oppgis som kilde.  
[http://met.no/Klima/Klimastatistikk/Varet\\_i\\_Norge/](http://met.no/Klima/Klimastatistikk/Varet_i_Norge/)

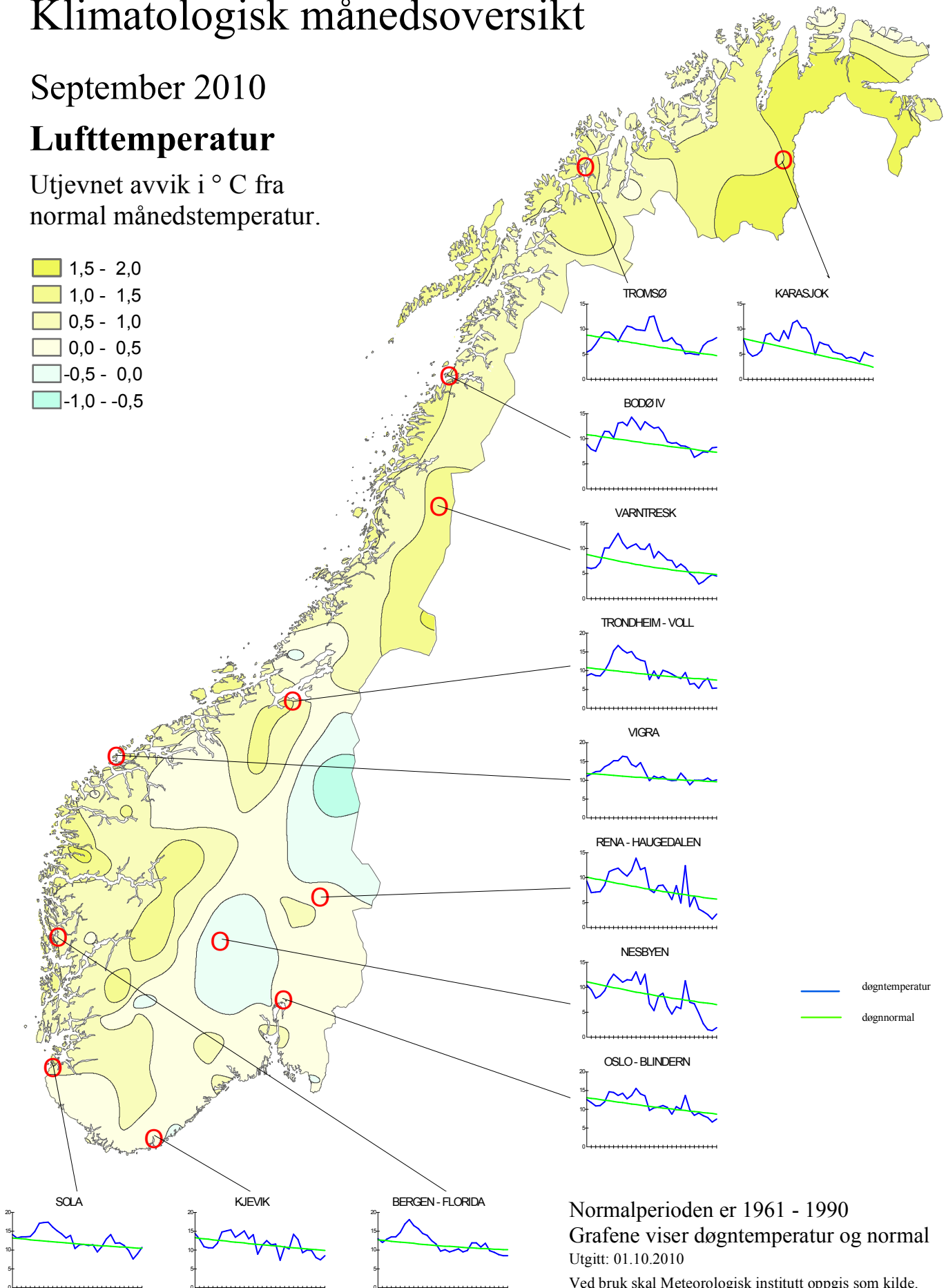
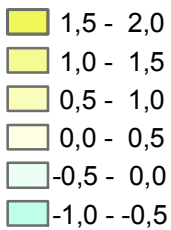


# Klimatologisk månedsoversikt

## September 2010

### Lufttemperatur

Utjevnet avvik i °C fra normal månedstemperatur.



Normalperioden er 1961 - 1990  
 Grafene viser døgntemperatur og normal  
 Utgitt: 01.10.2010  
 Ved bruk skal Meteorologisk institutt oppgis som kilde.  
[http://met.no/Klima/Klimastatistikk/Varet\\_i\\_Norge/](http://met.no/Klima/Klimastatistikk/Varet_i_Norge/)



## Været i Norge - september 2010

Septembertemperaturen for landet som helhet var  $0,7\text{ °C}$  høyere enn normalen og er med det den 36. høyeste siden 1900. Månedstemperaturen var over normalen i store deler av landet. Det ble satt nye rekorder for enkelte stasjoner for både maksimums- og minimumstemperatur. Månedsnedbøren i september var 80 % av normalen for landet som helhet. Enkelte steder i Nordland fikk sin tørreste september på over 25 år og enkelte stasjoner satt ny rekord for lav månedsnedbør. Deler av Hedmark og Sør-Trøndelag fikk betydelig mer nedbør enn normalen.

### Lufttemperatur

Månedstemperaturen for Norge som helhet i september var  $0,7\text{ °C}$  høyere enn normalen. Det er den 36. varmeste september som er registrert for Norge sett under ett. Rekorden er fra 1999 med  $3,5\text{ °C}$  over normalen, etterfulgt av 1934, 1949 og 2006, alle med  $3,0\text{ °C}$  over. For dette datasettet er det utarbeidet en serie tilbake til 1900. Månedstemperaturen var over normalen i store deler av landet. Unntakene var deler av Østlandet, samt enkelte områder av Agder, Møre og Romsdal og Trøndelag. Størst positivt temperaturavvik fikk deler av Øst-Finnmark, samt deler av kysten langs Nordland og Sogn og Fjordane, med opp mot  $2\text{ °C}$  over.

Høyest var månedstemperaturen langs kysten av Vestfold og Rogaland. Færder fyr hadde  $13,1\text{ °C}$  ( $0,2\text{ °C}$  over normalen), etterfulgt av Kvitsøy - Nordbø og Slåtterøy fyr, begge med  $13,0\text{ °C}$  (hhv.  $1,0$  og  $1,1\text{ °C}$  over). Laveste månedstemperatur kom i fjellet i Sør-Norge. Juvvasshøe (1894 m o.h. i Jotunheimen) var kaldest med  $0,0\text{ °C}$  (foreløpig ingen normal), etterfulgt av Sognefjellhytta (1413 m o.h.) med  $2,7\text{ °C}$  ( $1,5\text{ °C}$  over) og Mannen (1294 m o.h., ovenfor Romsdalen) med  $3,2\text{ °C}$  (foreløpig ingen normal).

Høyeste maksimumstemperatur kom i Saltdal med  $24,8\text{ °C}$  8. september. Dette er ny septemberrekord for maksimumstemperatur (se egen tabell). Forrige rekord ble satt 01.09.2005 med  $23,3\text{ °C}$ . Målingene startet i 1982. Hovden - Lundane registrerte månedens laveste minimumstemperatur med  $-8,7\text{ °C}$  29. september. Dette er ny rekord for minimumstemperatur for september for Aust-Agder. Forrige rekord på Hovden - Lundane var  $-7,4\text{ °C}$ , satt 23.09.2002 og senere tangert 17.09.2005. Målingene startet i 1994.

### Nedbør

Basert på observasjoner fra værstasjonene var månedsnedbøren for Norge 80 % av normalen. Store deler av landet fikk betydelig mindre nedbør enn normalen. Deler av Nordland hadde bare 20-50 % av normalen og enkelte steder må en tilbake til 1984 for å finne en tørrere september. Enkelte stasjoner satt ny rekord for lav månedsnedbør (se egen liste). Deler av Hedmark og Sør-Trøndelag fikk mer nedbør enn normalen. Enkelte områder her fikk opp mot 165 % av normalen.

Takle fikk mest nedbør av stasjonene i denne oversikten med 301,3 mm (78 % av normalen), etterfulgt av Fiskåbygd med 286,8 mm (109 %) og Søyland i Gjesdal med 268,9 mm (106 %). Saltdal registrerte 10,6 mm (33 % av normalen) og fikk minst nedbør av stasjonene, etterfulgt av Røst lufthavn med 10,9 mm (foreløpig ingen normal) og Dividalen med 17,8 mm (foreløpig ingen normal).

Ålesund - Industriveien målte størst døgnnedbør av stasjonene i denne oversikten med 75,7 mm 19. september.

## Arktis og maritimt - september 2010

### Arktis

Svalbard lufthavn fikk en middeltemperatur på 2,0 °C (1,7 °C over normalen), Ny-Ålesund fikk 1,2 °C (1,5 °C over) og Hopen 2,2 °C (1,5 °C over). Månedstemperaturen på Jan Mayen var 5,7 °C (1,0 °C over). Dette er den 5. høyeste siden målingene startet i 1908.

Høyeste maksimumstemperatur kom på Jan Mayen med 9,8 °C 14. september. Sveagruva hadde månedens laveste minimumstemperatur med -4,5 °C 26. september.

Jan Mayen fikk mest nedbør av de arktiske stasjonene med 75,3 mm (92 %), etterfulgt av Hopen med 28,0 mm (61 % av normalen).

Jan Mayen målte størst døgnnedbør av de arktiske stasjonene med 18,8 mm 11. september.

### Maritimt

Største vindhastighet på de maritime stasjonene i september var 20,1 m/s (sterk kuling), målt på Sleipner den 25. med vindretning fra nord. De høyeste bølgene ble også målt på Sleipner med 6,5 m i signifikant bølgehøyde, målt med Miros bølgeradar den 17.

Månedstemperaturen for september på Ekofisk var 13,3 °C. Dette er 0,1 °C under et langtidsmiddel basert på årene 1980-2003. I denne måleserien, som går tilbake til 1980, er det 16 år med høyere middel for måneden. Varmest er 2006 med 15,9 °C og kaldest er 1985 med 11,9 °C.

På Ekofiskfeltet mangler sjøtemperaturen for september. Varmest er her 2002 med 16,2 °C og kaldest er 1985 med 12,6 °C

	FX	DD	Dt	Max Hm0	Dt	TAM	Av	Per	TWM	Av
Norne <sup>1</sup>	17,4	85	15	3,9*/- **	4	11,0	-	-	-	-
Heidrun	15,5	0	15	4,2	16	11,2	0,4	96-03	12,8	-
Draugen	15,5	305	15	3,6	15	12,2	0,5	96-03	13,1	-
Gullfaks C	18,6	315	15	6,2	16	12,2	1,0	80-03	-	-
Troll A	19,9	10	25	5,4	16	12,5	-	-	11,3	-
Heimdal	20,0	325	17	-	-	12,3	-	-	13,1	-
Sleipner	20,1	0	25	6,5	17	12,7	-0,5	94-03	-	-
Ekofisk <sup>1</sup>	18,2	215	15	5,2 **/5,6***	7/17	13,3	-0,1	80-03	-	-

\* WaMoS Bølgeradar, \*\* Waverider, \*\*\* Laser på sørlige flammearn. <sup>1</sup> Ufullstendig serie fra waverider.

FX = Største 10 min middelvind i måneden i m/s

DD = Retning FX kom fra i grader

Dt = Dato FX inntraff

Max Hm0 = Største signifikante bølgehøyde i meter

Dt = Dato Max Hm0 inntraff

TAM = Månedsmiddeltemperatur

Av = Avvik fra normalen (1961-90) eller fra gjennomsnitt for oppgitt periode

Per = Periode for beregning av Av

TWM = Midlere sjøtemperatur

Takk for bidrag fra :

Åse Moen Vidal - klimatologisk database

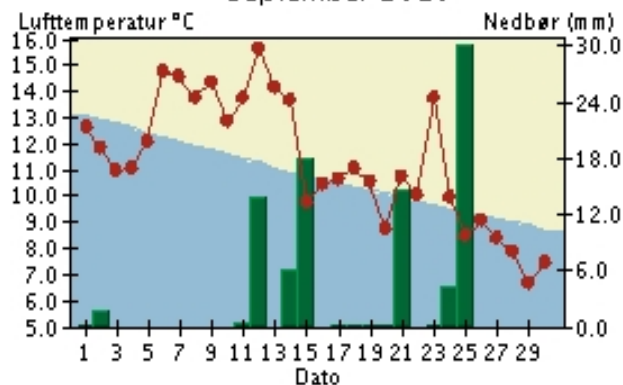
Solfrid Agersten - Java applikasjon (KDVH)

Keywords : Norwegian climate, monthly statistics, temperature anomalies, precipitation anomalies, extreme events, anomaly maps

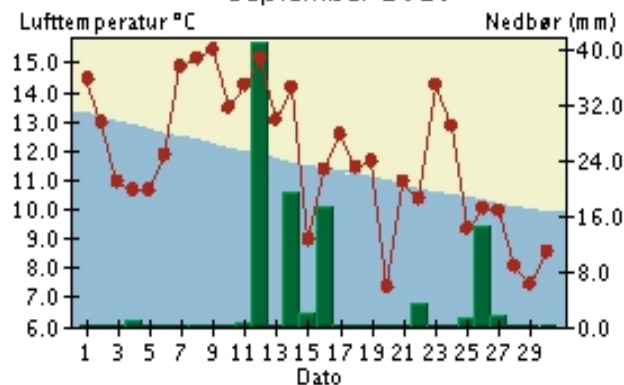
# Døgntemperatur og døgnnedbør

## September 2010

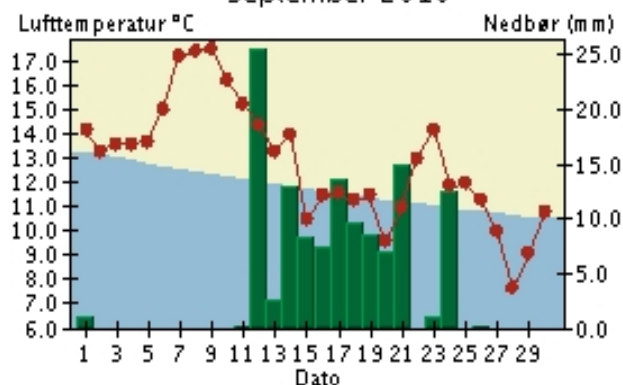
**Oslo - Blindern**  
September 2010



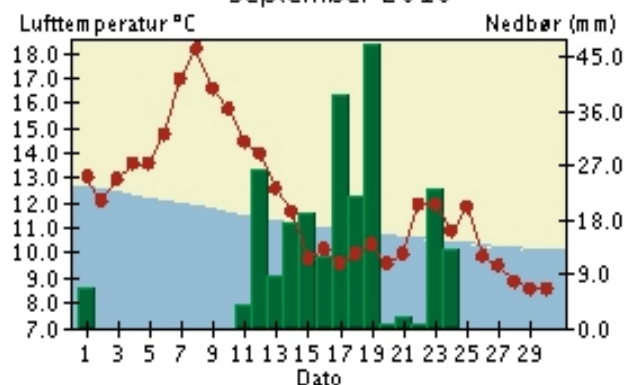
**Kjevik**  
September 2010



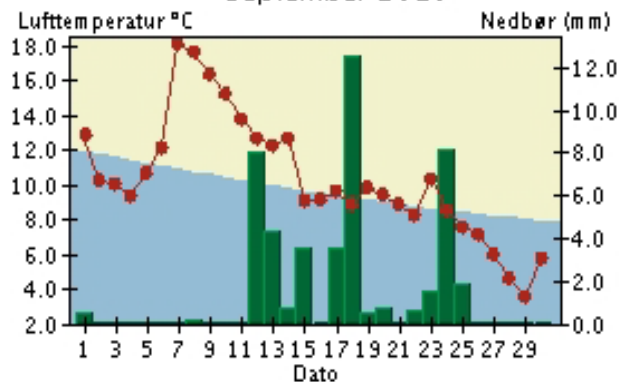
**Sola**  
September 2010



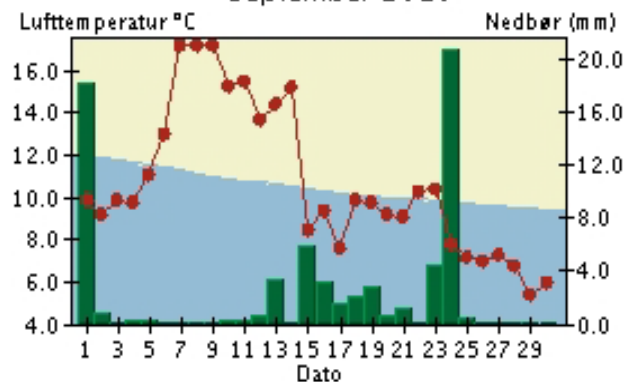
**Bergen - Florida**  
September 2010





**Lærdal**  
September 2010




**Sundalsøra**  
September 2010



 Døgntemperatur

 Varmere enn normalen

 Kaldere enn normalen

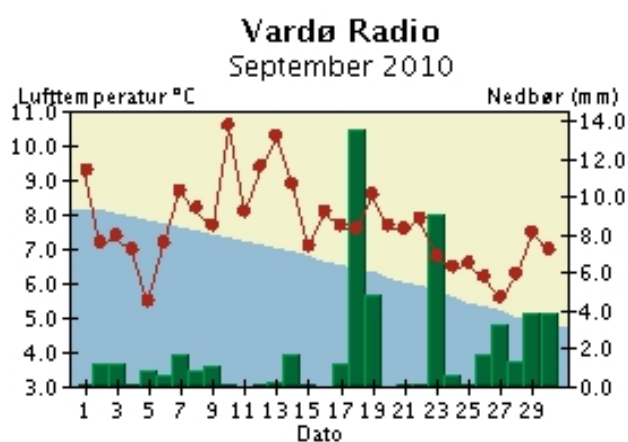
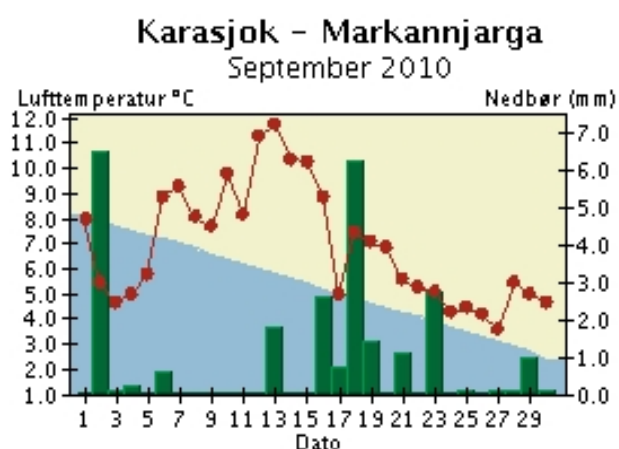
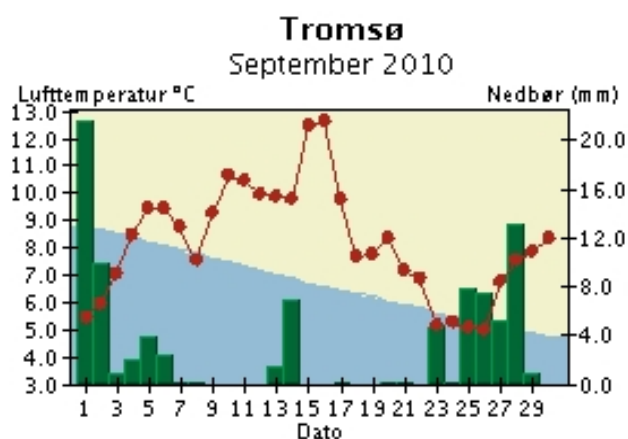
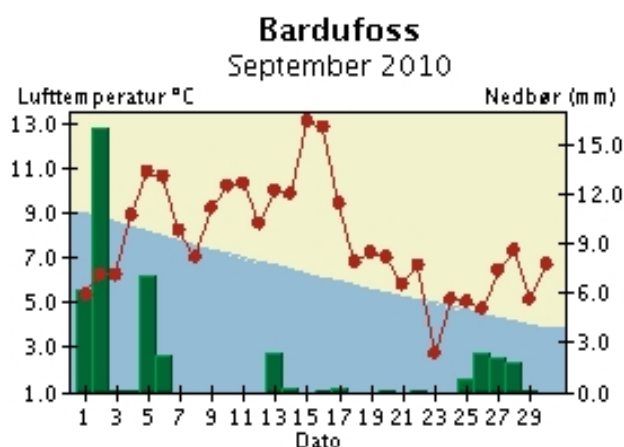
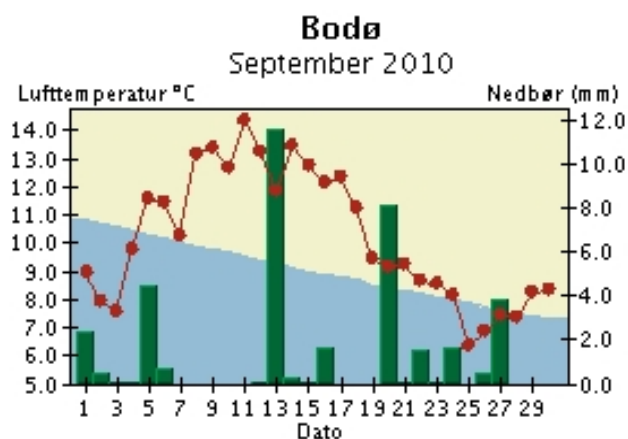
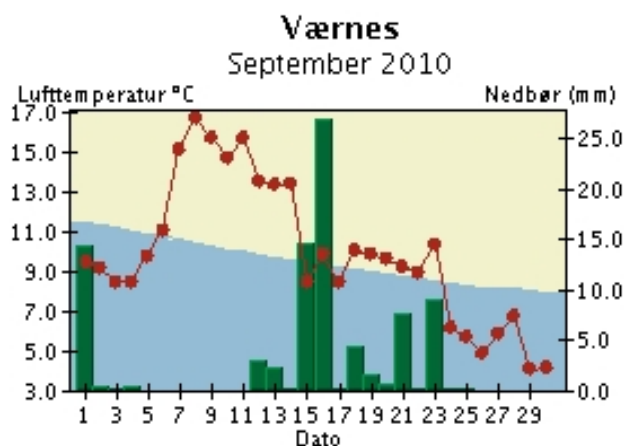
 Døgnnedbør

Nedbøren er målt kl. 07 normalt tid og er falt i løpet av foregående 24 timer. Døgntemperaturen er middeltemperaturen for temperaturdøgn (kl. 19-19). Med normalen menes her middel for perioden 1961-1990. Merk at skalaen for temperatur- og nedbøraksene varierer fra graf til graf.

Ved bruk av diagrammene skal det gjøres oppmerksom på at de kommer fra Meteorologisk institutt.

# Døgntemperatur og døgnnedbør

## September 2010



Døgntemperatur

Varmere enn normalen

Kaldere enn normalen

Døgnnedbør

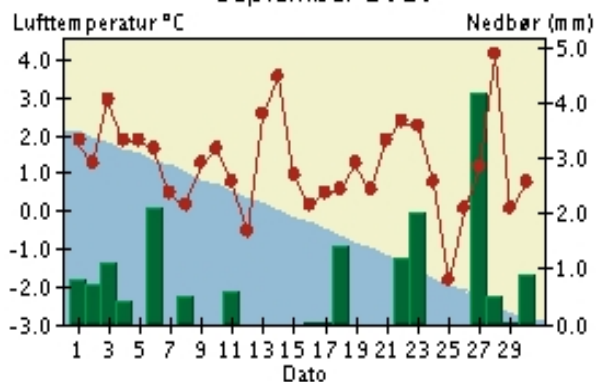
Nedbøren er målt kl. 07 normalt tid og er falt i løpet av foregående 24 timer. Døgntemperaturen er middeltemperaturen for temperaturdøgn (kl. 19-19). Med normalen menes her middel for perioden 1961-1990. Merk at skalaen for temperatur- og nedbøraksene varierer fra graf til graf.

Ved bruk av diagrammene skal det gjøres oppmerksom på at de kommer fra Meteorologisk institutt.

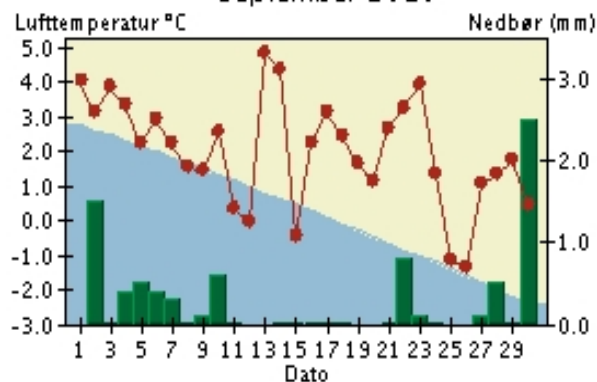
# Døgntemperatur og døgnnedbør

## September 2010

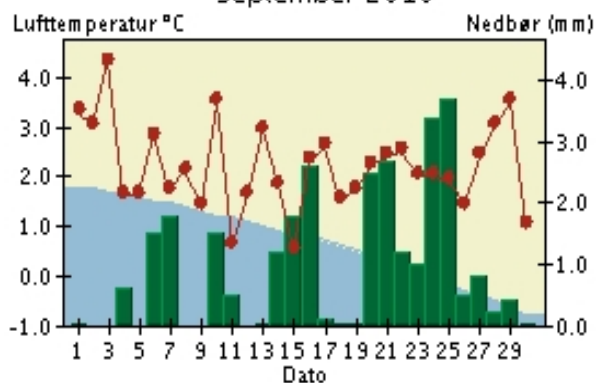
Ny-Ålesund  
September 2010



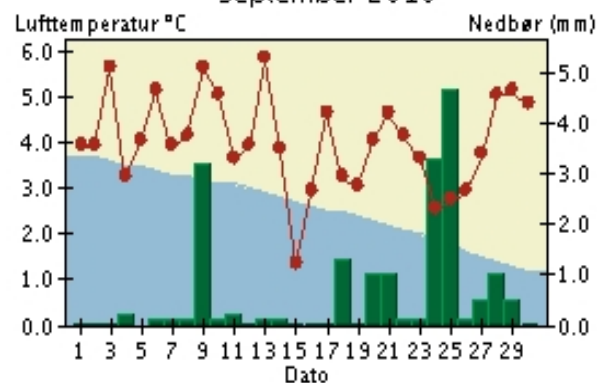
Svalbard Lufthavn  
September 2010



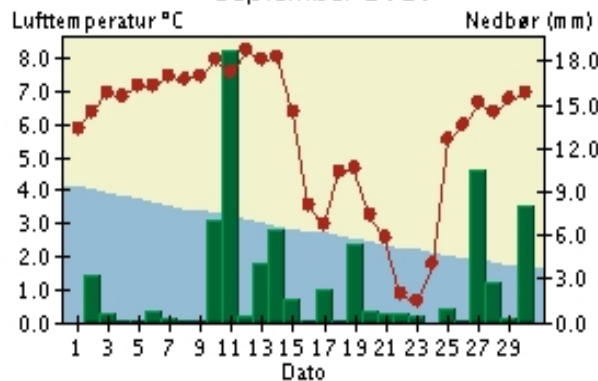
Hopen  
September 2010




Bjørnøya  
September 2010




Jan Mayen  
September 2010



 Døgntemperatur

 Varmere enn normalen

 Kaldere enn normalen

 Døgnnedbør

Nedbøren er målt kl. 07 normalt tid og er falt i løpet av foregående 24 timer. Døgntemperaturen er middeltemperaturen for temperaturdøgnet (kl. 19-19). Med normalen menes her middel for perioden 1961-1990. Merk at skalaen for temperatur- og nedbøraksene varierer fra graf til graf.

Ved bruk av diagrammene skal det gjøres oppmerksom på at de kommer fra Meteorologisk institutt.



	Tm	Av	Txm	Tnm	Txa	dt	Tna	dt	Rf	RR	RR%	Rxa	dt	T0	T20	Rd	Rd1	Skd	Pe	Ov	Fyr	Vek
ØF 01230 HALDEN										94,8	109	21,0	25			12	11					
ØF 03190 SARPSBORG	11,3	-0,1	15,5	8,1	19,0	1	2,5	30	77	63,9	67	13,0	21	0	0	12	10	4,4	9	7	170	191
ØF 03290 RAKKESTAD	10,2	0,3	15,1	5,8	18,4	1	-2,2	30	82	79,8	94	22,6	21	4	0		10				204	156
ØF 17000 STRØMTANGEN FYR	12,3	0,0	15,1	9,4	19,4	1	3,8	29	78	56,2	70	24,6	21	0	0		8				140	220
ØF 17150 RYGGE	11,2	0,4	15,3	7,5	19,0	14	0,7	30	79	89,2	95	38,9	21	0	0		9	4,6	9	7	173	187
ØF 17251 MOSS BRANNSTASJON										75,3		34,0	21			9	7					
ØF 17280 GULLHOLMEN	12,3		15,6	9,1	20,3	14	5,4	30						0	1						142	218
AK 02610 BJØRKELANGEN II										52,6	60	19,5	21			12	8					
AK 02650 AURSKOG	9,2		15,3	4,1	18,8	13	-4,0	29	81	52,0		20,0	21	5	0		5				233	132
AK 04040 ENEBAKK - BARBØL										71,3	75	28,9	21			15	7					
AK 04200 KJELLER	10,2	0,7	15,8	5,2	19,4	14	-3,3	29	81					3	0						205	157
AK 04460 HAKADAL JERNBANES	9,3		14,9	4,9	18,9	13	-1,7	30	82	95,4		25,2	25	3	0		7				232	131
AK 04740 UKKESTAD										78,4	83	24,1	25			8	7					
AK 04780 GARDERMOEN	9,3	0,0	14,5	5,4	18,5	12	-1,3	30	83	73,2	76	23,1	25	3	0	9	6	5,3	4	10	225	124
AK 04920 UDNES	9,2		14,7	4,7	18,3	13	-3,1	29	79	68,6		26,0	25	3	0		7				235	128
AK 11120 EIDSVOLL VERK										81,5	93	25,4	25			12	9					
AK 17850 ÅS	10,5	-0,1	15,0	6,3	19,1	14	-1,2	29	80	89,5	99	28,8	25	2	0		6				195	165
AK 19710 ASKER	10,4	-0,1	14,9	7,4	18,9	14	2,7	29	81	80,7	79	27,8	25	0	0	11	8	4,8	8	13	199	161
OS 17980 OSLO - LJABRUIEIN										78,3		33,4	25				6					
OS 18160 NORDSTRAND										65,3	81	33,0	25			11	5					
OS 18230 ALNA	11,1		16,0	7,1	20,0	14	1,0	29	72					0	1						176	184
OS 18500 BJØRNHOLT I NORDM	8,4		13,9	4,5	18,0	5	-1,2	29	75	109,5	86	24,1	25	3	0		8				258	106
OS 18700 OSLO - BLINDERN	11,3	0,5	15,5	7,7	19,6	14	1,4	29	75	89,1	99	30,0	25	0	0	11	7	4,9	8	9	172	188
OS 18950 TRYVASSHØGDA	8,4	0,2	11,9	5,5	15,8	5	1,2	27	80	133,8	99	29,4	12	0	0		9				259	102
HE 00100 PLASSEN										127,9	145	28,0	24			23	10					
HE 00180 TRYSIL VEGSTASJON	7,3	-0,2	13,6	2,6	20,1	5	-4,9	30	83	126,8	141	31,0	25	8	1		10				290	85
HE 00610 GLØTVOLA - TRØAN										104,1	155	45,9	25			14	8					
HE 00700 DREVSJØ	5,5	-0,4	11,3	0,5	19,2	6	-8,5	29	78					13	0						344	53
HE 05590 KONGSVINGER	9,4		14,8	5,5	19,0	12	-1,4	29	81	48,7		19,4	21	3	0		5				227	137
HE 05660 ROVERUD	9,6	0,2	15,6	5,1	19,6	12	-1,9	29	81	45,0	57	16,8	21	4	0		7				222	140
HE 06020 FLISA II	9,0	0,1	14,6	4,5	18,7	6	-3,1	29	81	80,7	115	32,2	25	6	0	7	4,9	7	10		239	125
HE 07010 RENA - HAUGEDALEN	8,0	0,3	14,4	3,5	20,5	6	-3,8	29	85	99,9	118	29,2	25	8	1	16	12	4,5	9	9	272	100
HE 08140 EVENSTAD - DIH	7,7	-0,3	14,3	3,2	21,0	6	-5,5	29	86					8	2						278	98
HE 09580 TYNSET - HANSMOEN	6,0	-0,3	12,2	1,6	22,0	6	-6,9	30	82	82,2	164	22,3	13	11	1		9				332	63
HE 12290 HAMAR II	9,5		15,0	5,2	20,4	12	-2,8	29	78	75,5		23,9	24	4	1		7				224	141
HE 12320 HAMAR - STAVSBERG	9,4		14,2	5,6	19,1	6	-1,9	29	78	86,8		24,5	24	3	0		9				228	134
HE 12550 KISE PA HEDMARK	9,9	0,3	14,8	6,1	20,2	12	-1,7	29	76	84,4	132	31,4	25	2	1		9				212	151
OP 11500 ØSTRE TOTEN - APELS	9,2	0,1	13,6	5,7	19,6	12	-0,6	29	77	81,9	124	23,2	25	3	0		10				233	129
OP 12680 LILLEHAMMER - SÆTH	9,0	0,5	14,4	5,3	19,9	6	-1,6	29	81	83,2	112	27,9	24	4	0		8				241	123
OP 13140 FÅVANG - TROMSNES										77,9	122	26,3	24			17	8					
OP 13150 FÅVANG	8,2	-0,2	13,8	4,4	20,9	6	-3,3	29	81	86,1	144	23,4	24	5	1		15				264	109
OP 13160 KVITFJELL	4,6	0,3	8,0	2,3	16,1	6	-1,6	28	82					8	0						373	28
OP 13420 VENABU	4,9	0,3	9,7	0,9	18,7	6	-5,6	28	78	65,5	94	17,4	24	11	0	19	10	4,6	12	14	363	35
OP 15270 JUVVASSHØE	0,0		2,9	-2,3	11,3	5	-7,3	26	77					25	0						509	2
OP 15480 SKJÅK II										40,1	134	15,0	25			13	9					
OP 15730 BRÅTÅ - SLETTOM	6,2	0,0	10,8	3,0	19,0	6	-3,5	28	85	50,4	92	22,7	24	7	0	14	8	5,0	6	12	325	63
OP 15890 GROTLI III	5,5		10,2	1,1	18,6	6	-8,2	29	74	47,0		16,9	24	11	0		9				344	45
OP 16560 DOMBÅS - NORDIGAR	6,8	0,3	12,0	2,8	20,8	6	-3,9	30	76	31,3	104	12,9	24	9	1		7				305	72
OP 16610 FOKSTUGU	5,2	0,6	9,8	1,1	18,8	6	-4,5	27	75	31,8	76	8,3	24	12	0	15	8	4,8	9	11	358	38
OP 16790 LESJA - SVANBORG										35,9	103	21,5	24			14	5					
OP 21680 VEST-TORPA II	6,7	-0,2	12,2	2,8	18,3	6	-3,8	29	85	95,9	112	26,9	12	8	0	16	8	4,8	8	15	311	69
OP 23160 ÅBJØRSBRÅTEN	6,3	-0,3	11,4	2,6	16,9	6	-4,0	29	80	60,6	98	18,8	24	9	0	14	6	4,9	5	11	322	60
OP 23410 FAGERNES - LUFTHAV	5,9		11,3	1,8	17,6	6	-4,8	29	79					10	0						332	50
OP 23420 FAGERNES	8,3	-0,2	13,8	4,5	20,3	6	-2,0	29	78	56,4	104	21,3	24	4	1	10	8	4,7	9	10	262	106
OP 23500 LØKEN I VOLBU	7,3	0,2	12,8	3,1	18,6	6	-3,9	29	75	43,1	73	15,1	24	8	0		6				291	79
OP 23550 BEITOSTØLEN II	5,6		10,0	2,4	16,6	6	-2,0	29	76	57,4		20,5	12	6	0		8				342	41
OP 55290 SOGNEFJELLHYTTA	2,7	1,5	5,8	0,2	14,9	6	-4,0	27	78					16	0						428	10
OP 61630 BJORLI	6,6								78	28,8		14,6	24				7				312	68
BU 20301 HØNEFOSS - HØYBY	10,1		15,5	6,0	20,2	12	-1,1	29	74	66,7		21,3	25	1	2		7				206	154
BU 24710 GULSVIK II	9,8		15,6	5,6	20,9	14	-1,5	29	77	47,0		12,3	12	4	2		8				216	146
BU 24890 NESBYEN - TODOKK	8,0	-0,6	15,1	3,3	21,2	6	-5,0	29	82	49,2	86	19,0	25	8	3		5	4,7	7	10	270	103
BU 25100 HEMSEDAL - HØLTO										57,6	71	18,1	12			13	6					
BU 25110 HEMSEDAL II	6,4		12,4	1,3	18,5	5	-7,7	29	77					15	0						319	66
BU 25320 ÅL III										60,1	104	20,5	24			14	8					
BU 25630 GEILO - OLDEBRÅTEN	6,1	0,3	11,6	1,6	17,9	6	-5,9	29	76													

	Tm	Av	Txm	Tnm	Txa	dt	Tna	dt	Rf	RR	RR%	Rxa	dt	T0	T20	Rd	Rd1	Skd	Pe	Ov	Fyr	Vek		
TE 32060 GVARV - NES	10,8	0,8	16,3	6,4	21,3	1	0,2	29	77	87,3	97	33,5	25	0	3	7						187	173	
TE 32890 HØYDALSMO II	7,2		12,7	2,6	18,1	5	-3,7	29	82	77,1		31,1	25	8	0	8						294	78	
TE 33890 VÅGSLI	6,2	-0,3	10,8	1,8	18,7	5	-5,6	29	78	85,9	75	23,1	24	11	0	13	9					325	52	
TE 34130 JOMFRULAND	12,7	0,7	15,5	9,8	19,2	1	5,2	30	76					0	0							130	230	
TE 37230 TVEITSUND	10,1	0,2	15,2	5,9	20,7	5	-0,8	29	76	83,0	70	23,3	25	1	1	8						208	153	
AA 35860 LYNGØR FYR	12,6	0,0	15,2	10,1	18,2	14	5,8	29	74					0	0							132	228	
AA 36060 ARENDAL BRANNSTAS										88,9	76	29,1	12			13	9							
AA 36140 REVESAND																		5,4	4	13				
AA 36200 TORUNGEN FYR	12,5	0,0	15,0	10,3	17,8	14	6,2	20	79	71,6	75	19,7	12	0	0	8						135	225	
AA 36560 NELAUG	10,6	0,1	15,3	7,0	19,8	1	-0,2	29	78	77,9	56	18,6	25	1	0	11	10					191	170	
AA 38140 LANDVIK	11,7	-0,1	15,5	8,4	19,0	1	2,6	20	76	122,9	90	39,3	12	0	0	8						158	202	
AA 38421 SENUMSTAD										105,3	66	23,3	12			12	9							
AA 39690 BYGLANDSFJORD - SO	10,8	0,5	14,9	7,5	19,9	1	1,3	29	79	94,5	66	23,2	21	0	0	15	11	5,4	6	15		186	175	
AA 40880 HOVDEN - LUNDANE	5,8	0,8	10,7	1,1	18,4	5	-8,7	29	78	50,0	45	12,4	15	12	0	10	10					336	49	
VA 39040 KJEVIK	11,7	0,2	15,6	8,2	18,9	1	2,7	20	78	102,2	72	41,0	12	0	0	8	5,4	8	14			159	201	
VA 39100 OKSØY FYR	12,6	0,1	15,0	10,5	17,4	1	7,0	20	77					0	0							132	228	
VA 39220 MESTAD I ODDERNES										143,8	80	38,5	12			13	10							
VA 41090 MANDAL III	12,0		15,3	9,2	19,2	1	4,8	29	79	81,2		22,6	25	0	0	7						150	210	
VA 41480 ÅSERAL										120,7	61	31,1	12			12	10							
VA 41670 KONSMO - HØYLAND	10,0	0,5	13,7	6,8	18,8	1	1,6	29	77	133,6	69	33,7	12	0	0	18	14	5,4	5	15		212	149	
VA 41770 LINDESNES FYR	12,9	0,5	14,8	11,0	17,8	1	6,8	28	77	112,0	90	43,5	16	0	0	14	11	5,2	5	11		124	236	
VA 41820 KVÅVIK										147,6	75	33,9	14			15	11							
VA 42160 LISTA FYR	12,6	0,4	15,1	9,9	18,6	8	5,0	20	78	108,1	81	25,4	12	0	0	11	5,0	5	10			134	226	
VA 42940 SIRDAL - SINNES	8,3		12,5	4,7	19,1	5	-2,9	29	79	91,3		21,5	21	3	0	13						262	101	
RO 43010 EIK - HOVE	10,7	0,1	15,3	6,5	19,4	3	-1,2	29	82	191,2	80	49,6	12	1	0	13	5,6	6	17			189	171	
RO 43350 EIGERØYA	12,5	0,8	14,4	10,5	18,8	9	6,7	20						0	0							136	224	
RO 43360 EGERSTAD										166,0	98	44,0	12			13	11							
RO 44080 OBRESTAD FYR	12,0	0,4	14,3	9,3	19,1	9	2,8	28	76	111,9	72	23,8	12	0	0	11						150	210	
RO 44300 SÆRHEIM	11,8	0,3	14,6	9,5	18,6	6	5,0	29	76	132,4	83	26,7	12	0	0	12						155	205	
RO 44480 SØYLAND I GJESDAL										268,9	106	42,8	14			19	14							
RO 44560 SOLA	12,8	1,1	16,0	9,8	20,1	7	2,1	28	72	125,1	80	25,5	12	0	2	15	13	5,1	7	13		128	233	
RO 44610 KVITSØY - NORDBØ	13,0	1,0	14,9	11,3	18,9	9	8,7	20	77	120,2	81	22,6	12	0	0	13	4,8	7	8			120	240	
RO 44640 STAVANGER - VÅLAND	12,2	0,5	15,7	9,5	19,7	7	5,1	29	76	115,2	72	27,5	12	0	0	13						144	216	
RO 44800 SVILAND										208,2	95	36,5	17			15	13							
RO 45530 LIARVATN																							200	160
RO 45870 FISTER - SIGMUNDSTA	12,3	1,0	15,8	9,4	19,9	9	3,5	29	73	61,1		10,3	24	0	0	11						141	219	
RO 46610 SAUDA	11,2	0,6	15,5	8,0	20,5	6	0,9	29	72	238,5	94	53,0	12	0	1	21	12	4,7	9	12		176	185	
RO 46910 NEDRE VATS	11,7	0,8	16,5	8,4	21,2	6	1,4	29	76	235,9	87	36,1	14	0	3	21	14	4,6	11	13		158	202	
RO 47260 HAUGESUND LUFTHAVN	12,2	0,8	15,2	8,9	20,3	9	3,0	29	76					0	1							144	216	
RO 47300 UTSIRA FYR	12,6	0,9	14,5	11,0	18,9	9	7,6	18	77	111,9	81	21,6	24	0	0	12	4,3	8	4			131	229	
HO 25830 FINSEVATN	4,5	1,5	7,5	1,7	14,7	5	-4,3	29	86	89,0	71	36,1	12	7	0	12						374	24	
HO 29400 SANDHAUG	3,5		6,7	0,6	14,8	5	-6,0	28	83					14	0							406	12	
HO 46450 RØLDAL										151,8	80	32,1	24			15	10							
HO 46510 MIDTLÆGER	5,6	1,3	8,6	3,2	15,3	5	-3,7	28	78					4	0							341	48	
HO 48120 STORD LUFTHAVN	12,3	1,0	15,8	9,9	20,2	7	6,6	29	76					0	3							140	220	
HO 48330 SLÅTTERØY FYR	13,0	1,1	14,6	11,3	19,2	7	7,9	29	76					0	0							121	240	
HO 49490 ULLENSVANG FORSKØY	11,2	0,7	14,9	8,8	20,5	9	2,7	29	76	108,5	69	23,0	12	0	3	11						176	185	
HO 49631 EIDFJORD II										112,0	92	20,0	18			17	12							
HO 49800 FET I EIDFJORD	6,8		10,7	3,5	17,8	6	-3,0	28	76	109,8	97	30,6	18	4	0	11						305	62	
HO 50070 KVAMSØY	12,3		15,9	9,8	21,1	6	4,6	29	76	190,0	71	32,3	12	0	5	11	5,4	6	17			141	220	
HO 50310 KVAMSKOGEN - JONSH	8,9	0,5	13,1	5,5	21,3	6	0,0	29	75	266,4	68	41,1	12	0	1	13	4,4	13	14			242	118	
HO 50500 FLESAND	11,6	1,0	15,3	8,3	21,2	8	3,5	28	77	178,7	75	31,7	12	0	3	16	13	4,5	10	9		162	198	
HO 50540 BERGEN - FLORIDA	12,0	0,8	16,4	8,6	22,1	9	3,3	30	71	241,0	85	47,0	19	0	5	15	13	4,5	8	8		152	210	
HO 51530 VOSSEVANGEN	10,4	0,6	15,5	6,7	23,8	6	-1,3	29	75	106,4	67	22,2	12	3	3	11						199	163	
HO 51800 MØJLFJELL UH	7,8	0,8	12,1	4,4	19,0	6	-1,4	29	73	171,4	80	33,9	15	3	0	11						275	87	
HO 52310 MODALEN III	9,9		15,3	6,7	24,0	6	-0,1	30	81	215,1		32,9	23	1	3	14						213	149	
HO 52535 FEDJE	12,5	1,0	14,6	10,7	19,7	7	8,5	26	73					0	0							134	226	
HO 53160 JODALEN - NÅSEN										151,4	66	30,6	15			15	13							
SF 52860 TAKLE	11,2	0,9	14,6	8,3	20,8	7	4,3	29	76	301,3	78	53,5	23	0	2	16	14	4,3	12	9		176	185	
SF 52990 ORTNEVIK										129,5	73	26,1	18			16	12							
SF 53101 VANGSNES	11,6	1,3	14,3	9,4	20,9	7	5,5	29	73	96,2	65	19,0	24	0	1	10						162	198	
SF 54110 LÆRDAL IV	10,3	0,6	14,7	7,3	21,2	7	0,3	29	78	46,9	66	12,5	18	0	2	8						203	161	
SF 55550 HAFSLO																								



## September 2010

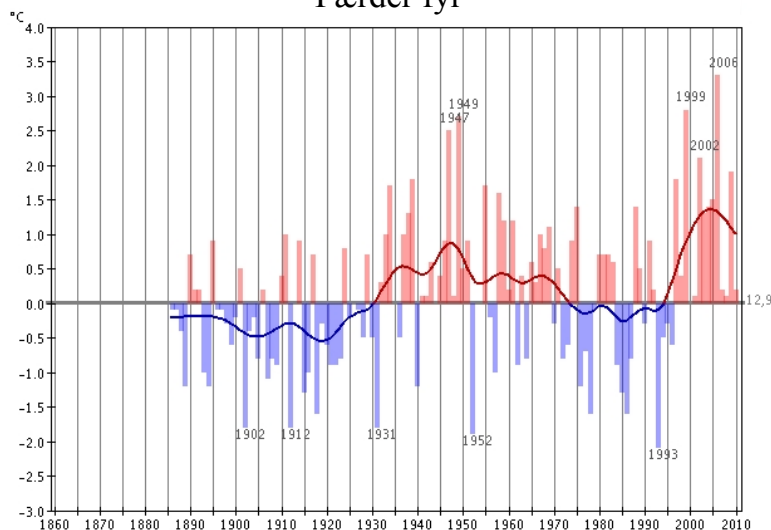
	Tm	Av	Txm	Tnm	Txa	dt	Tna	dt	Rf	RR	RR%	Rxa	dt	T0	T20	Rd	Rd1	Skd	Pe	Ov	Fyr	Vek	
TR 87640 HARSTAD STADION	9,1	1,0	12,2	6,6	16,2	16	1,9	3	80	46,4	58	20,9	1	0	0		10	5,8	2	17	236	124	
TR 88200 SENJA - LAUKHELLA	8,5	1,0	11,9	5,0	17,4	10	0,4	3	81	53,2	53	19,5	1	0	0	18	12	6,3	2	21	254	106	
TR 88690 HEKKINGEN FYR	9,3	1,3	10,7	8,0	14,3	16	5,6	3	77					0	0						230	130	
TR 89350 BARDUFOSS	7,8	1,5	12,0	3,9	19,8	9	-1,9	23	83	41,7	65	16,1	2	2	0	14	8	5,5	4	12	277	86	
TR 89940 DIVIDALEN	6,2		12,1	1,1	21,4	9	-3,4	21	83	17,8		8,0	2	13	1		4				325	51	
TR 90400 TROMSØ - HOLT	8,3	1,3	11,1	5,9	16,4	16	2,7	23	83	71,9	72	21,0	1	0	0		12				262	98	
TR 90450 TROMSØ	8,1	1,4	11,3	5,5	17,7	9	1,7	23	82	88,3	87	21,6	1	0	0	18	12	6,0	3	16	266	94	
TR 90490 TROMSØ - LANGNES	8,1	1,2	10,7	5,6	15,7	16	1,9	23	82	69,6	70	18,5	1	0	0	14	11				268	92	
TR 90650 GRUNNFJORD - STAKK										87,6	87	21,9	1				17	12					
TR 90800 TORSVÅG FYR	8,9	1,0	10,8	7,4	14,9	9	5,5	2	84					0	0						244	116	
TR 91380 SKIBOTN II	7,6	0,5	12,2	2,8	17,5	12	-3,3	23	80	21,6	53	6,7	1	8	0		4				282	86	
TR 91740 SØRKJOSEN LUFTHAVN	8,0	1,1	11,4	4,7	17,4	12	-0,1	23	80	98,0		39,8	2	1	0	17	9	5,9	3	16	269	91	
TR 92350 NORDSTRAUM I KVÆN	8,5	1,0	11,3	6,1	16,5	12	2,8	21		52,5	119	11,5	26	0	0	18	9	6,1	1	17	256	105	
FI 92750 HASVIK LUFTHAVN	8,3	0,9	10,3	6,4	14,8	12	2,6	21	83	65,6	94	12,0	5	0	0	18	12				260	100	
FI 92910 SOPNESBUKT										80,7		33,1	26				15	11					
FI 93000 HASVIK - SLUSKFJELL	5,7		7,5	4,1	15,0	9	0,7	24	89					0	0						338	41,0	
FI 93140 ALTA LUFTHAVN	8,3	1,1	11,1	5,6	18,4	9	1,9	4	81					0	0			6,2	0	18	262	106	
FI 93301 SUOLOVUOPMI - LULIT	5,7	1,5	9,5	2,4	15,4	9	-2,8	4	84	20,9	46	8,0	2	6	0		6				339	36	
FI 93700 KAUTOKEINO	6,2	1,3	10,8	2,1	16,5	6	-3,7	30	83	27,3	63	7,1	2	10	0	19	8	6,4	0	17	324	52	
FI 93900 SIHCAJAVRI	5,8	1,6	10,1	1,5	16,7	8	-4,9	4	87	25,9	59	8,9	2	11	0	10	8	6,1	1	15	337	44	
FI 94130 PORSA II										46,0	68	15,0	2				14	10					
FI 94170 SKAIDI II										70,5		14,5	26				21	15					
FI 94230 ROGNSUNDET	8,6		10,3	7,3	16,1	12	5,4	26						0	0						252	108	
FI 94280 HAMMERFEST LUFTHAVN	7,5	1,0	9,7	5,6	15,6	12	3,8	21	85	47,8		7,5	28	0	0		13				285	75	
FI 94500 FRUHOLMEN FYR	7,8	0,6	9,1	6,6	14,2	12	4,7	24	87					0	0						276	84	
FI 94680 HONNINGSVÅG LUFTHAVN	7,8	1,2	9,4	6,3	14,9	12	4,1	27	82					0	0						277	83	
FI 94870 OLDERFJORD										33,0		7,5	2				22	11					
FI 95350 BANAK	8,3	1,6	11,1	5,5	17,1	12	0,5	4	82	34,7	96	10,1	2	0	0	16	10	6,4	2	19	260	100	
FI 95900 VEIDNES I LAKSEFJORD										27,4	56	6,9	14				16	7					
FI 96220 LEBESBY - KARLMYHR										43,9	72	8,0	14				23	11					
FI 96310 MEHAMN LUFTHAVN	7,3	0,2	9,4	5,5	15,3	10	3,5	6	88					0	0						291	69	
FI 96400 SLETTNES FYR	7,3	0,6	8,5	6,1	12,3	12	4,1	6	88					0	0						291	69	
FI 96560 GAMVIK II										76,9		11,7	26				18	16	7,3	0	27		
FI 96800 RUSTEFJELBMA	7,9	1,9	10,3	4,5	16,9	10	-0,3	10	90	43,2	94	6,4	14	1	0	22	11	6,9	0	23	273	88	
FI 96931 POLMAK TOLLSTED										39,7	95	12,6	19				16	8					
FI 96970 SIRBMA										27,5	72	7,6	19				19	9					
FI 97251 KARASJOK - MARKAN	6,8	1,5	11,5	2,9	17,2	12	-2,0	27	84	25,3	63	6,5	2	7	0		8	6,5	1	20	305	60	
FI 97350 CUOVDDATMOHKKI	6,2	1,6	10,1	2,2	15,6	9	-5,1	4	85	32,0	74	7,9	2	9	0	16	10	6,7	1	19	318	45	
FI 98090 BERLEVÅG LUFTHAVN	7,3	0,6	9,2	5,5	14,8	12	2,9	24	88					0	0						290	70	
FI 98360 BÅTSFJORD - STRAUM	6,3	0,7	8,6	4,6	13,3	10	2,2	6	87					0	0						322	44	
FI 98400 MAKKAUR FYR	7,0	0,0	8,6	5,7	12,6	12	3,5	24	86					0	0						300	60	
FI 98550 VARDØ RADIO	7,6	1,0	9,2	6,3	13,6	10	4,1	6	87	52,2	97	13,6	18	0	0	21	14	7,2	0	26	283	77	
FI 98580 VARDØ LUFTHAVN	7,1		9,0	5,5	13,4	10	2,4	20	87					0	0						298	63	
FI 98790 VADSØ LUFTHAVN	7,3	1,6	9,6	5,2	13,0	12	2,1	10	84					0	0						290	70	
FI 99370 KIRKENES LUFTHAVN	7,8	1,6	10,1	6,1	15,9	12	2,3	27	85					0	0			6,9	0	24	276	84	
FI 99460 PASVIK - SVANVIK	7,9	1,4	11,1	4,8	16,7	12	1,0	22	82	54,0	108	19,4	2	0	0		11				274	86	
FI 99500 SKOGFOSS										56,4	113	21,5	2				25	10					
SV 99710 BJØRNØYA	4,0	1,4	5,0	2,9	6,7	3	0,4	16	92	17,8	40	4,7	25	0	0	20	7	7,7	0	30	391	2	
SV 99720 HOPEN	2,2	1,5	3,3	1,1	5,6	3	-1,6	12	94	28,0	61	3,7	25	3	0	19	12	7,2	0	23	445	0	
SV 99735 EDGEØYA																							
SV 99760 SVEAGRUVA	1,7	1,1	3,3	0,5	6,6	29	-4,5	26	83					12	0						458	0	
SV 99840 SVALBARD LUFTHAVN	2,0	1,7	3,8	0,4	8,0	13	-3,8	26	80	7,8	39	2,5	30	13	0	12	2	6,4	1	21	451	0	
SV 99910 NY-ÅLESUND	1,2	1,5	3,1	-0,7	7,0	28	-3,8	26	78	16,4	36	4,2	27	20	0	13	6	5,8	4	14	475	0	
SV 99935 KARL XII ØYA																							
JA 99950 JAN MAYEN	5,7	2,9	6,8	4,5	9,8	14	-2,2	24	90	75,3	92	18,8	11	3	0	25	11	7,4	0	26	340	41	
AN 99990 TROLL I ANTARKTIS	-23,4		-18,8	-27,9	-6,6	25	-38,0	7	39	0,0				30	0						1212	0	

Tabeller basert på verdier på datastatus pr. 01.10.2010.

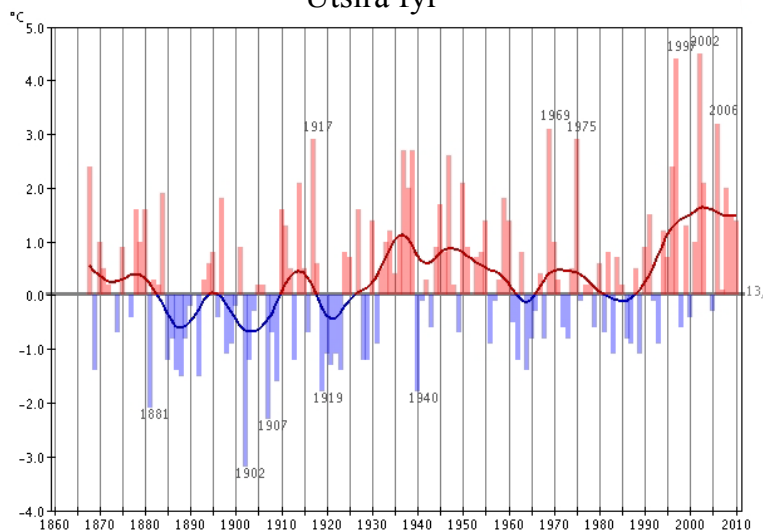


# Langtidsvariasjon av temperatur på utvalgte RCS-stasjoner September

### Færder fyr



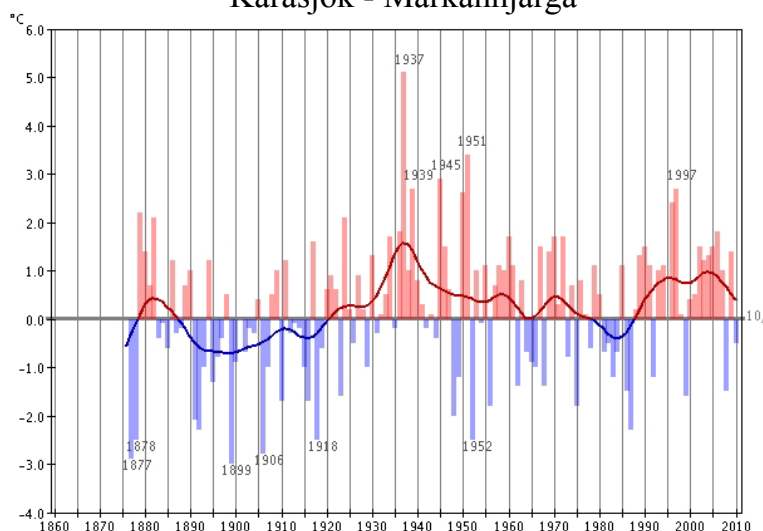
### Utsira fyr



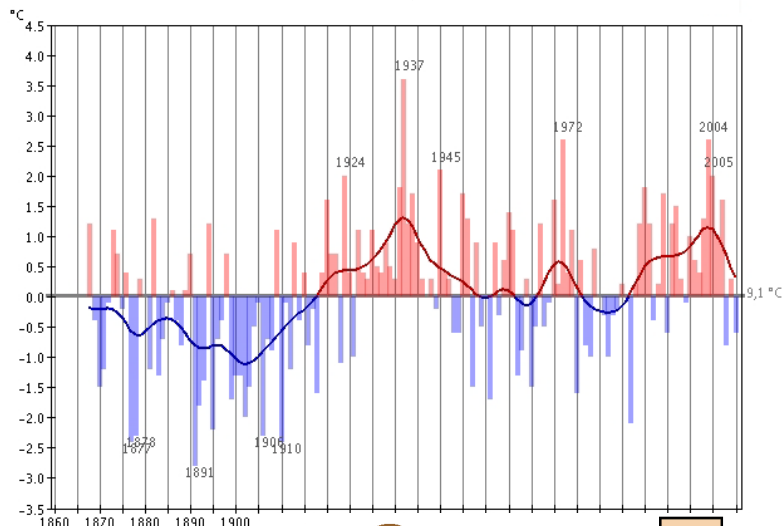
### Glomfjord

utgår denne måneden

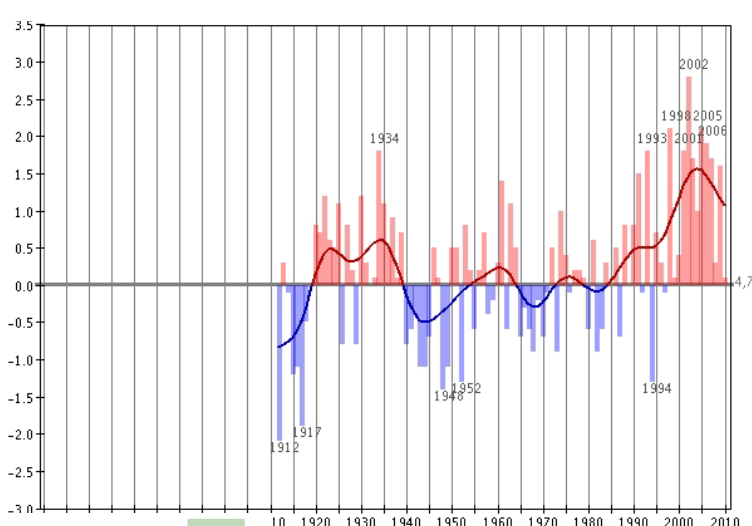
### Karasjok - Markannjarga



### Vardø radio



### Svalbard lufthavn



Utjevnet, 10 år

Varmere enn normalen

Kaldere enn normalen

RCS-stasjoner (Reference Climate Stations) tilhører det WMO-definerte nettet av verdensomspennende stasjoner med lange, homogene dataserier. Med normalen menes her middel for perioden 1961-1990. Merk at skalaen for temperaturaksene varierer fra graf til graf. Ved bruk av diagrammene skal det gjøres oppmerksom på at de kommer fra Meteorologisk institutt. Mer temperaturstatistikk for ulike landsdeler finnes på: <http://met.no/>

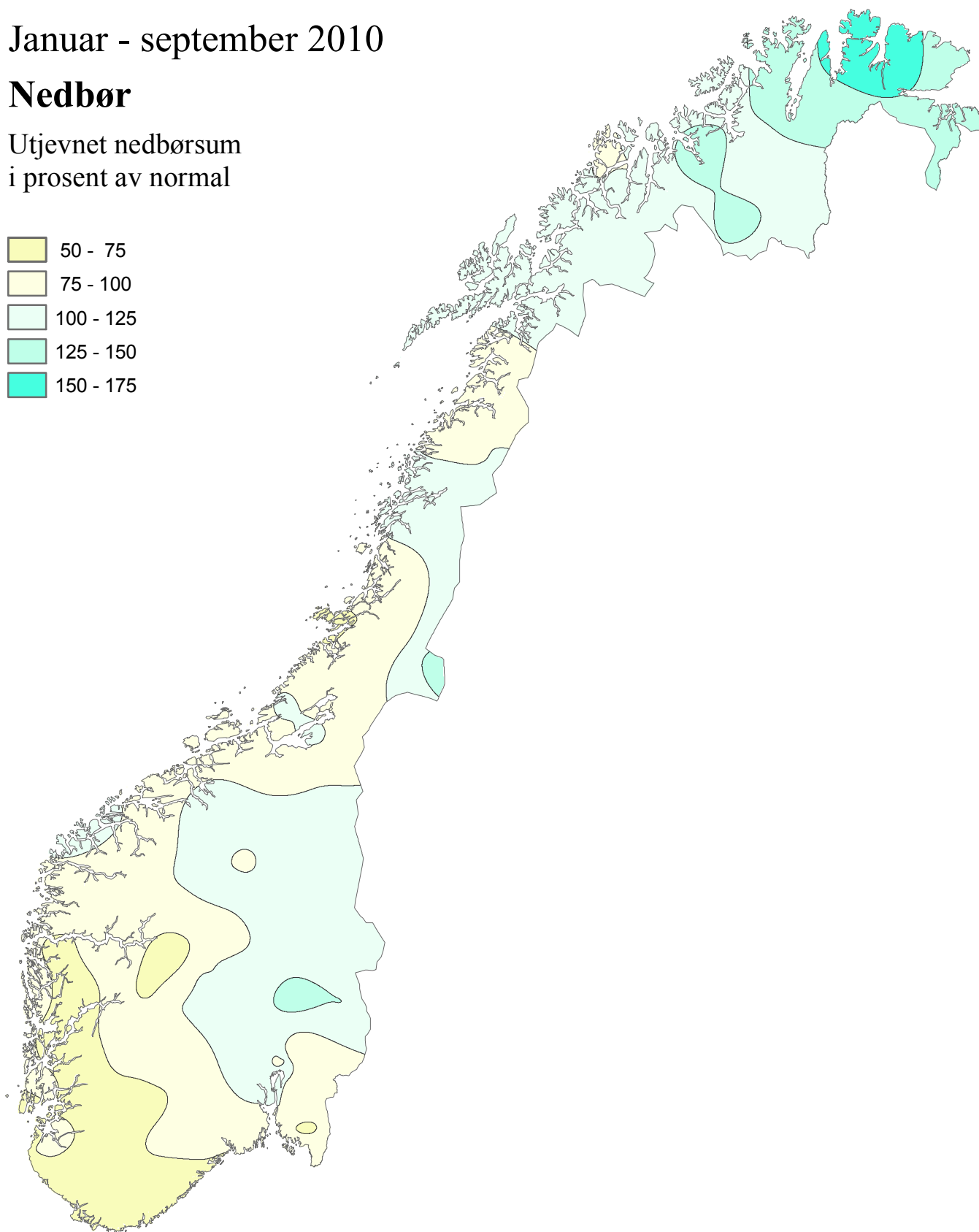
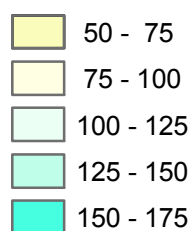


# Klimatologisk månedsoversikt

Januar - september 2010

## Nedbør

Utjevnet nedbørsum  
i prosent av normal



Normalperioden er 1961 - 1990

Utgitt: 01.10.2010

Ved bruk skal Meteorologisk institutt oppgis som kilde.  
[http://met.no/Klima/Klimastatistikk/Varet\\_i\\_Norge/](http://met.no/Klima/Klimastatistikk/Varet_i_Norge/)




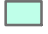



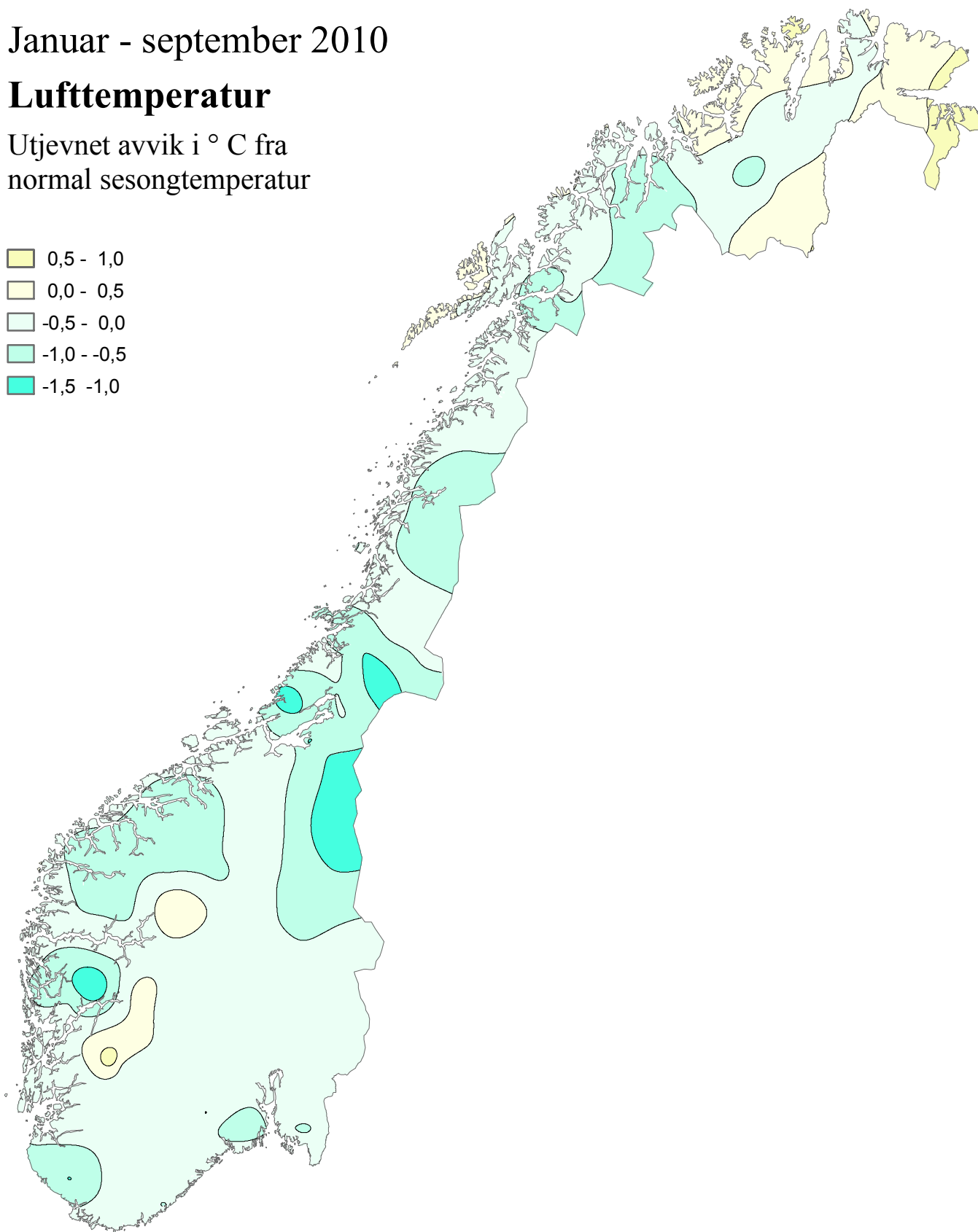
# Klimatologisk månedsoversikt

Januar - september 2010

## Lufttemperatur

Utjevnet avvik i °C fra  
normal sesongtemperatur

-  0,5 - 1,0
-  0,0 - 0,5
-  -0,5 - 0,0
-  -1,0 - -0,5
-  -1,5 - -1,0



Normalperioden er 1961 - 1990.

Utgitt: 01.10.2010

Ved bruk skal Meteorologisk institutt oppgis som kilde.  
[http://met.no/Klima/Klimastatistikk/Varet\\_i\\_Norge/](http://met.no/Klima/Klimastatistikk/Varet_i_Norge/)

# Lufttemperatur og nedbør hittil i år

## Januar-september 2010

**Hittil i år (januar-september) var middeltemperaturen for Norge som helhet 0,4 °C under normalen. Middeltemperaturen var bare over normalen i deler av Finnmark og i enkelte kystområder i Troms og Nordland, samt i enkelt områder i høyfjellet i Sør-Norge. Nedbøren for Norge som helhet var 95 % av normalen. De sørvestlige deler av Sør-Norge har imidlertid fått under 75 % av normalen mens deler av Finnmark har fått 150-175 % av normalen for perioden.**

### Lufttemperatur

Middeltemperaturen for Norge januar-september 2010 var 0,4 °C *under* normalen, og dette er det 30. kaldeste for denne perioden i serien som går tilbake til 1900. Kaldest er 1942 som var 1,8 grader under normalen. Middeltemperaturen var under normalen i det meste av landet. Bare i deler av Finnmark og i enkelte kystområder i Troms og Nordland samt i deler av høyfjellet i Sør-Norge, er middelet for perioden over normalen.

Størst avvik fra normalen var det i enkelte områder av Hordaland samt deler av Trøndelag, og Hedmark der middeltemperaturen for perioden var 1-1,5 °C *under* normalen. For store deler av landet ligger middeltemperaturen for året så langt 0-1 °C *under* normalen. For Vestlandet som helhet er året til nå det 27. kaldeste med 0,5 grader *under* normalen. Kaldest er også her 1942 med 1,9 grader *under* normalen.

Høyest middeltemperatur for perioden januar-september kom langs kysten fra Hordaland til Vestfold. Kvamsøy var varmest med 8,5 °C (foreløpig uten normal), etterfulgt av Kvitsøy - Nordbø, Fister - Sigmundstad og Slåtterøy fyr alle med 8,0 °C (hhv. 0,1 °C over, som normalen og som normalen). Lavest middeltemperatur kom i fjellet i Sør Norge og på Finnmarksvidda. Juvasshøe (1894 m o.h. i Jotunheimen) var kaldest med -3,8 °C (foreløpig ingen normal), etterfulgt av Sognefjellhytta (1413 m o.h.) med -1,8 °C (0,4 °C over), Sandhaug (Hardangervidda) med -1,6 °C (foreløpig uten normal), og Suolovuopmi - Lulit med -1,4 °C (0,7 °C under).

Den høyeste maksimumstemperaturen hittil i år er målt på stasjonen Gvarv - Nes med 28,7 °C 10. juli. Den laveste minimumstemperaturen hadde Tynset - Hansmoen med -42,4 °C 8. januar.

### Nedbør

Basert på observasjoner fra værstasjonene var nedbøren i Norge som helhet 95 % for perioden januar-september. Tørrest i serien, som går tilbake til 1900, er 1904 med ca. 70 % av normalen og våtest, 1989 med 130 %.

For Finnmark, Troms og deler Nordland var nedbøren over normalen. Den var også over normalen for deler av Møre og Romsdal, samt det meste av Østlandet. Våtest i forhold til normalen var deler av Finnmark med 150-175 %. For de sørvestlige deler av Sør-Norge var nedbøren under normalen og tildels betydelig under. I deler av Vest-Agder, Rogaland og Hordaland var den bare 50-75 % av normalen, mens den for den vestlige delen av Sør-Norge for øvrig, samt deler av Trøndelag var på 75-100 %. Som helhet har Vestlandet fått 80 % av normalen og dette er det 26. tørreste i serien. Tørrest er her 1941 med 60 % og våtest er 1990 med 170 %.

Stasjonen Takle har med 1499 mm (74 % av normalen) fått *mest* nedbør hittil i år av stasjonene som er med i tabellen, etterfulgt av Kvamskogen - Jonshøgdi med 1359 mm (66 %), Fiskåbygd med 1341 mm (104 %), Modalen III med 1272 mm (ingen normal), og Eide på Nordmøre med 1271 mm (86 %). Saltdal med 156 mm (77 %) har fått *minst* nedbør hittil i år, etterfulgt av Skjåk II med 236 mm (119 %), Fokstugu med 309 mm (92 %), Lesja - Svanborg med 315 mm (114 %) og Dividalen II med 319 mm (ingen normal).

Sviland har målt den største døgnnedbøren hittil i år av stasjonene som er med i tabellen med 90,5 mm 25. august. Nedbørstasjonen Lurøy målte imidlertid 125,6 mm 27. januar.



	Tm	Av	Txm	Tnm	Txa	dt	Tna	dt	Rf	RR	RR%	Rxa	dt	T0	T20	Rd	Rd1	Skd	Pe	Ov	Fyr	Vek		
ØF 01230 HALDEN										673	121	45,1	25.8.											
ØF 03190 SARPSBORG	6,9	-0,5	11,2	3,5	25,5	11.7.	-20,5	9.1.	76	452	74	33,4	30.7.	87	66	109	68	5,2	50	96	2798	1455		
ØF 03290 RAKKESTAD	5,4	-0,4	10,3	0,7	25,2	12.7.	-32,4	9.1.	80					105	59								3158	1276
ØF 17000 STRØMTANGEN FYR	7,3	-0,4	10,0	4,9	24,3	15.8.	-17,7	9.1.	80	468	99	24,7	30.7.	78	28								2657	1454
ØF 17150 RYGGE	6,6	-0,3	10,3	3,1	24,7	15.8.	-21,4	9.1.	78	564	98	38,9	21.9.	89	47			87	5,3	49	98		2856	1395
ØF 17251 MOSS BRANNSTASJO										553		34,0	21.9.			95	75							
AK 02610 BJØRKELANGEN II										504	95	39,5	12.6.			141	79							
AK 02650 AURSKOG	4,4		10,2	-1,1	25,8	3.7.	-32,2	6.1.	78	505		34,8	30.7.	118	68								3418	1197
AK 04040 ENEBAKK - BARBØL										639	111	38,8	30.7.			137	83							
AK 04200 KJELLER	5,2	-0,4	10,5	0,2	26,3	10.7.	-31,8	7.1.	78					112	69								3227	1340
AK 04460 HAKADAL JERNBANES	5,1		10,3	0,5	26,6	10.7.	-27,1	9.1.	77	589		30,0	12.8.	113	63			71					3231	1218
AK 04740 UKKESTAD										577	98	30,5	30.7.			117	86							
AK 04780 GARDERMOEN	5,1	-0,2	9,5	0,9	24,9	3.7.	-25,8	24.2.	79	533	88	31,2	30.7.	113	64	143	83	5,6	32	123		3259	1215	
AK 11120 EIDSVOLL VERK										559	99	25,4	25.9.			119	76							
AK 17850 ÅS	5,9	-0,8	10,2	1,7	24,5	10.7.	-25,4	9.1.	78	584	106	34,4	30.7.	104	54	129	74						3026	1316
AK 19710 ASKER	6,3	-0,2	10,2	3,1	25,7	10.7.	-19,5	22.2.	77	735	111	34,0	30.7.	90	47	130	88	5,3	48	118		2916	1306	
OS 17980 OSLO - LJABRUEIEN										567		35,6	30.7.											
OS 18160 NORDSTRAND										541	108	33,0	25.9.			125	74							
OS 18230 ALNA	6,7		11,2	2,9	26,4	10.7.	-20,8	8.1.	71					88	76								2840	1465
OS 18500 BJØRNHOLT I NORDM.	4,1		9,4	-0,2	25,2	8.8.	-27,7	6.1.		807	102	33,4	6.8.	128	53		100						3492	1020
OS 18700 OSLO - BLINDERN	7,1	-0,1	11,3	3,5	26,2	10.7.	-20,5	9.1.	73	617	112	38,0	12.6.	86	70	130	88	5,5	46	112		2752	1475	
OS 18950 TRYVASSHØGDA	4,3	-0,4	7,9	1,6	21,5	8.8.	-19,5	22.2.	78	772	91	35,8	12.6.	111	7		96						3434	924
HE 00100 PLASSEN										627	114	44,4	12.6.			166	96							
HE 00180 TRYSIL VEGSTASJON	3,1	-0,2	8,8	-2,2	25,6	28.7.	-30,4	8.1.	74	616	113	38,1	12.6.	135	59		81						3767	997
HE 00610 GLØTUVOLA - TRØAN										569	128	45,9	25.9.			165	86							
HE 00700 DREVSJØ	0,9	-0,8	6,4	-4,6	22,9	28.6.	-38,7	7.1.	78					157	18								4371	686
HE 05590 KONGSVINGER	4,8		9,8	0,4	26,5	3.7.	-30,3	6.1.	76	583		48,1	12.6.	110	66		74						3325	1255
HE 06020 FLISA II	4,7	-0,3	9,7	0,2	26,4	3.7.	-31,2	8.1.	75	575	124	41,1	12.6.	113	69		75	5,4	41	110		3354	1258	
HE 07010 RENA - HAUGEDALEN	3,4	-0,3	9,3	-1,6	25,9	8.8.	-34,1	8.1.	82	615	109	32,3	12.6.	127	65	152	87	5,2	47	104		3699	1092	
HE 08140 EVENSTAD - DIH	3,2	-0,6	8,9	-2,0	25,6	3.7.	-32,9	7.1.	79					127	59								3757	1040
HE 09580 TYNSET - HANSMOEN	1,1	-0,7	6,8	-4,1	24,7	3.7.	-42,4	8.1.	76	381	115	24,1	4.7.	144	33		67						4303	760
HE 12290 HAMAR II	4,8		9,9	0,3	25,5	3.7.	-27,7	8.1.	73	515		34,9	12.6.	112	71		82						3332	1289
HE 12320 HAMAR - STAVSBERG	4,8		9,2	0,9	24,2	3.7.	-26,6	8.1.	75	508		28,8	12.6.	108	63		80						3319	1210
HE 12550 KISE PA HEDMARK	4,4	-0,5	9,1	0,2	24,8	10.7.	-29,3	24.2.	74	587	135	61,5	29.8.	111	55		85						3415	1190
OP 11500 ØSTRE TOTEN - APELS	4,7	-0,4	8,8	1,0	24,4	3.7.	-26,2	7.1.	73	595	134	25,8	12.6.	111	50		99						3338	1163
OP 12680 LILLEHAMMER - SÆTH	4,6	0,0	9,3	0,8	25,7	8.8.	-26,2	7.1.	75	524	109	27,9	24.9.	114	60		83						3379	1167
OP 13140 FÅVANG - TROMSNES										467	108	26,3	24.9.			127	72							
OP 13150 FÅVANG	3,9	-0,5	8,9	-0,5	25,0	27.6.	-29,9	7.1.	73	538	131	23,4	24.9.	115	54		114						3551	1130
OP 13160 KVITFJELL	0,7	-0,3	4,0	-1,9	18,2	3.7.	-24,0	22.2.	79					146	0								4430	464
OP 13420 VENABU	0,7	-0,4	5,2	-3,6	21,3	14.8.	-29,0	8.1.	75	526	106	27,6	1.7.	156	6	145	93	5,2	45	110		4431	551	
OP 15270 JUUVASSHØE	-3,8		-0,8	-6,5	12,2	15.8.	-24,7	21.2.	76					201	0								5657	66
OP 15480 SKJÅK II										236	119	20,2	22.7.			78	52							
OP 15730 BRÅTÅ - SLETTOM	2,2	-0,4	6,7	-1,3	22,7	2.7.	-28,5	7.1.	77	337	99	38,1	22.7.	125	14	129	68	5,8	28	147		3996	748	
OP 15890 GROTLI III	0,0		4,8	-5,1	21,1	9.8.	-40,4	8.1.	74	364		27,9	22.7.	159	4		78						4618	501
OP 16560 DOMBÅS - NORDIGARI	2,4	-0,6	7,0	-1,5	23,4	9.8.	-29,5	8.1.	73	320	124	31,6	14.7.	131	18		65						3964	766
OP 16610 FOKSTUGU	1,0	-0,2	5,3	-3,1	21,1	3.7.	-29,3	8.1.	73	309	92	30,0	25.6.	154	5	149	63	5,2	39	97		4338	531	
OP 16790 LESJA - SVANBORG										315	114	54,7	14.7.			113	57							
OP 21680 VEST-TORPA II	3,0	-0,2	8,1	-1,3	22,8	8.8.	-28,2	7.1.	81	607	106	32,6	6.8.	133	31	139	99	5,2	47	110		3805	852	
OP 23160 ÅBJØRSBRÅTEN	2,4	-0,3	6,9	-2,0	22,4	3.7.	-32,4	7.1.	77	484	107	34,0	29.6.	135	14	142	77	5,2	40	100		3968	781	
OP 23410 FAGERNES - LUFTHAV	1,7		6,9	-3,1	22,8	9.8.	-33,2	8.1.	75					144	18								4137	706
OP 23420 FAGERNES	3,7	-0,2	8,6	-0,6	25,2	3.7.	-32,5	7.1.	71	423	110	21,3	24.9.	117	56	116	80	5,1	46	90		3602	1091	
OP 23500 LØKEN I VOLBU	2,9	-0,3	7,6	-1,4	23,1	8.8.	-31,2	7.1.	71	368	84	23,0	12.6.	129	28		75						3810	901
OP 55290 SOGNEFJELLYTTA	-1,8	0,4	1,8	-5,1	17,1	15.8.	-28,0	8.1.	78					175	0								5096	224
BU 20301 HØNEFOSS - HØYBY	5,7		10,6	1,5	27,1	10.7.	-25,7	8.1.	70	466		31,0	30.7.	102	73		76						3095	1336
BU 24710 GULSVIK II	5,5		11,1	1,1	27,9	10.7.	-28,8	8.1.	72	543		22,4	29.8.	110	77		86						3147	1295
BU 24890 NESBYEN - TODOKK	4,2	-0,5	10,1	-0,9	26,6	8.8.	-31,6	8.1.	75	422	109	26,1	29.8.	125	71		67	5,1	48	97		3488	1145	
BU 25100 HEMSEDAL - HØLTO										502	92	25,9	6.8.			123	68							
BU 25110 HEMSEDAL II	2,2		7,7	-3,1	24,8	3.7.	-39,5	8.1.	70					144	27								3998	799
BU 25320 ÅL III										470	109	27,9	12.6.			134	74							
BU 25630 GEILO - OLDEBRÅTEN	1,8	-0,4	6,5	-																				



	Tm	Av	Txm	Tnm	Txa	dt	Tna	dt	Rf	RR	RR%	Rxa	dt	T0	T20	Rd	Rd1	Skd	Pe	Ov	Fyr	Vek
MR 62270 MOLDE LUFTHAVN	6,4	-0,7	10,4	3,0	26,6	11,7.	-17,0	8,1.	77					91	39						2886	1100
MR 62480 ONA II	7,3	-0,1	9,4	5,6	22,8	18,8.	-8,9	22,2.	80	794	89	55,0	19,3.	43	4	157	119				2630	1001
MR 62900 EIDE PÅ NORDMØRE										1271	86	78,3	19,3.			154	116					
MR 63420 SUNNDALSØRA III	6,9	-0,7	10,9	3,6	27,5	17,7.	-18,9	23,2.	68	772	116	59,9	19,6.	74	42		99	5,4	50	127	2786	1213
MR 64330 KRISTIANSUND LUFTH	6,8	-0,4	10,1	3,9	26,6	11,7.	-14,3	23,2.	77					73	22						2783	1046
MR 64870 TÅGDALLEN	3,9		8,3	0,3	25,5	2,7.	-23,4	22,2.	77	915		49,8	19,6.	113	32		113				3547	768
MR 65310 VEIHMOLMEN	7,2	-0,2	9,0	5,5	24,3	11,7.	-11,4	22,2.	80					45	7						2668	978
ST 10380 RØROS LUFTHAVN	0,6	-1,2	6,4	-4,6	24,4	3,7.	-42,1	8,1.	78	463	121	25,2	4,7.	151	30	151	105	5,4	42	109	4434	642
ST 10600 AURSUND										576	111	31,9	19,6.			161	117					
ST 10800 SØLENDET	0,6		5,2	-3,7	23,0	3,7.	-39,8	8,1.	78	453		16,0	23,9.	143	13		106				4460	565
ST 63705 OPPDAL - SÆTER	3,6	-0,1	7,7	-0,1	24,3	17,8.	-26,1	23,2.	68	513	108	57,3	19,6.	124	19	138	82	5,1	44	90	3656	756
ST 65940 SULA	6,9	-0,2	9,1	5,2	22,2	11,7.	-12,7	22,2.	77					49	3						2731	945
ST 66150 ORKDAL - THAMSHAM	4,7		8,8	1,3	26,2	16,7.	-27,9	7,1.	79	510		21,2	15,9.	107	27		82				3347	968
ST 67280 SOKNEDAL	3,9		8,9	-0,3	27,6	2,7.	-28,5	23,2.	78	540		53,8	19,6.	122	47		100				3548	860
ST 67560 KOTSØY	3,9		9,4	-0,3	28,5	3,7.	-31,1	23,2.	78	664		38,3	19,6.	119	58		111				3573	973
ST 68290 SELBU II	4,2		9,2	0,0	27,8	17,8.	-30,0	23,2.	75	540		20,7	19,6.	115	48		97				3494	970
ST 68860 TRONDHEIM - VOLL	5,5	-0,4	9,3	2,2	25,8	17,7.	-24,3	23,2.	77	530	88	24,5	16,9.	96	36		95	4,9	67	87	3144	1033
ST 71550 ØRLAND III	6,3	-0,4	9,7	3,3	25,9	17,8.	-18,6	23,2.	78	659	93	55,8	16,9.	79	32	156	108	5,4	45	114	2908	1018
ST 71780 ÅFJORD II	5,5	-1,2	10,4	1,5	27,8	2,7.	-23,6	23,2.	77	924	102	37,8	16,9.	103	46		116				3150	1026
ST 71810 ÅFJORD - MOMYR										1101	83	52,6	16,9.			167	127					
ST 71850 HALTEN FYR	6,4	-0,6	8,6	4,7	22,0	16,7.	-15,6	22,2.	79					62	1						2865	879
ST 71900 BESSAKER										773	100	30,3	16,9.			169	123					
ST 71990 BUHOLMRÅSA FYR	6,7	-0,2	9,2	4,6	25,0	11,7.	-15,6	23,2.	78	470	80	25,9	23,9.	69	18		96				2816	985
NT 69100 VÆRNES	5,4	-0,8	9,4	1,8	27,1	17,7.	-25,1	23,2.	77	571	90	27,0	16,9.	92	35	133	101	5,3	42	113	3190	1074
NT 69150 KVITHAMAR	5,2	-1,0	9,4	1,5	26,9	17,8.	-25,5	23,2.	73	746	117	25,3	15,9.	96	40		132				3196	1060
NT 69380 MERÅKER - EGGA	4,0	-1,0	9,3	-0,6	27,7	2,7.	-30,0	6,1.	77	588	88	30,7	22,7.	119	52		109	5,7	41	146	3541	950
NT 70150 VERDAL - REPPE	5,1	-0,5	9,3	1,6	26,7	2,7.	-24,4	6,1.	75	593	93	27,0	14,7.	98	46	150	109	5,6	45	143	3254	1049
NT 70850 KJØBLI I SNÅSA	3,2	-1,2	8,2	-1,2	26,7	17,7.	-36,3	6,1.	79	625	95	33,7	1,7.	125	41	158	109	5,7	42	136	3760	848
NT 71000 STEINKJER - SØNDRE	5,1	-0,5	9,7	1,0	27,9	16,7.	-25,4	6,1.	77	510	79	22,9	15,9.	105	48		97				3255	1058
NT 72580 NAMSOS LUFTHAVN	4,7	-0,5	8,9	1,0	27,5	2,7.	-26,6	8,1.	77					100	41						3346	976
NT 72650 OVERHALLA - UNNSET										656	79	31,6	11,3.			166	106					
NT 73500 NORDLI - HOLLAND	1,7	-0,4	6,1	-2,2	23,5	17,7.	-33,0	23,2.	78	629	129	42,5	31,7.	129	25	189	112	6,0	27	147	4141	725
NT 73550 GARTLAND	3,3		8,7	-1,9	27,0	16,7.	-33,7	6,1.	78	692		51,0	11,3.	137	47		106				3736	887
NT 74350 NAMSKOGAN	3,2	-0,3	8,6	-1,7	27,3	11,8.	-35,6	6,1.	73	672	81	37,6	31,7.	130	45		102				3745	912
NT 75020 OTTERØY										631	66	30,0	11,3.			151	108					
NT 75220 RØRVIK LUFTHAVN	5,7	-0,4	9,1	2,1	24,4	11,7.	-19,2	5,1.	78					94	17						3072	926
NT 75410 NORDØYAN FYR	6,3	-0,2	8,3	4,6	20,6	16,7.	-14,7	23,2.	77					66	1						2908	886
NT 75550 SKLINNA FYR	6,3	-0,2	8,3	4,6	20,2	16,7.	-13,7	23,2.	79					63	1						2913	869
NO 76330 BRØNNØYSUND LUFT	6,2	-0,3	9,4	3,1	25,2	12,8.	-14,8	23,2.	77					87	21						2942	980
NO 76450 VEGA - VALLSJØ	5,8	-0,4	8,3	3,0	23,6	6,8.	-16,5	23,2.	77	639	85	35,5	27,1.	87	10	181	118	5,8	27	136	3049	878
NO 76530 TJØTTA	5,9	-0,3	8,8	3,5	24,3	16,7.	-16,0	23,2.	73	688	100	30,0	26,6.	83	18		115				3017	959
NO 76750 SANDNESSJØEN LH -	6,3	-0,1	9,4	3,4	24,8	11,7.	-15,6	23,2.	74					87	23						2915	1003
NO 77180 MOSJØEN - NYRUD										848		41,0	11,3.			152	112					
NO 77230 MOSJØEN LUFTHAVN	3,5	-0,7	8,5	-0,7	25,3	12,8.	-28,5	7,1.	77	788		36,4	10,3.	122	39		116				3648	902
NO 77425 MAJAVATN V	1,9		6,8	-2,7	24,8	17,7.	-34,2	23,2.	74	657		36,0	31,7.	132	33		99				4090	757
NO 78370 BJERKA - VALLA										745	74	32,6	10,3.			159	122					
NO 78800 VARNTRISK	1,8	-0,8	5,9	-1,8	23,5	13,8.	-27,0	4,3.	80	554	105	28,5	25,1.	121	18	171	103	5,6	32	118	4128	679
NO 79480 MO I RANA III										573	61	24,0	11,3.			129	98					
NO 79600 MO I RANA LUFTHAVN	2,9	-0,9	7,6	-1,4	26,3	29,7.	-35,2	7,1.	74					125	38						3811	871
NO 79764 HJARTÅSEN	2,3		7,1	-2,0	26,1	29,7.	-25,8	5,1.	72	650		32,4	27,1.	127	31		100				3992	738
NO 80102 SOLVÆR II	5,9		8,2	4,1	22,8	17,7.	-13,1	23,2.	74					77	6						3008	857
NO 80610 MYKEN	6,0	-0,1	7,8	4,5	19,9	17,7.	-11,6	22,2.	77	604	105	49,6	27,1.	73	0	166	109	5,7	31	117	2990	782
NO 80740 REIPÅ	4,7		8,7	0,7	24,4	16,5.	-17,3	31,1.	78	664	72	52,5	27,1.	107	11		111				3343	802
NO 80850 SUNDSEFJORD										1134	88	48,0	4,6.			143	111					
NO 81680 SALTDAL	4,3	-0,4	9,1	-0,7	27,3	17,7.	-32,2	5,1.	63	156	77	23,4	11,3.	119	51	119	44	4,5	58	62	3466	1002
NO 81770 LØNSDAL										425	105	27,0	18,7.			127	87					
NO 81900 SULITJELMA										641	91	25,5	23,6.			143	105					
NO 82000 SETSÅ	4,4		8,8	0,4	26,3	6,8.	-22,8	5,1.	74	522		19,2	19,7.	115	28		107				3430	849
NO 82260 BODØ - VÅGØNES	5,0	-0,4	8,4	2,0	24,6	17,7.	-15,1	23,2.	72	702	95	22,1	27,4.	100	16		129				3247	854
NO 82290 BODØ VI	5,2	-0,3	8,0	2,8	23,1	17,7.	-14,8	23,2.	75	582	86	24,1	16,4.	90	10	157	111	5,5	39	112	3189	858
NO 82410 HELLIGVÆR II	5,6		7,7	3,8	23,3	17,7.	-12,7	23,2.	76					76	2			5,2	44	105	3104	780
NO 83300 STEIGEN																						

Januar - september 2010

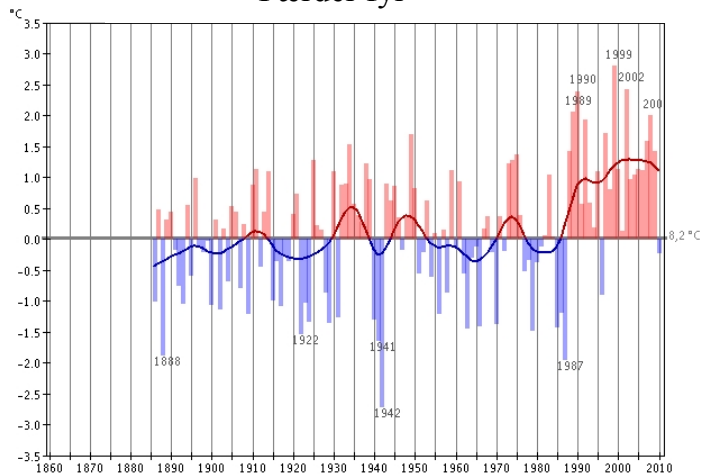
	Tm	Av	Txm	Tnm	Txa	dt	Tna	dt	Rf	RR	RR%	Rxa	dt	T0	T20	Rd	Rd1	Skd	Pe	Ov	Fyr	Vek				
TR 87640 HARSTAD STADION	4,5	-0,3	7,7	1,7	22,4	17.7.	-16,1	23.2.	73	595	110	22,1	15.8.	106	4	101	5,4	47	130	3397	731					
TR 88200 SENJA - LAUKHELLA	3,8	-0,3	7,2	-0,2	24,8	17.7.	-21,7	3.3.	73	711	109	24,0	19.7.	114	10	149	98	6,1	27	172	3591	734				
TR 88690 HEKKINGEN FYR	4,5	0,0	6,7	2,8	20,2	17.5.	-15,2	24.2.	74					85	2						3378	668				
TR 89350 BARDUFOSS	2,1	-0,3	6,6	-2,4	25,6	17.7.	-29,5	6.1.	73	526	119	24,6	20.6.	128	21	132	86	5,3	44	113	4048	715				
TR 89940 DIVIDALEN	1,3		6,8	-4,1	25,2	17.7.	-31,2	6.1.	74	319		23,9	21.6.	151	24						4255	634				
TR 90400 TROMSØ - HOLT	3,7	-0,3	6,8	1,1	21,3	17.5.	-15,7	24.2.	75	674	102	30,7	13.2.	113	4	102					3597	612				
TR 90450 TROMSØ	3,4	-0,2	6,8	0,5	21,5	8.7.	-16,7	24.2.	76	779	114	26,5	15.8.	115	7	155	107	5,5	41	125	3681	610				
TR 90490 TROMSØ - LANGNES	3,4	-0,5	6,4	0,6	21,5	17.5.	-17,8	21.2.	77	642	97	27,0	15.8.	115	3	136	103				3686	599				
TR 90650 GRUNNFJORD - STAKI										681	101	25,6	21.6.			147	100									
TR 90800 TORSVÅG FYR	4,5	0,0	6,8	2,7	22,0	17.5.	-13,1	23.2.	75					85	4						3379	582				
TR 91380 SKIBOTN II	3,0	-0,9	7,5	-1,7	26,1	7.8.	-25,8	21.2.	71	338	103	15,9	20.6.	134	17	60					3797	755				
TR 91740 SØRKJOSEN LUFTHAVN	2,7	-0,5	6,3	-0,8	22,6	26.6.	-20,9	4.1.	72	687		39,8	2.9.	116	10	129	93	5,4	48	117	3878	657				
TR 92350 NORDSTRAUM I KVÆN	3,6	-0,1	6,7	1,0	22,9	6.8.	-18,0	29.1.	74	452	139	27,9	27.6.	105	8	119	75	5,6	32	133	3626	700				
FI 92750 HASVIK LUFTHAVN	4,0	0,1	6,4	1,3	22,0	26.6.	-14,6	28.2.	77	586	109	28,3	21.6.	103	4	150	108				3539	586				
FI 92910 SOPNESBUKT										570		33,1	26.9.			145	87									
FI 93140 ALTA LUFTHAVN	2,7	-0,1	6,4	-0,8	26,2	7.8.	-26,4	21.2.	73					112	19		5,4	30	101	3874	768					
FI 93301 SUOLOVUOPMI - LULI	-1,4	-0,7	3,4	-6,4	22,8	7.8.	-41,1	21.2.	78	363	104	26,2	21.6.	151	9	75					4979	447				
FI 93700 KAUTOKEINO	-0,6	0,0	4,6	-5,7	23,5	18.5.	-41,6	21.2.	75	362	137	40,6	21.6.	145	18	142	61	6,2	21	155	4778	639				
FI 93900 SIHCAJAVRI	-1,0	0,2	3,5	-5,6	21,7	7.8.	-40,0	21.2.	80	322	109	39,2	23.7.	151	8	110	67	6,0	14	132	4863	567				
FI 94130 PORSA II										574	118	28,0	21.6.			143	95									
FI 94170 SKAIDI II										687		27,5	27.6.			156	107									
FI 94280 HAMMERFEST LUFTHAVN	2,8	0,2	5,7	0,0	22,7	26.6.	-18,4	29.1.	77	655		28,3	28.6.	114	10	124					3846	518				
FI 94500 FRUHOLMEN FYR	3,7	0,3	5,6	1,9	21,4	31.7.	-14,5	24.2.	80					92	1						3627	412				
FI 94680 HONNINGSVÅG LUFTHAVN	3,2	0,6	5,5	1,2	22,0	26.6.	-15,3	29.1.	80					106	5						3754	462				
FI 94870 OLDERFJORD										486		23,6	6.7.			147	94									
FI 95350 BANAK	1,7	-0,3	5,6	-2,1	26,3	7.8.	-31,9	21.2.	76	367	136	18,5	21.6.	116	18	125	72	5,5	36	119	4152	690				
FI 95900 VEIDNES I LAKSEFJORD										386	115	28,4	22.7.			126	75									
FI 96220 LEBESBY - KARLMYHRE										467	117	31,0	23.7.			172	96									
FI 96310 MEHAMN LUFTHAVN	2,5	-0,2	5,4	-0,3	25,0	7.8.	-18,7	24.2.	81					112	7						3940	475				
FI 96400 SLETTNES FYR	2,8	0,4	5,0	0,7	24,6	7.8.	-16,4	24.2.	80					106	3						3856	402				
FI 96560 GAMVIK II										746		43,0	11.3.			168	132	6,4	11	172						
FI 96800 RUSTEFJELBMA	0,8	-0,1	4,6	-3,6	24,2	18.7.	-33,1	8.1.	87	528	162	32,9	23.7.	125	11	193	104	6,1	19	139	4380	600				
FI 96931 POLMAK TOLLSTED										403	132	30,5	23.7.			134	75									
FI 96970 SIRBMA										396	141	31,8	23.7.			160	74									
FI 97251 KARASJOK - MARKAN	-0,2	0,1	5,1	-5,3	26,8	18.5.	-40,3	21.2.	74	341	116	36,5	27.6.	135	28	61	5,8	24	126	4656	677					
FI 97350 CUOVDDATMOHKKI	-0,7	0,1	4,2	-6,1	23,0	7.8.	-40,0	24.2.	76	357	118	40,6	5.7.	146	17	118	70	5,9	14	114	4777	596				
FI 98090 BERLEVÅG LUFTHAVN	2,6	0,4	5,3	0,0	25,1	7.8.	-17,6	24.2.	81					110	9						3925	464				
FI 98360 BÅTSFJORD - STRAUM	1,1	0,1	4,2	-1,6	23,6	18.7.	-19,0	24.2.	85					128	8						4324	403				
FI 98400 MAKKAUR FYR	2,4	0,0	5,1	0,1	24,0	31.7.	-16,0	29.1.	78					112	8						3973	413				
FI 98550 VARDØ RADIO	2,7	0,7	4,9	0,8	22,4	31.7.	-13,5	24.1.	84					510	130	22,8	2.7.	104	3	193	122	6,4	9	162	3884	428
FI 98580 VARDØ LUFTHAVN	1,9		4,5	-0,5	23,6	31.7.	-15,9	28.2.	85					116	5						4092	381				
FI 98790 VADSØ LUFTHAVN	1,8	0,7	4,7	-1,1	23,0	18.5.	-19,7	2.1.	82					119	4						4137	469				
FI 99370 KIRKENES LUFTHAVN	1,5	0,7	4,8	-1,6	26,0	18.5.	-29,2	4.1.	81					112	16		5,7	36	133	4216	626					
FI 99460 PASVIK - SVANVIK	0,8	-0,3	5,4	-3,8	25,8	14.7.	-34,8	4.1.	76	401	121	19,4	2.9.	126	22	81					4386	698				
FI 99500 SKOGFOSS										405	120	21,5	2.9.			193	87									
SV 99710 BJØRNØYA	0,1	2,0	1,7	-1,6	12,3	18.7.	-17,2	6.3.	88	255	97	16,3	1.8.	127	0	168	68	6,9	5	199	4610	41				
SV 99720 HOPEN	-2,6	3,3	-0,9	-4,2	7,9	29.7.	-23,7	22.2.	90	170	52	11,9	11.7.	165	0	129	49	6,4	21	165	5339	2				
SV 99735 EDGEØYA																										
SV 99760 SVEAGRUVA	-3,9	2,0	-1,3	-6,7	12,4	20.8.	-34,2	6.3.	80					169	0						5680	75				
SV 99840 SVALBARD LUFTHAVN	-2,7	2,9	-0,3	-4,8	13,3	9.7.	-24,8	5.3.	76	132	91	16,9	18.1.	161	0	85	36	5,1	47	107	5352	84				
SV 99910 NY-ÅLESUND	-3,0	2,3	-0,5	-5,6	10,9	21.6.	-24,1	5.3.	70	231	81	23,0	17.1.	183	0	94	52	5,4	49	119	5419	49				
SV 99935 KARL XII ØYA																										
JA 99950 JAN MAYEN	1,0	2,0	2,7	-0,6	9,8	14.9.	-13,3	8.3.	83	284	60	18,8	11.9.	136	0	167	64	6,5	11	170	4361	126				
AN 99990 TROLL I ANTARKTIS	-19,6		-15,6	-23,3	3,5	12.2.	-44,1	8.7.	48					273	0						9994	0				

Tabeller basert på verdier på datastatus pr. 01.10.2010.

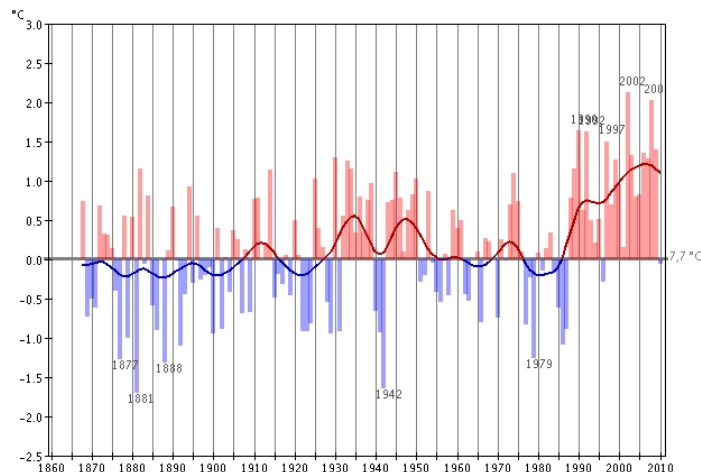


# Langtidsvariasjon av temperatur på utvalgte RCS-stasjoner Hittil i år (januar - september)

### Færder fyr



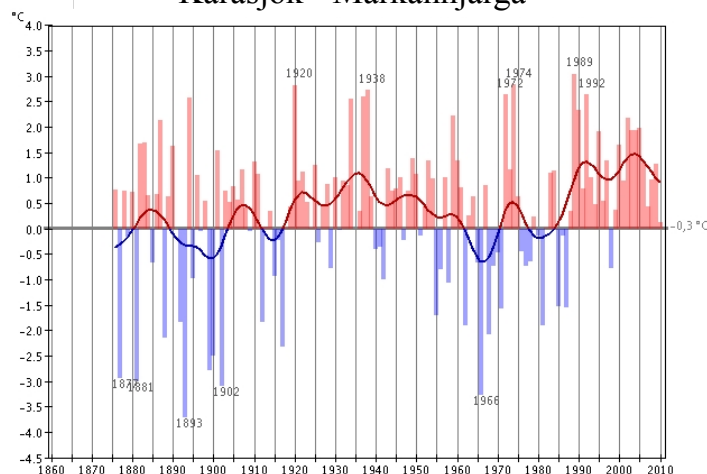
### Utsira fyr



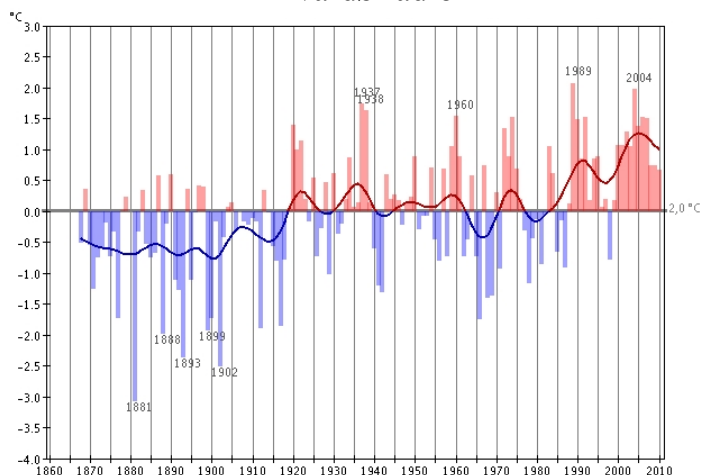
### Glomfjord

utgår denne måneden

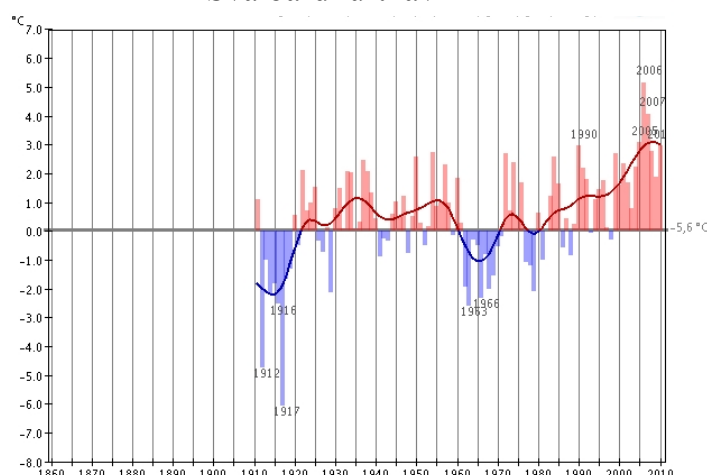
### Karasjok - Markannjarga



### Vardø radio



### Svalbard lufthavn



Utjevnet, 10 år

Varmere enn normalen

Kaldere enn normalen

RCS-stasjoner (Reference Climate Stations) tilhører det WMO-definerte nettet av verdensomspennende stasjoner med lange, homogene dataserier. Med normalen menes her middel for perioden 1961-1990. Merk at skalaen for temperaturaksene varierer fra graf til graf. Ved bruk av diagrammene skal det gjøres oppmerksom på at de kommer fra Meteorologisk institutt. Mer temperaturstatistikk for ulike landsdeler finnes på: <http://met.no/>

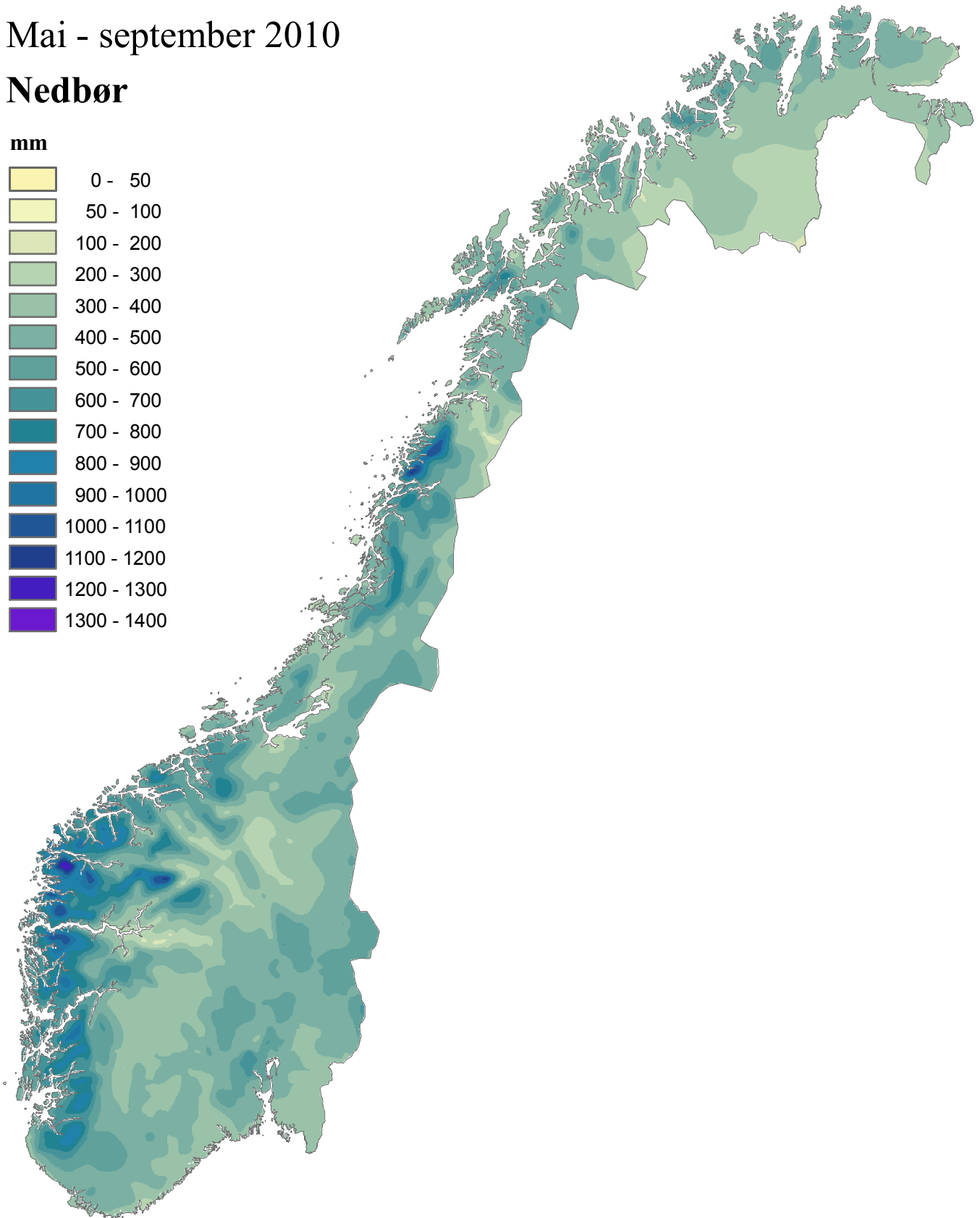
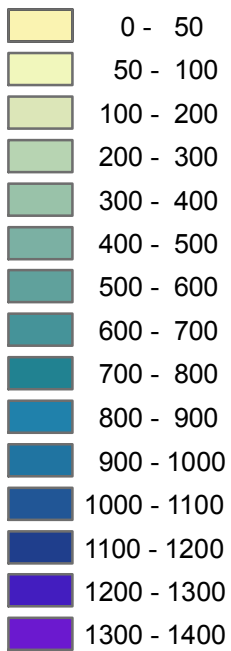


# Vekstsesong

Mai - september 2010

## Nedbør

mm



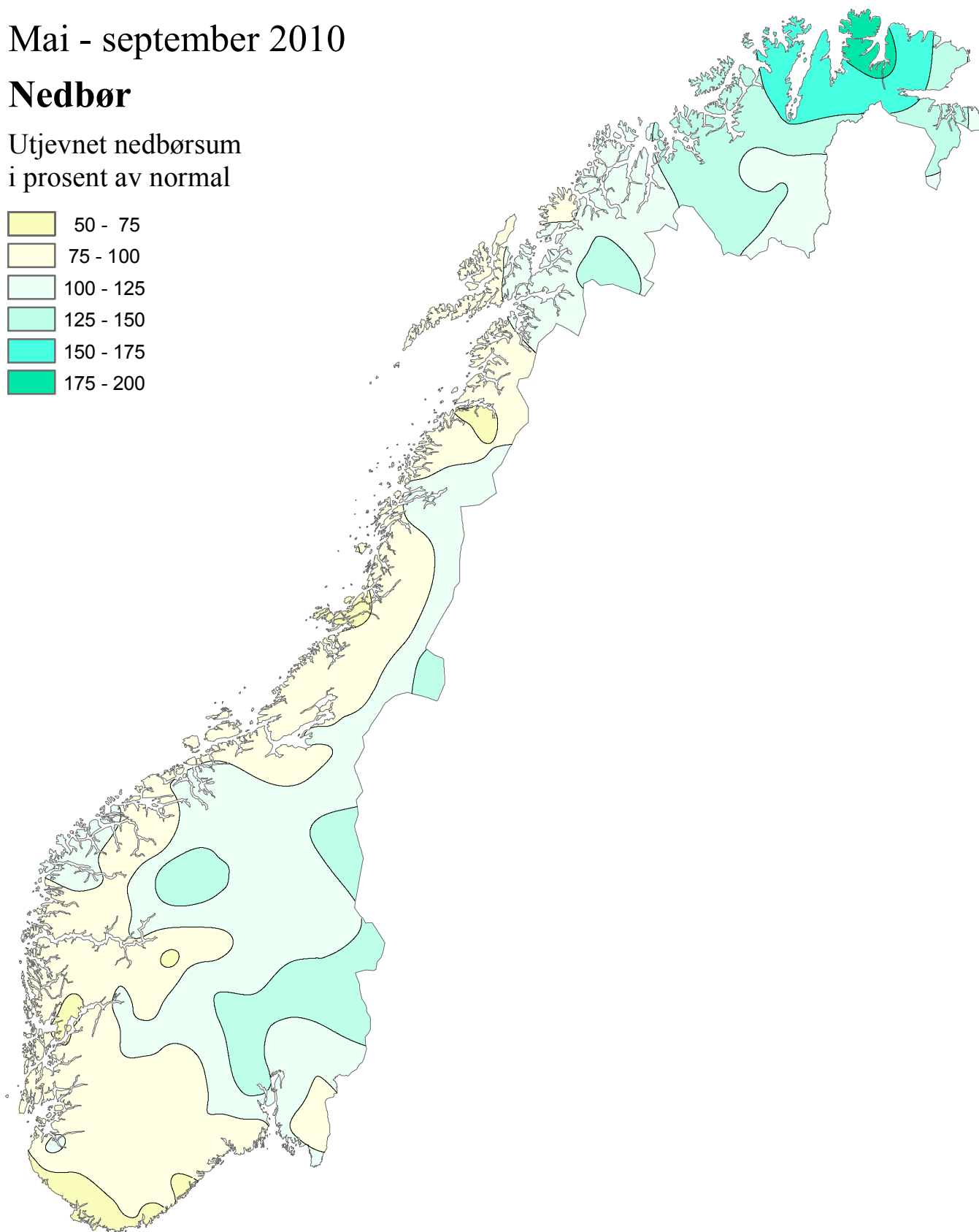
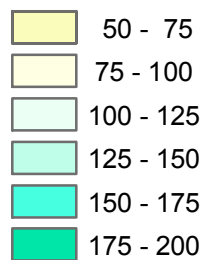


# Vekstsesong

Mai - september 2010

## Nedbør

Utjevnet nedbørsum  
i prosent av normal



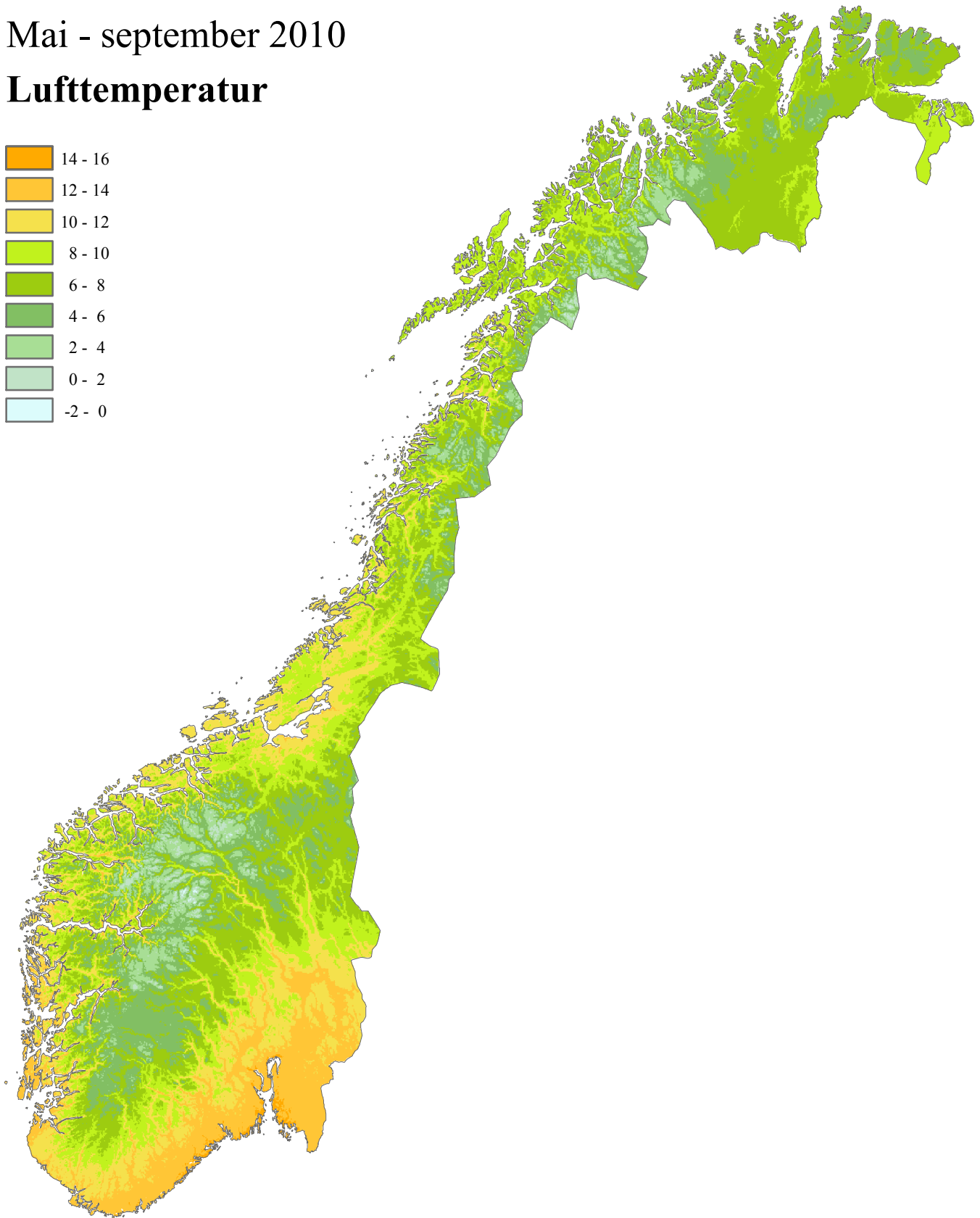
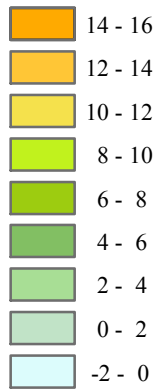
Normalperioden er 1961 - 1990



# Vekstsesong

Mai - september 2010

## Lufttemperatur





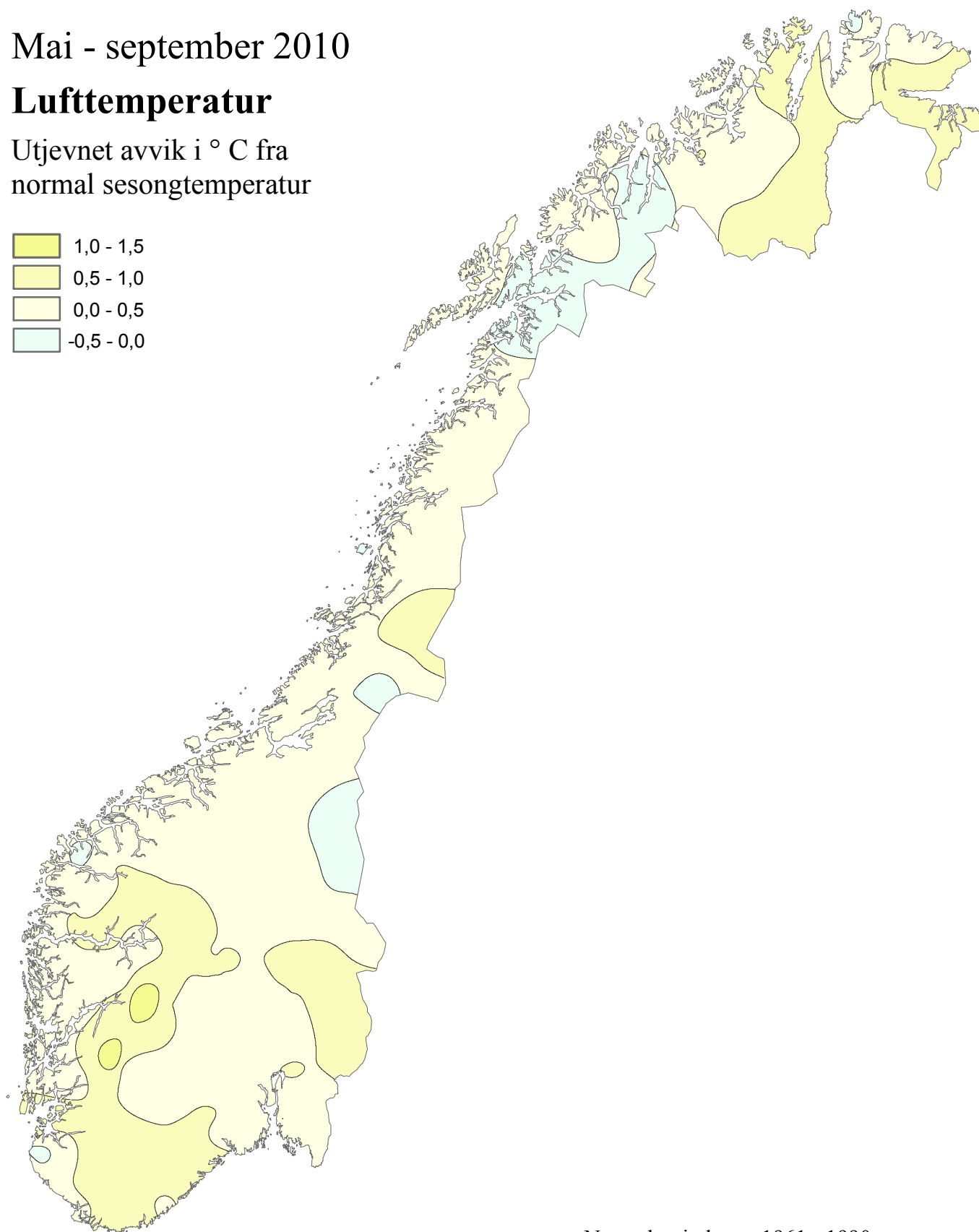
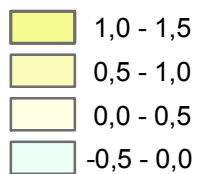


# Vekstsesong

Mai - september 2010

## Lufttemperatur

Utjevnet avvik i °C fra  
normal sesongtemperatur



Normalperioden er 1961 - 1990.



Tm : Månedstemperatur  
 Av : Avvik fra normaltemp.  
 Txm : Midlere maksimumtemp.  
 Tnm : Midlere minimumtemp.  
 Txa : Absolutt maksimumtemp.  
 dt : Dato  
 Tna : Absolutt minimumtemp.  
 Rf : Relativ fuktighet  
 RR : Absolutt maksimumtemp.  
 RR% : prosent av normalnedbør  
 Rxa : Største døgnet  
 T0 : Ant. dogn med Tmax >= 20°C  
 T20 : Ant. dogn med nedbør >= 0.1 mm  
 Rd1 : Ant. dogn med nedbør >= 1.0 mm  
 Skd : Samlet skydekke i 8-deler  
 RR : månedsnedbør  
 RR% : prosent av normalnedbør  
 Rxa : Største døgnet  
 T0 : Ant. dogn med Tmax >= 20°C  
 T20 : Ant. dogn med nedbør >= 0.1 mm  
 Rd1 : Ant. dogn med nedbør >= 1.0 mm  
 Skd : Samlet skydekke i 8-deler  
 Pe : Ant. penvarsdager  
 Ov : Ant. overskyede dager  
 Fyz : Fyring graddager, base 17°  
 Vek : Vekst graddager, base 5°

	Tm	Av	Txm	Tnm	Txa	dt	Tna	dt	Rf	RR	RR%	Rxa	dt	T0	T20	Rd	Rd1	Skd	Pe	Ov	Fyr	Vek		
TE	32060	GVARV - NES	13,8	0,6	19,7	9,0	28,7	10,7	-2,4	11,5	70	365	100	37,5	6,8	4	81	44				524	1354	
TE	32890	HØYDALSMO II	10,3		15,9	4,9	24,2	17,6	-6,9	11,5	74	463		39,0	11,8	22	27	50				1020	855	
TE	33890	VÅGSLI	8,4	0,0	13,3	3,4	20,9	28,7	-10,0	5,5	72	365	95	28,5	21,7	35	7	67	46			1309	615	
TE	34130	JOMFRULAND	14,5	0,8	17,6	11,6	24,1	8,8	2,0	6,5	75					0	42					423	1451	
TE	37230	TVEITSUND	12,9	0,6	18,5	7,7	26,8	10,7	-3,4	11,5	69	421	91	46,8	16,5	10	67	44				646	1209	
AA	35860	LYNGØR FYR	14,4	0,6	17,0	11,9	23,7	15,8	1,6	12,5	73					0	20					433	1436	
AA	36060	ARENDALE BRANNSTAS										388	91	41,0	14,8		61	43						
AA	36140	REVESAND																	4,9	29	43			
AA	36200	TORUNGEN FYR	14,0	0,7	16,5	11,6	22,3	3,6	1,4	12,5	78	261	73	20,8	13,8	0	15	35				478	1376	
AA	36560	NELAUG	13,7	0,8	18,9	8,9	27,1	10,7	-1,8	6,5	68	380	74	29,7	19,8	8	74	59	41	5,0	22	40	538	1333
AA	38140	LANDVIK	14,0	0,3	18,4	9,6	25,5	10,7	-2,1	12,5	71	382	77	39,3	12,9	4	61	38				480	1384	
AA	38421	SENUMSTAD										392	67	24,0	14,8			68	44					
AA	39690	BYGLANDSFJORD - SO	13,4	0,8	18,6	9,1	28,2	17,6	-2,3	12,5	71	471	90	37,9	11,8	6	58	76	50	4,9	29	51	574	1288
AA	40880	HOVDEN - LUNDANE	8,1	0,4	13,2	2,2	21,0	23,6	-12,0	5,5	73	304	79	26,7	16,5	55	8	43				1366	574	
VA	39040	KJEVIK	13,9	0,8	18,2	9,3	25,8	15,8	-2,8	12,5	73	303	60	41,0	12,9	7	60	37	4,9	34	48	502	1359	
VA	39100	OKSØY FYR	13,8	0,7	16,5	11,3	22,3	15,8	1,4	12,5	78					0	16					497	1353	
VA	39220	MESTAD I ODDERNES										486	79	38,5	12,9		67	51						
VA	41090	MANDAL III	14,0		18,2	10,1	25,7	22,5	-0,6	12,5	73	245		22,6	25,9	2	58	34				479	1381	
VA	41480	ÅSERAL										474	71	37,5	11,8			65	50					
VA	41670	KONSMO - HØYLAND	12,1	0,6	16,6	7,7	24,5	15,8	-3,6	12,5	74	465	73	35,5	24,8	9	31	76	55	4,8	33	51	753	1096
VA	41770	LINDESNES FYR	13,2	0,6	15,3	11,2	22,5	15,8	2,5	12,5	79	308	70	43,5	16,9	0	4	62	43	4,5	40	36	593	1253
VA	41820	KVÅVIK										466	72	33,9	14,9			63	46					
VA	42160	LISTA FYR	12,8	0,3	15,3	10,2	23,2	21,7	-0,6	12,5	80	318	69	27,2	24,8	2	14	38	4,6	35	38	663	1183	
VA	42940	SIRDAL - SINNES	10,1		15,2	5,5	23,6	15,8	-6,2	12,5	75	384		37,5	24,8	18	19	51				1050	821	
RO	43010	EIK - HOVE	12,6	0,5	17,8	7,3	27,6	15,8	-4,1	5,5	76	531	69	49,6	12,9	12	49	49	5,4	20	67	685	1164	
RO	43350	EIGERØYA	12,1	0,0	14,4	10,3	22,3	21,7	0,6	11,5						0	5					754	1090	
RO	43360	EGERSUND										530	92	44,0	12,9			63	54					
RO	44080	OBRESTD FYR	11,7	0,2	13,9	9,3	23,5	16,8	-1,4	5,5	81	355	68	33,8	24,8	2	5	53				812	1030	
RO	44300	SÆRHEIM	12,0	-0,3	15,1	9,4	23,8	2,7	0,2	11,5	79	450	86	36,7	25,8	0	15	55				771	1076	
RO	44480	SØYLAND I GJESDAL										778	97	72,0	25,8			91	68					
RO	44560	SOLA	13,1	0,5	16,4	9,9	26,6	2,7	-1,5	5,5	77	408	81	25,5	12,9	1	21	70	55	5,2	29	53	623	1232
RO	44610	KVITSØY - NORDBØ	12,5	0,5	14,8	10,8	22,4	16,8	1,6	11,5	82	388	82	27,2	25,8	0	9	55	5,1	31	55	683	1158	
RO	44640	STAVANGER - VÅLAND	12,7	0,1	16,8	9,5	26,4	2,7	0,1	11,5	76	460	89	42,8	25,8	0	26	48				668	1183	
RO	44800	SVILAND										732	104	90,5	25,8			87	62					
RO	45870	FISTER - SIGMUNDSTA	13,0	0,6	16,8	9,8	27,7	2,7	1,2	3,5	74	262		20,9	25,8	0	24	47				624	1230	
RO	46610	SAUDA	13,1	0,4	17,8	9,3	26,9	2,7	-0,6	5,5	67	582	77	53,0	12,9	1	49	95	57	5,2	33	70	612	1243
RO	46910	NEDRE VATS	12,7	0,4	17,7	8,8	26,1	15,8	-1,5	5,5	65	744	90	43,8	25,8	2	43	97	68	5,2	36	68	673	1184
RO	47260	HAUGESUND LUFTHAV	12,1	0,5	15,1	9,2	23,9	16,8	-2,2	5,5	80					2	13					757	1084	
RO	47300	UTSIRA FYR	12,0	0,4	14,3	10,2	21,3	16,8	-1,4	5,5	82	385	86	34,8	25,8	2	3	48	4,7	34	45	760	1080	
HO	25830	FINSEVATN	5,7	1,3	9,6	2,2	17,1	15,8	-18,0	5,5	83	392	92	36,1	12,9	38	0	60				1727	329	
HO	29400	SANDHAUG	5,1		9,2	1,5	17,7	9,8	-17,5	5,5	78					52	0					1820	282	
HO	46450	RØLDAL										514	93	41,0	21,7			79	56					
HO	46510	MIDLÆGER	7,5	1,3	11,1	4,6	19,3	15,8	-6,9	5,5	74					20	0					1444	515	
HO	48120	STORD LUFTHAVN	12,5	0,3	16,8	9,5	25,5	2,7	0,4	5,5	78					0	22					691	1154	
HO	48330	SLÅTTERØY FYR	12,4	0,6	14,0	10,9	22,7	2,7	1,6	11,5	82					0	5					715	1126	
HO	49490	ULLENSVANG FORSKØK	13,4	0,7	17,6	10,3	25,2	2,7	0,1	5,5	70					0	50	55				574	1286	
HO	49631	EIDFJORD II										386	105	20,0	18,9			86	61					
HO	49800	FET I EIDFJORD	8,6		13,2	4,5	22,0	15,8	-7,3	5,5	73	370	101	30,6	18,9	24	5	63				1278	628	
HO	50070	KVAMSØY	13,7		18,5	10,5	27,3	2,7	2,0	10,5	74	577	75	52,1	21,7	0	63	56	6,0	12	89	533	1332	
HO	50310	KVAMSKOGEN - JONSH	10,1	0,1	14,6	6,3	24,1	15,8	-4,3	5,5	75	829	73	44,1	16,7	10	13	74	5,3	31	69	1052	818	
HO	50500	FLESLAND	12,0	0,3	15,7	8,9	24,5	18,8	-1,0	10,5	77	559	79	31,7	12,9	2	20	81	68	5,2	26	56	764	1084
HO	50540	BERGEN - FLORIDA	12,9	0,2	17,2	9,5	26,6	18,8	0,1	5,5	69	714	83	47,0	19,9	0	37	92	70	5,2	21	53	654	1206
HO	51530	VOSSEVANGEN	12,8	0,4	18,5	8,1	27,7	15,8	-3,5	5,5	69	373	83	24,6	22,7	10	62	57				670	1195	
HO	51800	MJØLFJELL UH	9,4	0,3	14,3	5,2	23,4	15,8	-6,9	5,5	71	617	99	45,7	22,7	18	15	62				1162	722	
HO	52310	MODALEN III	11,5		17,0	7,6	26,9	15,8	-2,8	5,5	77	765		70,4	22,7	7	42	72				848	1013	
HO	52535	FEDJE	11,8	0,2	14,0	10,1	23,5	19,8	0,3	10,5	77					0	5					791	1052	
HO	53160	JODALEN - NÅSEN										551	85	43,2	22,7			80	62					
SF	52860	TAKLE	12,1	0,3	15,6	8,9	24,9	11,7	-0,6	5,5	75	869	82	61,9	22,7	2	19	97	68	5,3	25	59	756	1097
SF	52990	ORTNEVIK										456	95	47,1	22,7			87	62					
SF	53101	VANGSNES	13,2	0,7	16,5	10,4	24,2	2,7	2,1	10,5	69	352	89	45,8	22,7	0	30	44				610	1249	
SF	54110	LÆRDAL IV	12,9	0,4	18,0	8,8	27,6	2,7	-0,9	5,5	70	289	127	28,5	12,6	3	58	52				655	1216	
SF	55550	HAFSLO										378	104	40,2	22,7			66	49					
SF	55700	SGNDAL LUFTHAVN	10,3	0,2	14,7	6,2	23,6	2,7	-4,4	5,5	71					11	15					1028	839	
SF	55820	FJÆRLAND - BREMUSE	11,8	0,8	17,5	7,1	25,0	3,7	-4,7	5,5	74	519	88	59,9	22,7	12	48	64				802	1049	
SF	56420	FURENESET	12,0		15,7	8,8	25,5	16,8	-0,5	5,5	76	689		54,7	22,7	2	26	69				775	1078	
SF	56480	VÆRLANDET										646	115	53,0	22,7			87	65					
SF	57																							

	Tm	Av	Txm	Tnm	Txa	dt	Tna	dt	Rf	RR	RR%	Rxa	dt	T0	T20	Rd	Rd1	Skd	Pe	Ov	Fyr	Vek
MR 62270 MOLDE LUFTHAVN	12,0	0,3	16,4	8,5	26,6	11,7.	-2,6	4,5.	75					4	39						777	1086
MR 62480 ONA II	11,3	0,5	13,7	9,6	22,8	18,8.	0,7	4,5.	82	407	81	37,0	16,9.	0	4	90	66				868	976
MR 62900 EIDE PÅ NORDMØRE										777	98	72,2	19,6.			90	69					
MR 63420 SUNNDALSØRA III	12,5	0,2	17,0	8,9	27,5	17,7.	0,0	4,5.	70	446	112	59,9	19,6.	0	42		54	5,7	20	73	728	1157
MR 64330 KRISTIANSUND LUFTHAVN	11,5	0,3	15,2	8,5	26,6	11,7.	-2,5	4,5.	78					4	22						853	1016
MR 64870 TÅGDALLEN	9,7		14,7	5,9	25,5	2,7.	-4,7	4,5.	77	542		49,8	19,6.	10	32		61				1125	762
MR 65310 VEIHMOLMEN	11,2	0,2	13,1	9,7	24,3	11,7.	0,5	4,5.	81					0	7						888	958
ST 10380 RØROS LUFTHAVN	8,5	-0,2	14,5	3,2	24,4	3,7.	-8,5	29,9.	77	349	130	25,2	4,7.	37	30	85	64	5,7	18	62	1298	642
ST 10600 AURSUND										413	125	31,9	19,6.			94	69					
ST 10800 SØLENDET	7,9		13,1	3,7	23,0	3,7.	-6,9	9,5.	75	341		16,0	23,9.	27	13		63				1387	565
ST 63705 OPPDAL - SÆTER	9,5	0,6	14,3	5,5	24,3	17,8.	-3,6	2,5.	70	376	119	57,3	19,6.	20	19	85	50	5,4	15	53	1154	746
ST 65940 SULA	11,0	0,2	13,3	9,3	22,2	11,7.	0,2	4,5.	78					0	3						921	925
ST 66150 ORKDAL - THAMSHAM	11,2		15,4	7,9	26,2	16,7.	-1,5	27,9.	78	269		21,2	15,9.	12	27		41				902	962
ST 67280 SOKNEDAL	10,3		16,0	5,8	27,6	2,7.	-3,5	11,5.	78	344		53,8	19,6.	18	47		59				1028	855
ST 67560 KOTSØY	11,1		17,3	6,7	28,5	3,7.	-3,0	29,9.	78	430		38,3	19,6.	15	58		64				921	966
ST 68290 SELBU II	11,1		16,5	6,8	27,8	17,8.	-3,4	9,5.	74	331		20,7	19,6.	16	48		58				919	963
ST 68860 TRONDHEIM - VOLL	11,5	0,4	15,8	8,0	25,8	17,7.	-1,5	6,5.	76	306	77	24,5	16,9.	5	36		49	5,2	29	55	861	1016
ST 71550 ØRLAND III	11,4	0,3	15,4	8,1	25,9	17,8.	-1,5	4,5.	79	405	97	55,8	16,9.	2	32	88	57	5,5	23	66	864	996
ST 71780 ÅFJORD II	11,4	-0,1	17,0	7,1	27,8	2,7.	-2,6	8,5.	77	464	90	37,8	16,9.	8	46		60				876	1009
ST 71810 ÅFJORD - MOMYR										525	71	52,6	16,9.			97	66					
ST 71850 HALTEN FYR	10,6	0,0	12,6	9,1	22,0	16,7.	0,4	3,5.	81					0	1						978	872
ST 71900 BESSAKER										449	104	30,3	16,9.			100	65					
ST 71990 BUHOLMRÅSA FYR	11,2	0,2	14,0	9,1	25,0	11,7.	0,0	4,5.	78	268	82	25,9	23,9.	0	18		49				896	962
NT 69100 VÆRNES	11,8	0,2	16,2	8,1	27,1	17,7.	-2,6	4,5.	76	382	92	27,0	16,9.	5	35	77	56	5,4	19	60	830	1054
NT 69150 KVITHAMAR	11,7	0,0	16,3	7,8	26,9	17,8.	-2,5	4,5.	73	461	111	25,3	15,9.	7	40		80				841	1043
NT 69380 MERÅKER - EGGA	10,9	0,1	16,8	5,9	27,7	2,7.	-4,7	27,9.	76	386	102	30,7	22,7.	17	52		66	5,9	21	87	949	943
NT 69655 FROSTA	12,0	0,8	16,3	8,8	26,6	16,7.	-0,9	4,5.	74	321	91	35,2	16,9.	3	43	86	57				790	1089
NT 70150 VERDAL - REPPE	11,6	0,3	16,4	7,9	26,7	2,7.	-2,2	9,5.	75	400	101	27,0	14,7.	4	46	92	65	5,7	23	84	850	1035
NT 70850 KJØBLI I SNÅSA	10,2	-0,2	15,5	5,7	26,7	17,7.	-6,4	30,9.	79	408	101	33,7	1,7.	23	41	97	64	5,9	20	84	1052	845
NT 71000 STEINKJER - SØNDRE	11,7	0,0	16,9	7,3	27,9	16,7.	-3,9	4,5.	76	280	81	22,9	15,9.	9	48		53				839	1047
NT 72580 NAMSOS LUFTHAVN	11,2	0,5	15,9	7,4	27,5	2,7.	-3,0	4,5.	76					8	41						906	972
NT 72650 OVERHALLA - UNNSET										350	79	27,8	15,9.			101	55					
NT 73500 NORDLI - HOLAND	9,3	0,6	13,8	5,5	23,5	17,7.	-9,4	4,5.	76	421	133	42,5	31,7.	19	25	105	65	6,0	11	82	1178	725
NT 73550 GARTLAND	10,5		16,5	5,1	27,0	16,7.	-6,0	4,5.	77	363		27,8	14,7.	27	47		57				1011	885
NT 74350 NAMSKOGAN	10,6	0,5	16,5	5,6	27,3	11,8.	-7,5	4,5.	72	391	83	37,6	31,7.	24	45		55				982	912
NT 75020 OTTERØY										337	66	22,0	26,6.			86	59					
NT 75220 RØRVIK LUFTHAVN	10,8	0,1	14,7	7,1	24,4	11,7.	-4,9	4,5.	79					8	17						949	913
NT 75410 NORDØYAN FYR	10,6	0,1	12,8	9,1	20,6	16,7.	0,0	3,5.	78					0	1						972	878
NT 75550 SKLINNA FYR	10,5	0,1	12,5	8,9	20,2	16,7.	0,6	3,5.	82					0	1						992	856
NO 76330 BRØNNØYSUND LUFTHAVN	11,2	0,1	14,9	8,0	25,2	12,8.	-2,2	4,5.	78					2	21						898	962
NO 76450 VEGA - VALLSJØ	10,5	-0,2	13,1	7,9	23,6	6,8.	-1,7	4,5.	81	322	76	27,4	26,6.	4	10	100	61	5,8	17	77	993	865
NO 76530 TJØTTA	11,1	0,1	14,4	8,5	24,3	16,7.	-0,2	4,5.	75	356	94	30,0	26,6.	1	18		59				910	950
NO 76750 SANDNESSJØEN LH -	11,4	0,3	14,9	8,4	24,8	11,7.	-0,3	4,5.	76					1	23						878	984
NO 77180 MOSJØEN - NYRUD										343		24,0	23,8.			80	58					
NO 77230 MOSJØEN LUFTHAVN	10,6	0,2	15,8	6,3	25,3	12,8.	-4,3	4,5.	75	344		23,7	23,8.	15	39		59				976	901
NO 77425 MAJAVATN V	9,5		14,5	5,0	24,8	17,7.	-13,2	4,5.	73	368		36,0	31,7.	23	33		49				1155	757
NO 78370 BJERKA - VALLA										337	69	22,4	14,7.			94	64					
NO 78800 VARNTRERESK	9,0	0,2	13,1	5,6	23,5	13,8.	-8,6	4,5.	79	305	103	19,2	31,7.	12	18	98	56	5,7	14	70	1224	679
NO 79480 MO I RANA III										278	60	14,6	20,7.			75	57					
NO 79600 MO I RANA LUFTHAVN	10,4	0,1	15,3	6,2	26,3	29,7.	-4,1	4,5.	73					17	38						1009	869
NO 79764 HJARTÅSEN	9,5		14,7	5,2	26,1	29,7.	-7,3	7,5.	71	335		27,7	14,7.	18	31		53				1154	738
NO 80102 SOLVÆR II	10,4		12,9	8,6	22,8	17,7.	0,0	3,5.	76					0	6						1003	846
NO 80610 MYKEN	9,9	0,0	11,7	8,6	19,9	17,7.	-0,5	3,5.	80	320	98	35,4	23,8.	1	0	89	58	5,9	14	72	1078	769
NO 80740 REIPÅ	10,1		14,1	6,5	24,4	16,5.	-3,2	7,5.	79	294	59	21,6	23,7.	3	11		56				1061	795
NO 80850 SUNDSFJORD										506	73	48,0	4,6.			83	64					
NO 81680 SALTAL	11,3	0,6	16,5	6,1	27,3	17,7.	-7,0	4,5.	65	85	67	5,3	18,5.	16	51	77	29	4,8	26	42	901	991
NO 81770 LØNSDAL										278	114	27,0	18,7.			74	52					
NO 81900 SULITJELMA										365	98	25,5	23,6.			87	57					
NO 82000 SETSÅ	10,3		15,2	6,5	26,3	6,8.	-4,0	4,5.	76	304		19,2	19,7.	13	28		62				1021	841
NO 82260 BODØ - VÅGØNES	10,4	0,0	14,4	7,1	24,6	17,7.	-0,4	3,5.	74	342	80	18,7	15,8.	3	16		68				1008	849
NO 82290 BODØ VI	10,4	0,1	13,5	7,9	23,1	17,7.	-0,4	3,5.	76	300	75	21,4	15,8.	1	10	86	58	5,8	15	66	1001	852
NO 82410 HELLIGVÆR II	10,0		12,4	8,2	23,3	17,7.	0,1	3,5.	78					0	2			5,6	16			

## Mai - september 2010

	Tm	Av	Txm	Tnm	Txa	dt	Tna	dt	Rf	RR	RR%	Rxa	dt	T0	T20	Rd	Rd1	Skd	Pe	Ov	Fyr	Vek	
TR 87640 HARSTAD STADION	9,6	-0,1	13,1	6,9	22,4	17.7.	-1,2	9.5.	74	313	119	22,1	15.8.	3	4		56	6,0	16	89	1124	728	
TR 88200 SENJA - LAUKHELLA	9,6	0,2	13,3	5,9	24,8	17.7.	-3,0	6.5.	73	336	100	24,0	19.7.	5	10	85	54	6,3	9	103	1124	731	
TR 88690 HEKKINGEN FYR	9,2	0,4	11,4	7,4	20,2	17.5.	0,9	1.5.	76					0	2						1188	662	
TR 89350 BARDUFOSS	9,5	0,1	13,9	5,4	25,6	17.7.	-3,9	10.5.	71	306	124	24,6	20.6.	12	21	77	49	5,8	14	72	1152	713	
TR 89940 DIVIDALEN	8,8		14,2	3,6	25,2	17.7.	-17,5	16.5.	74	245		23,9	21.6.	36	24		36				1257	634	
TR 90400 TROMSØ - HOLT	8,9	0,0	12,2	6,1	21,3	17.5.	-1,0	1.5.	76	376	106	24,9	15.8.	3	4		54				1247	611	
TR 90450 TROMSØ	8,8	0,2	12,6	5,7	21,5	8.7.	-1,6	10.5.	75	423	115	26,5	15.8.	4	7	86	56	5,8	16	76	1254	609	
TR 90490 TROMSØ - LANGNES	8,8	0,0	11,8	6,1	21,5	17.5.	-1,4	10.5.	76	385	109	27,0	15.8.	3	3	78	56				1261	599	
TR 90650 GRUNNFJORD - STAK										390	108	25,6	21.6.				81	54					
TR 90800 TORSVÅG FYR	8,7	0,3	11,2	6,8	22,0	17.5.	0,6	9.5.	80					0	4						1273	579	
TR 91380 SKIBOTN II	9,7	-0,3	14,3	5,1	26,1	7.8.	-5,1	10.5.	72	207	109	15,9	20.6.	22	17		33				1108	751	
TR 91740 SØRKJOSEN LUFTHAVN	9,1	0,1	12,7	5,7	22,6	26.6.	-2,9	10.5.	74	444		39,8	2.9.	6	10	83	56	5,9	16	77	1207	653	
TR 92350 NORDSTRAUM I KVÆN	9,5	0,6	12,6	6,7	22,9	6.8.	-1,0	4.5.	73	302	149	27,9	27.6.	2	8	73	46	6,1	9	82	1155	700	
FI 92750 HASVIK LUFTHAVN	8,7	0,3	11,3	6,3	22,0	26.6.	-2,4	10.5.	77	361	127	28,3	21.6.	1	4	82	56				1272	585	
FI 92910 SOPNESBUKT										355		33,1	26.9.				78	49					
FI 93140 ALTA LUFTHAVN	9,9	0,4	13,4	6,8	26,2	7.8.	-1,7	7.5.	72					3	19			5,8	9	65	1097	766	
FI 93301 SUOLOVUOPMI - LULI	7,2	0,1	11,7	3,4	22,8	7.8.	-10,7	4.5.	77	290	117	26,2	21.6.	33	9		51				1494	447	
FI 93700 KAUTOKEINO	8,8	0,8	13,3	4,3	23,5	18.5.	-8,1	7.5.	74	318	140	40,6	21.6.	27	18	86	46	6,5	1	97	1257	639	
FI 93900 SIHCAJAVRI	8,1	0,8	12,4	4,0	21,7	7.8.	-10,4	4.5.	77	277	118	39,2	23.7.	32	8	66	49	6,1	3	73	1360	567	
FI 94130 PORSA II										315	120	28,0	21.6.				79	53					
FI 94170 SKAIDI II										428		27,5	27.6.				92	59					
FI 94280 HAMMERFEST LUFTHAVN	8,1	0,4	11,1	5,4	22,7	26.6.	-1,5	7.5.	78	375		28,3	28.6.	6	10		66				1360	518	
FI 94500 FRUHOLMEN FYR	7,5	0,1	9,5	6,0	21,4	31.7.	0,0	7.5.	83					0	1						1449	412	
FI 94680 HONNINGSVÅG LUFTHAVN	7,8	0,6	10,2	6,0	22,0	26.6.	-0,4	7.5.	79					1	5						1405	462	
FI 94870 OLDERFJORD										296		23,6	6.7.				90	54					
FI 95350 BANAK	9,4	0,5	13,3	6,0	26,3	7.8.	-2,4	28.8.	75	304	152	18,5	21.6.	3	18	73	50	6,0	14	87	1166	690	
FI 95900 VEIDNES I LAKSEFJORD										249	127	28,4	22.7.				70	39					
FI 96220 LEBESBY - KARLMYHRE										313	125	31,0	23.7.				98	53					
FI 96310 MEHAMN LUFTHAVN	7,8	-0,1	10,8	5,4	25,0	7.8.	-1,8	11.5.	81					5	7						1410	475	
FI 96400 SLETTNES FYR	7,4	0,5	9,5	5,6	24,6	7.8.	-0,3	7.5.	82					1	3						1476	402	
FI 96560 GAMVIK II										408		40,5	23.7.				91	68	6,6	4	107		
FI 96800 RUSTEFJELBMA	8,8	0,6	12,0	4,9	24,2	18.7.	-5,2	30.8.	84	365	178	32,9	23.7.	15	11	108	58	6,5	4	96	1255	600	
FI 96931 POLMAK TOLLSTED										303	141	30,5	23.7.				74	47					
FI 96970 SIRBMA										309	151	31,8	23.7.				94	50					
FI 97251 KARASJOK - MARKAN	9,2	0,6	14,1	4,7	26,8	18.5.	-4,8	7.5.	73	272	116	36,5	27.6.	21	28		42	6,2	9	84	1196	677	
FI 97350 CUOVDDATMOHKKI	8,5	0,8	12,8	3,9	23,0	7.8.	-7,9	4.5.	75	298	126	40,6	5.7.	28	17	69	47	6,2	3	71	1293	596	
FI 98090 BERLEVÅG LUFTHAVN	7,8	0,4	10,6	5,4	25,1	7.8.	-1,2	7.5.	81					3	9						1420	464	
FI 98360 BÅTSFJORD - STRAUM	6,9	0,2	10,0	4,4	23,6	18.7.	-4,2	1.5.	82					9	8						1551	403	
FI 98400 MAKKAUR FYR	7,3	0,1	10,0	5,4	24,0	31.7.	-0,6	7.5.	80					3	8						1482	413	
FI 98550 VARDØ RADIO	7,5	0,8	9,7	5,8	22,4	31.7.	0,2	7.5.	84	287	125	22,8	2.7.	0	3	99	59	6,7	3	102	1448	428	
FI 98580 VARDØ LUFTHAVN	7,1		9,7	5,0	23,6	31.7.	-0,7	7.5.	84					2	5						1508	381	
FI 98790 VADSØ LUFTHAVN	7,7	0,8	10,8	4,9	23,0	18.5.	-2,0	30.8.	80					7	4						1417	469	
FI 99370 KIRKENES LUFTHAVN	8,9	0,8	12,3	6,1	26,0	18.5.	-0,7	8.5.	79					4	16			6,4	7	90	1247	626	
FI 99460 PASVIK - SVANVIK	9,3	-0,1	13,5	5,4	25,8	14.7.	-4,1	30.8.	75	302	120	19,4	2.9.	11	22		55				1182	698	
FI 99500 SKOGFOSS										292	114	21,5	2.9.				105	53					
SV 99710 BJØRNØYA	3,5	1,1	4,9	2,2	12,3	18.7.	-6,8	1.5.	90	113	75	16,3	1.8.	16	0	80	29	7,4	1	136	2069	41	
SV 99720 HOPEN	1,7	1,7	3,0	0,7	7,9	29.7.	-7,4	1.5.	91	89	51	11,9	11.7.	51	0	62	24	7,1	3	114	2320	2	
SV 99735 EDGEØYA																							
SV 99760 SVEAGRUVA	2,9	1,2	4,8	1,2	12,4	20.8.	-14,7	1.5.	81					51	0						2161	75	
SV 99840 SVALBARD LUFTHAVN	3,4	1,6	5,3	1,8	13,3	9.7.	-11,3	1.5.	77	44	58	4,4	20.7.	43	0	44	13	5,8	9	79	2081	84	
SV 99910 NY-ÅLESUND	2,6	1,4	4,7	0,8	10,9	21.6.	-10,9	1.5.	73	62	42	7,4	20.5.	63	0	47	22	6,1	13	82	2208	49	
SV 99935 KARL XII ØYA																							
JA 99950 JAN MAYEN	4,2	1,6	5,7	2,9	9,8	14.9.	-4,5	2.5.	87	160	60	18,8	11.9.	28	0	75	31	6,9	6	116	1964	126	
AN 99990 TROLL I ANTARKTIS	-25,0		-20,6	-29,2	-6,6	3.5.	-44,1	8.7.	45					153	0						6422	0	

Tabeller basert på verdier på datastatus pr. 01.10.2010.

## Rekorder

Data fra vær- og nedbørstasjoner som rapporterer daglig, og som har vært i drift ti år eller mer. "Start" angir første år med lokale september-målinger.

### Stasjoner med ny september-rekord for døgnedbør

Stnr	Navn	Kommune	mm	Dato	Start	Forrige	mm
92910	Sopnesbukt	Alta (Finnmark)	33,1	26	1997	03.09.2009	22,4

### Stasjoner med ny september-rekord for høy månedsnedbør

Stnr	Navn	Kommune	mm	Start	Forrige	mm
610	Gløtvola - Trøan	Engerdal (Hedmark)	104,1	1997	2003	103,4

### Stasjoner med ny september-rekord for lav månedsnedbør

Stnr	Navn	Kommune	mm	Start	Forrige	mm
74530	Namsskogan - Bergli	Namsskogan (Nord-Trøndelag)	58,6	1999	2008	62,4
76470	Høyholm	Vevelstad (Nordland)	66,2	2000	2001	86,6
77180	Mosjøen - Nyrud	Vefsn (Nordland)	53,1 <sup>1</sup>	1997	2001	75,1
78350	Bardal	Leirfjord (Nordland)	47,9	1971	1984	64,5
78800	Vartresk	Hattfjelldal (Nordland)	35,4	1999	2001	52,8
80740	Reipå	Meløy (Nordland)	42,2	1995	2001	69,7
88200	Senja - Laukhella	Lenvik (Troms)	53,2	1997	1999	88,3

<sup>1</sup>77190 Mosjøen - Mosal hadde 32,5 mm i september 1967.

### Stasjoner med ny september-rekord for lav månedsmiddeltemperatur

Stnr	Navn	Kommune	°C	Start	Forrige	°C
43010	Eik - Hove	Lund (Rogaland)	10,7	1998	2008	10,8

### Stasjoner med ny september-rekord for maksimumstemperatur

Stnr	Navn	Kommune	°C	Dato	Start	Forrige	°C
81680	Saltdal	Saltdal (Nordland)	24,8	08	1982	01.09.2005	23,3

### Stasjoner med ny september-rekord for minimumstemperatur

Stnr	Navn	Kommune	°C	Dato	Start	Forrige	°C
40880	Hovden - Lundane	Bykle (Aust-Agder)	-8,7	29	1994	17.09.2005 23.09.2002	-7,4
43010	Eik - Hove	Lund (Rogaland)	-1,2	29	1998	30.09.2004	-,3
51800	Mjølfjell Uh	Voss (Hordaland)	-1,4	29	1999	17.09.2005	-1,2