



Meteorologisk
institutt
met.no

met.no info

Nr. 09/2009
ISSN 1503-8017
KLIMA
Oslo, 01.10.2009

Været i Norge

Klimatologisk månedsoversikt

September 2009

Knut Iden, Ketil Isaksen, Stein Kristiansen, Jostein Mamen, Hanna Szewczyk-Bartnicka



Tåkebue fra Trondheimsområdet i september. Foto: Terje O. Nordvik

Septembertemperaturen for landet som helhet var 1,7 °C høyere enn normalen og er med det den sjuende høyeste siden 1900. Månedstemperaturen var over normalen i hele landet. Månedsnedbøren i september var 120 % av normalen for landet som helhet. For Trøndelag og Helgeland var årets september den våteste på over 100 år, mens deler av Østlandet fikk sin tørreste september på over 20 år. Enkelte stasjoner i Sogn og Fjordane, Trøndelag, Nordland og Finnmark satt ny rekord for døgnedbør i september.

Postadresse
Postboks 43.
Blindern, 0313 Oslo

Besøksadresse
Niels Henrik Abelsvei 40
Innkjøring fra Problemveien

Telefon
22 96 30 00

Telefaks
22 96 30 50

e-post: met@met.no
Internett: met.no

Bankgironr
7694 05 00628

Organisasjonsnr
NO 971 274 042 MVA



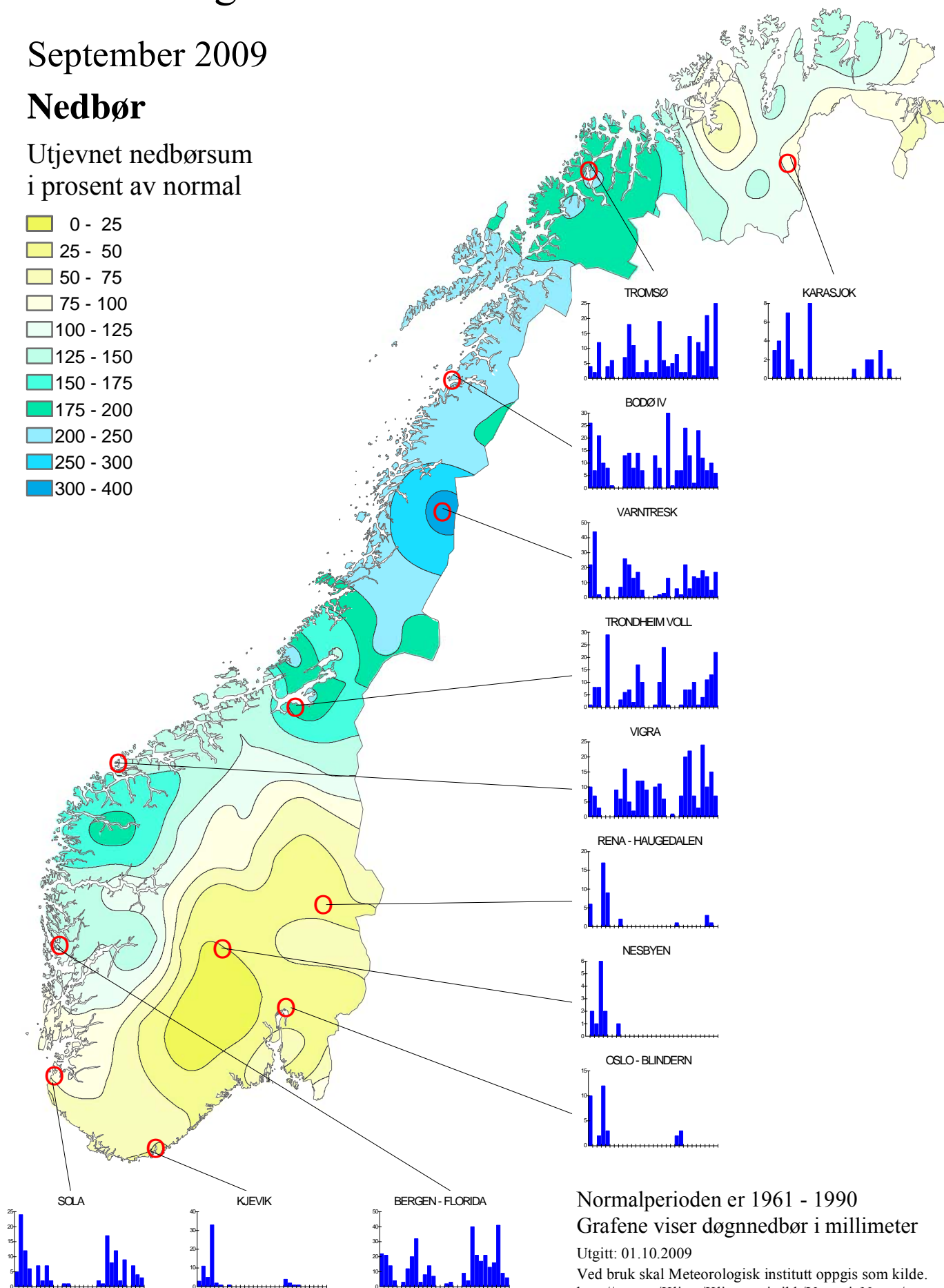
Klimatologisk månedsoversikt

September 2009

Nedbør

Utjevnet nedbørsum i prosent av normal

- 0 - 25
- 25 - 50
- 50 - 75
- 75 - 100
- 100 - 125
- 125 - 150
- 150 - 175
- 175 - 200
- 200 - 250
- 250 - 300
- 300 - 400



Normalperioden er 1961 - 1990
Grafene viser døggnedbør i millimeter

Utgitt: 01.10.2009

Ved bruk skal Meteorologisk institutt oppgis som kilde.
http://met.no/Klima/Klimastatistikk/Varet_i_Norge/



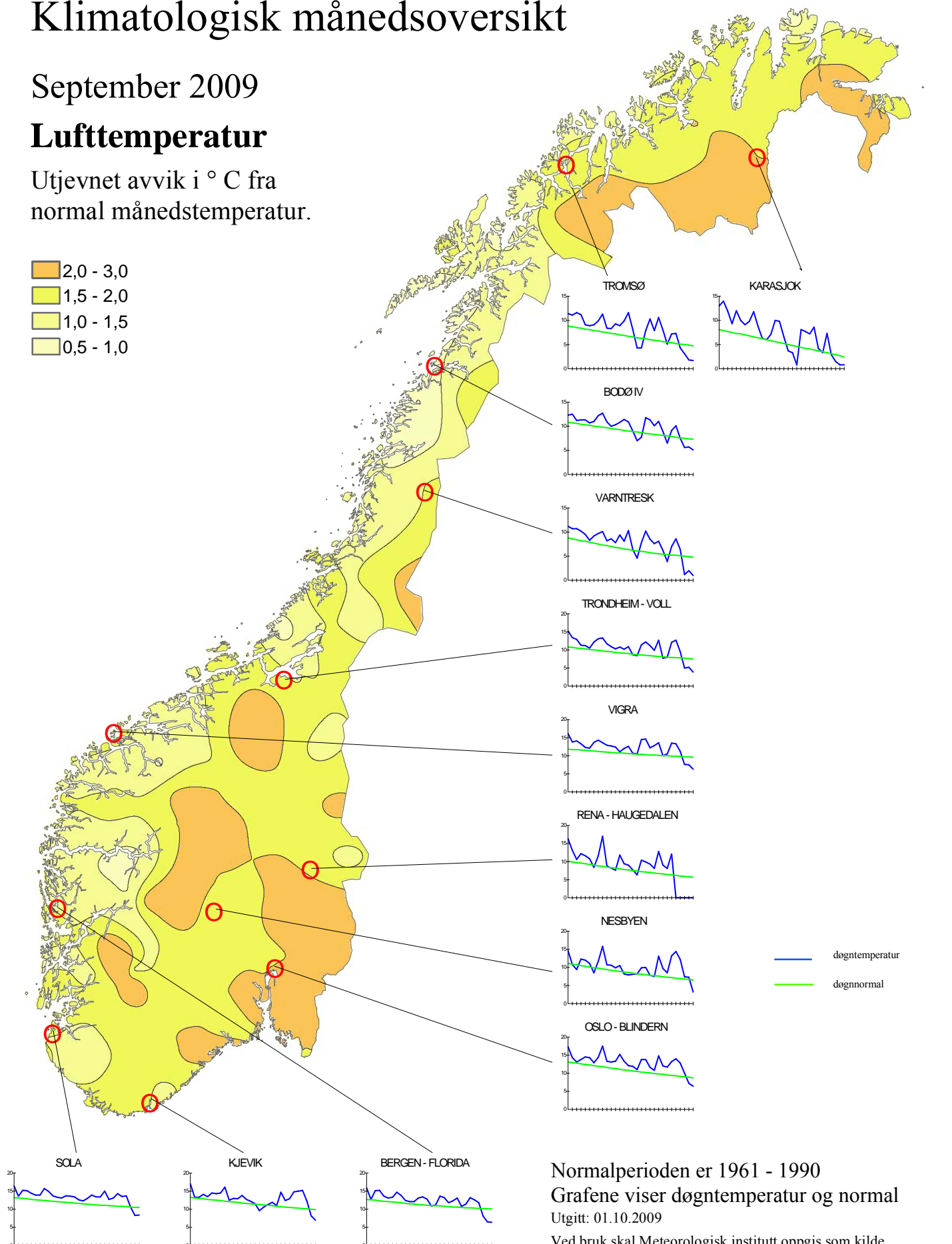
Klimatologisk månedsoversikt

September 2009

Lufttemperatur

Utjevnet avvik i °C fra normal månedstemperatur.

- 2,0 - 3,0
- 1,5 - 2,0
- 1,0 - 1,5
- 0,5 - 1,0



Normalperioden er 1961 - 1990
Grafene viser døgntemperatur og normal
Utgitt: 01.10.2009

Ved bruk skal Meteorologisk institutt oppgis som kilde.
http://met.no/Klima/Klimastatistikk/Varet_i_Norge/



Været i Norge - september 2009

Septembertemperaturen for landet som helhet var $1,7\text{ }^{\circ}\text{C}$ høyere enn normalen og er med det den sjuende høyeste siden 1900. Månedstemperaturen var over normalen i hele landet. Månedsnedbøren i september var 120 % av normalen for landet som helhet. For Trøndelag og Helgeland var årets september den våteste på over 100 år, mens deler av Østlandet fikk sin tørreste september på over 20 år. Enkelte stasjoner i Sogn og Fjordane, Trøndelag, Nordland og Finnmark satt ny rekord for døgnnedbør i september.

Lufttemperatur

Månedstemperaturen for Norge som helhet i september var $1,7\text{ }^{\circ}\text{C}$ høyere enn normalen. Det er sammen med 1967 den 7. varmeste september som er registrert for Norge sett under ett. Rekorden er fra 1999 med $3,5\text{ }^{\circ}\text{C}$ over normalen, etterfulgt av 1934, 1949 og 2006, alle med $3,0\text{ }^{\circ}\text{C}$ over. For dette datasettet er det utarbeidet en serie tilbake til 1900. Månedstemperaturen var over normalen i hele landet. Størst positivt temperaturavvik fikk deler av Østlandet, fjellet i Sør-Norge, samt Finnmarksvidda, med opp mot $2,5\text{ }^{\circ}\text{C}$ over enkelte steder.

Høyest var månedstemperaturen langs kysten av Vestfold og Østfold. Færder fyr hadde $14,8\text{ }^{\circ}\text{C}$ ($1,9\text{ }^{\circ}\text{C}$ over normalen), etterfulgt av Svenner fyr med $14,6\text{ }^{\circ}\text{C}$ (foreløpig ingen normal) og Strømtangen fyr med $14,5\text{ }^{\circ}\text{C}$ ($2,2\text{ }^{\circ}\text{C}$ over). Laveste månedstemperatur kom i fjellet i Sør-Norge. Juvvasshøe (i Jotunheimen) var kaldest med $0,6\text{ }^{\circ}\text{C}$ (foreløpig ingen normal), etterfulgt av Sognefjellhytta med $3,0\text{ }^{\circ}\text{C}$ ($1,8\text{ }^{\circ}\text{C}$ over) og Sandhaug (på Hardangervidda) med $4,7\text{ }^{\circ}\text{C}$ (foreløpig ingen normal).

Høyeste maksimumstemperatur kom på Sunndalsøra med $24,7\text{ }^{\circ}\text{C}$ 1. september. Juvvasshøe registrerte månedens laveste minimumstemperatur med $-9,0\text{ }^{\circ}\text{C}$ 28. september.

Nedbør

Basert på observasjoner fra værstasjonene var månedsnedbøren for Norge 120 % av normalen. Store deler av Vestlandet, Trøndelag og Nord-Norge fikk betydelig mer nedbør enn normalen. Trøndelag og Helgeland som helhet fikk 210 % av normalen og er med dette den våteste september som er registrert. For dette datasettet er det utarbeidet en serie tilbake til 1900. Også andre deler av Nordland, samt deler av Hordaland og Sogn og Fjordane fikk svært mye nedbør, og en rekke stasjoner satt ny rekord (se egen liste). Østlandet og Sørlandet fikk betydelig mindre nedbør enn normalen. Enkelte områder her fikk under 30 % av normalen og en må over 20 år tilbake for å finne en tørrere september.

Åfjord - Momyr fikk mest nedbør av stasjonene i denne oversikten med 553,5 mm (221 % av normalen), etterfulgt av Takle med 535,5 mm (138 %) og Kvamskogen - Jonshøgdi med 531,1 mm (135 %). Nedbørstasjonen Lurøy i Nordland satt ny rekord med hele 834,7 mm (240 %). Førrige rekord var 688,4 mm (198 %) fra 2005. Målingene her startet i 1923.

Rjukan registrerte 5,7 mm (6 % av normalen) og fikk minst nedbør av stasjonene, etterfulgt av Løken i Volbu med 12,7 mm (22 %) og Kongsberg brannstasjon med 13,2 mm (14 %).

Takle målte størst døgnnedbør av stasjonene i denne oversikten med 94,7 mm 9. september. Enkelte stasjoner i Sogn og Fjordane, Trøndelag, Nordland og Finnmark satt ny rekord for døgnnedbør i september (se egen liste).

Arktis og maritimt - september 2009

Arktis

Svalbard lufthavn fikk en middeltemperatur på 1,7 °C (1,4 °C over normalen), Ny-Ålesund fikk 1,2 °C (1,5 °C over) og Hopen 2,1 °C (1,4 °C over). Månedstemperaturen på Jan Mayen var 3,8 °C (1,0 °C over).

Høyeste maksimumstemperatur kom på Jan Mayen med 9,9 °C 13. september. Ny-Ålesund hadde månedens laveste minimumstemperatur med -7,4 °C 15. september.

Bjørnøya fikk mest nedbør av de arktiske stasjonene med 94,5 mm (215 %), etterfulgt av Ny-Ålesund med 50,4 mm (110 % av normalen).

Ny-Ålesund målte størst døgnedbør av de arktiske stasjonene med 15,6 mm 8. september.

Maritimt

Største vindhastighet på de maritime stasjonene var 25,5 m/s (full storm), målt på Heidrun den 9. med vindretning fra sørvest. De høyeste bølgene ble målt på Draugen i den samme vær-situasjonen med 10,1 m i signifikant bølgehøyde.

Månedstemperaturen for september på Ekofiskfeltet var 14,1 °C. I denne måleserien, som går tilbake til 1980, er det 6 år med høyere septemberværdi. Høyest er 1999 med 15,7 °C.

Værskipet Polarfront hadde denne måneden sitt årlige vedlikehold og var derfor borte fra sin posisjon (66° N, 2° Ø) i perioden 6-16 september. I tabellen er det derfor ikke gjengitt månedsverdier fra stasjonen.

Månedsmiddelet for sjøtemperaturen på Ekofiskfeltet mangler også for september.

	FX	DD	Dt	Max Hm0	Dt	TAM	Av	Per	TWM	Av
Norne	22,6	215	9	9,5*/8,8**	9	10,6	-	-	11,9	-
Heidrun	25,5	215	9	9,0	9	10,4	-0,4	96-03	12,0	-
Draugen	23,6	215	9	10,1	9	11,0	-0,7	96-03	11,4	-
Polarfront	-	-	-	-	-	-	-	61-90	-	-
Gullfaks C	20,5	215	8	7,4	9	11,9	0,7	80-03	-	-
Troll A	19,8	145	8	5,3	9	12,5	-	-	-	-
Heimdal	17,1	150	8	4,6	9	12,6	-	-	13,5	-
Sleipner****	16,7	210	8	4,2	8/22	13,2	0,0	94-03	-	-
Ekofisk	15,0	240	22	4,1**/-***	4	14,1	0,7	80-03	-	-

* WaMoS Bølgeradar, ** Waverider, *** Laser på sørlige flammetårn, **** Ufullstendig dataserie

FX = Største 10 min middelvind i måneden i m/s

DD = Retning FX kom fra i grader

Dt = Dato FX inntraff

Max Hm0 = Største signifikante bølgehøyde i meter

Dt = Dato Max Hm0 inntraff

TAM = Månedsmiddeltemperatur

Av = Avvik fra normalen (1961-90) eller fra gjennomsnitt for oppgitt periode

Per = Periode for beregning av Av

TWM = Midlere sjøtemperatur

Takk for bidrag fra :

Åse Moen Vidal - klimatologisk database

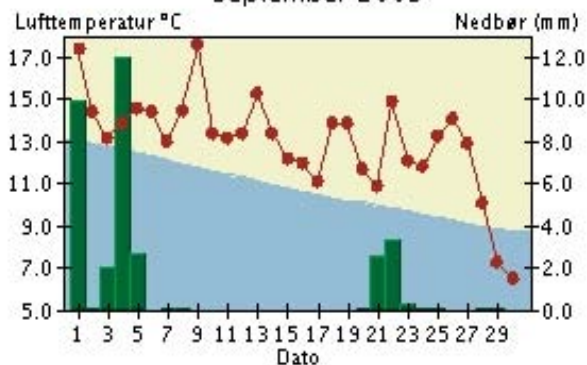
Solfrid Agersten - Java applikasjon (KDVH)

Keywords : Norwegian climate, monthly statistics, temperature anomalies, precipitation anomalies, extreme events, anomaly maps

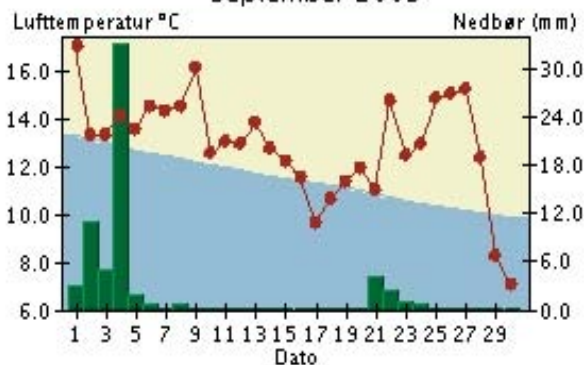
Døgntemperatur og døgnnedbør

September 2009

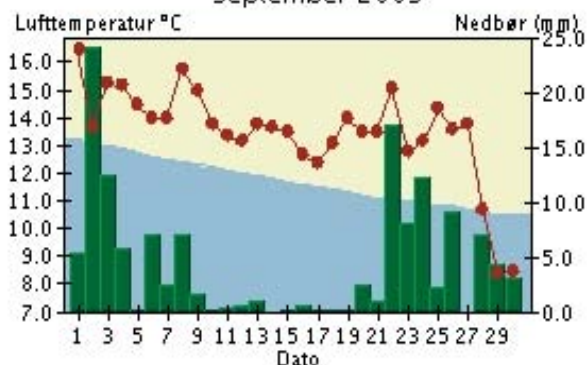
Oslo - Blindern
September 2009



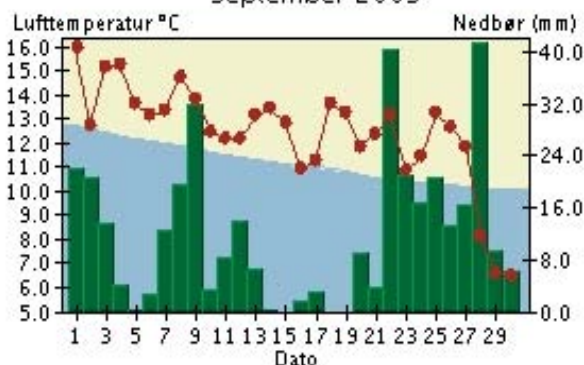
Kjevik
September 2009



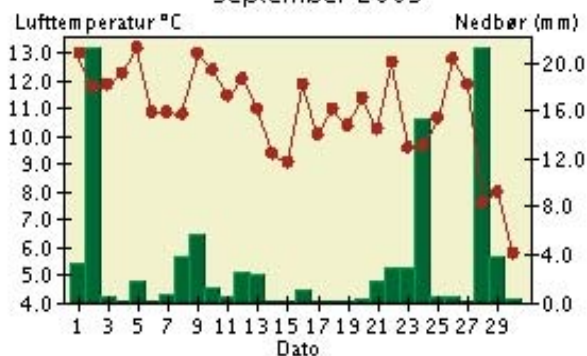
Sola
September 2009



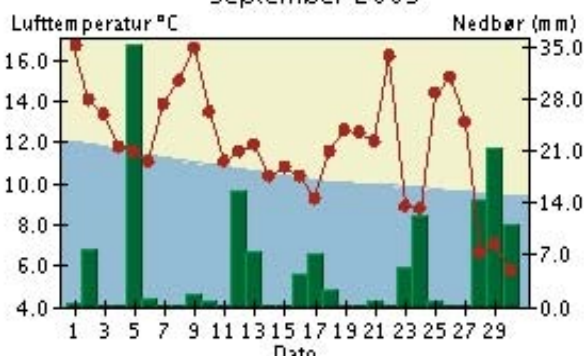
Bergen - Florida
September 2009





Lærdal
September 2009




Sundalsøra
September 2009



 Døgntemperatur

 Varmere enn normalen

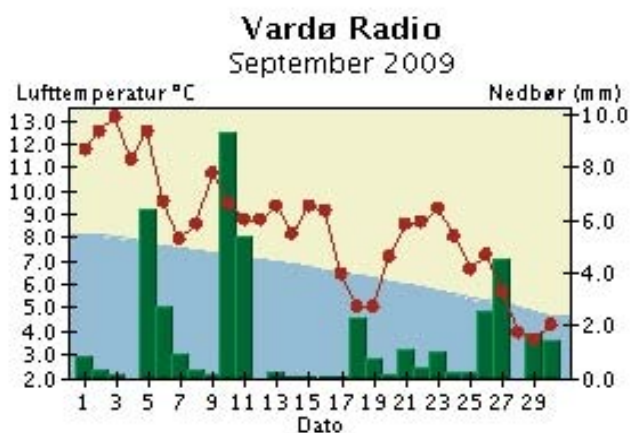
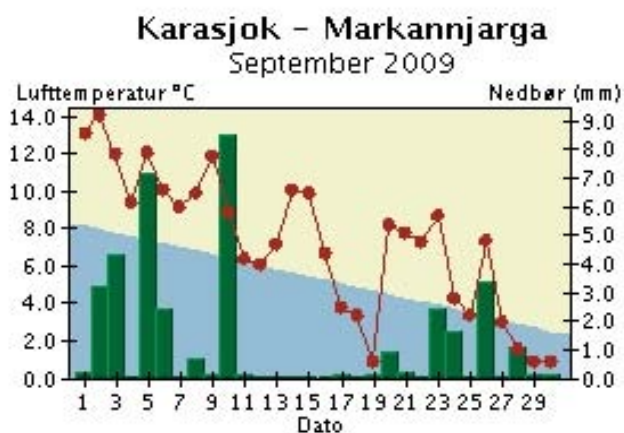
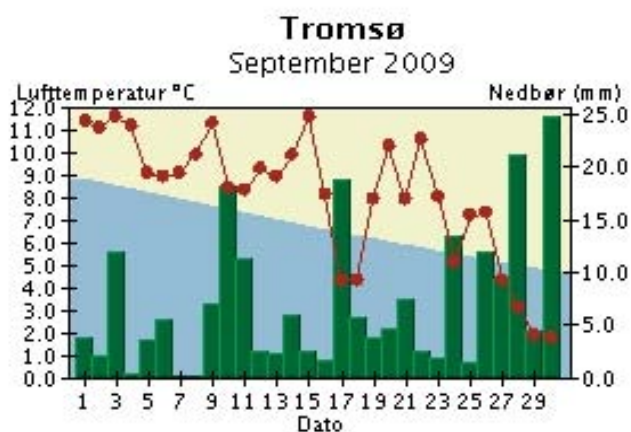
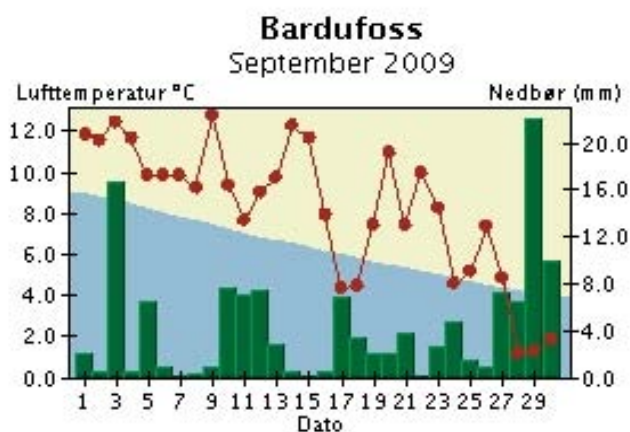
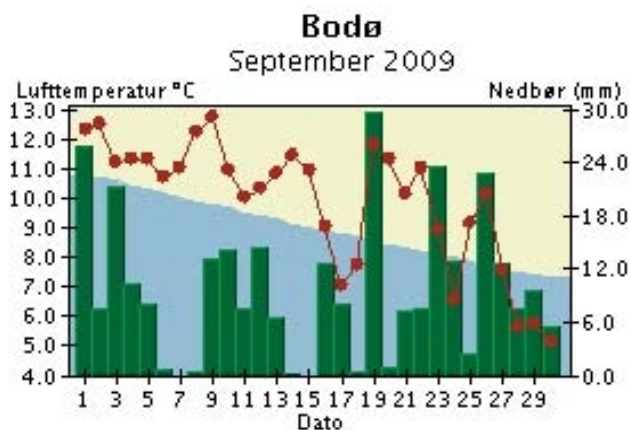
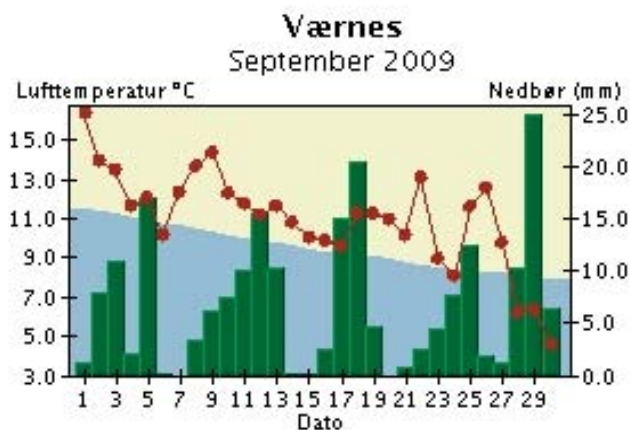
 Kaldere enn normalen


 Døgnnedbør


Nedbøren er målt kl. 07 normalt tid og er falt i løpet av foregående 24 timer. Døgntemperaturen er middeltemperaturen for temperaturdøgnet (kl. 19-19). Med normalen menes her middel for perioden 1961-1990. Merk at skalaen for temperatur- og nedbøraksene varierer fra graf til graf. Ved bruk av diagrammene skal det gjøres oppmerksom på at de kommer fra Meteorologisk institutt.


Døgntemperatur og døgnnedbør

September 2009



 Døgntemperatur

 Varmere enn normalen

 Kaldere enn normalen

 Døgnnedbør

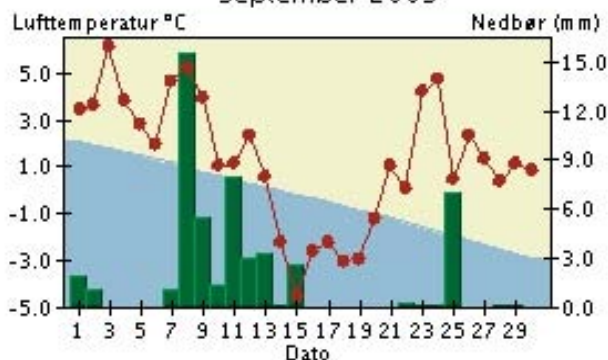
Nedbøren er målt kl. 07 normaltid og er falt i løpet av foregående 24 timer. Døgntemperaturen er middeltemperaturen for temperaturdøgnet (kl. 19-19). Med normalen menes her middel for perioden 1961-1990. Merk at skalaen for temperatur- og nedbøraksene varierer fra graf til graf.

Ved bruk av diagrammene skal det gjøres oppmerksom på at de kommer fra Meteorologisk institutt.

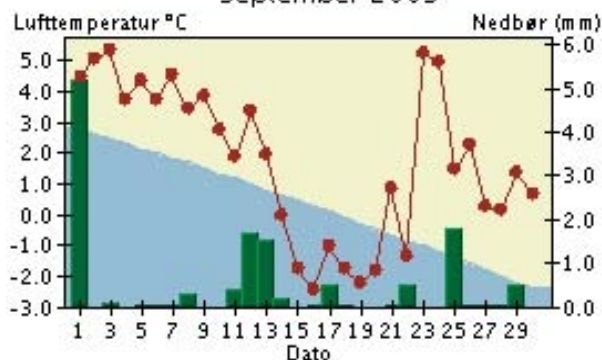
Døgntemperatur og døgnnedbør

September 2009

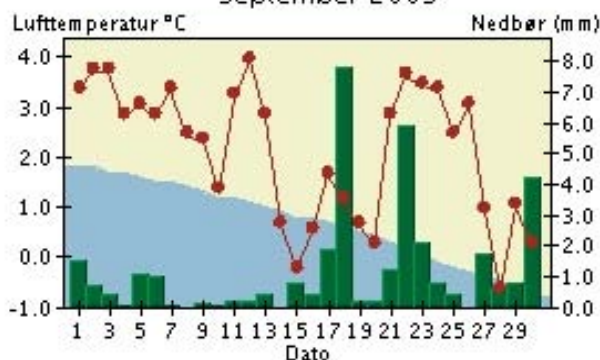
Ny-Ålesund
September 2009



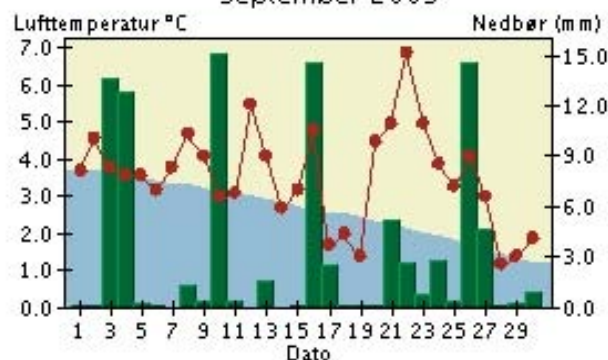
Svalbard Lufthavn
September 2009



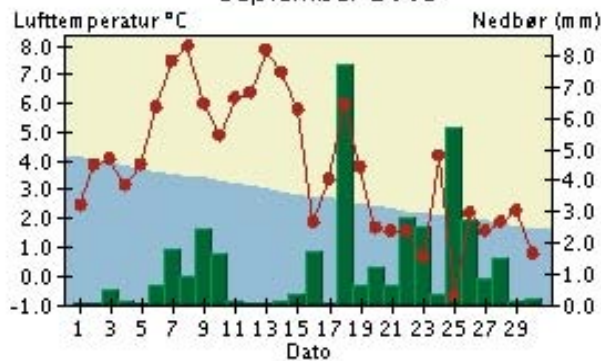
Høpen
September 2009



Bjørnøya
September 2009



Jan Mayen
September 2009



Døgntemperatur

Varmere enn normalen

Kaldere enn normalen

Døgnnedbør

Nedbøren er målt kl. 07 normalt tid og er falt i løpet av foregående 24 timer. Døgntemperaturen er middeltemperaturen for temperaturdøgnet (kl. 19-19). Med normalen menes her middel for perioden 1961-1990. Merk at skalaen for temperatur- og nedbøraksene varierer fra graf til graf.

Ved bruk av diagrammene skal det gjøres oppmerksom på at de kommer fra Meteorologisk institutt.

	Tm	Av	Txm	Tnm	Txa	dt	Tna	dt	Rf	RR	RR%	Rxa	dt	T0	T20	Rd	Rd1	Skd	Pe	Ov	Fyr	Vek
ØF 01130 PRESTEBAKKE	12.2	1.8	16.4	8.7	23.0	1	-1.2	30	83	96.2	98	27.5	4	1	3	13	10	4.2	7	5	148	216
ØF 01230 HALDEN										56.2	65	18.0	4			14	9					
ØF 03190 SARPSBORG	13.4	2.3	17.3	10.0	23.7	1	0.2	30	74	30.0	31	10.5	22	0	3	9	5	4.2	9	4	111	251
ØF 03290 RAKKESTAD	12.0	1.6	17.0	7.3	23.2	1	-3.8	30	80	69.2	81	27.4	5	2	2		9				150	213
ØF 17000 STRØMTANGEN FYR	14.5	2.2	16.8	12.3	20.3	1	4.2	30	76	29.9	37	11.8	4	0	1		6				74	286
ØF 17150 RYGGTE	13.3	2.5	17.2	9.7	21.1	1	-1.1	30	75	70.1	75	42.3	5	1	2		8	4.5	6	5	111	250
ØF 17251 MOSS BRANNSTASJO										70.8		43.0	5			9	7					
AK 02610 BJØRKELANGEN II										52.7	60	25.0	5			13	5					
AK 02650 AURSKOG	11.0		17.2	5.3	23.1	1	-6.1	30	79	42.3		18.1	5	3	3		5				180	186
AK 04040 ENEBAKK - BARBØL										58.2	61	26.5	5			11	7					
AK 04440 HAKADAL - BLIKSRUD	10.8	1.6	16.5	6.1	20.2	9	-2.8	30	85	46.6	41	20.9	4	2	1	9	5	4.6	6	6	186	178
AK 04460 HAKADAL JERNBANES	10.8		16.9	5.5	20.4	9	-3.5	30	78	49.2		23.1	4	2	2		5				185	177
AK 04740 UKKESTAD										40.2	43	15.0	4			9	6					
AK 04780 GARDERMOEN	11.4	2.1	16.6	6.9	20.3	1	-2.9	30	75	36.4	38	12.6	5	2	2	11	6	4.8	6	5	168	195
AK 19710 ASKER	12.3	1.8	17.2	8.8	21.4	9	2.4	30	73	37.0	36	18.8	4	0	3	6	4	4.4	6	8	142	219
OS 17980 OSLO - LJABRUEIEN										40.1		15.4	5				3					
OS 18160 NORDSTRAND										34.8	43	14.2	4			8	5					
OS 18230 ALNA	12.8		17.9	8.2	22.3	9	-2.4	30	69					1	5						127	234
OS 18500 BJØRNHOLT I NORDM	10.5		15.7	6.2	19.5	9	-2.2	30		43.0	34	19.2	4	2	0		5				196	165
OS 18700 OSLO - BLINDERN	12.9	2.1	18.2	8.5	23.0	9	0.1	29	71	32.8	36	12.0	4	0	7	8	6	4.8	4	8	123	237
OS 18950 TRYVASSHØGDA	10.0	1.8	13.8	7.3	17.8	9	0.9	29	76	40.3	30	16.1	4	0	0		6				209	152
HE 00100 Plassen										43.0	49	14.8	4			26	8					
HE 00180 TRYSIL VEGSTASJON	8.8	1.3	15.8	3.5	19.9	26	-4.3	29	72	47.6	53	12.6	5	9	0		8				246	123
HE 00700 DREVSJØ	7.9	2.0	13.1	2.8	18.1	15	-2.9	21	73					10	0						274	97
HE 05590 KONGSVINGER	11.4		17.0	6.9	21.5	1	-1.8	30	76	40.2		15.7	5	2	2		7				168	194
HE 06020 FLISA II	11.3	2.4	16.9	6.4	21.0	1	-2.8	30	73	37.7	54	18.1	4	2	3		5	5.0	3	7	172	191
HE 07010 RENA - HAUGEDALEN	9.9	2.2	16.8	4.4	21.5	26	-3.5	30	83	38.3	45	16.8	4	5	4	13	5	4.7	6	7	214	151
HE 08140 EVENSTAD - DIH	9.5	1.5	16.4	3.8	21.0	26	-3.7	30	78					6	3						224	140
HE 09580 TYNSET - HANSMOEN	8.1	1.8	14.1	2.9	18.5	9	-4.1	29	78	30.8	62	8.9	5	8	0		7				267	103
HE 12290 HAMAR II	11.6		17.3	6.2	21.8	26	-2.9	29	71	31.6		15.3	4	2	3		5				164	198
HE 12320 HAMAR - STAVSBERG	11.5		16.4	7.1	20.7	26	-1.3	29	72	30.3		13.4	4	2	3		5				165	196
HE 12550 KISE PA HEDMARK	11.8	2.2	16.9	7.3	20.8	25	0.4	30	70	37.7	59	21.3	4	0	5		4				156	205
OP 11500 ØSTRE TOTEN - APELS	11.5	2.4	16.2	7.7	20.4	26	0.8	30	69	41.5	63	22.7	4	0	2		5				164	196
OP 12680 LILLEHAMMER - SÆTH	10.7	2.2	16.3	6.2	20.9	25	-1.8	30	74	30.4	41	10.7	4	2	3		5				189	173
OP 13140 FÅVANG - TROMSNES										34.8	54	17.2	2			11	5					
OP 13160 KVITFJELL	6.0	1.7	9.7	3.3	14.4	25	-3.1	29	77					3	0						330	49
OP 13420 VENABU	6.3	1.7	11.1	2.3	16.7	14	-3.4	30	76	36.7	52	16.9	2	7	0	18	9	5.1	5	8	320	57
OP 13670 SKÅBU - STORSLÅEN	7.3	2.1	12.4	2.8	18.2	14	-3.5	29	78	43.0	80	9.9	2	4	0	8	6	4.4	9	7	290	79
OP 15270 JUVASSHØE	0.6		3.8	-1.8	11.6	14	-9.0	28	83					25	0						491	1
OP 15480 SKJÅK II										28.3	94	10.3	2			14	5					
OP 15730 BRÅTÅ - SLETTOM	8.1	1.9	12.0	5.5	16.7	19	-0.2	29	78	65.3	119	23.8	2	1	0	18	11	6.1	2	17	267	101
OP 15890 GROTLI III	6.3		10.3	2.8	17.8	14	-3.2	15	79	110.6		16.2	2	7	0		18				322	57
OP 16560 DOMBÅS - NORDIGAR	8.3		13.1	4.5	18.1	1	-1.6	30	74	30.8		14.9	2	3	0		6				262	107
OP 16610 FOKSTUGU	6.2	1.6	10.3	2.7	16.0	19	-3.8	29	74	43.6	104	23.6	2	5	0	20	9	5.8	2	14	324	54
OP 16740 KJØREMSGRENDE	8.3	1.7	13.1	4.7	18.4	19	-1.0	29	77	33.8	89	12.5	2	3	0	18	6	5.4	2	12	261	109
OP 21680 VEST-TORPA II	8.5	1.6	14.1	3.7	18.0	25	-1.7	30	75	37.2	43	12.6	4	4	0	14	5	4.6	6	10	257	108
OP 23160 ÅBJØRSBRÅTEN	8.3	1.7	13.3	4.2	16.9	26	-1.0	30	76	24.0	39	7.8	4	4	0	15	5	4.8	6	11	262	102
OP 23410 FAGERNES - LUFTHAV	7.9		12.7	3.8	17.1	19	-1.1	24	73					4	0						273	94
OP 23420 FAGERNES	10.3	1.8	15.6	6.0	19.0	22	0.2	30	71	24.7	46	6.9	5	0	0	9	6	4.7	5	7	201	160
OP 23500 LØKEN I VOLBU	9.4	2.3	13.7	5.3	17.4	13	0.4	15	69	12.7	22	3.4	5	0	0		5				229	132
OP 55290 SOGNEFJELLHYTTA	3.0	1.8	5.6	1.1	13.6	14	-5.6	28	72					7	0						421	7
BU 20301 HØNEFOSS - HØYBY	12.1		17.8	6.8	21.6	25	-2.1	30	68	21.6		7.9	1	2	5		5				148	212
BU 24710 GULSVIK II	11.5		17.5	6.6	21.1	27	-0.7	30	71	19.4		11.8	4	1	3		2				165	195
BU 24890 NESBYEN - TODOKK	10.2	1.6	17.2	4.2	21.0	9	-2.8	30	73	14.0	25	6.4	4	3	4		4	4.6	6	6	206	156
BU 25100 HEMSEDAL - HØLTO										29.4	36	9.2	2			13	7					
BU 25110 HEMSEDAL II	8.7		14.2	3.7	18.5	13	-2.6	15	69					3	0						250	112
BU 25630 GEILO - OLDEBRÅTEN	8.1	2.3	12.7	4.0	17.9	13	-2.1	30	70	27.1	40	5.9	4	4	0		7				268	99
BU 25640 GEILO										47.7	62	9.6	24			20	11	5.3	4	10		
BU 26900 DRAMMEN - BERSKOG	12.7	2.1	18.8	7.5	22.4	18	-0.1	29	66	24.6	27	13.1	4	1	9		4				130	232
BU 28380 KONGSBERG BRANNS	11.6	1.8	17.9	6.2	21.8	18	-2.5	30	71	13.2	14	4.0	4	2	7	5	5	4.4	7	6	162	199
BU 28922 VEGGLI II	10.7		17.0	5.5	20.9	26	-1.7	30	70	21.9		13.0	4	1	3	16	3	4.5	6	5	189	173
BU 29720 DAGALI LUFTHAVN	7.2	2.1	12.7	1.8	17.4	19	-5.8	30	76					12	0						294	75
VE 26990 GALLEBERG	12.8	2.4	18.6	7.5	22.0	26	-0.9	30	72	40.0	40	21.4	4	2	9		5				128	233
VE 27450 MELSOM	13.0	1.9	17.8	8.7	21.2	9	-0.7	30														

Pe : Ant. penvarsdager
Ov : Ant. overskyede dager
Fyr: Fyring grad dager, base 17°
Vek: Vekst grad dager, base 5°

T20: Ant. døgn med Tmax >= 20°C
Rd : Ant. døgn med nedbør >= 0.1 mm
Rd1: Ant. døgn med nedbør >= 1.0 mm
Skd: Samlet skydekke i 8-deler

RR : månedsnedbør
RR%: prosent av normalnedbør
Rxa: største døgnnedbør
T0 : Ant. døgn med Tmin < 0°C

Txa: Absolutt maksimumtemp.
dt : Dato
Tna: Absolutt minimumtemp.
Rf : Relativ fuktighet

Tm : Månedstemperatur
Av : Avvik fra normaltemp.
Txm: Midlere maksimumtemp.
Tnm: Midlere minimumtemp.

	Tm	Av	Txm	Tnm	Txa	dt	Tna	dt	Rf	RR	RR%	Rxa	dt	T0	T20	Rd	Rd1	Skd	Pe	Ov	Fyr	Vek	
AA 35860 LYNGØR FYR	14.3	1.7	17.3	11.9	20.7	6	5.8	30	68					0	2							82	278
AA 36140 REVESAND																			5.0	3	7		
AA 36200 TORUNGEN FYR	14.1	1.6	16.9	11.7	20.0	26	5.2	30	74	46.4	48	24.1	4	0	1		6					87	273
AA 36560 LENDAUG	12.1	1.6	17.1	7.5	20.9	1	0.2	12	74	68.6	49	43.8	4	0	2	8	7	5.0	4	7		148	213
AA 38140 NALANDVIK	13.0	1.2	17.4	8.9	20.2	1	1.4	30	71	82.0	60	46.5	4	0	5		7					120	240
AA 39690 BYGLANDSFJORD - SO	11.8	1.5	16.3	8.1	20.6	18	-0.6	30	76	88.5	61	45.8	4	1	2	16	10	5.0	5	11		158	204
AA 40880 HOVDEN - LUNDANE	7.1	2.1	11.6	2.8	16	18	-5.8	30	80	54.5	50	11.1	24	6	0		13					297	74
VA 39040 KJEVIK	12.9	1.4	17.3	8.6	20.8	13	-0.2	30	78	63.3	45	33.1	4	1	1		8	5.0	4	8		124	236
VA 39100 OKSØY FYR	13.9	1.4	16.4	11.7	19.3	13	5.6	29	75					0	0							92	268
VA 39220 MESTAD I ODDERNES										105.4	59	62.7	4			13	10						
VA 41090 MANDAL III	13.4		17.5	10.0	21.3	13	2.7	29	79					0	3							109	251
VA 41670 KONSOMO - HØYLAND	11.2	1.7	14.8	7.8	19.2	13	-0.1	29	74	131.1	67	51.7	4	1	0	16	13	5.5	4	13		176	186
VA 41770 LINDESNES FYR	14.1	1.7	15.8	12.3	18.5	13	7.3	29	75	62.5	50	20.8	4	0	0	16	11	5.0	5	5		88	272
VA 42160 LISTA FYR	13.8	1.6	15.8	11.8	19.1	14	6.8	30	81	83.7	62	34.2	4	0	0		12	4.8	5	6		95	265
VA 42920 SIRDAL - TJØRHOM	9.3	1.2	13.5	5.8	19.0	18	-2.1	30	82	146.2	73	23.9	24	1	0	23	17	6.1	2	19		230	134
VA 42940 SIRDAL - SINNES	9.1		13.3	5.3	19.7	18	-2.2	30	81	104.2		18.0	24	2	0		15					238	126
RO 43010 EIK - HOVE	11.7	1.1	16.1	7.6	21.8	13	-0.1	30	83	159.3	66	40.8	22	1	2	22	15	5.9	3	17		158	202
RO 44080 OBRESTAD FYR	13.1	1.5	15.1	11.0	17.4	14	4.7	29	84	72.2	46	16.6	22	0	0		13					116	244
RO 44300 SÆRHEIM	12.5	1.0	15.2	10.4	18.8	14	5.0	29	83	116.8	73	20.1	22	0	0		16					136	224
RO 44560 SOLA	13.4	1.7	16.2	10.8	19.4	14	4.4	30	80	133.9	86	24.0	2	0	0	24	19	6.0	2	14		108	252
RO 44610 KVITSØY - NORDBØ	13.5	1.5	15.2	11.9	18.0	14	7.4	29	83	125.8	85	21.6	2	0	0		18	6.1	2	16		106	254
RO 44640 STAVANGER - VÅLAND	12.7	1.0	15.9	10.4	20.2	14	4.1	30	83	134.7	84	23.7	22	0	1		18					129	231
RO 44800 SVILAND										214.1	98	32.0	22			27	22						
RO 45870 FISTER - SIGMUNDSTA	12.9	1.6	15.8	10.4	21.9	1	3.9	29	80	79.1		14.3	22	0	2		16					125	236
RO 46610 SAUDA	11.9	1.3	15.3	9.3	19.1	14	1.7	30	78	247.0	97	33.7	28	0	0	27	20	6.6	2	21		154	206
RO 46910 NEDRE VATS	12.3	1.4	15.7	9.7	20.4	18	2.0	30	70	262.1	97	39.7	28	0	2	29	24	6.5	2	19		141	219
RO 47260 HAUGESUND LUFTHAVN	12.9	1.5	15.3	10.5	18.5	14	4.2	30	80					0	0							122	238
RO 47300 UTSIRA FYR	13.0	1.3	14.8	11.5	17.9	4	7.0	30	83	82.1	59	13.7	28	0	0		16	5.6	1	9		120	240
HO 25830 FINSEVATN	5.2	2.2	8.0	3.0	15.1	14	-2.7	29	89	161.0	129	39.1	28	4	0		19					354	31
HO 29400 SANDHAUG	4.7		7.6	2.3	12.8	14	-3.8	29	85					5	0							368	21
HO 46450 RØLDAL										206.9	109	38.0	24			23	18						
HO 46510 MIDTLÆGER	6.8	2.5	9.8	4.8	16.5	14	-1.2	29	82					2	0							305	70
HO 48120 STORD LUFTHAVN	12.5	1.2	15.5	10.4	20.5	4	3.9	29	87					0	2							134	226
HO 48250 FITJAR - PRESTBØ										210.7	105	33.8	2			29	21						
HO 48330 SLÅTTERØY FYR	13.4	1.5	14.8	11.9	17.3	1	7.5	30	83					0	0							108	252
HO 49490 ULLENSVANG FORSKØ	11.8	1.3	14.9	9.7	19.3	9	5.4	29	82	176.5	112	46.4	28	0	0		19					156	204
HO 49631 EIDFJORD II										185.6	152	55.0	28			25	20						
HO 49800 FET I EIDFJORD	7.4		10.8	4.8	16.7	9	0.0	30	84					0	0							288	82
HO 50070 KVAMSØY	11.9		14.7	10.1	19.2	5	5.0	29	85	318.0	119	53.6	9	0	0		21	7.0	1	25		153	207
HO 50310 KVAMSØYEN - JONSH	9.1	0.7	12.1	6.8	17.1	14	0.8	30	84	531.1	135	75.3	9	0	0		25	6.7	2	22		238	127
HO 50500 FLESLAND	12.1	1.5	14.5	9.8	18.7	14	3.1	29	85	275.8	116	38.9	28	0	0	26	24	6.5	1	19		148	212
HO 50540 BERGEN - FLORIDA	12.3	1.1	15.1	10.2	20.4	14	3.9	29	81	360.8	127	41.2	28	0	1	26	25	6.5	1	20		140	220
HO 51530 VOSSEVANGEN	10.8	1.0	14.6	8.3	19.1	13	2.2	30	83	208.4	131	40.5	28	0	0		18					185	176
HO 51800 MJØLFJELL UH	7.8	0.8	11.2	5.4	18.6	14	0.2	30	85					0	0							275	94
HO 52310 MODALEN III	10.4		13.9	8.3	20.1	14	3.3	30	89	463.5		89.5	9	0	1		22					197	163
HO 52535 FEDJE	13.0	1.5	14.4	11.5	17.5	14	6.1	28	76					0	0							119	241
SF 52860 TAKLE	11.6	1.3	14.1	9.7	18.1	1	4.7	30	82	535.5	138	94.7	9	0	0	27	24	6.7	1	21		162	199
SF 52990 ORTNEVIK										236.4	134	36.3	28			28	22						
SF 53101 VANGSNES	11.5	1.2	13.9	9.7	17.9	5	5.0	30	80	160.4	108	27.5	2	0	0		18					165	195
SF 54110 LÆRDAL IV	10.8		14.8	8.2	18.3	5	3.3	15	84	94.0		21.3	2	0	0		15					186	174
SF 55550 HAFSLO										155.3	126	29.4	2			21	17						
SF 55700 SOGNDAL LUFTHAVN	8.4	0.8	11.5	5.7	16.8	14	0.8	28	85					0	0							257	109
SF 55820 FJÆRLAND - BREMUSE	9.8	1.2	13.3	7.4	18.9	13	1.5	15	87	353.4	162	43.3	24	0	0		23					217	144
SF 56420 FURENESET	12.1		14.5	10.0	18.9	14	4.3	30	80	341.1		50.3	1	0	0		25					146	214
SF 56480 VÆRLANDET										210.7	111	30.0	9			26	24						
SF 57000 FØRDE LH - BRINGELA	9.1	0.9	11.7	7.2	18.5	14	0.8	30	90					0	0							236	130
SF 57420 FØRDE - TEFRE	10.6	1.2	13.9	8.2	20.0	14	1.2	30	91	433.8	164	47.2	9	0	1	26	24	7.1	1	24		193	169
SF 57710 FLORØ LUFTHAVN	12.1	1.4	14.1	10.0	18.6	3	4.4	30	83					0	0							148	212
SF 57770 YTTERØYANE FYR	12.7	1.6	14.0	11.2	17.0	3	6.2	30	79					0	0							130	230
SF 58070 SANDANE	11.5	1.5	14.5	9.3	18.5	1	3.4	29	91	297.7	183	77.5	22	0	0	27	21	6.8	1	25		164	196
SF 58100 SANDANE LUFTHAVN	11.0	1.3	14.2	8.7	19.5	1	2.7	30	75					0	0							179	182
SF 58480 BRIKSDAL										260.0	141	35.2	24			25	24						
SF 58900 STRYN - KROKEN	9.7	1.2	13.4	6.9	19.0	3	1.0	29	88	250.6	139	37.1	24	0	0		23					220	143
SF 59110 KRÅKENES	12.3	1.3	14.8	9.5	19.1	1	4.6	29	78					0	0							142	218
MR 59610 FISKÅBYGD	11.1	1.0	14.3	8.9	19.2	3	3.4	30	85	430.4	164	40.6	12	0	0	29	25	7.1	1	27		179	182
MR 59680 ØRSTA-VOLDA LUFTHAVN	11.1	1.5	14.4	8.2	19.6	3	3.1	30	78					0	0							178	183
MR 59800 SVINØY FYR	12.7	1.8	14.9	10.4	19.4	9	5.9	28	78					0	0							129	231
MR 59900 SÆBØ										390.9	154	38.5	27			26	24						
MR 60500 TAFJORD	11.3	0.8	15.5																				

	Tm	Av	Txm	Tnm	Txa dt	Tna dt	Rf	RR	RR%	Rxa dt	T0	T20	Rd	Rd1	Skd	Pe	Ov	Fyr	Vek					
ST 10380 RØROS LUFTHAVN	7.4	1.3	12.8	2.8	19.9	15	-2.9	15	80	64.2	119	13.6	5	10	0	23	18	5.9	0	13	288	86		
ST 10800 SØLENDET	6.9		11.3	3.4	18.2	15	-1.8	30	80	84.2		19.7	5	5	0		18					303	75	
ST 63705 OPPDAL - SÆTER	8.7	2.2	13.1	5.5	19.5	1	-0.3	28	70	81.5	109	15.5	29	2	0	22	15	5.7	0	10	248	124		
ST 65940 SULA	11.8	1.4	13.5	10.3	16.0	1	5.0	28	80					0	0							155	205	
ST 66150 ORKDAL - THAMSHAM	10.7		14.2	8.2	18.7	1	3.2	30	83	159.7		18.0	29	0	0		21					189	172	
ST 67280 SOKNEDAL	8.9		13.8	5.1	22.4	1	1.0	30	84	121.1		25.8	29	0	1		15					243	123	
ST 67560 KOTSØY	9.4		14.2	6.4	23.3	1	1.1	30	86	114.0		21.1	29	0	1		17					227	136	
ST 68290 SELBU II	10.2		14.5	7.1	23.0	1	1.4	30	80	134.2		18.3	30	0	1		23					204	157	
ST 68860 TRONDHEIM - VOLL	10.6	1.6	13.9	8.0	23.1	1	2.2	30	83	203.5	185	29.4	5	0	1		21					194	168	
ST 71550 ØRLAND III	11.5	1.6	14.0	9.4	18.7	3	3.5	28	82	168.5	127	15.9	13	0	0	27	25	6.7	0	22	164	196		
ST 71780 ÅFJORD II	10.8	0.8	14.2	8.3	19.4	1	3.0	30	80	352.5	209	48.9	18	0	0		24					186	175	
ST 71810 ÅFJORD - MOMYR										553.5	221	69.2	27			28	26							
ST 71850 HALTEN FYR	11.5	1.1	13.3	10.1	17.4	1	3.6	28	83	197.6	204	21.1	18	0	0	27	24	6.7	1	19	165	195		
ST 71990 BUHOLMRÅSA FYR	11.7	1.0	13.5	10.0	19.7	1	4.1	28	77	164.3	164	18.2	7	0	0		25	6.8	0	20	160	200		
NT 69100 VÆRNES	10.9	1.4	14.4	8.3	23.8	1	3.3	30	86	207.3	183	25.0	29	0	1	26	24	6.4	0	17	182	178		
NT 69150 KVITHAMAR	10.7	0.9	14.2	8.0	22.8	1	2.3	30	81	237.1	210	24.5	18	0	1		25					189	172	
NT 69380 MERÅKER - EGGA	9.9	1.5	14.5	6.5	22.0	1	1.0	15	83	179.6	162	28.5	29	0	3		24	7.1	0	25	213	150		
NT 70150 VERDAL - REPPE	10.6	1.6	14.0	8.4	23.4	1	2.5	28	84	190.9	174	22.1	28	0	2	26	23	6.8	1	25	193	169		
NT 70850 KJØBLI I SNÅSA	9.1	1.0	12.9	6.6	23.3	1	0.5	15	87	227.2	205	24.7	30	0	1	27	24	6.9	0	21	237	130		
NT 71000 STEINKJER - SØNDRE	10.8	1.4	14.1	8.2	22.2	1	2.5	24	82	162.5	146	15.9	27	0	1		21					188	173	
NT 72580 NAMSOS LUFTHAVN	10.5	1.7	13.5	8.2	18.2	3	2.7	28	84					0	0							194	166	
NT 72650 OVERHALLA - UNNSE										317.4	227	30.6	27			27	24							
NT 73500 NORDLI - HOLAND	8.1	2.0	11.2	5.6	20.0	1	0.0	28	85	163.4	195	21.8	29	0	1	28	23	6.9	1	22	267	106		
NT 73550 GARTLAND	9.1		13.1	5.6	19.0	3	0.1	28	89	371.3		40.0	27	0	0		24					238	127	
NT 74350 NAMSKOGAN	9.1	1.7	12.7	6.2	19.5	3	0.6	28	84	305.0	210	35.1	27	0	0		24					238	128	
NT 75020 OTTERØY										329.3	197	40.0	27			27	26							
NT 75220 RØRVIK LUFTHAVN	11.0	1.5	13.4	8.3	17.5	1	0.8	24	81					0	0							180	180	
NT 75410 NORDØYAN FYR	11.4	1.3	12.9	9.9	16.2	1	3.2	28	76	173.0	194	13.0	27	0	0	27	25	6.9	0	21	169	191		
NT 75550 SKLINNA FYR	11.3	1.2	12.9	9.8	15.9	1	4.1	28	83					0	0							171	189	
NO 76330 BRØNNØYSUND LUFT	10.9	1.1	13.4	8.6	18.8	1	2.9	28	83					0	0							184	176	
NO 76450 VEGA - VALLSJØ	11.0	1.3	12.6	9.0	17.9	1	4.1	28	80	274.6	211	24.9	27	0	0	28	26	7.0	0	24	180	180		
NO 76530 TJØTTA	10.8	1.1	12.8	9.0	16.6	1	3.4	29	81	284.3	237	25.6	19	0	0		25					187	173	
NO 76750 SANDNESSJØEN LH -	11.0	0.9	13.3	8.9	17.7	1	3.6	28	82					0	0							181	179	
NO 77180 MOSJØEN - NYRUD										492.1		48.0	10			28	26							
NO 77230 MOSJØEN LUFTHAVN	9.0	1.0	12.6	6.4	16.7	15	0.1	29	85					0	0							240	126	
NO 77425 MAJAVATN V	8.1		11.5	5.4	16.2	15	-0.5	29	83	319.4		36.3	27	1	0		23					267	104	
NO 78800 VARNTRISK	7.7	1.2	10.4	5.8	15.3	15	0.2	28	88	302.8	319	44.2	2	0	0	26	24	6.8	0	19	278	94		
NO 79480 MO I RANA III										422.0	299	47.5	23			27	26							
NO 79600 MO I RANA LUFTHAVN	8.2	0.8	11.5	5.7	15.9	15	-0.1	29	89					1	0							264	104	
NO 79764 HJARTÅSEN	7.6		11.0	5.3	16.9	15	-1.5	18	84	411.2		55.5	23	2	0		26					282	92	
NO 80102 SOLVÆR II	10.7		12.5	9.0	16.0	1	3.3	28	80					0	0							189	171	
NO 80610 MYKEN	10.7	1.2	12.1	9.0	14.9	1	3.8	30	81	203.7	208	21.6	19	0	0	26	23	7.3	0	29	190	170		
NO 80700 GLOMFJORD	9.3	0.4	11.9	7.3	15.8	15	2.2	29	82					0	0							232	132	
NO 80740 REIPÅ	10.0		12.8	7.4	17.2	2	1.9	18	83	333.7	205	43.8	19	0	0		27					211	150	
NO 81680 SALTDAL	9.7	1.5	13.3	6.3	18.6	15	-0.5	25	69	56.2	176	10.5	10	1	0	23	13	5.9	0	11	220	145		
NO 81770 LØNSDAL										110.7	176	15.5	30			23	19							
NO 81900 SULITJELMA										264.1	249	35.3	19			27	22							
NO 82000 SETSÅ	9.1		12.7	6.4	17.0	1	0.8	18	84	187.5		18.6	10	0	0		23					237	127	
NO 82260 BODØ - VÅGØNES	9.6	0.9	12.3	7.3	19.5	11	1.8	18	81	309.9	237	28.8	1	0	0		26					223	137	
NO 82290 BODØ VI	9.9	0.9	12.0	8.1	14.7	4	2.4	28	81	293.1	238	29.6	19	0	0	28	24	6.9	0	23	214	146		
NO 82410 HELLIGVÆR II	10.3		12.0	8.6	15.7	2	3.6	28	81					0	0			6.9	0	21	202	158		
NO 83300 STEIGEN										291.4	237	38.4	1			29	26							
NO 83710 DRAG - AJLUOKTA	9.1		11.7	7.0	16.2	1	1.5	28	83	218.9		20.7	10	0	0		25					236	127	
NO 84190 SKJOMEN - STIBERG										150.2	206	16.0	1			29	22							
NO 84700 NARVIK LUFTHAVN	9.1	1.0	12.1	7.1	17.7	4	1.6	28	86					0	0							238	125	
NO 84970 EVENES LUFTHAVN	8.6	1.0	11.1	6.3	14.1	13	0.2	30	86					0	0							252	114	
NO 85040 ROTVÆR	9.9		11.4	8.4	14.0	9	2.8	30	80					0	0							213	148	
NO 85380 SKROVA FYR	10.0	0.8	11.5	8.6	14.1	4	3.8	28	81					0	0		7.1	0	22			209	151	
NO 85450 SVOLVÆR LUFTHAVN	9.5	0.6	11.3	7.5	14.3	2	1.7	28	83					0	0							226	136	
NO 85560 LEKNES LUFTHAVN	9.5	1.0	11.8	7.0	15.5	2	1.7	18	82					0	0							226	135	
NO 85840 VÆRØY HELIPORT	9.9	0.8	11.5	8.3	13.4	2	2.9	28	80					0	0							212	148	
NO 85890 RØST LUFTHAVN	10.0	1.2	11.6	8.0	14.2	2	3.7	28	82					0	0							210	150	
NO 86500 SORTLAND	9.4	1.1	11.8	7.5	15.5	2	1.4	28	83	315.6	249	43.5	10	0	0	29	26	6.9	0	23	227	137		
NO 86600 STOKMARKNES LH - S	9.4	1.4	11.7	7.0	15.4	4	1.5	29	81					0	0							227	137	
NO 86740 BØ I VESTERÅLEN III	9.7		11.4	8.0	14.7	8	3.3	30	83	124.3		11.4	11	0	0		20					218	142	
NO 86950 ALSVÅG I VESTERÅLE										265.0	196	33.3	24			28	21							
NO 87110 ANDØYA	9.0	1.2	11.1	7.0	15.3	2	0.9	28	70	170.6	158	19.8	28	0	0	28	24	6.7	0	22	239	123		
TR 87640 HARSTAD STADION	8.9	0.8	11.6	6.6	15.5	3	0.8	28	81	152.7	191	20.7	30	0	0		23	7.0	0	24	242	124		
TR 88200 SENJA - LAUKHELLA	8.7	1.2	11.6	6.3	15.2	4	0.0	29	82	200.3	200	22.0	17	0	0	28	25	7.3	0	26	249	120		
TR 88690 HEKKINGEN FYR	9.5	1.5	11.5	7.9	16.0	9	3.2	28	76					0	0							225	136	
TR 89350 BARDUFOSS	8.1	1.8	11.5	5.5	16.9	9	-0.9	25	79	126.9	198	22.1	29	2	0	27	19	6.6	0	2				

September 2009

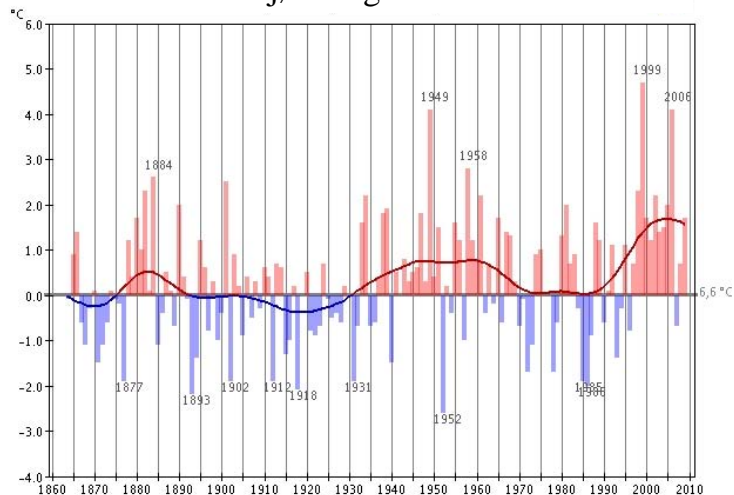
	Tm	Av	Txm	Tnm	Txa	dt	Tna	dt	Rf	RR	RR%	Rxa	dt	T0	T20	Rd	Rd1	Skd	Pe	Ov	Fyr	Vek	
FI 92750 HASVIK LUFTHAVN	8.8	1.4	10.9	6.7	15.0	3	1.5	30	81					0	0						246	115	
FI 92910 SOPNESBUKT										122.5		22.4	3			28	19						
FI 93140 ALTA LUFTHAVN	9.1	1.9	12.5	6.4	19.0	3	-0.4	19	77	44.5	117	8.6	23	1	0	21	12	6.2	0	17	236	127	
FI 93301 SUOLOVUOPMI - LULIT	6.0	1.8	9.7	2.7	15.9	3	-6.2	19	79	38.1	85	9.8	6	8	0		8				329	62	
FI 93700 KAUTOKEINO	7.0	2.1	11.0	3.0	16.5	1	-7.0	30	76	55.3	129	15.0	3	7	0	18	9	6.4	0	16	301	82	
FI 93900 SIHCAJAVRI	6.4	2.2	10.6	3.1	16.2	2	-4.0	30	84	51.3	117	11.0	5	7	0	16	11	6.3		13	319	72	
FI 94280 HAMMERFEST LUFTHA	7.9	1.4	10.4	5.8	14.9	3	1.5	28	80	129.9		29.6	3	0	0		20				272	95	
FI 94500 FRUHOLMEN FYR	8.2	1.0	10.2	6.6	14.0	9	1.9	28	83					0	0						263	99	
FI 94680 HONNINGSVÅG LUFTH	8.2	1.6	10.3	6.5	15.9	3	2.4	28	83					0	0						265	98	
FI 95350 BANAK	8.5	1.8	12.1	4.8	18.3	1	-2.4	19	76	46.1	128	20.5	6	2	0	19	11	6.1	0	14	256	110	
FI 96310 MEHAMN LUFTHAVN	7.8	0.7	10.4	5.2	16.4	2	-0.1	20	83					1	0						276	91	
FI 96400 SLETTNES FYR	8.0	1.3	9.9	6.1	16.2	3	1.3	28	81					0	0						272	94	
FI 96560 GAMVIK II										82.3		13.7	10			22	17	7.1	0	24			
FI 96800 RUSTEFJELBMA	7.8	1.8	11.1	3.8	17.3	3	-2.3	29	90	64.4	140	10.5	3	7	0	28	17	6.0	1	13	276	95	
FI 96970 SIRBMA										28.0	74	6.0	5			18	10						
FI 97251 KARASJOK - MARKANI	7.2	1.9	12.0	2.8	17.7	1	-6.4	19	79	36.7	92	8.5	10	8	0		9	6.1	2	15	294	89	
FI 97350 CUOVDATMOHKKI	6.9	2.3	11.0	2.4	16.6	1	-7.3	19	78	56.6	132	24.1	3	6	0	15	8	6.0	0	10	303	85	
FI 98090 BERLEVÅG LUFTHAVN	8.1	1.4	10.4	5.6	16.0	2	0.8	20	82					0	0						268	97	
FI 98360 BÅTSFJORD - STRAUM	7.2	1.6	9.9	4.8	16.7	3	0.5	28	84					0	0						294	81	
FI 98400 MAKKAUR FYR	8.3	1.3	10.7	6.2	17.4	3	1.6	20	77					0	0						262	102	
FI 98550 VARDØ RADIO	8.3	1.7	10.6	6.4	16.2	3	2.1	20	84	42.6	79	9.3	10	0	0	23	11	6.2	1	17	261	102	
FI 98580 VARDØ LUFTHAVN	7.7		10.6	5.0	16.3	3	-0.5	20	84					1	0						278	91	
FI 98790 VADSØ LUFTHAVN	7.7	2.0	10.6	4.3	15.9	3	-1.2	20	86					3	0						280	90	
FI 99370 KIRKENES LUFTHAVN	8.1	1.9	11.2	5.5	17.1	3	0.0	29	82					0	0			5.4	1	9	268	104	
FI 99460 PASVIK - SVANVIK	7.9	1.4	11.7	3.7	17.7	3	-4.2	29	80	66.4	133	12.3	8	8	0		12				273	104	
FI 99500 SKOGFOSS										72.4	145	15.0	2			19	11						
SV 99710 BJØRNØYA	3.5	0.9	4.9	2.2	8.1	22	0.1	20	91	94.5	215	15.1	10	0	0	22	12	7.2	0	25	406	2	
SV 99720 HOPEN	2.1	1.4	3.2	1.2	5.7	12	-1.2	15	91	34.6	75	7.8	18	8	0	24	10	7.3	0	24	447	0	
SV 99735 EDGEØYA																							
SV 99760 SVEAGRUVA	1.4	0.8	3.0	-0.2	6.6	2	-4.2	16	80					16	0						469	0	
SV 99840 SVALBARD LUFTHAVN	1.7	1.4	3.8	-0.3	8.7	3	-5.2	20	74	12.7	64	5.2	1	15	0	11	4	5.8	2	15	458	0	
SV 99910 NY-ÅLESUND	1.2	1.5	3.3	-0.9	9.0	3	-7.4	15	77	50.4	110	15.6	8	20	0	12	11	6.0	3	14	473	1	
SV 99935 KARL XII ØYA																							
JA 99950 JAN MAYEN	3.8	1.0	5.7	2.1	9.9	13	-2.1	26	84	36.8	45	7.7	18	6	0	24	11	6.4	0	17	397	16	
AN 99990 TROLL I ANTARKTIS																							

Foreløpig tabeller basert på verdier på datastatus pr. 01.10.2009.

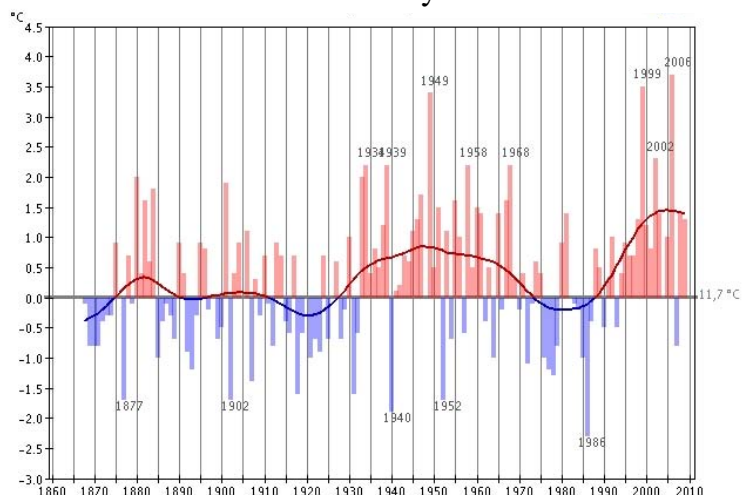
Langtidsvariasjon av temperatur på utvalgte RCS-stasjoner

September

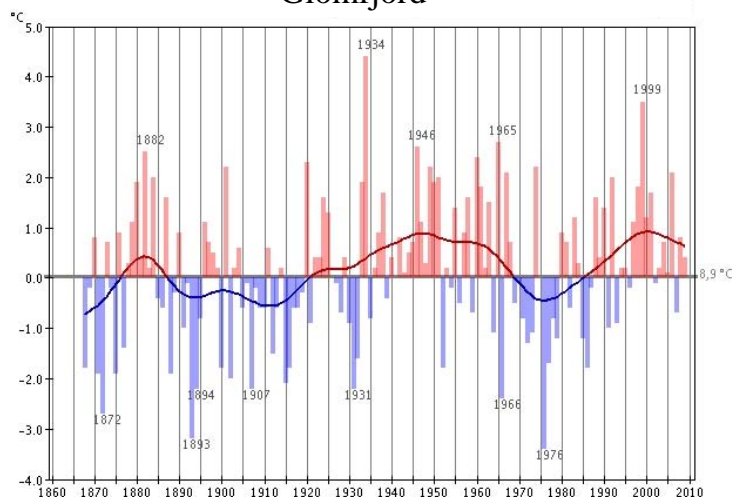
Kjøremsgrende



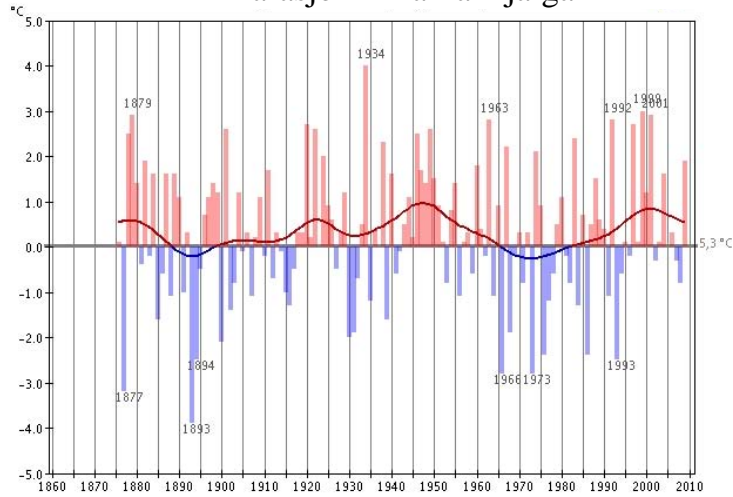
Utsira fyr



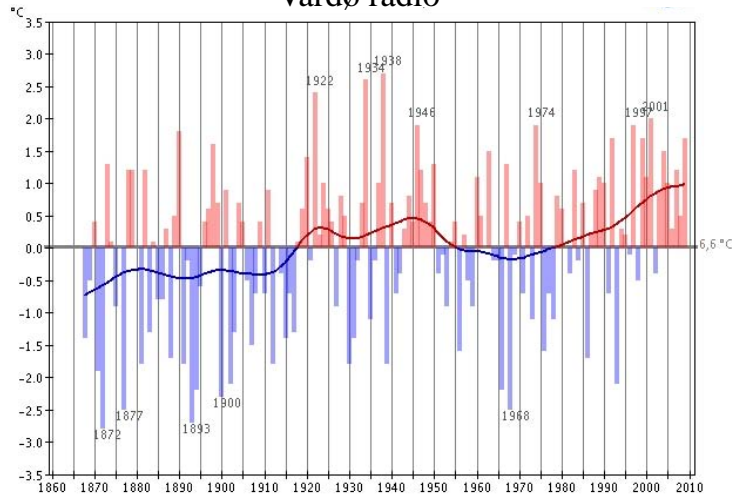
Glomfjord



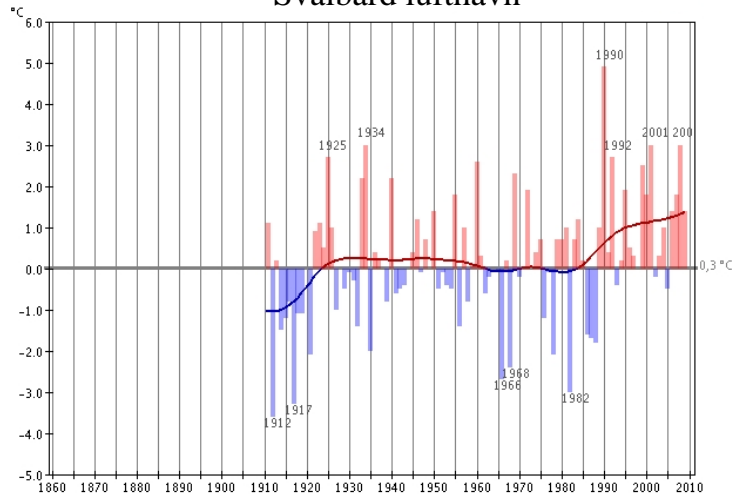
Karasjok - Markannjarga



Vardø radio



Svalbard lufthavn



Utjevnet, 10 år

Varmere enn normalen

Kaldere enn normalen

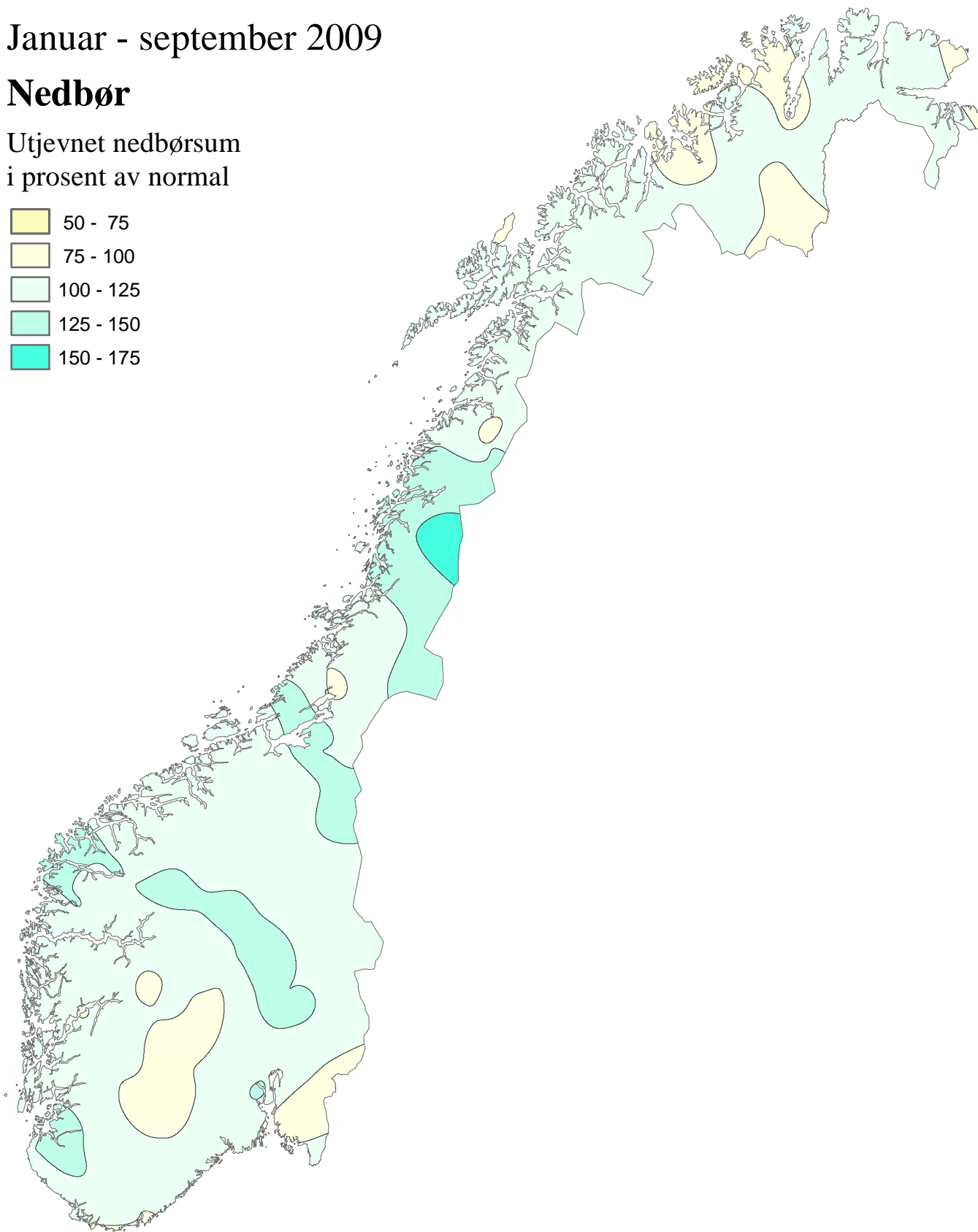
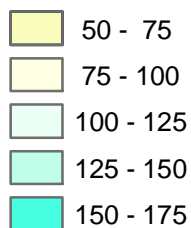
RCS-stasjoner (Reference Climate Stations) tilhører det WMO-definerte nettet av verdensomspennende stasjoner med lange, homogene dataserier. Med normalen menes her middel for perioden 1961-1990. Merk at skalaen for temperaturaksene varierer fra graf til graf. Ved bruk av diagrammene skal det gjøres oppmerksom på at de kommer fra Meteorologisk institutt. Mer temperaturstatistikk for ulike landsdeler finnes på: <http://met.no/>

Klimatologisk månedsoversikt

Januar - september 2009

Nedbør

Utjevnet nedbørsum
i prosent av normal



Normalperioden er 1961 - 1990

Utgitt: 01.10.2009

Ved bruk skal Meteorologisk institutt oppgis som kilde.
http://met.no/Klima/Klimastatistikk/Varet_i_Norge/

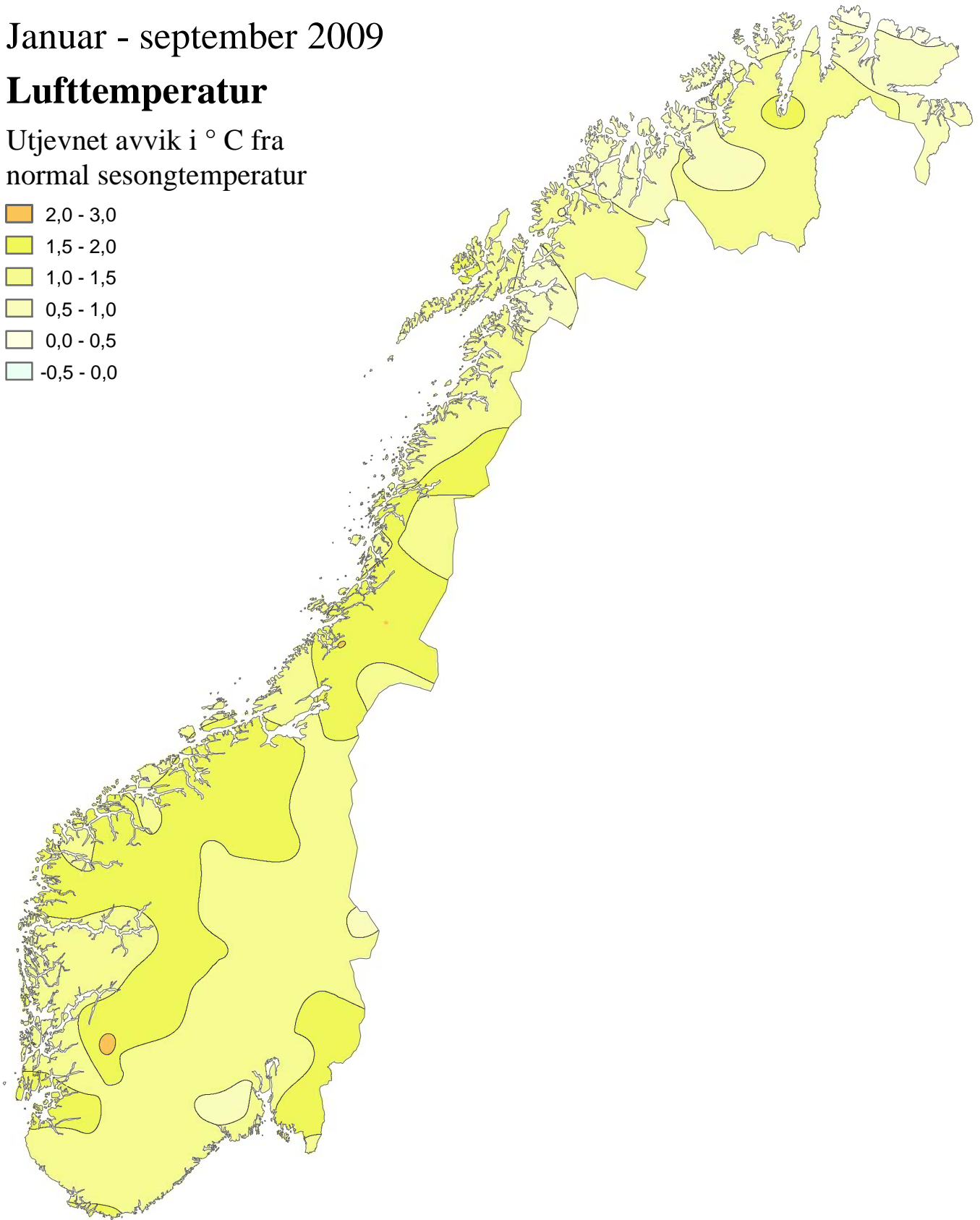
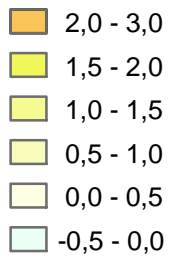


Klimatologisk månedsoversikt

Januar - september 2009

Lufttemperatur

Utjevnet avvik i °C fra
normal sesongtemperatur



Normalperioden er 1961 - 1990.

Utgitt: 01.10.2009

Ved bruk skal Meteorologisk institutt oppgis som kilde.
http://met.no/Klima/Klimastatistikk/Varet_i_Norge/

Lufttemperatur og nedbør hittil i år

Januar-september 2009

Hittil i år, perioden januar til september, var middeltemperaturen for Norge 1,3 °C over normalen. Store deler av landet har et avvik på 1 til 2 grader, og flere av de høyereliggende stasjonene i Sør-Norge har en middeltemperatur for perioden på rundt 2 °C over normalen. Nedbøren for Norge som helhet var 115 % av normalen. Enkelte steder i Nordland har fått rundt 150-175 % av normalen for perioden januar til september.

Lufttemperatur

Middeltemperaturen for Norge for januar-september 2009 var 1,3 °C over normalen. Dette er den 10. høyeste middeltemperaturen som er registrert for perioden sammen med tilsvarende for 2004 og 2006, Norge sett under ett. Høyest er 2002, med 2,2 °C over normalen. For dette datasettet er det utarbeidet en serie tilbake til 1900. Med unntak av Makkaur fyr (Finnmark) som lå 0,1 under normalen, var middeltemperaturen over normalen for alle stasjonene i denne oversikten. Store deler av landet har et avvik på 1 til 2 grader, og flere av de høyereliggende stasjonene i Sør-Norge har en middeltemperatur for perioden på rundt 2 °C over normalen.

Høyest middeltemperatur kom langs kysten fra Hordaland til Rogaland. Bergen - Florida (Hordaland) var varmest med 9,8 °C (1,4 °C over normalen), etterfulgt av Sola (Rogaland) og Fister - Sigmundstad (Rogaland) begge med 9,7 °C (hhv 1,6 °C over og 1,7 °C over). Lavest middeltemperatur kom i fjellet i Sør-Norge og på Finnmarksvidda. Juvasshøe (Jotunheimen) var kaldest med -2,3 °C (foreløpig ingen normal), etterfulgt av Sognefjellhytta (Jotunheimen) med -0,4 °C (1,8 °C over), Suolovuopmi - Lulit (Finnmark) med 0,0 °C (0,7 °C over), Sandhaug (Hordaland) med 0,2 °C (foreløpig ingen normal) og Sihccajavri (Finnmark) med 0,4 °C (1,6 °C over).

Den høyeste maksimumstemperaturen hittil i år er målt på Gulsvik (Buskerud) med 34,2 °C 3. juli. Den laveste minimumstemperaturen hadde Karasjok - Markannjarga (Finnmark) med -36,6 °C 18. februar.

Nedbør

Basert på observasjoner fra værstasjonene var nedbøren i Norge som helhet 115 % av normalen for perioden januar-september. Dette er den 20 våteste januar-september perioden for landet som helhet i serien som er utarbeidet tilbake til 1900. Våtest er 1989 med 135 %. September har vært tørr for store deler av Østlandet mens deler av Vestlandet, Trøndelag og Nordland har vært svært våt. Dette har resultert i endringer i kartet fra forrige måned. Enkelte deler av Nordland har nå fått 150-175 % av normalen hittil i år, mens enkelte deler av Østlandet og Sørlandet har fått nedbør under normalen. Det meste av landet ellers har fått mellom 100-125 %.

Kvamskogen - Jonshøgdi (Hordaland) har, med 2279 mm (111 % av normalen), fått mest nedbør hittil i år av stasjonene som er med i denne oversikten, etterfulgt av Takle (Sogn og Fjordane) med 2247 mm (111 %) og Åfjord - Momyr (Nord Trøndelag) med 1839 mm (138 %). Saltdal (Nordland) har fått *minst* nedbør hittil i år, med 184 mm (92 % av normalen), etterfulgt av Skjåk II (Oppland) med 214 mm (108 % av normalen), Banak (Finnmark) med 265 mm (98 %) og Sihccajavri (Finnmark) med 270 mm (91 % av normalen).

Eik - Hove (Rogaland) har målt den største døgnnedbøren hittil i år av stasjonene som er med i tabellen med 117,5 mm 12. januar. Nedbørstasjonen Lurøy (Nordland) målte imidlertid 127,6 mm den 20. mars.

	Tm	Av	Txm	Tnm	Txa	dt	Tna	dt	Rf	RR	RR%	Rxa	dt	T0	T20	Rd	Rd1	Skd	Pe	Ov	Fyr	Vek	
ØF 01130 PRESTEBAKKE	8.1	1.5	12.1	4.2	30.2	28.6	-15.0	5.1	79	741	121	29.0	11.7	83	43	127	98	5.1	47	97	2486	1440	
ØF 01230 HALDEN										633	114	54.0	31.7			126	95						
ØF 03190 SARPSBORG	8.9	1.8	12.7	5.6	31.5	29.6	-15.0	14.2	69	492	81	37.0	31.7	70	53	109	69	5.1	51	92	2288	1642	
ØF 17000 STRØMTANGEN FYR	9.3	1.6	11.8	6.9	29.7	28.6	-13.1	12.2	79	490	103	25.1	31.7	63	30		85				2156	1654	
ØF 17150 RYGGJE	8.4	1.5	12.1	5.0	31.3	28.6	-17.4	13.2	77	517	90	42.3	5.9	77	43		78	5.2	48	93	2392	1572	
ØF 17251 MOSS BRANNSTASJON										562		43.0	5.9			102	82						
AK 02610 BJØRKELANGEN II										532	100	25.0	5.9			137	87						
AK 02650 AURSKOG	6.6		11.9	1.2	31.1	3.7	-26.7	12.2	78	461		24.1	26.7	111	53		74				2847	1299	
AK 04040 ENEBAKK - BARBØL										670	116	46.8	31.7			143	91						
AK 04440 HAKADAL - BLIKSRUD	6.5	1.0	11.3	2.4	30.9	28.6	-21.9	12.2	84	798	113	34.3	31.7	104	38	131	95	5.5	40	119	2870	1269	
AK 04460 HAKADAL JERNBANES	6.7		12.0	2.0	31.4	28.6	-23.3	12.2	77	878		40.8	4.8	108	58		106				2832	1301	
AK 04740 UKKESTAD										589	100	31.8	31.7			118	86						
AK 04780 GARDERMOEN	6.8	1.5	11.3	2.7	30.5	28.6	-21.4	12.2	77	674	111	43.0	31.7	99	41	132	95	5.6	31	118	2815	1351	
AK 19710 ASKER	7.7	1.2	11.8	4.2	30.2	28.6	-14.3	10.2	75	810	122	46.7	25.1	87	42	131	93	5.3	42	112	2575	1438	
OS 17980 OSLO - LJABRUEIEN										600		46.3	31.7				85						
OS 18160 NORDSTRAND										485	97	41.5	31.7			119	78						
OS 18230 ALNA	8.3		12.9	4.4	33.0	3.7	-15.9	9.2	71					85	69						2446	1603	
OS 18500 BJØRNHOLT I NORDM	5.7		11.0	1.3	30.2	28.6	-22.6	12.2		896	113	56.2	31.7	114	38		102				3082	1111	
OS 18700 OSLO - BLINDERN	8.4	1.2	13.1	4.6	33.0	3.7	-15.8	12.2	72	688	125	40.4	31.7	86	72	126	86	5.6	31	120	2412	1597	
OS 18950 TRYVASSHØGDA	5.7	1.0	9.2	3.0	27.8	3.7	-14.1	3.2	77	893	106	57.4	31.7	90	19		100				3097	1033	
HE 00100 PLASSEN										626	114	33.1	20.7			170	96						
HE 00180 TRYSIL VEGSTASJON	4.3	1.0	10.4	-1.0	32.5	29.6	-30.2	12.2	71	592	109	34.9	16.8	131	43		94				3479	1012	
HE 00700 DREVSJØ	2.8	1.1	8.1	-2.7	26.8	29.6	-34.0	11.2	74					143	19						3851	727	
HE 05590 KONGSVINGER	6.7		11.6	2.4	31.8	3.7	-26.4	12.2	75	535		30.7	20.7	98	46		75				2848	1342	
HE 06020 FLISA II	6.5	1.5	11.5	2.1	30.9	28.6	-26.0	12.2	72	506	110	29.0	20.7	98	48		74	5.4	34	111	2890	1355	
HE 07010 RENA - HAUGEDALEN	5.2	1.5	11.1	0.1	31.8	29.6	-30.4	11.2	85	637	113	29.5	20.7	117	54	147	94	5.4	42	109	3238	1166	
HE 08140 EVENSTAD - DIH	4.7	0.9	10.6	-0.5	30.2	28.6	-29.5	1.2	80					123	44						3353	1102	
HE 09580 TYNSET - HANSMOEN	3.4	1.6	8.9	-2.0	28.5	29.6	-35.0	11.2	76	356	108	33.5	21.7	136	29		69				3692	850	
HE 12290 HAMAR II	6.7		11.8	2.1	30.8	3.7	-25.7	12.2	72	443		22.5	20.7	103	52		75				2861	1397	
HE 12320 HAMAR - STAVSBERG	6.6		11.0	2.7	29.8	3.7	-21.4	11.2	75	465		22.9	20.7	96	43		79				2882	1332	
HE 12550 KISE PA HEDMARK	6.3	1.4	10.8	2.3	30.3	28.6	-24.0	11.2	74	546	126	38.8	9.7	99	42		84				2942	1294	
OP 11500 ØSTRE TOTEN - APELS	6.4	1.3	10.6	2.7	29.1	3.7	-22.0	11.2	72	640	144	29.8	25.1	94	36		106				2910	1282	
OP 12680 LILLEHAMMER - SÆTH	6.1	1.5	11.0	2.2	30.6	3.7	-21.2	1.2	75	649	135	39.9	11.8	102	47		83				2998	1259	
OP 13140 FÅVANG - TROMSNES										528	122	26.8	10.8			127	78						
OP 13160 KVITFJELL	2.1	1.1	5.5	-0.5	23.5	3.7	-16.7	16.1	78					127	8						4042	484	
OP 13420 VENABU	2.3	1.2	6.9	-1.8	26.0	29.6	-22.4	11.2	76	600	121	28.0	21.7	136	15	171	100	5.6	31	109	3990	571	
OP 13670 SKÅBU - STORSLÅEN	3.0	1.1	7.7	-0.7	25.0	2.7	-18.0	11.2	81	546	133	30.6	16.7	122	17	68	63	4.8	60	91	3797	592	
OP 15270 JUVASSHØE	-2.3		0.1	-4.9	17.2	3.7	-19.9	8.2						205	0						5255	103	
OP 15480 SKJÅK II										214	108	36.0	21.7			90	44						
OP 15730 BRÅTÅ - SLETTOM	4.5	1.9	8.8	0.9	26.6	3.7	-17.5	11.2	77	438	129	38.9	12.1	98	23	145	74	6.0	20	147	3412	819	
OP 15890 GROTLI III	2.3		6.7	-2.3	24.7	29.6	-27.8	28.2	75	449		17.5	21.7	139	16		96				3986	549	
OP 16560 DOMBÅS - NORDIGARI	4.4		8.9	0.6	27.8	3.7	-19.6	11.2	72	312		22.5	21.7	111	19		61				3435	837	
OP 16610 FOKSTUGU	2.7	1.5	6.8	-1.2	24.3	3.7	-20.9	4.1	72	403	119	25.4	21.7	136	17	181	96	5.6	26	108	3889	540	
OP 16740 KJØREMSGRENDE	4.4	1.4	8.9	0.7	27.4	3.7	-21.0	11.2	77	336	111	26.0	21.7	110	24	143	67	5.6	23	111	3438	828	
OP 12680 VEST-TORPA II	4.4	1.2	9.6	-0.1	27.8	29.6	-22.6	11.2	78	759	132	37.6	31.7	119	23	130	97	5.4	43	121	3438	901	
OP 23160 ÅBJØRSBRÅTEN	4.1	1.4	8.9	-0.2	28.5	3.7	-24.5	11.2	79	465	103	25.1	16.8	118	19	145	76	5.5	40	122	3504	822	
OP 23410 FAGERNES - LUFTHAVN	3.6		8.9	-1.2	28.9	3.7	-24.4	11.2	74					123	21						3658	744	
OP 23420 FAGERNES	5.6	1.7	10.7	1.2	32.0	3.7	-23.0	1.2	72	491	127	25.1	16.8	103	37	125	87	5.2	42	92	3141	1173	
OP 23500 LØKEN I VOLBU	4.8	1.6	9.5	0.5	29.2	3.7	-22.6	11.2	71	471	108	26.4	8.7	111	22		82				3332	961	
OP 55290 SOGNEFJELLHYTTA	-0.4	1.8	2.4	-3.2	18.6	3.7	-21.2	28.2	80					163	0						4734	210	
BU 20301 HØNEFOSS - HØYBY	7.5		12.5	3.2	33.3	3.7	-19.1	12.2	70	497		27.6	6.7	93	62		77				2648	1483	
BU 24710 GULSVIK II	6.8		12.6	2.2	34.2	3.7	-23.2	11.2	72	603		29.8	25.1	99	63		82				2816	1391	
BU 24890 NESBYEN - TODOKK	5.9	1.2	12.2	0.5	33.4	3.7	-25.3	11.2	72	368	95	27.1	16.8	118	64		66	4.9	51	87	3043	1243	
BU 25100 HEMSEDAL - HØLTO										572	105	33.2	3.8			125	78						
BU 25110 HEMSEDAL II	4.4		9.9	-0.7	30.4	3.7	-30.5	11.2	71					126	21						3426	858	
BU 25630 GEILO - OLDEBRÅTEN	3.9	1.7	8.8	-0.9	27.4	3.7	-27.8	27.1	69	519	105	33.0	16.8	123	22		84				3574	734	
BU 25640 GEILO										589	112	34.3	16.8			160	100	5.4	39	106			
BU 26900 DRAMMEN - BERSKOG	8.1	1.0	13.0	3.7	32.8	3.7	-18.7	12.2	70	620	122	39.3	5.7	85	76		85				2498	1573	
BU 28380 KONGSBERG BRANNS	7.2	1.1	12.7	2.3	32.4	3.7	-18.1	5.1	73	617	105	40.0	9.7	103	65	120	92	5.1	47	98	2704	1393	
BU 28922 VEGGLI II	6.7		12.2	1.8	32.1	3.7	-20.1	1.2	71	638		60.8	9.7	103	51		82						

	Tm	Av	Txm	Tnm	Txa	dt	Tna	dt	Rf	RR	RR%	Rxa	dt	T0	T20	Rd	Rd1	Skd	Pe	Ov	Fyr	Vek		
AA 35860 LYNØR FYR	9.4	1.3	12.0	7.1	28.7	28.6	-8.7	13.2	72					50	33							2099	1620	
AA 36140 REVESAND																			4.9	59	92			
AA 36200 TORUNGEN FYR	9.4	1.5	11.7	7.2	26.2	29.6	-8.0	9.2	79	590	102	46.1	19.7	42	25		77					2107	1558	
AA 36560 NELAUG	8.0	1.2	12.7	3.7	30.0	4.7	-20.0	12.2	74	1056	127	55.0	19.7	81	59	125	98	5.1	54	103		2491	1413	
AA 38140 LANDVIK	9.0	1.1	12.8	5.0	29.0	28.6	-16.1	5.1	72	939	114	54.0	19.7	67	50		95					2217	1533	
AA 39690 BYGLANDSFJORD - SO	7.9	1.2	12.4	4.2	31.4	4.7	-19.1	9.2	76	929	109	45.8	4.9	75	45	154	116	5.1	59	119		2515	1366	
AA 40880 HOVDEN - LUNDANE	2.9	1.5	7.9	-2.4	26.5	3.7	-30.2	10.2	75	603	96	27.9	7.7	141	13		107					3819	597	
VA 39040 KJEVIK	8.9	1.4	12.9	4.9	28.6	28.6	-16.0	12.2	78	814	95	68.3	19.7	66	51		93	5.1	54	98		2239	1502	
VA 39100 OKSØY FYR	9.4	1.4	11.7	7.2	24.9	28.6	-7.6	5.1	77					38	22							2097	1524	
VA 39220 MESTAD I ODDERNES										1214	111	76.3	19.7				150	110						
VA 41670 KONSOMO - HØYLAND	7.7	1.4	11.4	4.2	27.3	1.7	-14.7	11.2	75	1282	119	61.7	19.7	72	24	174	126	5.4	44	125		2548	1224	
VA 41770 LINDESNES FYR	9.5	1.6	11.3	7.7	23.1	29.6	-6.9	5.1	76	729	95	54.3	19.7	27	15	155	103	5.1	52	87		2067	1491	
VA 42160 LISTA FYR	9.4	1.5	11.7	7.1	26.1	28.6	-7.6	11.2	83	824	111	75.6	7.7	32	18		107	5.2	47	95		2102	1457	
VA 42920 SIRDAL - TJØRHOM	5.7	1.5	10.0	1.7	28.0	3.7	-23.5	14.2	80	1344	120	62.5	12.1	92	23	174	144	5.6	33	154		3084	935	
VA 42940 SIRDAL - SINNES	5.3		9.9	1.0	27.8	2.7	-26.1	11.2	77	1094		59.8	12.1	100	23		135					3181	876	
RO 43010 EIK - HOVE	8.2	1.1	12.6	4.0	28.9	2.7	-18.4	11.2	82	1707	124	117.5	12.1	65	41	180	143	5.8	30	151		2408	1328	
RO 44080 OBRESTAD FYR	8.8	1.4	10.9	6.5	25.5	26.6	-9.2	14.2	80	858	99	43.8	19.7	33	14		123					2243	1316	
RO 44300 SÆRHEIM	8.9	1.1	11.7	6.6	26.2	28.6	-6.7	5.1	81	1041	123	58.6	19.7	31	22		129					2225	1352	
RO 44560 SOLA	9.7	1.6	12.8	6.7	29.0	29.6	-9.8	14.2	78	935	119	56.5	19.7	34	29	162	123	5.7	24	113		2025	1532	
RO 44610 KVIKSØY - NORDBØ	9.5	1.6	11.5	7.7	25.4	26.6	-3.0	5.1	83	903	117	44.2	19.7	22	17		129	5.6	35	120		2070	1420	
RO 44640 STAVANGER - VÅLAND	9.5	1.3	12.9	6.8	29.0	29.6	-6.3	5.1	77	999	122	56.4	19.7	31	36		120					2090	1463	
RO 44800 SVILAND										1627	137	81.5	19.7				181	150						
RO 45870 FISTER - SIGMUNDSTA	9.7	1.7	12.9	6.9	29.4	29.6	-7.1	5.1	75	554		39.5	12.1	30	42		103					2040	1526	
RO 46610 SAUDA	8.5	1.2	12.5	5.3	29.4	29.6	-16.2	5.1	72	1637	116	83.7	12.1	54	40	200	134	5.7	47	146		2370	1412	
RO 46910 NEDRE VATS	9.1	1.4	12.9	6.0	30.0	3.7	-12.5	5.1	64	1751	120	78.6	12.1	36	41	185	146	5.9	32	146		2186	1445	
RO 47260 HAUGESUND LUFTHAVN	9.0	1.5	12.0	6.3	27.6	29.6	-11.0	14.2	80					34	19							2179	1370	
RO 47300 UTSIRA FYR	9.1	1.4	11.1	7.4	23.9	26.6	-3.4	5.1	84	777	101	29.3	16.8	20	12		128	5.2	36	91		2160	1325	
HO 25830 FINSEVATN	0.5	1.8	4.3	-3.2	20.1	28.6	-29.6	11.2	86	636	95	42.6	16.8	151	2		109					4476	307	
HO 29400 SANDHAUG	0.2		3.7	-3.4	21.4	3.7	-33.6	10.2	83					159	3							4560	320	
HO 46450 RØLDAL										1220	118	62.0	12.1				158	128						
HO 46510 MIDTLÆGER	3.4	2.2	6.7	0.8	23.7	3.7	-15.9	9.2	76					109	9							3693	536	
HO 48250 FITJAR - PRESTBØ										1176	113	48.5	12.1				183	134						
HO 48330 SLÅTTERØY FYR	9.5	1.5	11.3	7.8	27.2	29.6	-2.8	11.2	82					18	17							2061	1408	
HO 49490 ULLENSVANG FORSØK	9.2	1.4	12.9	6.6	29.0	3.7	-8.1	5.1	74	836	100	46.4	28.9	40	42	184	116					2173	1470	
HO 49631 EIDFJORD II										845	124	64.4	12.1				161	109						
HO 49800 FET I EIDFJORD	4.2		8.1	0.7	25.5	3.7	-18.5	24.3	76					110	15							3474	700	
HO 50070 KVAMSØY	9.5		13.4	6.9	31.9	3.7	-5.2	9.2	75	1391	97	95.3	12.1	27	55		132	6.4	18	184		2107	1507	
HO 50310 KVAMSKOGEN - JONSH	6.1	1.1	10.0	2.9	27.9	3.7	-14.2	9.2	78	2279	111	106.2	12.1	82	21		161	6.0	32	157		2968	922	
HO 50500 FLESLAND	9.0	1.5	12.1	6.2	29.5	29.6	-8.6	5.1	79	1357	113	53.3	12.1	38	29	170	144	5.9	29	138		2214	1361	
HO 50540 BERGEN - FLORIDA	9.8	1.4	13.2	6.9	29.9	29.6	-8.5	8.2	72	1633	110	67.6	12.1	30	42	181	148	5.9	24	135		2025	1527	
HO 51530 VOSSEVANGEN	7.7	1.3	12.5	3.9	32.8	3.7	-19.6	5.1	75	962	119	55.4	12.1	68	49		127					2565	1332	
HO 51800 MJØLFJELL UH	4.9	1.1	9.3	1.2	27.3	3.7	-19.4	9.2	74					99	22							3281	787	
HO 52310 MODALEN III	7.4		11.8	4.1	30.8	3.7	-13.1	5.1	80	1883		101.7	12.1	61	36		147					2626	1150	
HO 52535 FEDJE	9.1	1.3	11.1	7.4	26.7	29.6	-3.2	8.2	77					20	11							2153	1299	
SF 52860 TAKLE	8.9	1.4	11.7	6.2	27.5	20.8	-8.4	8.2	76	2248	111	101.4	12.1	34	24	195	150	5.8	28	130		2240	1328	
SF 52990 ORTNEVIK										1070	121	53.0	12.1				178	124						
SF 53101 VANGSNES	9.1	1.4	12.1	6.7	28.1	3.7	-6.0	5.1	72	758	110	30.4	22.2	33	36		112					2194	1430	
SF 54110 LÆRDAL IV	8.5	2.7	12.9	4.9	30.4	4.7	-11.9	14.2	71	432	226	25.9	27.5	57	49		85					2350	1414	
SF 55550 HAFSLO										749	113	56.2	12.1				138	106						
SF 55700 SOGNDAL LUFTHAVN	5.8	1.3	9.5	2.4	27.9	3.7	-15.8	5.1	76					95	27							3075	923	
SF 55820 FJÆRLAND - BREMUSE	7.2	1.6	12.1	3.1	30.3	3.7	-17.8	5.1	78	1334	120	56.5	12.1	75	46		133					2671	1189	
SF 56420 FURENESET	9.1		12.1	6.3	27.8	20.8	-8.2	8.2	75	1558		50.3	1.9	33	26		146					2164	1374	
SF 56480 VÆRLANDET										1113	112	30.0	23.7				169	143						
SF 57000 FØRDE LH - BRINGELA	6.9	1.6	10.1	4.1	26.7	29.6	-11.4	5.1	79					72	22							2776	1020	
SF 57420 FØRDE - TEFRE	8.0	1.5	12.2	4.5	30.5	3.7	-15.0	5.1	81	1707	125	85.9	12.1	49	39	167	139	6.3	22	174		2477	1269	
SF 57710 FLORØ LUFTHAVN	9.2	1.7	11.7	6.8	25.6	26.6	-4.4	4.1	78					28	19							2150	1348	
SF 57770 YTTERØYANE FYR	9.1	1.5	10.7	7.6	28.0	30.6	-1.1	7.1	80					7	7							2154	1245	
SF 58070 SANDANE	8.9	1.6	12.5	5.8	28.1	3.7	-10.5	8.2	87	964	121	52.3	12.1	44	38	169	125	6.0	27	157		2245	1374	
SF 58100 SANDANE LUFTHAVN																								

	Tm	Av	Txm	Tnm	Txa	dt	Tna	dt	Rf	RR	RR%	Rxa	dt	T0	T20	Rd	Rd1	Skd	Pe	Ov	Fyr	Vek	
ST 10380 RØROS LUFTHAVN	2.9	1.1	8.3	-2.3	27.9	29.6.	-34.9	11.2.	78	493	128	39.4	21.7.	141	24	164	96	5.6	28	115	3815	718	
ST 10800 SØLENDET	2.7		7.0	-1.0	26.1	29.6.	-26.6	11.2.	76	546		29.6	21.7.	128	17		102				3874	648	
ST 63705 OPPDAL - SÆTER	5.5	1.8	9.7	2.0	26.8	26.6.	-17.0	4.1.	68	487	102	36.6	21.7.	99	22	147	84	5.3	26	78	3129	893	
ST 65940 SULA	8.4	1.3	10.5	6.6	22.2	30.6.	-4.1	8.2.	77					27	7						2333	1140	
ST 66150 ORKDAL - THAMSHAM	7.1		11.0	3.9	27.6	26.6.	-17.0	16.1.	78	658		35.1	21.7.	74	33		104				2700	1167	
ST 67280 SOKNEDAL	5.9		10.7	1.6	28.5	26.6.	-20.3	4.1.	78	637		37.5	21.7.	99	32		112				3036	984	
ST 67560 KOTSØY	6.1		11.4	2.1	30.7	29.6.	-21.1	11.2.	78	826		53.0	21.7.	94	49		117				2972	1095	
ST 68290 SELBU II	6.6		11.2	2.5	29.5	26.6.	-18.6	4.1.	73	716		52.7	21.7.	91	42		122				2857	1138	
ST 68860 TRONDHEIM - VOLL	7.5	1.6	11.1	4.4	27.8	26.6.	-14.3	4.1.	74	762	126	68.2	21.7.	68	40		108				2605	1235	
ST 71550 ØRLAND III	8.2	1.5	11.4	5.3	26.6	26.6.	-12.7	4.1.	77	718	102	28.0	21.7.	49	33	161	123	5.8	25	128	2401	1246	
ST 71780 ÅFJORD II	7.8	1.1	11.9	4.0	29.6	29.6.	-15.5	4.1.	71	1272	140	48.9	18.9.	67	45		125				2533	1239	
ST 71810 ÅFJORD - MOMYR										1839	138	69.2	27.9.				180	139					
ST 71850 HALTEN FYR	8.0	1.0	10.0	6.3	21.5	30.6.	-6.8	8.2.	79	721	127	21.1	18.9.	35	1	174	134	5.7	28	111	2447	1070	
ST 71990 BUHOLMRÅSA FYR	8.1	1.2	10.5	6.0	22.8	4.8.	-9.6	8.2.	73	586	100	21.7	26.7.	39	20		112	5.7	33	117	2429	1157	
NT 69100 VÆRNES	7.7	1.5	11.5	4.3	28.6	8.8.	-14.1	15.1.	75	773	122	51.0	21.7.	63	48	155	123	5.6	25	112	2562	1290	
NT 69150 KVITHAMAR	7.5	1.3	11.4	3.8	28.4	26.6.	-15.3	15.1.	72	953	149	54.6	21.7.	68	43		142				2606	1272	
NT 69380 MERÅKER - EGGA	6.3	1.3	11.0	1.9	29.7	26.6.	-20.1	24.3.	75	822	123	47.4	21.7.	95	42		124	6.1	25	170	2929	1115	
NT 70150 VERDAL - REPPE	7.3	1.7	11.2	4.0	29.4	26.6.	-14.3	24.3.	73	742	116	34.1	21.7.	77	47	164	115	6.0	31	167	2688	1271	
NT 70850 KJØBLI I SNÅSA	5.7	1.3	10.0	1.7	30.0	26.6.	-29.4	4.1.	79	794	120	43.2	26.7.	102	40	166	112	5.8	30	141	3093	1020	
NT 71000 STEINKJER - SØNDRE	7.2	1.6	11.6	3.2	30.8	26.6.	-16.1	4.1.	74	627	97	16.5	9.1.	86	54		113				2686	1260	
NT 72580 NAMSOS LUFTHAVN	7.0	1.8	10.8	3.6	30.1	26.6.	-17.7	4.1.	76					82	42						2745	1185	
NT 72650 OVERHALLA - UNNSET										1024	123	51.0	3.4.				164	113					
NT 73500 NORDLI - HOLAND	3.8	1.7	7.7	0.2	27.0	26.6.	-28.9	4.1.	78	677	139	25.5	26.7.	111	20	184	117	6.0	32	154	3585	859	
NT 73550 GARTLAND	5.6		10.5	0.8	31.3	26.6.	-24.8	4.1.	77	1048		42.1	3.4.	113	48		114				3102	1037	
NT 74350 NAMSKOGAN	5.5	2.0	10.2	0.9	31.1	26.6.	-27.6	4.1.	73	972	117	39.8	9.1.	118	45		119				3146	1059	
NT 75020 OTTERØY										1129	117	48.5	3.4.				151	119					
NT 75220 RØRVIK LUFTHAVN	7.5	1.4	10.6	4.1	26.1	26.6.	-12.7	3.1.	75					63	29						2586	1141	
NT 75410 NORDØYAN FYR	7.6	1.1	9.7	6.0	22.1	7.8.	-8.5	8.2.	74	680	125	28.5	4.4.	40	4	175	134	5.8	28	120	2539	1052	
NT 75550 SKLINNA FYR	7.6	1.1	9.5	5.9	20.9	2.8.	-8.5	8.2.	80					37	6						2554	1033	
NO 76330 BRØNNØYSUND LUFT	7.9	1.4	11.0	5.0	25.8	8.8.	-9.5	4.1.	74					52	30						2481	1205	
NO 76450 VEGA - VALLSJØ	7.6	1.4	9.8	5.0	24.7	2.8.	-12.1	7.2.	75	907	121	26.7	26.7.	56	16	180	133	6.1	20	151	2569	1112	
NO 76530 TJØTTA	7.6	1.4	10.4	5.3	25.9	2.8.	-11.3	6.2.	72	968	141	31.2	9.1.	54	31		129				2557	1184	
NO 76750 SANDNESSJØEN LH -	8.1	1.7	11.1	5.3	26.5	2.8.	-11.8	6.2.	72					52	35						2458	1237	
NO 77180 MOSJØEN - NYRUD										1366		48.5	20.3.				169	129					
NO 77230 MOSJØEN LUFTHAVN	5.7	1.5	10.0	1.5	28.9	26.6.	-21.6	4.1.	75					93	38						3094	1056	
NO 77425 MAJAVATN V	4.1		8.3	-0.3	28.3	26.6.	-29.0	4.1.	73	977		36.3	27.9.	113	32		129				3510	877	
NO 78800 VARNTRISK	3.8	1.2	7.4	0.6	25.8	26.6.	-23.7	16.2.	80	817	156	44.2	2.9.	102	22	171	102	5.9	20	133	3593	845	
NO 79480 MO I RANA III										1102	118	47.5	23.9.				143	115					
NO 79600 MO I RANA LUFTHAVN	5.2	1.6	9.4	1.0	28.3	8.8.	-25.8	16.2.	75					105	44						3234	1029	
NO 80102 SOLVÆR II	7.3		9.6	5.5	23.9	6.8.	-9.1	6.2.	73					45	14						2624	1038	
NO 80610 MYKEN	7.2	1.1	9.0	5.7	22.6	3.8.	-7.3	9.2.	77	658	115	25.5	12.1.	41	3	149	106	5.8	27	136	2666	929	
NO 80700 GLOMFJORD	7.1	1.3	10.2	4.4	26.3	2.8.	-9.8	9.2.	67					65	24						2710	1063	
NO 81680 SALTAL	6.1	1.4	10.6	1.1	29.8	8.8.	-26.1	28.2.	60	184	92	20.9	25.7.	109	53	107	43	4.4	57	62	2983	1190	
NO 81770 LØNSDAL										521	129	25.5	12.1.				128	84					
NO 81900 SULITJELMA										786	111	51.5	20.3.				115	87					
NO 82260 BODØ - VÅGØNES	6.5	1.1	9.6	3.5	25.3	2.8.	-11.7	6.2.	71	915	123	44.1	26.4.	81	26		121				2858	1035	
NO 82290 BODØ VI	6.6	1.1	9.2	4.1	25.2	2.8.	-11.3	7.2.	72	833	124	48.5	26.4.	79	18	149	104	5.5	37	118	2838	1019	
NO 82410 HELLIGVÆR II	6.9		9.0	5.0	23.8	3.8.	-9.0	9.2.	75					52	7			5.3	43	107	2755	965	
NO 83300 STEIGEN										896	119	42.7	26.4.				155	111					
NO 83710 DRAG - AJLUOKTA	6.2		9.5	2.9	25.6	3.8.	-18.2	28.2.	70	661		38.0	26.4.	89	25		104				2950	1033	
NO 84190 SKJOMEN - STIBERG										568	123	33.2	18.3.				130	91					
NO 84700 NARVIK LUFTHAVN	5.6	0.9	9.6	2.7	27.3	26.7.	-13.2	8.2.	74					100	28						3111	1003	
NO 84970 EVENES LUFTHAVN	5.1	1.0	8.6	1.5	26.4	3.8.	-19.1	28.2.	75					105	23						3257	896	
NO 85040 ROTVÆR	6.2		8.5	4.5	25.3	4.8.	-9.9	9.2.	75					84	15						2931	934	
NO 85380 SKROVA FYR	6.9	1.2	8.9	5.2	24.3	3.8.	-8.7	6.2.	73					70	11						2756	1027	
NO 85450 SVOLVÆR LUFTHAVN	6.5	1.1	8.9	4.2	24.5	3.8.	-8.5	6.2.	75					72	17			5.4	39	110	2868	963	
NO 85560 LEKNES LUFTHAVN	6.5	1.3	9.4	3.4	26.6	3.8.	-13.1	7.2.	76					69	23						2876	956	
NO 85840 VÆRØY HELIPORT	6.9	1.2	8.8	5.2	20.3	14.7.	-6.9	7.1.	76					42	2						2743	885	
NO 85890 RØST LUFTHAVN	6.9	1.3	8.7	5.0	20.7	3.8.	-7.2	7.1.	79					44	2						2752	863	
NO 86500 SORTLAND	6.1	1.2	9.1	3.6	27.0	3.8.	-11.4	7.2.	78					84	19	162	108	5.5	38	119	2980	916	
NO 86600 STOKMARKNES LH - S	6.3	1.6	9.3	3.1	27.1	3.8.	-11.0	10.2.	74					80	20						2909	941	
NO 86740 BØ I VESTERÅLEN III	6.5		8.9	4.3	25.6	3.8.	-8.8	7.2.	74	455		21.2	11.1.	67	18		101				2853	920	
NO 86950 ALSVÅG I VESTERÅLE										856	101	33.9	11.1.				145	111					
NO 87110 ANDØYA	5.5	1.2	7.8	3.1	22.9	4.8.	-10.6	10.2.	66	614	88	26.2	11.1.	89	10	169	109	5.6	35	128	3116	788	
TR 87640 HANSTAD STADION	5.8	1.0	9.1	3.1	25.8	4.8.	-11.4	10.2.	71	569	105	20.7	30.9.	96	22		95	5.5	42	121	3037	954	
TR 88200 SENJA - LAUKHELLA	5.1	1.0	8.5	1.4	27.6	3.8.	-18.8	17.2.	70	795	122	34.0	1.1.	104	25	147	107	6.3	22	179	3237	940	
TR 88690 HEKKINGEN FYR	5.6	1.1	7.7	3.9	22.9	26.7.	-9.7	7.2.	73					91	10						3094	822	
TR 89350 BARDUFOSS	3.8	1.4	7.9	-0.6	26.5	4.8.	-22.7	28.2.	70	518	117	31.7	12.8.	114	27	139	83	5.4	35	106	3601	934	
TR 90400 TROMSØ - HOLT	4.8	0.8	7.7	2.2	25.0	3.8.	-12.6	8.2.	72	727	110	24.2	30.9.	98	19								

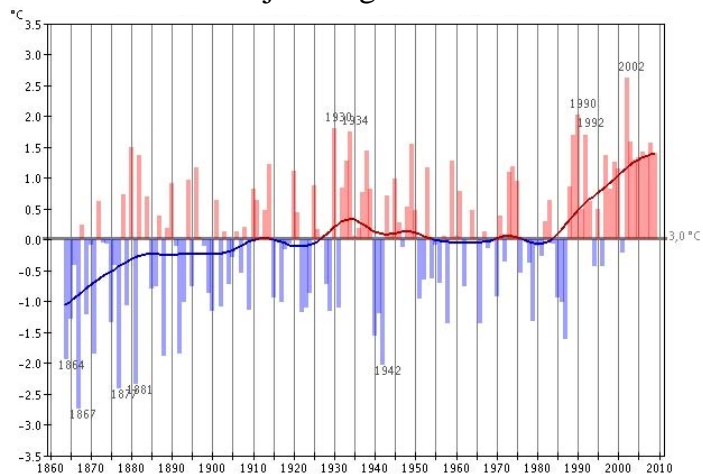
Januar - september 2009

	Tm	Av	Txm	Tnm	Txa	dt	Tna	dt	Rf	RR	RR%	Rxa	dt	T0	T20	Rd	Rd1	Skd	Pe	Ov	Fyr	Vek
FI 92750 HASVIK LUFTHAVN	4.7	0.8	7.1	2.4	23.5	25.7.	-12.7	8.2.	76					101	15						3343	690
FI 92910 SOPNESBUKT										510		22.4	3.9.			145	92					
FI 93140 ALTA LUFTHAVN	4.0	1.2	7.3	1.0	26.8	25.7.	-22.9	9.2.	71	328	113	23.1	13.8.	104	23	117	65	5.4	35	101	3542	882
FI 93301 SUOLOVUOPMI - LULIT	0.0	0.7	4.3	-4.4	26.5	8.8.	-34.4	8.2.	76	360	103	23.2	13.8.	147	15		58				4597	536
FI 93700 KAUTOKEINO	0.8	1.4	5.5	-4.0	25.9	8.8.	-35.6	18.2.	73	319	121	25.0	15.6.	144	23	129	47	6.2	18	148	4397	721
FI 93900 SIHCAJAVRI	0.4	1.6	4.9	-4.3	24.6	7.8.	-34.2	15.1.	80	270	91	23.2	24.5.	150	24	91	45	5.9	14	115	4493	671
FI 94280 HAMMERFEST LUFTHA	3.5	0.9	6.2	0.9	24.2	25.7.	-18.0	8.2.	74	653		29.6	3.9.	110	18		122				3692	607
FI 94500 FRUHOLMEN FYR	3.9	0.5	6.0	2.1	22.2	22.8.	-12.6	6.2.	79					102	3						3558	484
FI 94680 HONNINGSVÅG LUFTH	3.3	0.7	5.5	1.4	22.2	22.8.	-12.9	8.2.	79					108	5						3721	493
FI 95350 BANAK	3.6	1.6	7.2	0.2	25.4	12.7.	-21.7	15.2.	73	265	98	20.5	6.9.	107	19	114	51	5.3	38	103	3644	754
FI 96310 MEHAMN LUFTHAVN	3.1	0.4	5.9	0.3	24.6	12.7.	-21.4	8.2.	80					109	8						3781	508
FI 96400 SLETTNES FYR	2.7	0.3	4.7	0.6	22.8	12.7.	-17.2	8.2.	80					110	4						3885	388
FI 96560 GAMVIK II										586		32.0	6.1.			155	105	6.6	14	191		
FI 96800 RUSTEFJELBMA	1.7	0.8	5.3	-3.1	24.8	12.7.	-34.8	8.2.	86	392	120	19.7	13.8.	127	11	184	105	6.0	28	138	4155	631
FI 96970 SIRBMA										306	109	19.0	4.5.			136	62					
FI 97251 KARASJOK - MARKAN	0.9	1.2	6.1	-4.1	27.8	8.8.	-36.6	18.2.	73	327	111	29.0	15.6.	140	28		56	5.8	19	120	4338	722
FI 97350 CUOVDDATMOHKKI	0.6	1.4	5.1	-4.7	25.6	8.8.	-35.8	18.2.	75	283	93	24.7	10.5.	143	23	100	44	5.9	10	106	4455	668
FI 98090 BERLEVÅG LUFTHAVN	2.6	0.4	5.1	0.1	23.7	22.8.	-21.5	8.2.	80					113	3						3913	441
FI 98360 BÅTSFJORD - STRAUM	1.5	0.5	4.5	-1.1	23.9	12.7.	-20.2	8.2.	83					128	9						4224	441
FI 98400 MAKKAUR FYR	2.3	-0.1	4.8	0.1	22.3	11.7.	-17.5	8.2.	77					119	3						3991	389
FI 98550 VARDØ RADIO	2.8	0.8	4.9	0.9	18.5	12.7.	-15.4	8.2.	84	350	89	20.5	29.7.	108	0	172	89	6.3	10	156	3867	412
FI 98580 VARDØ LUFTHAVN	1.9		4.4	-0.5	22.3	12.7.	-18.3	7.2.	83					117	2						4102	359
FI 98790 VADSØ LUFTHAVN	2.1	1.0	5.0	-0.8	21.0	8.8.	-19.1	7.2.	81					128	2						4037	463
FI 99370 KIRKENES LUFTHAVN	1.7	0.9	5.0	-1.3	25.1	8.8.	-28.4	7.2.	80					122	11			5.4	36	114	4164	585
FI 99500 SKOGFOSS										360	107	29.5	13.8.			148	76					
SV 99710 BJØRNØYA	-0.3	1.6	1.5	-2.2	11.9	22.8.	-21.0	13.1.	87	353	134	22.3	18.8.	131	0	181	73	6.7	8	178	4719	48
SV 99720 HOPEN	-3.7	2.2	-1.5	-5.6	10.7	31.7.	-27.2	12.1.	90	245	75	13.6	2.2.	176	0	157	69	6.4	20	170	5628	2
SV 99760 SVEAGRUVA	-4.9	1.0	-2.0	-7.8	14.7	28.7.	-38.6	12.1.	78					170	0						5951	100
SV 99840 SVALBARD LUFTHAVN	-3.7	1.9	-1.1	-6.4	14.8	28.7.	-32.0	7.1.	73	84	58	6.5	31.8.	162	0	101	32	5.1	55	103	5643	142
SV 99910 NY-ÅLESUND	-4.3	1.0	-1.5	-7.0	13.6	28.7.	-26.6	11.1.	75	249	88	15.6	8.9.	187	0	100	65	5.6	45	132	5783	57
SV 99935 KARL XII ØYA																						
JA 99950 JAN MAYEN	1.1	2.1	3.1	-0.6	14.7	18.7.	-13.4	23.2.	85	418	89	18.4	10.5.	130	0	200	93	6.8	6	194	4315	145
AN 99990 TROLL I ANTARKTIS																						

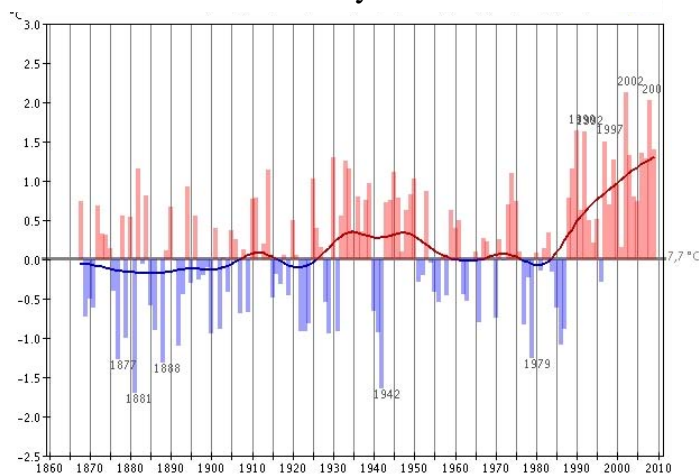
Verdiene er basert på datastatus pr. 02.10.2009

Langtidsvariasjon av temperatur på utvalgte RCS-stasjoner Hittil i år (januar - september)

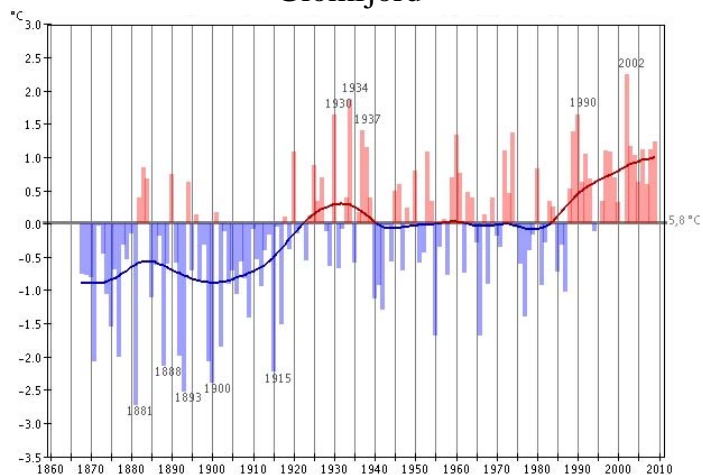
Kjøremsgrende



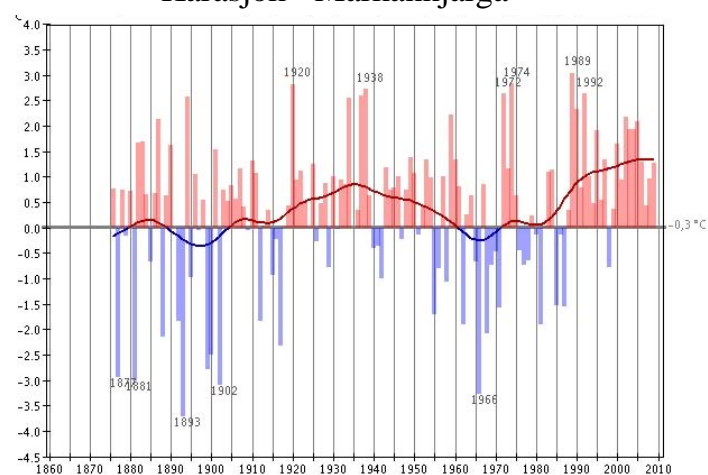
Utsira fyr



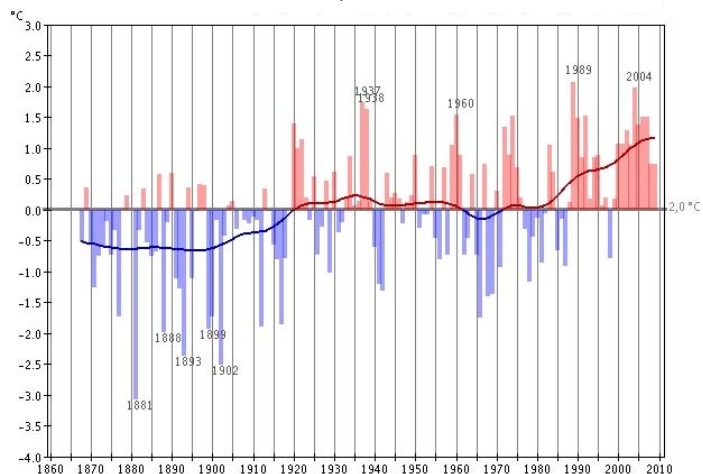
Glomfjord



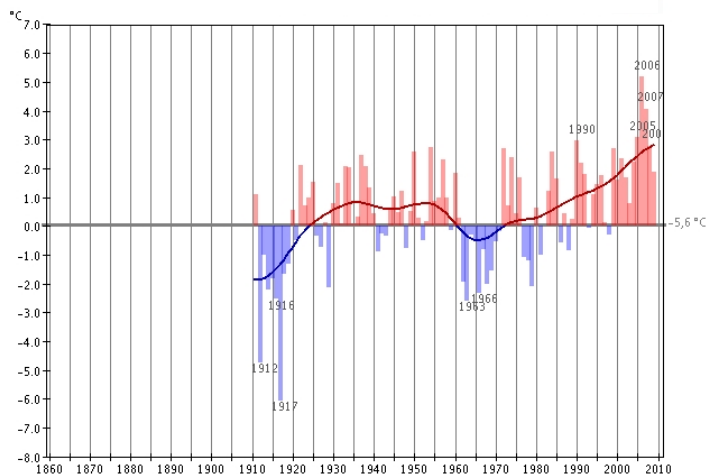
Karasjok - Markannjarga



Vardø radio



Svalbard lufthavn



Utjevnet, 10 år Varmere enn normalen Kaldere enn normalen

RCS-stasjoner (Reference Climate Stations) tilhører det WMO-definerte nettet av verdensomspennende stasjoner med lange, homogene dataserier. Med normalen menes her middel for perioden 1961-1990. Merk at skalaen for temperaturaksene varierer fra graf til graf. Ved bruk av diagrammene skal det gjøres oppmerksom på at de kommer fra Meteorologisk institutt. Mer temperaturstatistikk for ulike landsdeler finnes på: <http://met.no/>

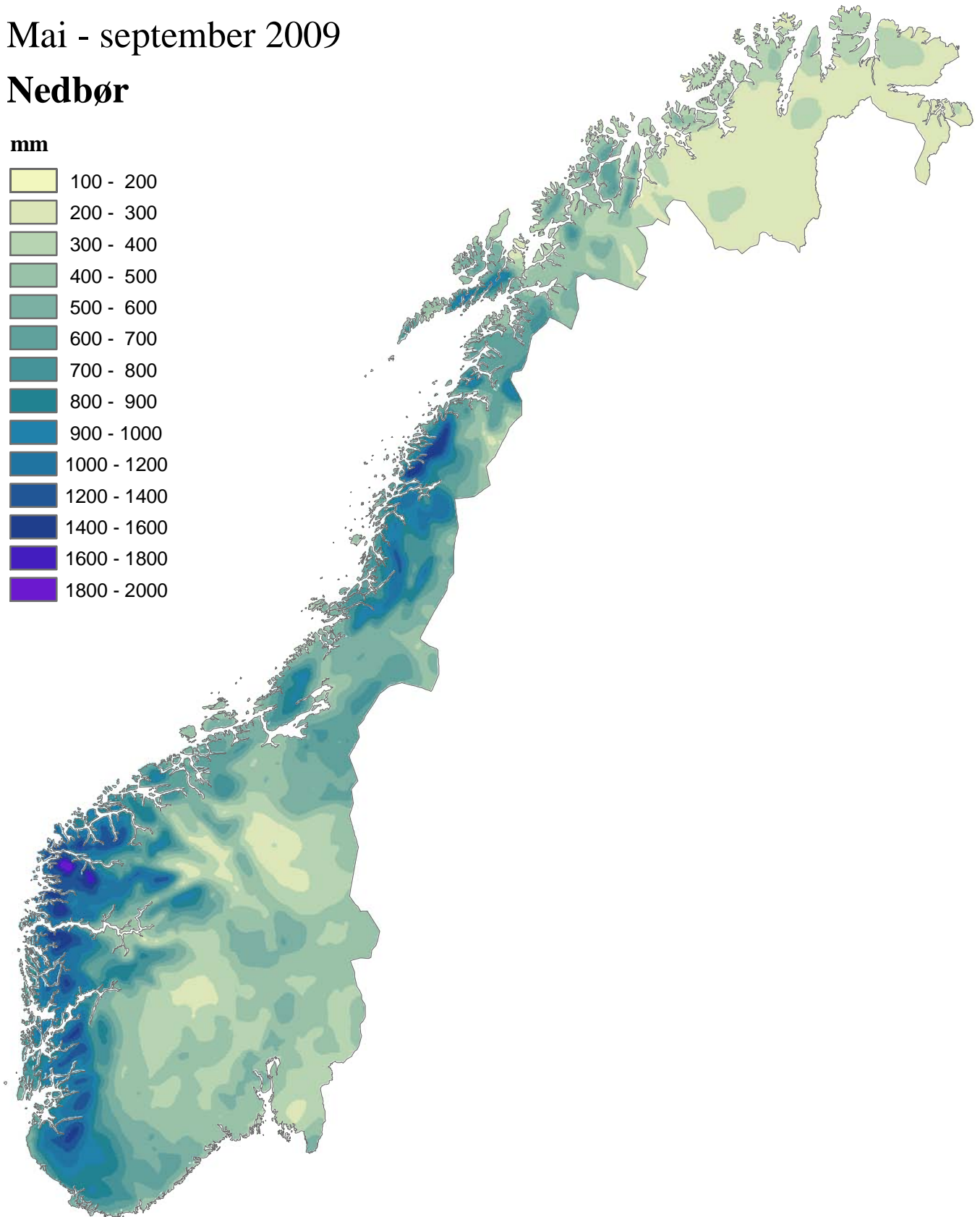
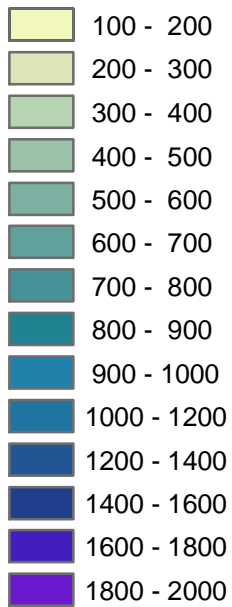


Vekstsesong

Mai - september 2009

Nedbør

mm



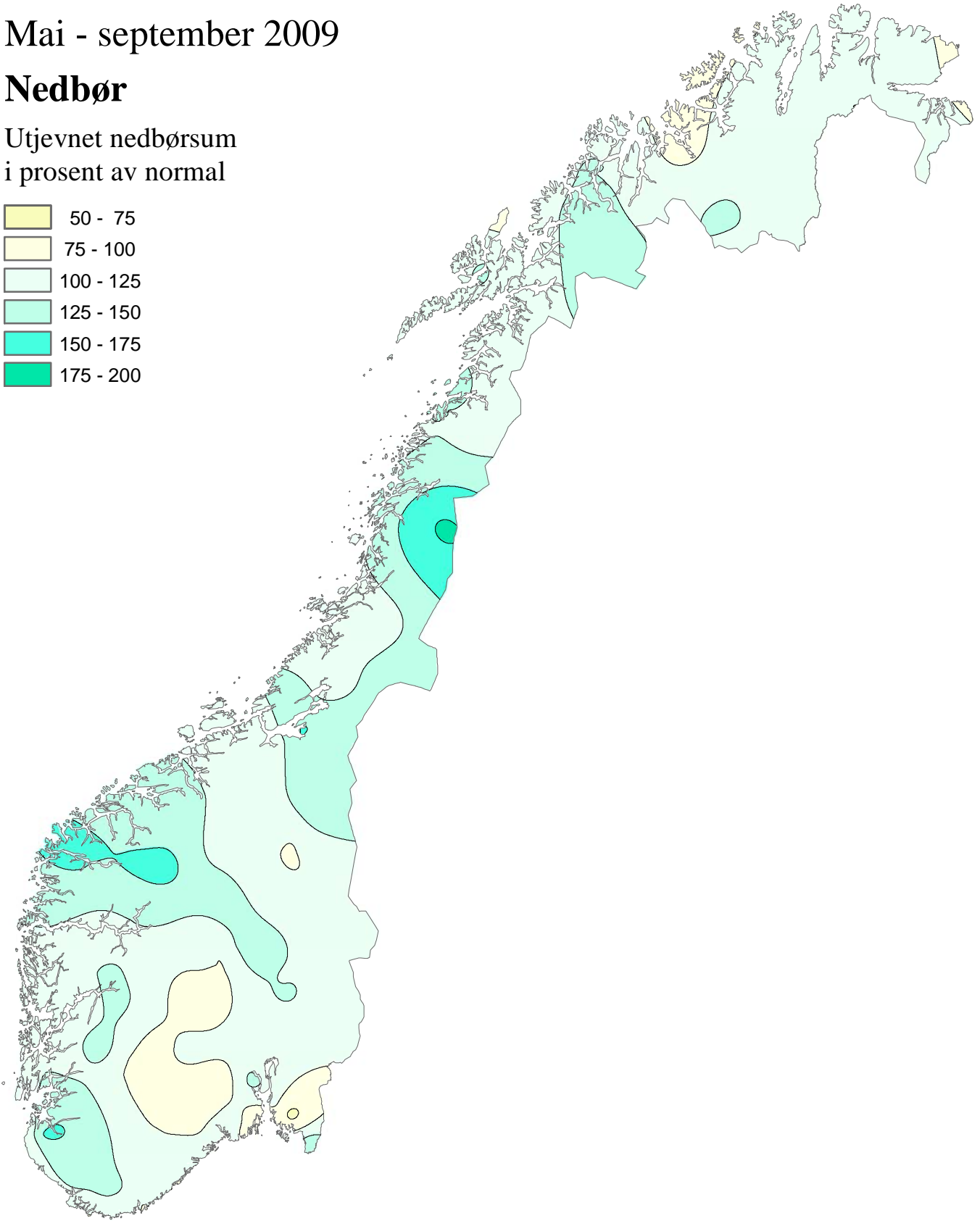
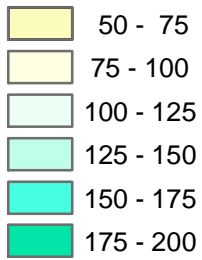


Vekstsesong

Mai - september 2009

Nedbør

Utjevnet nedbørsum
i prosent av normal



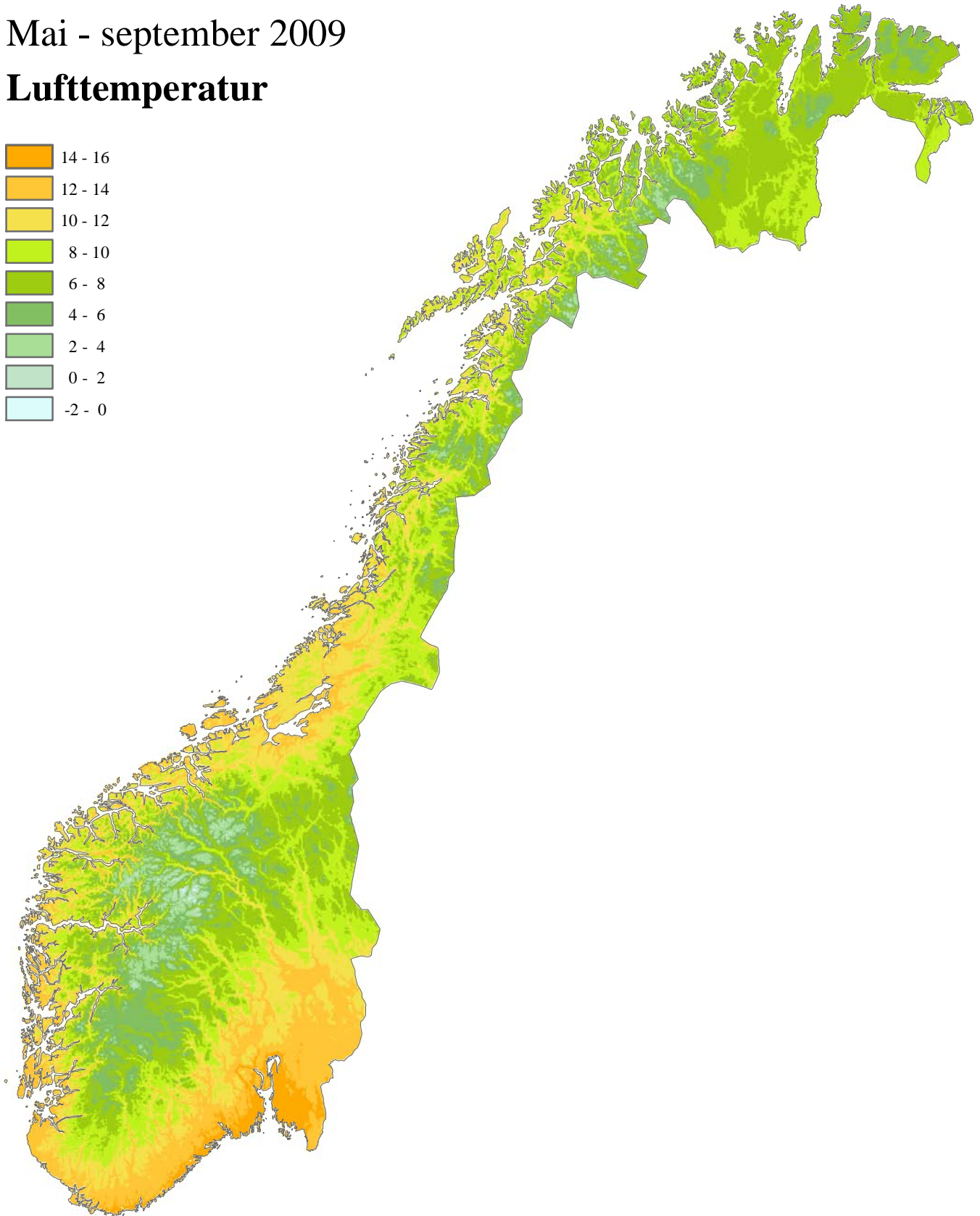
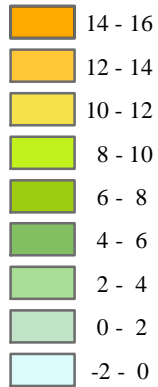
Normalperioden er 1961 - 1990



Vekstsesong

Mai - september 2009

Lufttemperatur



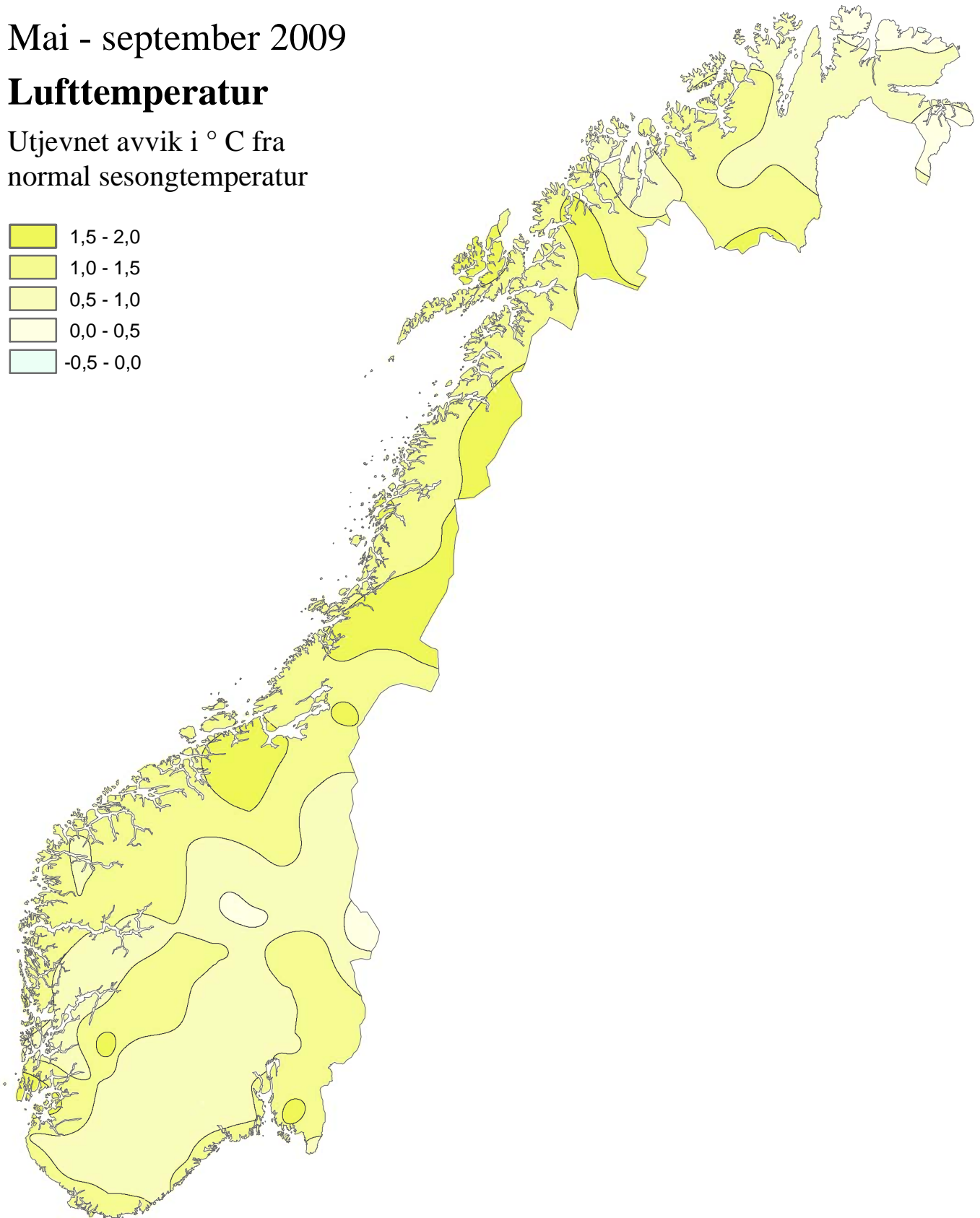
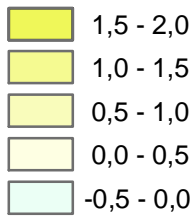


Vekstsesong

Mai - september 2009

Lufttemperatur

Utjevnet avvik i °C fra
normal sesongtemperatur



Normalperioden er 1961 - 1990.

	Tm	Av	Txm	Tnm	Txa	dt	Tna	dt	Rf	RR	RR%	Rxa	dt	T0	T20	Rd	Rd1	Skd	Pe	Ov	Fyr	Vek	
ØF 01130 PRESTEBAKKE	13.8	0.9	18.2	9.6	30.2	28.6.	-1.2	30.9.	77	558	141	29.0	11.7.	1	42	80	64	4.7	28	40	555	1350	
ØF 01230 HALDEN										476	131	54.0	31.7.				81	63					
ØF 03190 SARPSBORG	15.0	1.6	19.3	11.4	31.5	29.6.	0.2	30.9.	60	285	70	37.0	31.7.	0	53	66	39	4.9	24	34	403	1532	
ØF 03290 RAKKESTAD	13.6	0.6	18.7	8.5	30.2	28.6.	-3.8	30.9.	76	495	140	36.4	19.6.	5	45	86	61				558	1329	
ØF 17000 STRØMTANGEN FYR	15.2	1.4	17.8	12.8	29.7	28.6.	4.2	30.9.	75	314	100	25.1	31.7.	0	30		51				347	1566	
ØF 17150 RYGGE	14.7	1.4	18.7	10.9	31.3	28.6.	-1.1	30.9.	71	374	100	42.3	5.9.	1	43		48	4.8	24	32	430	1487	
ØF 17251 MOSS BRANNSTASJON										335		43.0	5.9.			63	51						
AK 02610 BJØRKELANGEN II										396	108	25.0	5.9.			86	59						
AK 02650 AURSKOG	13.0		19.1	7.0	31.1	3.7.	-6.1	30.9.	74	324		24.1	26.7.	15	52		50				642	1239	
AK 04040 ENEBAKK - BARBØL										457	119	46.8	31.7.				80	61					
AK 04440 HAKADAL - BLIKSRUD	13.0	0.7	18.3	8.1	30.9	28.6.	-2.8	30.9.	79	516	112	34.3	31.7.	4	38	80	58	5.3	21	54	659	1230	
AK 04460 HAKADAL JERNBANES	13.2		19.3	7.7	31.4	28.6.	-3.5	30.9.	73	594		40.8	4.8.	6	58		66				633	1257	
AK 04740 UKKESTAD										367	95	31.8	31.7.				72	51					
AK 04780 GARDERMOEN	13.4	1.0	18.6	8.7	30.5	28.6.	-2.9	30.9.	71	453	113	43.0	31.7.	2	41	78	60	5.4	18	50	616	1292	
AK 19710 ASKER	14.0	0.9	18.6	10.1	30.2	28.6.	2.4	30.9.	70	469	107	40.0	19.7.	0	42	75	59	5.1	23	52	536	1372	
OS 17980 OSLO - LJABRUEVIEN										417		46.3	31.7.				55						
OS 18160 NORDSTRAND										303	89	41.5	31.7.				64	43					
OS 18230 ALNA	14.8		20.2	10.2	33.0	3.7.	-2.4	30.9.	65					1	68						436	1505	
OS 18500 BJØRNHOLT I NORDM	12.1		17.8	7.3	30.2	28.6.	-2.2	30.9.		575	110	56.2	31.7.	8	38		62				785	1090	
OS 18700 OSLO - BLINDERN	14.8	1.1	20.4	10.4	33.0	3.7.	0.1	29.9.	66	449	119	40.4	31.7.	0	71	76	54	5.3	17	51	429	1507	
OS 18950 TRYVASSHØGDA	11.5	0.8	15.6	8.4	27.8	3.7.	0.6	7.5.	73	586	106	57.4	31.7.	0	19		62				885	998	
HE 00100 PLASSEN										454	116	33.1	20.7.			107	64						
HE 00180 TRYSIL VEGSTASJON	11.4	0.4	18.0	5.5	32.5	29.6.	-4.3	29.9.	67	414	102	34.9	16.8.	24	43		61				899	990	
HE 00700 DREVSJØ	9.5	0.6	14.7	4.1	26.8	29.6.	-5.3	7.5.	72					32	19						1162	715	
HE 05590 KONGSVINGER	13.4		18.9	8.7	31.8	3.7.	-1.8	30.9.	71	391		30.7	20.7.	3	46		48				612	1287	
HE 06020 FLISA II	13.4	1.1	18.8	8.4	30.9	28.6.	-2.8	30.9.	68	368	111	29.0	20.7.	4	48		50	5.3	18	50	619	1288	
HE 07010 RENA - HAUGEDALEN	12.4	1.2	18.9	6.8	31.8	29.6.	-3.5	30.9.	82	447	113	29.5	20.7.	11	54	92	61	5.2	21	54	759	1132	
HE 08140 EVENSTAD - DIH	12.0	0.9	18.3	6.4	30.2	28.6.	-3.7	30.9.	76					16	44						799	1079	
HE 09580 TYNSET - HANSMOEN	10.3	1.1	16.0	4.8	28.5	29.6.	-4.1	29.9.	74	266	100	33.5	21.7.	27	29		40				1036	832	
HE 12290 HAMAR II	13.8		19.3	8.7	30.8	3.7.	-2.9	29.9.	67	349		22.5	20.7.	3	52		53				565	1344	
HE 12320 HAMAR - STAVSBERG	13.3		18.3	9.0	29.8	3.7.	-1.3	29.9.	70	320		22.9	20.7.	2	43		51				630	1277	
HE 12550 KISE PA HEDMARK	13.3	1.1	18.3	9.0	30.3	28.6.	0.4	30.9.	70	376	122	38.8	9.7.	0	42		54				614	1267	
OP 11500 ØSTRE TOTEN - APEL	13.1	1.1	17.8	9.0	29.1	3.7.	0.8	30.9.	68	409	128	26.7	9.7.	0	36		58				658	1234	
OP 12680 LILLEHAMMER - SÆTH	13.0	1.3	18.4	8.6	30.6	3.7.	-1.8	30.9.	71	451	132	39.9	11.8.	2	47		53				679	1220	
OP 13140 FÅVANG - TROMSNES										396	126	26.8	10.8.			80	53						
OP 13160 KVITFJELL	7.5	0.3	11.5	4.7	23.5	3.7.	-3.5	11.5.	76					19	8						1452	483	
OP 13420 VENABU	8.3	0.8	13.2	4.1	26.0	29.6.	-4.9	6.5.	73	427	115	28.0	21.7.	26	15	103	64	5.7	11	61	1336	570	
OP 13670 SKÅBU - STORSLÅEN	8.6	0.4	13.8	4.5	25.0	2.7.	-3.5	29.9.	80	415	136	30.6	16.7.	17	17	45	42	4.8	29	44	1295	590	
OP 15270 JUVASSHØE	2.0		3.9	-0.4	17.2	3.7.	-11.0	11.5.						85	0						2298	103	
OP 15480 SKJÅK II										193	128	36.0	21.7.				63	35					
OP 15730 BRÅTÅ - SLETTOM	10.1	1.2	14.6	6.2	26.6	3.7.	-1.4	13.5.	75	295	155	23.8	2.9.	4	23	80	49	6.1	9	90	1069	802	
OP 15890 GROTLI III	8.1		12.6	3.5	24.7	29.6.	-5.7	6.6.	73	291		17.5	21.7.	33	16		55				1365	545	
OP 16560 FOMBÅS - NORDIGAR	10.2		15.2	6.0	27.8	3.7.	-1.9	13.5.	70	236		22.5	21.7.	10	19		40				1060	817	
OP 16610 FOKSTUGU	8.0	0.8	12.6	3.8	24.3	3.7.	-5.0	11.5.	70	295	119	25.4	21.7.	26	17	105	62	5.9	10	67	1377	537	
OP 16740 KJØREMSGRENDE	10.2	0.8	15.3	6.0	27.4	3.7.	-1.5	13.5.	74	250	117	26.0	21.7.	10	24	72	46	5.6	10	61	1066	806	
OP 21680 VEST-TORPA II	10.7	0.7	16.1	5.9	27.8	29.6.	-2.0	8.5.	74	530	130	37.6	31.7.	13	23	87	65	5.5	19	68	991	885	
OP 23160 ÅBJØRSBRÅTEN	10.2	0.9	15.1	5.6	28.5	3.7.	-2.6	4.5.	74	318	97	25.1	16.8.	15	19	83	47	5.6	18	70	1061	808	
OP 23410 FAGERNES - LUFTHAV	9.7		15.0	5.0	28.9	3.7.	-3.7	4.5.	70					17	21						1141	738	
OP 23420 FAGERNES	12.4	1.2	17.9	7.7	32.0	3.7.	-1.0	4.5.	67	344	124	25.1	16.8.	1	37	79	57	5.4	19	50	748	1142	
OP 23500 LØKEN I VOLBU	11.1	1.0	15.9	6.6	29.2	3.7.	-2.2	4.5.	67	316	102	26.4	8.7.	9	22		46				927	943	
OP 55290 SOGNEFJELLHYTTA	4.4	1.1	7.3	2.0	18.6	3.7.	-7.9	11.5.	77					46	0						1922	210	
BU 20301 HØNEFOSS - HØYBY	14.2		19.8	9.2	33.3	3.7.	-2.1	30.9.	65	343		27.6	6.7.	2	62		49				520	1402	
BU 24710 GULSVIK II	13.7		19.9	8.8	34.2	3.7.	-0.7	30.9.	67	387		26.1	31.7.	1	61		47				573	1337	
BU 24890 NESBYEN - TODOKK	12.8	0.7	19.4	6.9	33.4	3.7.	-2.9	4.5.	68	247	85	27.1	16.8.	11	64		38	5.1	22	44	693	1197	
BU 25100 HEMSEDAL - HØLTO										403	105	33.2	3.8.			76	48						
BU 25110 HEMSEDAL II	10.5		16.1	5.1	30.4	3.7.	-3.6	13.5.	68					20	21						1014	849	
BU 25630 GEILO - OLDEBRÅTEN	9.6	1.3	14.8	4.8	27.4	3.7.	-2.9	13.5.	67	327	101	33.0	16.8.	20	22		46				1142	731	
BU 25640 GEILO										391	113	34.3	16.8.				92	59	5.7	15	62		
BU 26900 DRAMMEN - BERSKOG	14.8	0.8	20.5	9.6	32.8	3.7.	-0.1	29.9.	64	387	122	39.3	5.7.	1	75		54				430	1495	
BU 28380 KONGSBERG BRANNS	13.6	0.8	19.6	8.1	32.4	3.7.	-2.5	30.9.	68	365	91	40.0	9.7.	5	65	72	55	5.0	25	49	575	1325	
BU 28922 VEGGLI II	12.7		18.8	7.4	32.1	3.7																	

Tm : Månedstemperatur
 Av : Avvik fra normaltemp.
 Txm : Midlere maksimumtemp.
 Tnm : Midlere minimumtemp.
 Txa : Absolutt maksimumtemp.
 dt : Dato
 Tna : Absolutt minimumtemp.
 Rf : Relativ fuktighet
 RR : Månedsnedbør
 RR% : prosent av normalnedbør
 Rxa : Største døgnnedbør
 T0 : Ant. døgn med Tmin < 0°C
 T20 : Ant. døgn med Tmax >= 20°C
 Rd : Ant. døgn med nedbør >= 0.1 mm
 Rdl : Ant. døgn med nedbør >= 1.0 mm
 Skd : Samlet skydekke i 8-deler
 Pe : Ant. penvarsdager
 Ov : Ant. overskyede dager
 Fyr : Fyring graddager, base 17°
 Vek : Vekst graddager, base 5°

	Tm	Av	Txm	Tnm	Txa	dt	Tna	dt	Rf	RR	RR%	Rxa	dt	T0	T20	Rd	Rd1	Skd	Pe	Ov	Fyr	Vek		
AA 35860 LYNØR FYR	15.0	1.2	17.8	12.4	28.7	28.6.	5.8	30.9.	68					0	33							369	1524	
AA 36140 REVESAND																		4.6	32	37				
AA 36200 TORUNGEN FYR	14.6	1.3	17.2	12.3	26.2	29.6.	5.2	30.9.	75	335	94	46.1	19.7.	0	25		46					403	1475	
AA 36560 NELAUG	13.8	0.9	18.9	8.9	30.0	4.7.	0.2	12.9.	68	622	122	55.0	19.7.	0	59	67	61	4.9	30	45		544	1340	
AA 38140 LANDVIK	14.4	0.7	18.6	10.0	29.0	28.6.	1.4	30.9.	68	553	112	54.0	19.7.	0	50		54					453	1436	
AA 39690 BYGLANDSFJORD - SO	13.4	0.8	18.4	9.3	31.4	4.7.	-0.6	30.9.	72	607	116	45.8	4.9.	1	45	88	69	4.9	34	57		605	1288	
AA 40880 HOVDEN - LUNDANE	8.6	0.9	13.5	3.0	26.5	3.7.	-5.8	30.9.	73	387	101	27.9	7.7.	38	13		57					1291	592	
VA 39040 KJEVIK	14.2	1.1	18.6	9.7	28.6	28.6.	-0.2	30.9.	74	518	102	68.3	19.7.	1	51		50	4.8	28	41		474	1412	
VA 39100 OKSØY FYR	14.4	1.3	16.9	12.0	24.9	28.6.	4.7	11.5.	75					0	22							439	1436	
VA 39220 MESTAD I ODDERNES										728	118	76.3	19.7.				83	63						
VA 41670 KONSMO - HØYLAND	12.5	1.0	16.5	8.7	27.3	1.7.	-0.1	29.9.	73	816	128	61.7	19.7.	1	24	96	73	5.2	21	59		722	1147	
VA 41770 LINDESNES FYR	14.1	1.5	16.1	12.2	23.1	29.6.	4.3	8.5.	74	431	98	54.3	19.7.	0	15	82	52	4.7	32	34		475	1395	
VA 42160 LISTA FYR	13.8	1.3	16.3	11.5	26.1	28.6.	3.6	5.6.	80	528	115	75.6	7.7.	0	18		54	4.8	31	34		519	1354	
VA 42920 SIRDAL - TJØRHOM	10.9	0.9	15.4	6.8	28.0	3.7.	-2.1	30.9.	78	857	137	46.0	16.8.	5	23	99	85	5.8	15	87		955	905	
VA 42940 SIRDAL - SINNES	10.5		15.2	6.3	27.8	2.7.	-2.2	30.9.	75	706				7	23		75					1004	852	
RO 43010 EIK - HOVE	13.0	0.9	17.8	8.3	28.9	2.7.	-0.4	12.5.	79	1018	132	69.5	19.7.	3	40	99	79	5.6	18	84		642	1232	
RO 44080 OBRESTAD FYR	13.0	1.5	15.2	10.6	25.5	26.6.	3.0	13.5.	80	524	100	43.8	19.7.	0	14		66					627	1230	
RO 44300 SÆRHEIM	13.1	0.8	16.2	10.5	26.2	28.6.	4.2	6.5.	79	619	118	58.6	19.7.	0	22		70					633	1241	
RO 44560 SOLA	14.0	1.4	17.3	10.9	29.0	29.6.	3.5	13.5.	76	592	118	56.5	19.7.	0	29	91	71	5.5	17	53		602	1386	
RO 44610 KVITSØY - NORDBØ	13.6	1.6	15.9	11.7	25.4	26.6.	5.1	6.5.	81	546	115	44.2	19.7.	0	17		71	5.3	25	57		546	1320	
RO 44640 STAVANGER - VÅLAND	13.7	1.1	17.5	10.7	29.0	29.6.	4.1	30.9.	76	661	128	56.4	19.7.	0	36		73					560	1328	
RO 44800 SVILAND										1083	153	81.5	19.7.				106	89						
RO 45870 FISTER - SIGMUNDSTA	14.0	1.6	17.7	10.9	29.4	29.6.	3.8	12.5.	74	330		22.6	19.7.	0	42		60					514	1381	
RO 46610 SAUDA	13.5	0.8	17.8	10.0	29.4	29.6.	1.3	11.5.	70	899	119	52.6	16.8.	0	40	112	75	6.0	23	85		596	1295	
RO 46910 NEDRE VATS	13.6	1.3	17.8	10.1	30.0	3.7.	2.0	30.9.	63	1037	125	49.5	18.6.	0	41	111	87	5.9	21	82		583	1310	
RO 47260 HAUGESUND LUFTHAVN	13.3	1.7	16.3	10.5	27.6	29.6.	2.8	3.5.	78					0	19							593	1270	
RO 47300 UTSIRA FYR	13.1	1.5	15.4	11.3	23.9	26.6.	4.8	11.5.	82	441	98	29.3	16.8.	0	12		63	4.9	24	41		606	1249	
HO 25830 FINSEVATN	5.9	1.5	9.4	2.7	20.1	28.6.	-7.2	13.5.	84	491	115	42.6	16.8.	36	2		70					1704	307	
HO 29400 SANDHAUG	5.8		9.3	2.5	21.4	3.7.	-8.5	11.5.	79					40	3							1714	320	
HO 46450 RØLDAL										744	135	58.0	16.8.				90	74						
HO 46510 MIDTLÆGER	8.0	1.8	11.3	5.4	23.7	3.7.	-3.7	11.5.	75					14	9							1381	533	
HO 48250 FITJAR - PRESTBØ										671	111	34.5	23.7.				102	74						
HO 48330 SLÅTTERØY FYR	13.5	1.7	15.4	11.8	27.2	29.6.	5.2	11.5.	81					0	17							564	1299	
HO 49490 ULLENSVANG FORSØK	13.8	1.1	18.0	10.9	29.0	3.7.	3.5	6.5.	74	481	110	46.4	28.9.	0	42	118	69					541	1353	
HO 49631 EIDFJORD II										495	135	55.0	28.9.				102	69						
HO 49800 FET I EIDFJORD	9.3		13.6	5.4	25.5	3.7.	-2.0	12.5.	74					10	15							1184	694	
HO 50070 KVAMSØY	14.0		18.6	11.0	31.9	3.7.	3.4	6.5.	75	795	103	53.6	9.9.	0	55		77	6.5	8	110		535	1378	
HO 50310 KVAMSKOGEN - JONSH	10.7	0.7	14.8	7.4	27.9	3.7.	-0.7	4.5.	76	1316	115	75.3	9.9.	2	21		92	6.0	18	90		980	893	
HO 50500 FLESLAND	13.2	1.5	16.6	10.1	29.5	29.6.	3.1	17.6.	77	795	112	38.9	28.9.	0	29	96	83	5.7	21	73		632	1249	
HO 50540 BERGEN - FLORIDA	13.9	1.2	17.8	10.7	29.9	29.6.	2.8	11.5.	71	929	108	41.2	28.9.	0	42	102	84	5.8	16	72		539	1365	
HO 51530 VOSSEVANGEN	13.1	0.7	18.5	8.9	32.8	3.7.	0.7	13.5.	73	552	122	49.0	16.8.	0	49		70					642	1250	
HO 51800 MJØLFJELL UH	9.8	0.7	14.5	6.0	27.3	3.7.	-0.6	11.5.	73					4	22							1104	767	
HO 52310 MODALEN III	12.1		17.0	8.5	30.8	3.7.	0.1	11.5.	79	1114		89.5	9.9.	0	36		84					780	1088	
HO 52535 FEDJE	12.9	1.3	15.0	11.1	26.7	29.6.	4.6	11.5.	75					0	11							642	1207	
SF 52860 TAKLE	13.0	1.2	16.2	10.0	27.5	20.8.	1.7	11.5.	75	1306	123	94.7	9.9.	0	24	111	89	5.9	15	74		646	1231	
SF 52990 ORTNEVIK										603	126	36.3	28.9.				107	73						
SF 53101 VANGSNES	13.6	1.1	17.2	10.9	28.1	3.7.	3.3	6.5.	71	445	113	27.5	2.9.	0	36		65					578	1317	
SF 54110 LÆRDAL IV	13.5	0.6	18.5	9.4	30.4	4.7.	2.0	13.5.	71	297	541	25.9	27.5.	0	49		51					595	1302	
SF 55550 HAFSLO										457	126	29.4	2.9.				79	63						
SF 55700 SOGNDAL LUFTHAVN	10.7	0.6	15.0	7.0	27.9	3.7.	-0.2	6.5.	74					1	27							986	895	
SF 55820 FJÆRLAND - BREMUSE	12.4	1.4	17.7	8.0	30.3	3.7.	-0.7	13.5.	76	784	134	43.3	24.9.	1	45		74					735	1126	
SF 56420 FURENESET	13.1		16.4	10.2	27.8	20.8.	2.9	11.5.	75	874		50.3	1.9.	0	26		81					621	1246	
SF 56480 VÆRLANDET										587	104	30.0	23.7.				95	78						
SF 57000 FØRDE LH - BRINGELA	11.1	1.1	14.7	8.2	26.7	29.6.	-0.1	6.5.	79					1	22							930	954	
SF 57420 FØRDE - TEFRE	12.6	1.0	17.3	8.7	30.5	3.7.	-0.5	11.5.	82	1027	140	49.4	31.8.	1	39	100	84	6.4	11	101		719	1172	
SF 57710 FLORØ LUFTHAVN	13.1	1.4	15.9	10.6	25.6	26.6.	2.1	11.5.	77					0	19							628	1236	
SF 57770 YTTERØYANE FYR	12.5	1.4	14.2	10.9	28.0	30.6.	4.6	6.5.	79					0	7							702	1142	
SF 58070 SANDANE	13.1	1.0</																						

	Tm	Av	Txm	Tnm	Txa	dt	Tna	dt	Rf	RR	RR%	Rxa	dt	T0	T20	Rd	Rd1	Skd	Pe	Ov	Fyr	Vek
ST 10380 RØROS LUFTHAVN	9.4	0.7	14.9	4.0	27.9	29.6.	-5.4	6.5.	76	365	136	39.4	21.7.	31	24	103	64	5.8	11	67	1171	709
ST 10800 SØLENDET	8.8		13.5	4.8	26.1	29.6.	-3.6	6.5.	75	386		29.6	21.7.	21	17		66				1262	642
ST 63705 OPPDAL - SÆTER	10.4	1.5	15.0	6.7	26.8	26.6.	-0.3	11.5.	69	365	116	36.6	21.7.	3	22	96	59	5.6	11	52	1021	851
ST 65940 SULA	12.0	1.2	14.4	10.2	22.2	30.6.	4.4	11.5.	78					0	7						770	1067
ST 66150 ORKDAL - THAMSHAM	12.3		16.6	9.1	27.6	26.6.	1.3	8.5.	77	411		35.1	21.7.	0	33		65				732	1121
ST 67280 SOKNEDAL	11.2		16.5	6.5	28.5	26.6.	-1.1	15.5.	78	429		37.5	21.7.	2	32		74				909	955
ST 67560 KOTSØY	11.9		17.8	7.5	30.7	29.6.	-0.2	6.5.	77	535		53.0	21.7.	2	49		75				804	1065
ST 68290 SELBU II	12.2		17.3	7.8	29.5	26.6.	-1.2	6.5.	72	483		52.7	21.7.	3	42		81				773	1099
ST 68860 TRONDHEIM - VOLL	12.6	1.5	16.7	9.2	27.8	26.6.	1.2	6.5.	73	509	127	68.2	21.7.	0	40		65				717	1163
ST 71550 ØRLAND III	12.6	1.5	16.3	9.4	26.6	26.6.	2.5	7.6.	78	436	104	28.0	21.7.	0	32	94	71	5.7	17	71	691	1160
ST 71780 ÅFJORD II	12.6	1.1	17.4	8.5	29.6	29.6.	0.0	7.6.	71	731	142	48.9	18.9.	0	44		70				706	1167
ST 71810 ÅFJORD - MOMYR										1041	142	69.2	27.9.			104	79					
ST 71850 HALTEN FYR	11.6	1.0	13.8	10.0	21.5	30.6.	3.6	28.9.	81	382	123	21.1	18.9.	0	1	92	68	5.6	17	59	824	1012
ST 71990 BUHOLMRÅSA FYR	12.1	1.1	14.7	10.0	22.8	4.8.	3.4	11.5.	74	340	104	21.7	26.7.	0	20		64	5.6	16	62	760	1082
NT 69100 VÆRNES	12.9	1.3	17.3	9.2	28.6	8.8.	0.8	6.5.	76	540	130	51.0	21.7.	0	47	91	75	5.5	14	64	658	1220
NT 69150 KVITHAMAR	12.8	1.1	17.2	8.9	28.4	26.6.	0.6	6.5.	72	651	157	54.6	21.7.	0	42		83				674	1200
NT 69380 MERÅKER - EGGA	12.0	1.2	17.3	7.0	29.7	26.6.	-1.5	8.5.	74	552	146	47.4	21.7.	6	42		77	6.3	12	98	803	1077
NT 70150 VERDAL - REPPE	12.9	1.6	17.4	9.2	29.4	26.6.	1.1	8.5.	73	528	134	34.1	21.7.	0	47	103	72	6.0	18	93	687	1207
NT 70850 KJØBLI I SNÅSA	11.5	1.1	16.4	7.0	30.0	26.6.	-2.5	24.5.	78	533	132	43.2	26.7.	9	40	93	70	5.9	15	76	874	998
NT 71000 STEINKJER - SØNDRE	12.9	1.2	17.9	8.5	30.8	26.6.	0.5	14.5.	73	380	110	15.9	27.9.	0	53		65				678	1205
NT 72580 NAMSOS LUFTHAVN	12.5	1.8	16.9	8.7	30.1	26.6.	0.4	6.5.	74					0	42						728	1147
NT 72650 OVERHALLA - UNNSET										561	127	30.6	27.9.			88	59					
NT 73500 NORDLI - HOLAND	10.4	1.7	14.5	6.5	27.0	26.6.	-2.0	4.5.	75	434	137	25.5	26.7.	10	20	101	69	5.8	19	75	1036	849
NT 73550 GARTLAND	11.6		17.2	6.0	31.3	26.6.	-2.8	24.5.	76	611		40.0	27.9.	20	48		62				848	1021
NT 74350 NAMSKOGAN	11.8	1.7	17.1	6.6	31.1	26.6.	-2.5	24.5.	71	546	116	35.1	27.9.	19	45		65				836	1046
NT 75020 OTTERØY										642	125	40.0	27.9.			85	66					
NT 75220 RØRVIK LUFTHAVN	12.0	1.3	15.8	8.2	26.1	26.6.	-0.6	28.5.	75					1	29						769	1079
NT 75410 NORDØYAN FYR	11.5	1.0	13.8	9.9	22.1	7.8.	3.2	28.9.	75	341	119	20.0	26.7.	0	4	88	69	5.8	15	67	834	1002
NT 75550 SKLINNA FYR	11.4	1.0	13.5	9.8	20.9	2.8.	4.1	28.9.	82					0	6						852	984
NO 76330 BRØNNØYSUND LUFT	12.4	1.3	16.0	9.1	25.8	8.8.	2.8	7.6.	76					0	30						721	1140
NO 76450 VEGA - VALLSJØ	11.9	1.2	14.3	9.2	24.7	2.8.	3.4	5.5.	76	496	117	26.7	26.7.	0	16	92	66	6.0	13	77	798	1049
NO 76530 TJØTTA	12.4	1.4	15.6	9.7	25.9	2.8.	3.4	29.9.	73	518	136	25.6	19.9.	0	31		66				726	1135
NO 76750 SANDNESSJØEN LH -	12.7	1.6	16.0	9.7	26.5	2.8.	3.6	24.5.	74					0	35						698	1176
NO 77180 MOSJØEN - NYRUD										771		48.0	10.9.			87	70					
NO 77230 MOSJØEN LUFTHAVN	11.7	1.3	16.7	7.0	28.9	26.6.	-1.1	5.5.	73					1	38						838	1034
NO 77425 MAJAVATN V	10.5		15.3	6.0	28.3	26.6.	-2.4	24.5.	71	609		36.3	27.9.	14	32		72				999	872
NO 78800 VARNTRISK	10.3	1.5	14.2	6.7	25.8	26.6.	0.1	6.5.	78	522	177	44.2	2.9.	0	22	86	54	5.8	11	68	1042	840
NO 79480 MO I RANA III										650	140	47.5	23.9.			75	63					
NO 79600 MO I RANA LUFTHAVN	11.6	1.4	16.4	6.8	28.3	8.8.	-0.8	5.6.	73					5	44						862	1023
NO 79764 HJARTÅSEN	10.6		15.6	5.9	27.4	7.8.	-1.5	18.9.	70	665		55.5	23.9.	6	35		58				995	874
NO 80102 SOLVÆR II	11.5		14.0	9.6	23.9	6.8.	3.3	28.9.	76					0	14						846	995
NO 80610 MYKEN	10.9	1.0	12.8	9.4	22.6	3.8.	3.8	30.9.	80	363	111	23.6	31.8.	0	3	72	53	5.7	18	72	939	895
NO 80700 GLOMFJORD	11.6	1.2	15.1	8.8	26.3	2.8.	2.2	29.9.	72					0	24						842	1023
NO 81680 SALT DAL	12.4	1.7	17.8	6.5	29.8	8.8.	-2.2	5.5.	62	137	108	20.9	25.7.	10	53	70	32	4.5	27	35	743	1146
NO 81770 LØNSDAL										285	117	19.5	28.5.			75	51					
NO 81900 SULITJELMA										495	132	35.3	19.9.			73	56					
NO 82000 SETSÅ	11.8		16.5	7.4	28.1	4.8.	0.1	7.5.	73	398		18.9	28.5.	0	38		59				828	1041
NO 82260 BODØ - VÅGØNES	11.6	1.2	15.2	8.1	25.3	2.8.	1.8	18.9.	73	575	134	28.8	1.9.	0	26		66				852	1007
NO 82290 BODØ VI	11.5	1.2	14.5	8.9	25.2	2.8.	2.4	28.9.	74	522	129	29.6	19.9.	0	18	81	59	5.4	20	67	861	992
NO 82410 HELLIGVÆR II	11.1		13.5	9.2	23.8	3.8.	3.6	28.9.	78					0	7			5.2	27	61	905	937
NO 83300 STEIGEN										532	119	38.4	1.9.			87	59					
NO 83710 DRAG - AJLUOKTA	11.6		15.1	8.4	25.6	3.8.	1.5	28.9.	71	371		25.8	28.5.	0	25		56				846	1018
NO 84190 SKJOMEN - STIBERG										308	106	23.6	28.5.			84	55					
NO 84700 NARVIK LUFTHAVN	11.5	1.4	16.2	8.3	27.3	26.7.	1.6	28.9.	75					0	28						866	996
NO 84970 EVENES LUFTHAVN	10.8	1.1	14.7	7.2	26.4	3.8.	-1.3	12.5.	75					3	23						967	894
NO 85040 ROTVÆR	11.0		13.6	9.2	25.3	4.8.	2.8	30.9.	75					0	15						918	926
NO 85380 SKROVA FYR	11.6	1.5	13.9	9.7	24.3	3.8.	3.6	12.5.	73					0	11			5.4	23	62	847	1013
NO 85450 SVOLVÆR LUFTHAVN	11.2	1.2	14.1	8.7	24.5	3.8.	1.7	28.9.	75					0	17						904	954
NO 85560 LEKNES LUFTHAVN	11.1	1.5	14.5	7.8	26.6	3.8.	1.1	24.5.	76					0	23						920	939
NO 85840 VÆRØY HELIPORT	10.6	1.0	12.7	9.0	20.3	14.7.	2.9	28.9.	78					0	2						968	868
NO 85890 RØST LUFTHAVN	10.4	1.0	12.5	8.6	20.7	3.8.	3.7	28.9.	81					0	2						998	839
NO 86500 SORTLAND	10.8	1.3	14.1	8.3	27.0	3.8.	0.8	28.5.	79	499	125	43.5	10.9.	0	19	89	58	5.6	21	67	956	899
NO 86600 STOKMARKNES LH - S	11.0	1.7	14.4	7.6	27.1	3.8.	1.5	29.9.	76					0	20						927	926
NO 86740 BØ I VESTERÅLEN III	10.9		13.6	8.5	25.6	3.8.	1.8	6.6.	75	230		11.4	11.9.	0	18		47				949	903
NO 86950 ALSVÅG I VESTERÅLE										442	106	33.3	24.9.			77	54					
NO 87110 ANDØYA	10.1	1.4	12.5	7.6	22.9	4.8.	0.9	28.9.	67	323	88	19.8	28.9.	0	10	89	54	5.6	19	70	1061	780
TR 87640 HARSTAD STADION	11.1	1.4	14.8	8.0	25.8	4.8.	0.8	28.9.	72	283	108	20.7	30.9.	0	22		50	5.8	18	71	925	942
TR 88200 SENJA - LAUKHELLA	11.0	1.6	14.6	7.2	27.6	3.8.	-0.3	1.5.	70	428	128	22.0	17.9.	1	25	82	60	6.3	14	104	944	934
TR 88690 HEKKINGEN FYR	10.3	1.5	12.5	8.5	22.9	26.7.	2.6	28.5.	75					0	10						1038	809
TR 89350 BARDUFOSSE	10.9	1.5	15.0	6.7	26.5	4.8.	-1.7	7.5.	68	338	137	31.7	12.8.	6	27	80	50					

Mai - september 2009

	Tm	Av	Txm	Tnm	Txa	dt	Tna	dt	Rf	RR	RR%	Rxa	dt	T0	T20	Rd	Rd1	Skd	Pe	Ov	Fyr	Vek
FI 92750 HASVIK LUFTHAVN	9.4	1.0	12.0	7.1	23.5	25.7.	-0.4	1.5.	78					1	15						1165	689
FI 92910 SOPNESBUKT										298		22.4	3.9.			83	51					
FI 93140 ALTA LUFTHAVN	10.7	1.2	14.2	7.6	26.8	25.7.	-2.0	1.5.	72	212	109	23.1	13.8.	2	23	64	36	5.7	11	65	1006	879
FI 93301 SUOLOVUOPMI - LULIT	7.8	0.7	12.2	3.9	26.5	8.8.	-6.6	1.5.	73	284	114	23.2	13.8.	28	15		38				1398	536
FI 93700 KAUTOKEINO	9.4	1.4	13.8	4.5	25.9	8.8.	-7.0	30.9.	71	296	130	25.0	15.6.	27	23	81	40	6.4	4	90	1179	721
FI 93900 SIHCAJAVRI	8.9	1.6	13.4	4.0	24.6	7.8.	-8.2	1.5.	75	248	105	23.2	24.5.	31	24	61	39	6.1	4	63	1246	671
FI 94280 HAMMERFEST LUFTHA	8.7	1.0	11.5	6.3	24.2	25.7.	-0.2	7.6.	76	374		29.6	3.9.	1	18		63				1291	606
FI 94500 FRUHOLMEN FYR	7.9	0.5	10.0	6.3	22.2	22.8.	0.7	19.5.	82					0	3						1384	478
FI 94680 HONNINGSVÅG LUFTH	8.0	0.8	10.3	6.2	22.2	22.8.	0.3	19.5.	81					0	5						1379	492
FI 95350 BANAK	9.7	0.8	13.5	6.2	25.4	12.7.	-3.7	1.5.	74	222	111	20.5	6.9.	4	19	75	41	5.9	8	72	1116	741
FI 96310 MEHAMN LUFTHAVN	8.1	0.2	10.9	5.6	24.6	12.7.	-0.1	20.9.	80					1	8						1372	507
FI 96400 SLETTNES FYR	7.2	0.3	9.0	5.6	22.8	12.7.	0.1	19.5.	82					0	4						1502	388
FI 96560 GAMVIK II										284		19.7	29.5.			82	54	7.0	3	116		
FI 96800 RUSTEFJELBMA	8.8	0.6	12.2	4.7	24.8	12.7.	-2.3	29.9.	84	251	123	19.7	13.8.	15	11	108	61	6.3	11	87	1257	630
FI 96970 SIRBMA										206	100	19.0	4.5.			77	40					
FI 97251 KARASJOK - MARKAN	9.4	0.8	14.4	4.6	27.8	8.8.	-6.4	19.9.	72	283	121	29.0	15.6.	23	28		39	6.2	6	79	1166	722
FI 97350 CUOVDDATMOHKKI	8.9	1.2	13.3	3.8	25.6	8.8.	-7.3	19.9.	73	261	111	24.7	10.5.	25	23	68	39	6.1	2	68	1244	668
FI 98090 BERLEVÅG LUFTHAVN	7.5	0.1	10.0	5.4	23.7	22.8.	-0.4	19.5.	82					2	3						1449	441
FI 98360 BÅTSFJORD - STRAUM	7.1	0.4	10.2	4.6	23.9	12.7.	-1.7	19.5.	82					13	9						1518	441
FI 98400 MAKKAUR FYR	7.0	-0.2	9.4	5.2	22.3	11.7.	-0.8	19.5.	79					6	3						1524	389
FI 98550 VARDØ RADIO	7.3	0.6	9.4	5.6	18.5	12.7.	0.1	19.5.	84	210	91	20.5	29.7.	0	0	100	46	6.6	5	101	1482	412
FI 98580 VARDØ LUFTHAVN	6.8		9.3	4.8	22.3	12.7.	-0.6	14.5.	84					4	2						1557	359
FI 98790 VADSØ LUFTHAVN	7.6	0.7	10.7	4.7	21.0	8.8.	-2.1	9.5.	83					14	2						1445	463
FI 99370 KIRKENES LUFTHAVN	8.4	0.3	11.9	5.7	25.1	8.8.	-1.4	9.5.	79					8	11			5.7	15	74	1316	585
FI 99460 PASVIK - SVANVIK	9.1	-0.3	13.6	4.7	26.1	8.8.	-4.2	29.9.	75	266	106	21.8	13.8.	27	22	108	52				1213	680
FI 99500 SKOGFOSS										278	108	29.5	13.8.			90	46					
SV 99710 BJØRNØYA	3.6	1.2	5.0	2.2	11.9	22.8.	-2.5	27.5.	89	225	149	22.3	18.8.	17	0	96	35	7.0	1	111	2060	48
SV 99720 HOPEN	1.3	1.3	2.8	0.2	10.7	31.7.	-9.2	2.5.	91	116	67	11.0	31.8.	57	0	77	33	6.9	6	115	2396	2
SV 99735 EDGEØYA																						
SV 99760 SVEAGRUVA	2.9	1.2	5.0	1.2	14.7	28.7.	-11.5	9.5.	79					50	0						2155	100
SV 99840 SVALBARD LUFTHAVN	3.5	1.7	5.6	1.8	14.8	28.7.	-12.9	1.5.	73	41	53	6.5	31.8.	42	0	47	13	5.6	19	68	2059	142
SV 99910 NY-ÅLESUND	2.3	1.1	4.7	0.3	13.6	28.7.	-14.4	1.5.	77	124	84	15.6	8.9.	68	0	48	32	6.1	18	88	2249	57
SV 99935 KARL XII ØYA																						
JA 99950 JAN MAYEN	4.5	1.9	6.4	3.0	14.7	18.7.	-2.4	11.5.	86	243	91	18.4	10.5.	23	0	98	48	6.7	4	110	1909	145
AN 99990 TROLL I ANTARKTIS																						

Verdiene er basert på datastatus pr. 01.10.2009

Rekorder

Data fra vær- og nedbørstasjoner som rapporterer daglig, og som har vært i drift ti år eller mer. "Start" angir første år med lokale september-målinger.

Stasjoner med ny september-rekord for døgnnedbør

Stnr	Navn	Kommune	mm	Dato	Start	Forrige	mm
57990	Gjengedal	Gloppen (Sogn og Fjordane)	92,5	09	1972	24.09.1983	84,4
58070	Sandane	Gloppen (Sogn og Fjordane)	77,5	22	1957	24.09.1983	68,5
73500	Nordli - Holand	Lierne (Nord-Trøndelag)	21,8	29	1988	01.09.1997	21,7
74320	Trones - Tromsstad	Namsskogan (Nord-Trøndelag)	40,0	27	1992	03.09.2002	37,5
74530	Namsskogan - Bergli	Namsskogan (Nord-Trøndelag)	31,6	27	1999	14.09.2005	28,5
78800	Varntresk	Hattfjelldal (Nordland)	44,2	02	1999	16.09.2003	36,4
82530	Kjerringøy - Os	Bodø (Nordland)	61,0	01	1978	24.09.2006	49,5
92910	Sopnesbukta	Alta (Finnmark)	22,4	03	1997	19.09.2005	21,2

Stasjoner med ny september-rekord for høy månedsnedbør

Stnr	Navn	Kommune	mm	Start	Forrige	mm
53160	Jordalen - Nåsen	Voss (Hordaland)	381,2	1978	1979	374,0
57420	Førde - Tefre	Førde (Sogn og Fjordane)	433,8	1993	2005	388,3
70850	Kjøbli i Snåsa	Snåsa (Nord-Trøndelag)	227,2	1895	1997	207,9
71850	Halten Fyr	Frøya (Sør-Trøndelag)	197,6	1984	1997	162,3
72650	Overhalla - Unnset	Overhalla (Nord-Trøndelag)	302,4	1977	1997	280,4
73500	Nordli - Holand	Lierne (Nord-Trøndelag)	163,4	1988	2004	131,3
74320	Trones - Tromsstad	Namsskogan (Nord-Trøndelag)	335,1	1992	1997	191,3
74350	Namsskogan	Namsskogan (Nord-Trøndelag)	305,0 ¹	1895	1907	300,0
74530	Namsskogan - Bergli	Namsskogan (Nord-Trøndelag)	353,6	1999	2005	218,5
76380	Sausvatn - Skogmo	Brønnøy (Nordland)	653,3	1991	1991	389,0
76450	Vega - Vallsjø	Vega (Nordland)	274,6	1991	2005	226,9
76470	Høyholm	Vevelstad (Nordland)	481,0	2000	2005	362,6
76530	Tjøtta	Alstahaug (Nordland)	284,3 ²	1984	1997	265,7
77180	Mosjøen - Nyrud	Vefsn (Nordland)	492,1	1998	2005	319,7
78250	Leirfjord	Leirfjord (Nordland)	550,2	1950	1975	385,5
78350	Bardal	Leirfjord (Nordland)	498,7	1971	1975	401,1
78370	Bjerka - Valla	Hemnes (Nordland)	397,5	1994	2005	259,9
78770	Famvatnet	Hattfjelldal (Nordland)	242,4	1968	1975	172,9
78800	Varntresk	Hattfjelldal (Nordland)	302,8	2000	2005	169,4
80200	Lurøy	Lurøy (Nordland)	834,7	1923	2005	688,4
80610	Myken	Rødøy (Nordland)	203,7 ³	1954	1975	201,8
80740	Reipå	Meløy (Nordland)	333,7	1995	2002	314,3

80850	Sunds fjord	Gildeskål (Nordland)	586,2 ⁴	1962	1963	391,6
82260	Bodø - Vågønes	Bodø (Nordland)	309,9 ⁵	1944	2005	262,9
82290	Bodø Vi	Bodø (Nordland)	293,1	1953	2003	262,4
83520	Tømmerneset	Hamarøy (Nordland)	410,0	1985	2003	374,6

¹Mangler data for 1968-2006. ²Mangler data 1987-1995 og 2005. ³Mangler data 1972, 1974, 1985, 1986, 1990-1992. ⁴Mangler data 1985-1988. ⁵Mangler data 1948-2001.

Stasjoner med ny september-rekord for lav månedsnedbør

Stnr	Navn	Kommune	mm	Start	Forrige	mm
3190	Sarpsborg	Sarpsborg (Østfold)	30,0 ¹	1999	2006	56,8
23500	Løken i Volbu	Øystre Slidre (Oppland)	12,7 ²	1962	1986	18,1
30320	Skien - Elstrøm	Skien (Telemark)	15,1	1985	2005	21,5
31080	Tessungdalen - Bakkhus	Tinn (Telemark)	27,3	1983	1989	28,4
31620	Møsstrand li	Vinje (Telemark)	23,1	1981	1986	25,6
40200	Brokke Kraftstasjon	Valle (Aust-Agder)	30,7	1987	1989	46,7

¹Mangler data 2003, 2005. ²Mangler data 1987-1998 og 2001-2006