



Meteorologisk
institutt

No. 19/2022
METEOROLOGI
Tromsø, 02.03.2022
ISSN 1894-759X

METinfo

Hendelserappport

Svært kraftige vindkast og mye regn i Nord-Norge 23. og 24. januar 2022

Forfatter: Gjermund Haugen, Magne Velle

Innhold

Sammendrag	2
Værsituasjonen	4
Farevarsler	9
Utstedt fredag	9
Svært kraftige vindkast, oransje nivå, for Nordland og Troms	10
Svært kraftige vindkast, oransje nivå, for Finnmark	11
Svært mye regn, oransje nivå, for Ofoten, Lofoten og Sør-Troms	12
Oppdatert lørdag	13
Svært kraftige vindkast, oransje nivå, for Nordland og Troms nord for Helgeland	14
Svært kraftige vindkast, oransje nivå, for kyst- og fjordstrøkene i Finnmark	15
Kraftige vindkast, gult nivå, Helgeland	16
Kraftige snøfokk, gult nivå, Finnmarksvidda	17
Oppdatert søndag	18
Svært kraftige vindkast, oransje nivå, for kyst- og fjordstrøkene i Finnmark	19
Observasjoner fra det aktuelle området	20
Vindobservasjoner fra utvalgte stasjoner	20
Værstasjoner over rødt kriterium og over 10 års returverdi	20
Værstasjoner kun over 10 års returverdi	20
Værstasjoner over oransje kriterium	20
Værstasjoner over 2 års returverdi	20
Værstasjoner over gult kriterium	21
Nedbør	21
Sjeldenhet	22
Konsekvenser	23
Skader og infrastruktur	23
Medieklipp	26
Oppsummering/Konklusjon	27

Sammendrag

Værhendelsen skyldtes et aktivt lavtrykk som beveget seg nordøstover fra mellom Island og Nord-Norge sammen med jetstrømmen. Sørøst for lavtrykket var det varm, fuktig luft og mye vind. Lavtrykket passerte nordøstover nord for Norge søndag kveld og natt til mandag samtidig som det ble forsterket og vinden økte. Svært kraftig regn ble utløst da de varme, fuktige luftmassene traff land nord for Vestfjorden omkring søndag kveld. Den kraftigste vinden oppsto i varmlufta i sektoren sørøst for lavtrykksenteret omkring søndag kveld og natt til mandag, og i overgangen til kaldere luft sørvest for lavtrykket omkring natt til mandag.

Oransje farevarsler ble sendt før helgen, i god tid før hendelsen drøyt 2 døgn senere. I Nordland og Troms medførte værhendelsen konsekvenser som stemmer godt med overordnede kriterier for oransje nivå, nemlig “betydelig fare for liv eller verdier” og “generelle skader”. Det gjelder både for vindkast og regn.

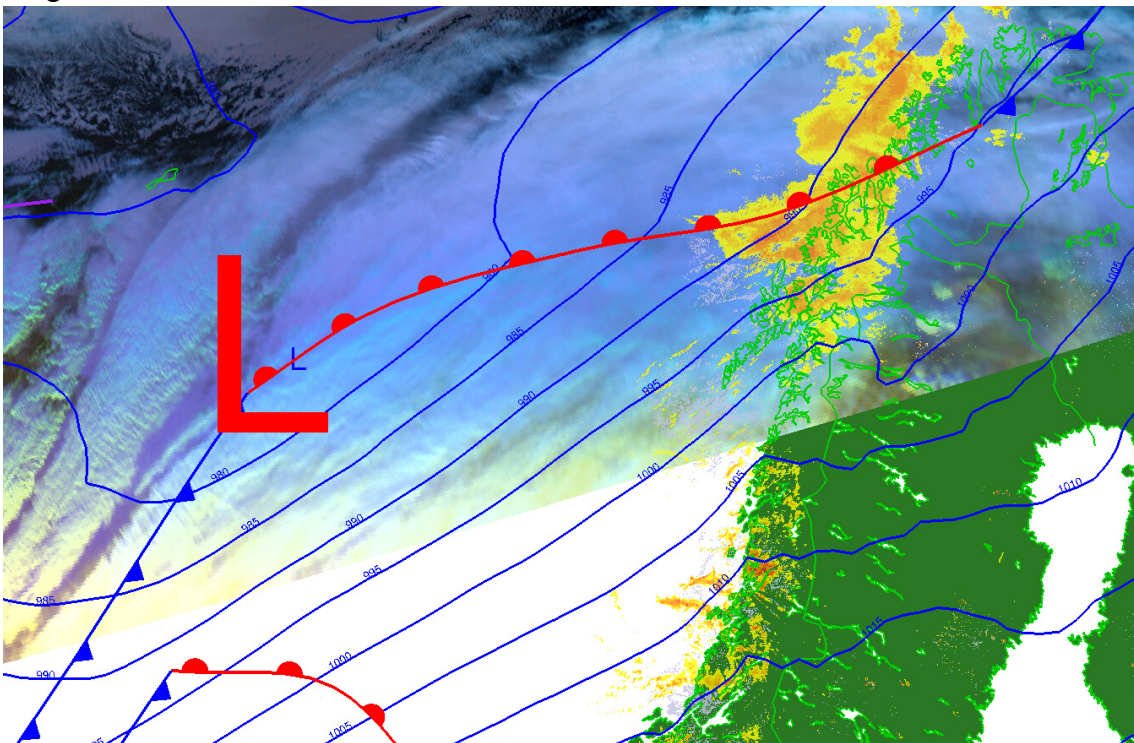
For Finnmark medførte værhendelsen konsekvenser som stemmer bedre med overordnede kriterier for gult nivå, nemlig “mulig fare for liv eller verdier” og skader på utsatte objekter. Mange veger ble stengt i ytre strøk, men det er også vanlig på gule værhendelser.

Konsekvensene stemmer godt overens med værobservasjonene og returverdier.

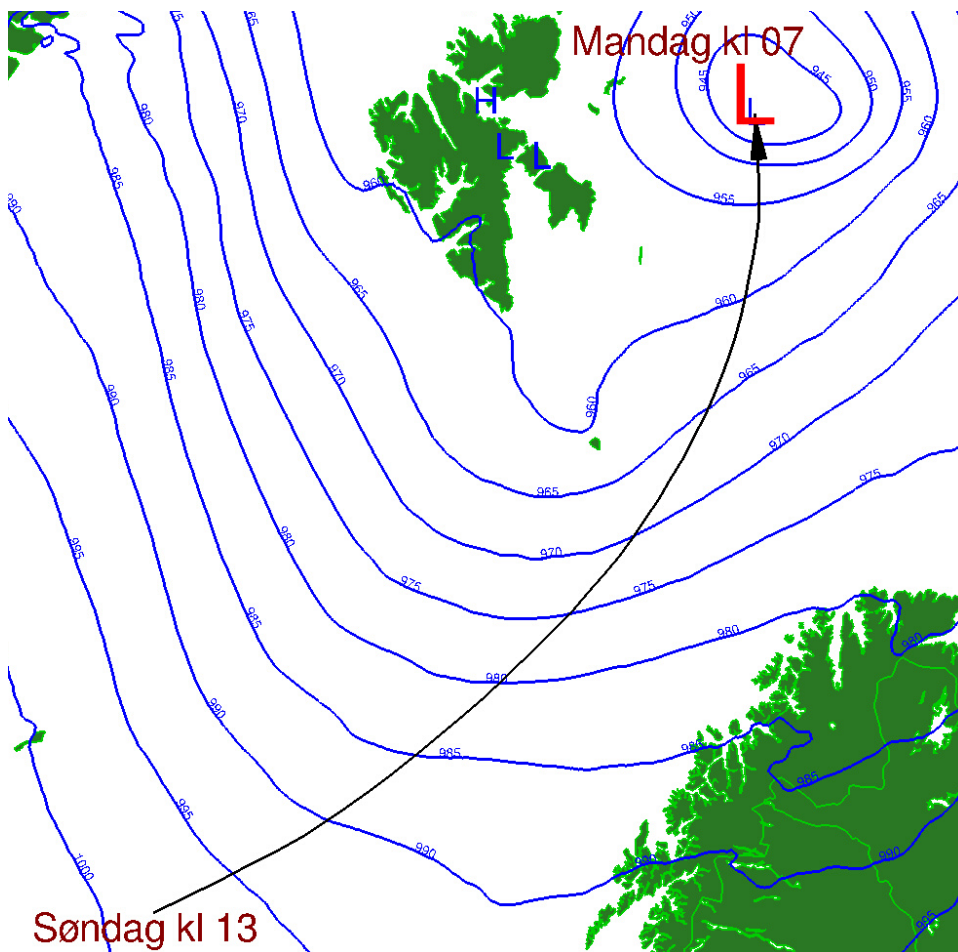
Værsituasjonen

Værhendelsen skyldtes et aktivt lavtrykk som beveget seg nordøstover fra mellom Island og Nord-Norge sammen med jetstrømmen. Sørøst for lavtrykket var det varm, fuktig luft og mye vind. Lavtrykket passerte nordøstover nord for Norge søndag kveld og natt til mandag samtidig som det ble forsterket og vinden økte. Svært kraftig regn ble utløst da de varme, fuktige luftmassene traff land nord for Vestfjorden omkring søndag kveld. Den kraftigste vinden oppsto i varmlufta i sektoren sørøst for lavtrykksenteret omkring søndag kveld og natt til mandag, og i overgangen til kaldere luft sørvest for lavtrykket omkring natt til mandag.

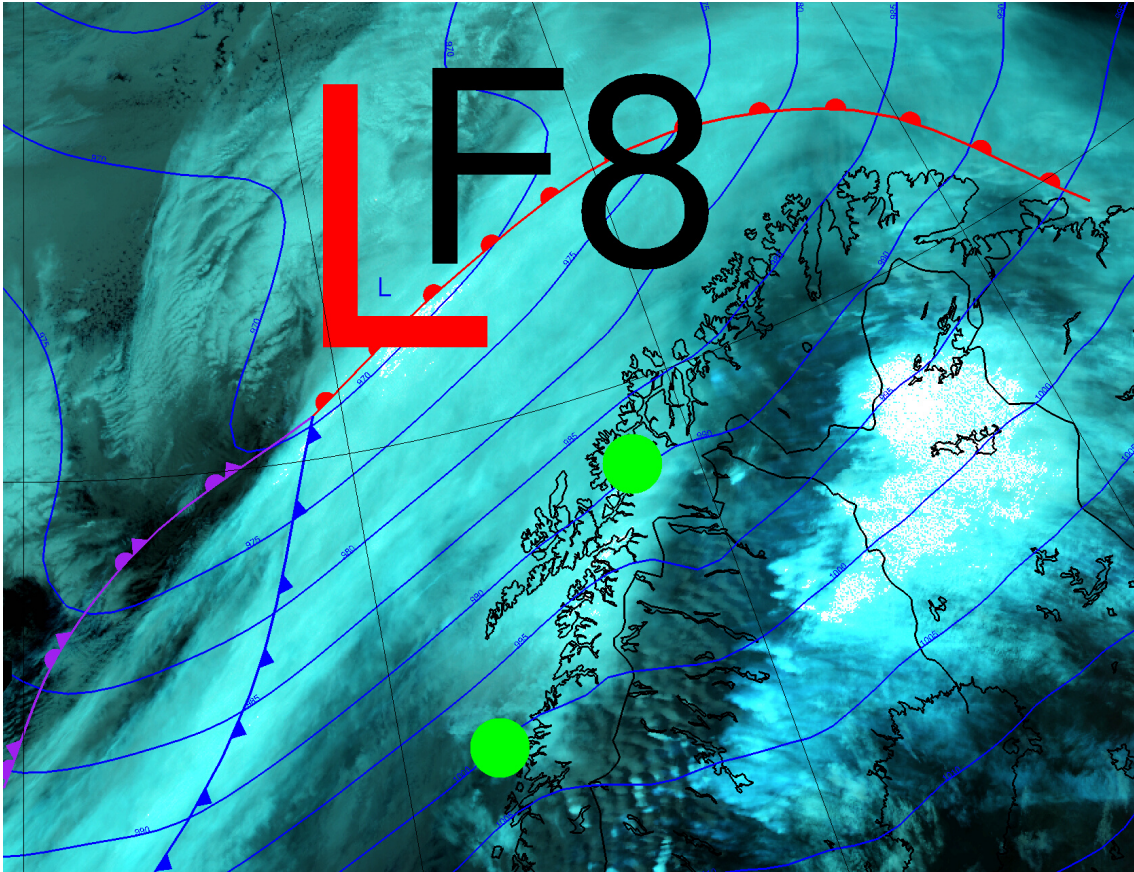
Lavtrykket og vinden var på sitt kraftigste midt i Barentshavet mandag morgen, etter at lavtrykket hadde passert Nord-Norge og værhendelsen var over. I Barentshavet fikk lavtrykket en “giftig hale”. Dersom den giftige halen hadde truffet Norge, kunne det blitt ekstremvær, men i denne situasjonen var det ikke ventet nok vind eller regn. Det var likevel ventet nok vind og regn til oransje farevarsler i Nord-Norge. Det var usikkerhet i om vinden ville bli på gult eller oransje nivå, særlig i Finnmark og på Helgeland.



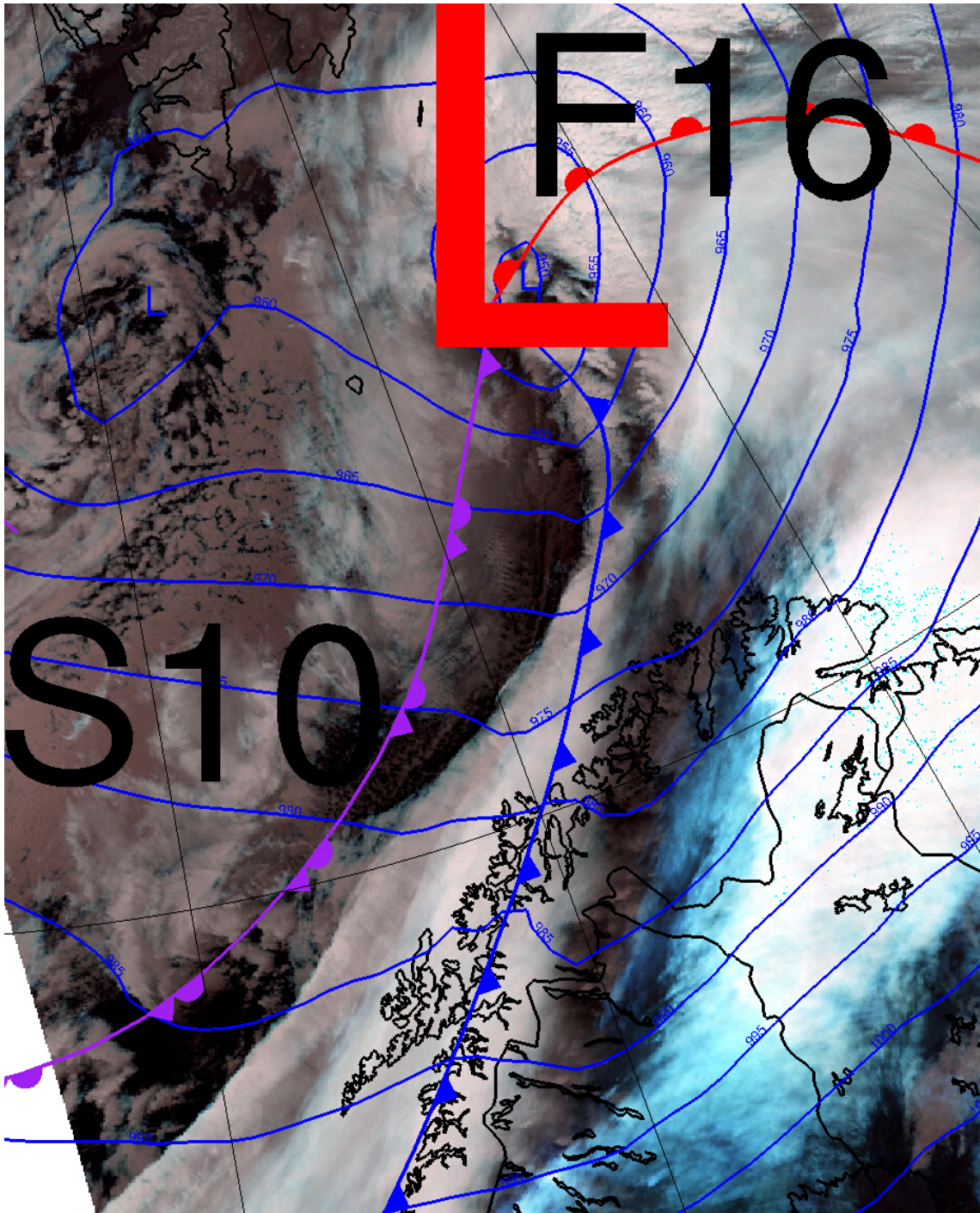
Væranalyse med satellittbilde kl 13, med varm, fuktig luft og mye vind sørøst for lavtrykket



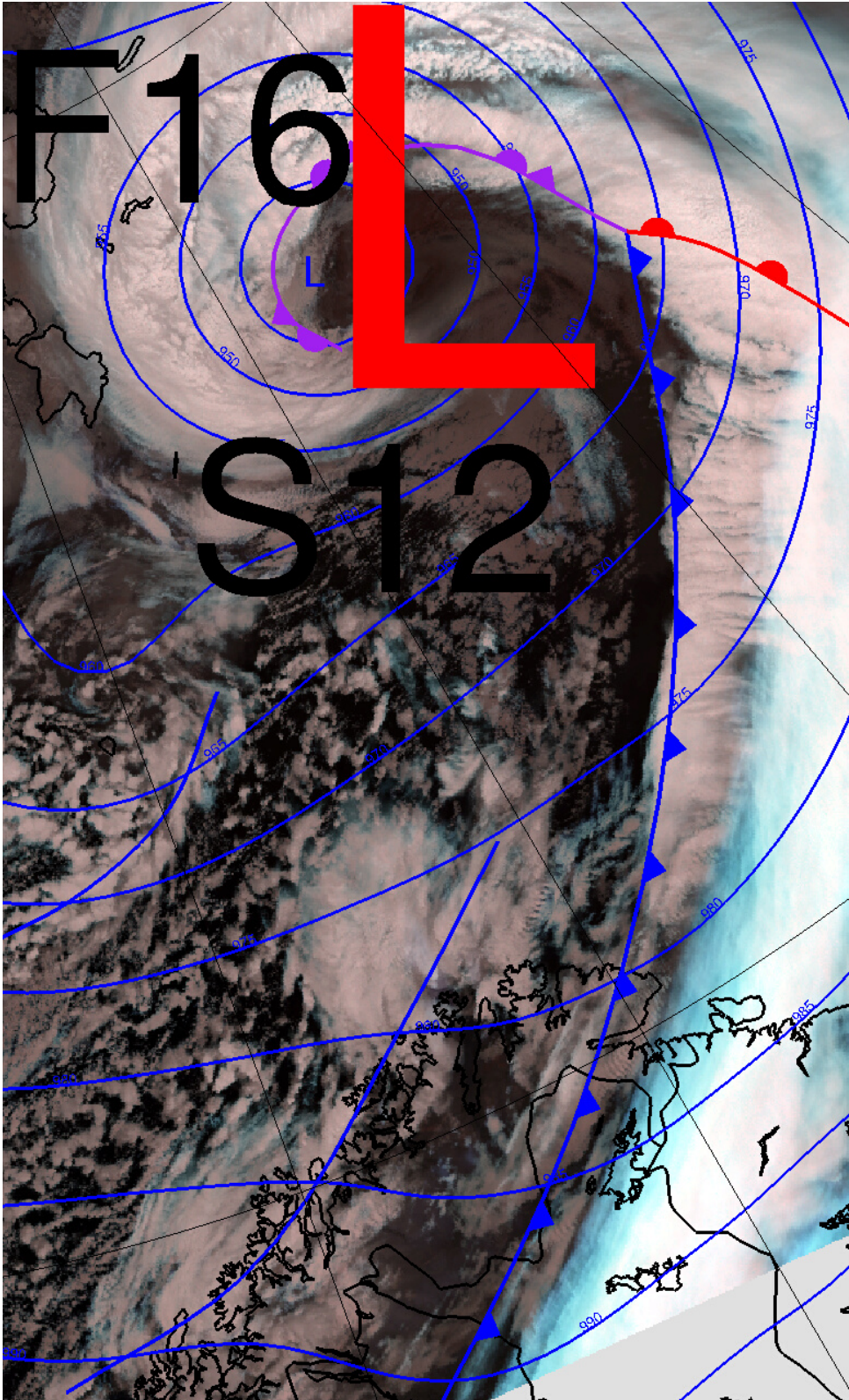
Forventet lavtrykksbane fra søndag ettermiddag til mandag morgen.



Væranalyse med satellittbilde kl 19, med varm, fuktig luft og mye vind sørøst for lavtrykket



Væranalyse med satellittbilde kl 01



Væranalyse med satellittbilde kl 07

Farevarsler

I tillegg til varslene under, var det utstedt tilgrensende farevarsler for snøfökk.

Utstedt fredag

	Utfordrende	Alvorlig	Ekstremt
Observert			
Sannsynlig		Vindkast: Nordland og Troms Finnmark Regn: Ofoten, Lofoten og Sør-Troms	
Mulig			

Svært kraftige vindkast, oransje nivå, for Nordland og Troms

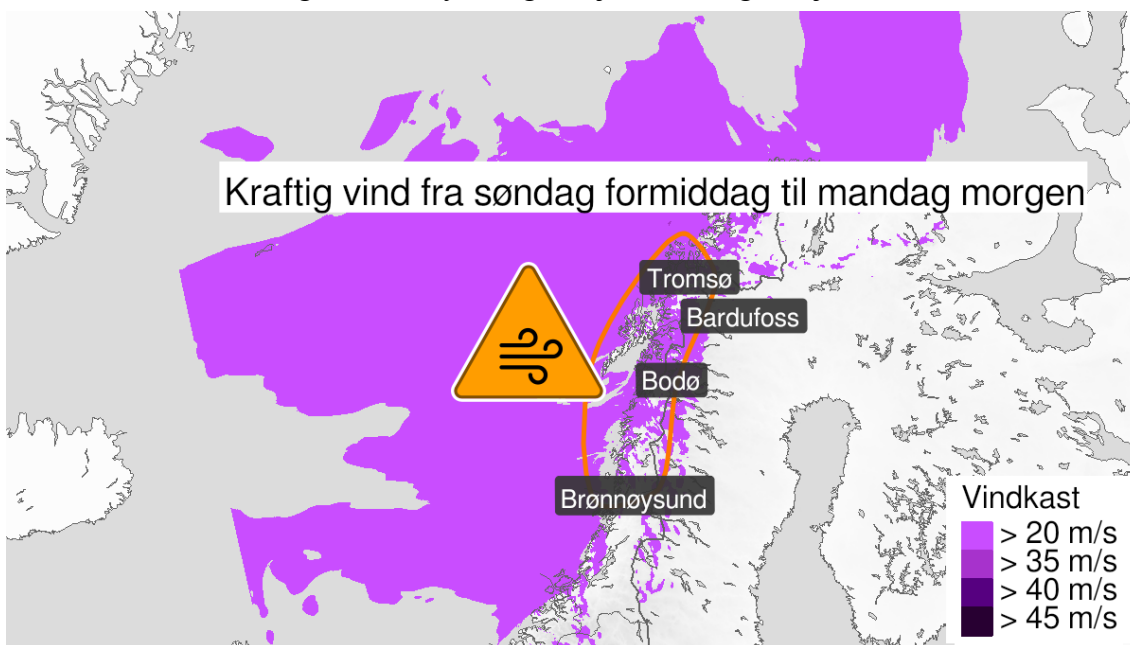
Utstedt fredag 21. januar kl 13:43

Gyldig fra søndag 23. januar kl 10 til mandag 24. januar kl 07

Fra søndag formiddag økning til sørvestlig liten og periodevis full storm 25 m/s, med lokalt svært kraftige vindkast på 27-40 m/s. Sterkest vind ventes søndag kveld og natt til mandag. Minkende vind mandag morgen.

Anbefalinger: Fest alle løse gjenstander. Unngå ferdsel på utsatte steder. Beregn ekstra tid til transport og kjøring. Vurder om reisen er nødvendig. Følg råd og sjekk status fra transportaktører. Sjekk veimeldinger (175.no). Behov for beredskap skal vurderes fortløpende av beredskapsaktører. Vis forsiktighet ved ferdsel i strandsona og på sjøen. På forhånd vurder tiltak for å begrense skade.

Konsekvenser: Gjenstander kan bli tatt av vinden eller blåse over. Fare for skade på bygninger og infrastruktur. Kansellerte avganger for ferje, fly eller annen transport forventes. Broer kan bli stengt. Mange reiser vil kunne få lenger reisetid. Strømforsyningen vil bli påvirket, for eksempel som følge av trær som knekker eller kommer i kontakt med strømmettet. Veier kan bli stengt på grunn av trær eller andre objekter i veibanen. Snøfokk i fjellet gir redusert sikt og mulighet for kolonnekjøring og/eller stengte veier. Snøfokk gir redusert sikt og mulighet for kolonnekjøring og/eller stengte veier. Høye bølger kan gi skade på infrastruktur og bygninger i strandsonen. Den sterke vinden kan gi lokalt høye bølger i fjordstrøk og innsjøer.



Svært kraftige vindkast, oransje nivå, for Finnmark

Utstedt fredag 21. januar kl 14:41

Gyldig fra søndag 23. januar kl 16 til mandag 24. januar kl 07

Fra søndag ettermiddag sørvestlig liten og periodevis full storm 25 m/s, med lokale svært kraftige vindkast på 27-40 m/s. Minkende vind mandag morgen eller formiddag.

Anbefalinger: Fest alle løse gjenstander. Unngå ferdsel på utsatte steder. Beregn ekstra tid til transport og kjøring. Vurder om reisen er nødvendig. Følg råd og sjekk status fra transportaktører. Sjekk veimeldinger (175.no). Behov for beredskap skal vurderes fortløpende av beredskapsaktører. Vis forsiktighet ved ferdsel i strandsona og på sjøen. På forhånd vurder tiltak for å begrense skade.

Konsekvenser: Gjenstander kan bli tatt av vinden eller blåse over. Fare for skade på bygninger og infrastruktur. Kansellerte avganger for ferje, fly eller annen transport forventes. Broer kan bli stengt. Mange reiser vil kunne få lenger reisetid.

Strømforsyningen vil bli påvirket, for eksempel som følge av trær som knekker eller kommer i kontakt med strømmettet. Veier kan bli stengt på grunn av trær eller andre objekter i veibanen. Snøfokk i fjellet gir redusert sikt og mulighet for kolonnekjøring og/eller stengte veier. Snøfokk gir redusert sikt og mulighet for kolonnekjøring og/eller stengte veier. Høye bølger kan gi skade på infrastruktur og bygninger i strandsonen. Den sterke vinden kan gi lokalt høye bølger i fjordstrøk og innsjøer.



Svært mye regn, oransje nivå, for Ofoten, Lofoten og Sør-Troms

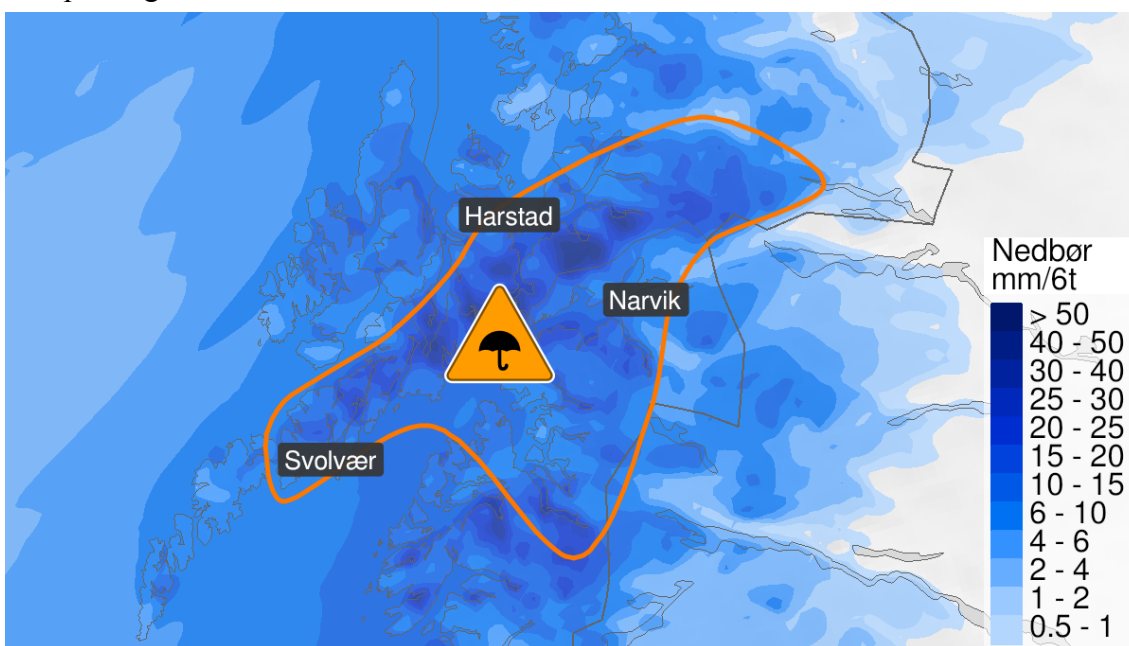
Utstedt fredag 21. januar kl 15:00

Gyldig fra søndag 23. januar kl 18 til mandag 24. januar kl 00

Søndag kveld ventes lokalt svært mye regn med opptil 35-40 mm i løpet av 6 timer. Nedbøren vil komme som snø over 700-900 moh.

Anbefalinger: Vurder behov for forebyggende tiltak. Følg lokale myndigheters instruksjoner, og råd fra beredskapsmyndigheter. Behov for beredskap skal vurderes fortløpende av beredskapsaktører. Vurder om reisen er nødvendig. Sjekk veimeldinger (175.no). Tilpass farten og kjør etter forholdene.

Konsekvenser: Fare for overvann i tettbygde områder. Se www.varsom.no for mer informasjon. Fare for stengte veier og/eller overvann ved bekke- og elveløp. Mange reiser vil kunne få lenger reisetid. Vanskelige kjøreforhold grunnet overvann og fare for vannplaning.



Oppdatert lørdag

	Utfordrende	Alvorlig	Ekstremt
Observert			
Sannsynlig	<p>Oppdatert for vindkast: Helgeland</p> <p>Erstattet med snøfokk istedenfor vindkast: Finnmarksvidda</p>	<p>Oppdatert for vindkast: Nordland nord for Helgeland og Troms</p> <p>Kyst- og fjordstrøkene i Finnmark</p> <p>Uendret for regn: Ofoten, Lofoten og Sør-Troms</p>	
Mulig			

Svært kraftige vindkast, oransje nivå, for Nordland og Troms nord for Helgeland

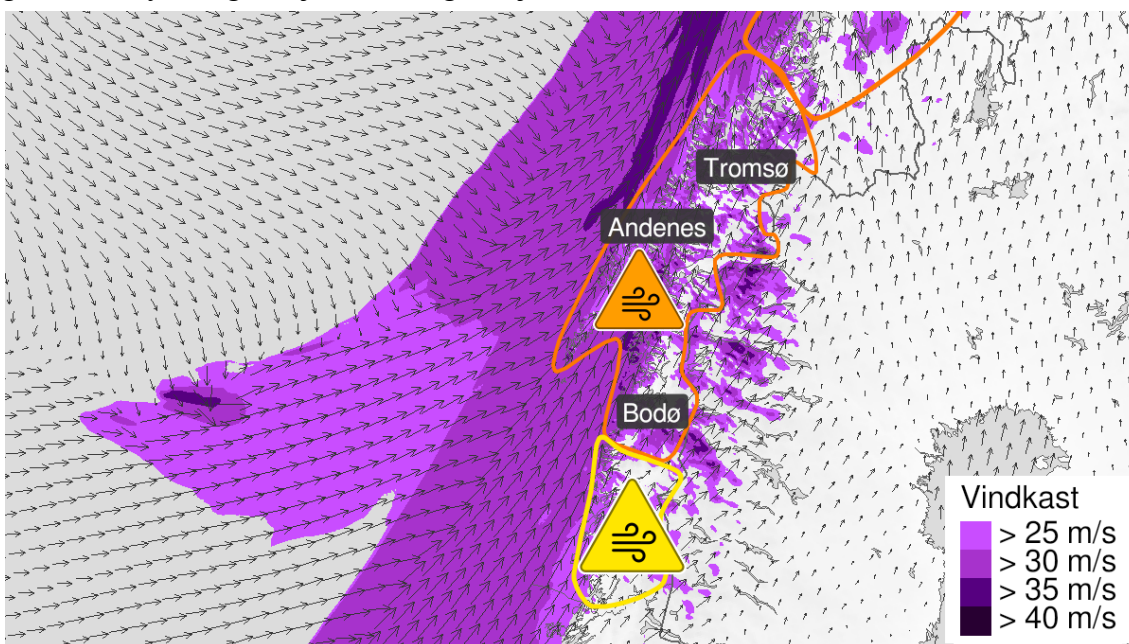
Utstedt lørdag 22. januar kl 11:48

Gyldig fra søndag 23. januar kl 15 til mandag 24. januar kl 05

Utover søndag ettermiddag økning til sørvestlig liten og periodevis full storm 25 m/s, med lokalt svært kraftige vindkast på 30-40 m/s. Sterkest vind ventes søndag kveld og tidlig natt til mandag. Minkende vind tidlig mandag morgen.

Anbefalinger: Fest alle løse gjenstander. Unngå ferdsel på utsatte steder. Beregn ekstra tid til transport og kjøring. Vurder om reisen er nødvendig. Følg råd og sjekk status fra transportaktører. Sjekk veimeldinger (175.no). Vis forsiktighet ved ferdsel i strandsona og på sjøen. På forhånd vurder tiltak for å begrense skade.

Konsekvenser: Gjenstander kan bli tatt av vinden eller blåse over. Fare for skade på bygninger og infrastruktur. Kansellerte avganger for ferje, fly eller annen transport forventes. Broer kan bli stengt. Mange reiser vil kunne få lenger reisetid. Snøfokk i fjellet gir redusert sikt og mulighet for kolonnekjøring og/eller stengte veier. Høye bølger kan gi skade på infrastruktur og bygninger i strandsonen. Den sterke vinden kan gi lokalt høye bølger i fjordstrøk og innsjøer.



Svært kraftige vindkast, oransje nivå, for kyst- og fjordstrøkene i Finnmark

Utstedt lørdag 22. januar kl 12:16

Gyldig fra søndag 23. januar kl 20 til mandag 24. januar kl 07

Fra søndag ettermiddag sørvestlig liten og periodevis full storm 25 m/s, med lokale svært kraftige vindkast på 27-37 m/s. Minkende vind mandag morgen.

Anbefalinger: Fest alle løse gjenstander. Unngå ferdsel på utsatte steder. Beregn ekstra tid til transport og kjøring. Følg råd og sjekk status fra transportaktører. Sjekk veimeldinger (175.no). Behov for beredskap skal vurderes fortløpende av beredskapsaktører. Vis forsiktighet ved ferdsel i strandsona og på sjøen.

Konsekvenser: Gjenstander kan bli tatt av vinden eller blåse over. Fare for skade på bygninger og infrastruktur. Broer kan bli stengt. Mange reiser vil kunne få lenger reisetid. Snøfokk i fjellet gir redusert sikt og mulighet for kolonnekjøring og/eller stengte veier. Snøfokk gir redusert sikt og mulighet for kolonnekjøring og/eller stengte veier. Høye bølger kan gi skade på infrastruktur og bygninger i strandsonen. Den sterke vinden kan gi lokalt høye bølger i fjordstrøk og innsjøer.



Kraftige vindkast, gult nivå, Helgeland

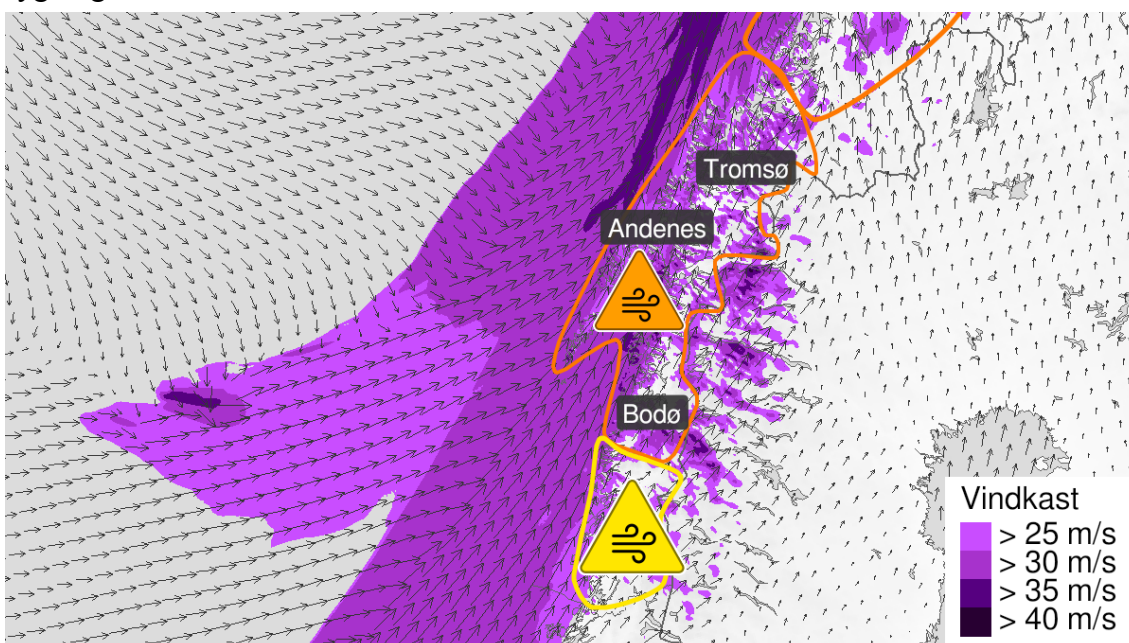
Utstedt lørdag 22. januar kl 12:39

Gyldig fra søndag 23. januar kl 19 til mandag 24. januar kl 04

Fra søndag kveld sørvest liten storm 22 m/s utsatte steder, med vindkast 30 til 35 m/s. Vinden minker tidlig mandag morgen.

Anbefalinger: Sikre løse gjenstander. Unngå unødvendig ferdsel på utsatte steder. Følg råd og sjekk status fra transportaktører. Sjekk veimeldinger (175.no). Vis forsiktighet ved ferdsel i strandsona og på sjøen. På forhånd vurder tiltak for å begrense skade.

Konsekvenser: Løse gjenstander kan blåse avgårde. Mulighet for kansellerte avganger for ferje, fly eller annen transport. Broer kan bli stengt. Enkelte reiser vil kunne få lenger reisetid. Strømforsyningen kan bli påvirket, for eksempel som følge av trær som knekker eller kommer i kontakt med strømmettet. Enkelte veier kan bli stengt på grunn av trær eller andre objekter i veibanen. Snøfokk i fjellet gir redusert sikt og mulighet for kolonnekjøring og/eller stengte veier. Høye bølger kan gi skade på infrastruktur og bygninger i standsonen.



Kraftige snøfokk, gult nivå, Finnmarksvidda

Utstedt lørdag 22. januar kl 12:03

Gyldig fra lørdag 22. januar kl 11 til mandag 24. januar kl 05

Lørdag og søndag ventes lokal snøfokk på grunn av kraftig vind og snø.

Anbefalinger: Beregn ekstra tid til transport og kjøring. Følg råd og sjekk status fra transportaktører. Sjekk veimeldinger (175.no).

Konsekvenser: Redusert sikt. Det kan være lokalt vanskelige kjøreforhold grunnet snø som pakker seg i veibanen.



Oppdatert søndag

	Utfordrende	Alvorlig	Ekstremt
Observert			
Sannsynlig	<p>Uendret for vindkast: Helgeland</p> <p>Uendret for snøfokk: Finnmarksvidda</p>	<p>Uendret for vindkast: Nordland og Troms nord for Helgeland</p> <p>Oppdatert for vindkast: Kyst- og fjordstrøkene i Finnmark</p> <p>Uendret for regn: Ofoten, Lofoten og Sør-Troms</p>	
Mulig			

Svært kraftige vindkast, oransje nivå, for kyst- og fjordstrøkene i Finnmark

Utstedt søndag 23. januar kl 11:26

Gyldig fra søndag 23. januar kl 18 til mandag 24. januar kl 07

Fra søndag kveld sørvestlig liten og periodevis full storm 25 m/s utsatte steder, med lokalt svært kraftige vindkast på 30-37 m/s. Mandag morgen minkende.

Anbefalinger: Fest alle løse gjenstander. Unngå ferdsel på utsatte steder. Beregn ekstra tid til transport og kjøring. Følg råd og sjekk status fra transportaktører. Sjekk veimeldinger (175.no). Behov for beredskap skal vurderes fortløpende av beredskapsaktører. Vis forsiktighet ved ferdsel i strandsona og på sjøen.

Konsekvenser: Gjenstander kan bli tatt av vinden eller blåse over. Fare for skade på bygninger og infrastruktur. Broer kan bli stengt. Mange reiser vil kunne få lenger reisetid. Snøfokk i fjellet gir redusert sikt og mulighet for kolonnekjøring og/eller stengte veier. Snøfokk gir redusert sikt og mulighet for kolonnekjøring og/eller stengte veier. Høye bølger kan gi skade på infrastruktur og bygninger i strandsonen. Den sterke vinden kan gi lokalt høye bølger i fjordstrøk og innsjøer.



Observasjoner fra det aktuelle området

Vindobservasjoner fra utvalgte stasjoner

Værstasjoner over rødt kriterium og over 10 års returverdi

Rotvær i Nordland:

- Vindkast: 44 m/s
- Middelvind: Orkan, 34,2 m/s

Værstasjoner kun over 10 års returverdi

Tromsø lufthavn i Troms:

- Vindkast: 31 m/s
- Middelvind: Liten storm, 23,5 m/s

Værstasjoner over oransje kriterium

Kriterium 30 m/s i indre strøk, 38 m/s på ytre kyst, for øvrig 35 m/s.

Værstasjon	Fylke	Vindkast (m/s)	Middelvind (m/s)
Straumsnes stasjon	Nordland	32,3	18,8 - sterk kuling
Evenes lufthavn	Nordland	30,6	17,7 - sterk kuling
Andøya lufthavn	Nordland	42,6	27,3 - full storm
Hekkingen fyr	Troms	41,4	26,2 - full storm
Fakken	Troms	39,8	25,4 - full storm
Hammerfest lufthavn METAR	Finnmark	35,5	26,1 full storm
Fruholmen fyr	Finnmark	40,8	29,5 - sterk storm

Værstasjoner over 2 års returverdi

Værstasjon	Fylke	Vindkast (m/s)	Middelvind (m/s)
Reipå	Nordland	33,2	23,7 - liten storm
Evenes lufthavn	Nordland	30,6	17,5 - sterk kuling

Tromsø - Vervarslinga	Troms	26,2	15,4 - stiv kuling
Hasvik lufthavn	Finnmark	31,1	23,5 - liten storm
Hammerfest lufthavn	Finnmark	33,1	26,1 - full storm
Fruholmen fyr	Finnmark	40,8	29,5 - sterk storm

Værstasjoner over gult kriterium

Kriterium 27 m/s i indre strøk, 33 m/s på ytre kyst, for øvrig 30 m/s.

Værstasjon	Fylke	Vindkast (m/s)
Reipå	Nordland	33,2
Bodø lufthavn	Nordland	32,4
Svolvær lufthavn	Nordland	31
Bø i Vesterålen	Nordland	34,1
Tromsø lufthavn	Troms	31
Måsvik	Troms	36,9
Vaddja	Troms	28,7
Banak lufthavn	Finnmark	34 og 34,5
Hammerfest lufthavn	Finnmark	33,1
Honningsvåg lufthavn	Finnmark	31,9

Nedbør

Nedbør fra 23.01 kl 18 til 24.01. kl 00

STED	mm
Kanstadbotn	42,6
Kongsmarka	33,1
Lurøy	18,8
Kvitfossen i Vågan	15,2

Sjeldenhet

Tromsø - Langnes hadde et vindkast som var nær verdien for 25 års returperiode. Andøya registrerte vindkast med en returperiode på mellom 10 og 25 år. Rotvær var nær verdien for 10 års returperiode. Rognsundet, Fruholmen, Reipå, Tromsø, Hammerfest lufthavn og Evenes lufthavn hadde vindkast på mellom 2 og 10 års returperiode. For alle andre stasjoner lå returperioden på under 2 år.

Konsekvenser

Skader og infrastruktur

Naturskadestatistikk fra Norsk Naturskadepool viser erstatningsbeløp for 10,5 millioner kroner, det aller meste i Nordland og Troms.

Cresta-sone	23	24	SUM
Nordland	2 699	2 407	5 106
Troms	3 430	1 841	5 271
Finnmark	90	63	153
SUM	6 219	4 311	10 530

Cresta-sone	23	24	SUM
Nordland	65	44	109
Troms	63	44	107
Finnmark	3	3	6
SUM	131	91	222

Valg

Rad: Cresta-sone

Kolonne: Dag

Verdi: Erstatningsbeløp (1000 kr)

Beregn: Verdi

Filter

Type: Storm

År: 2022

Måned: Januar

Dag: 23, 24

Fylke: Nordland, Troms, Finnmark

Valg

Rad: Cresta-sone

Kolonne: Dag

Verdi: Antall skader

Beregn: Verdi

Filter

Type: Storm

År: 2022

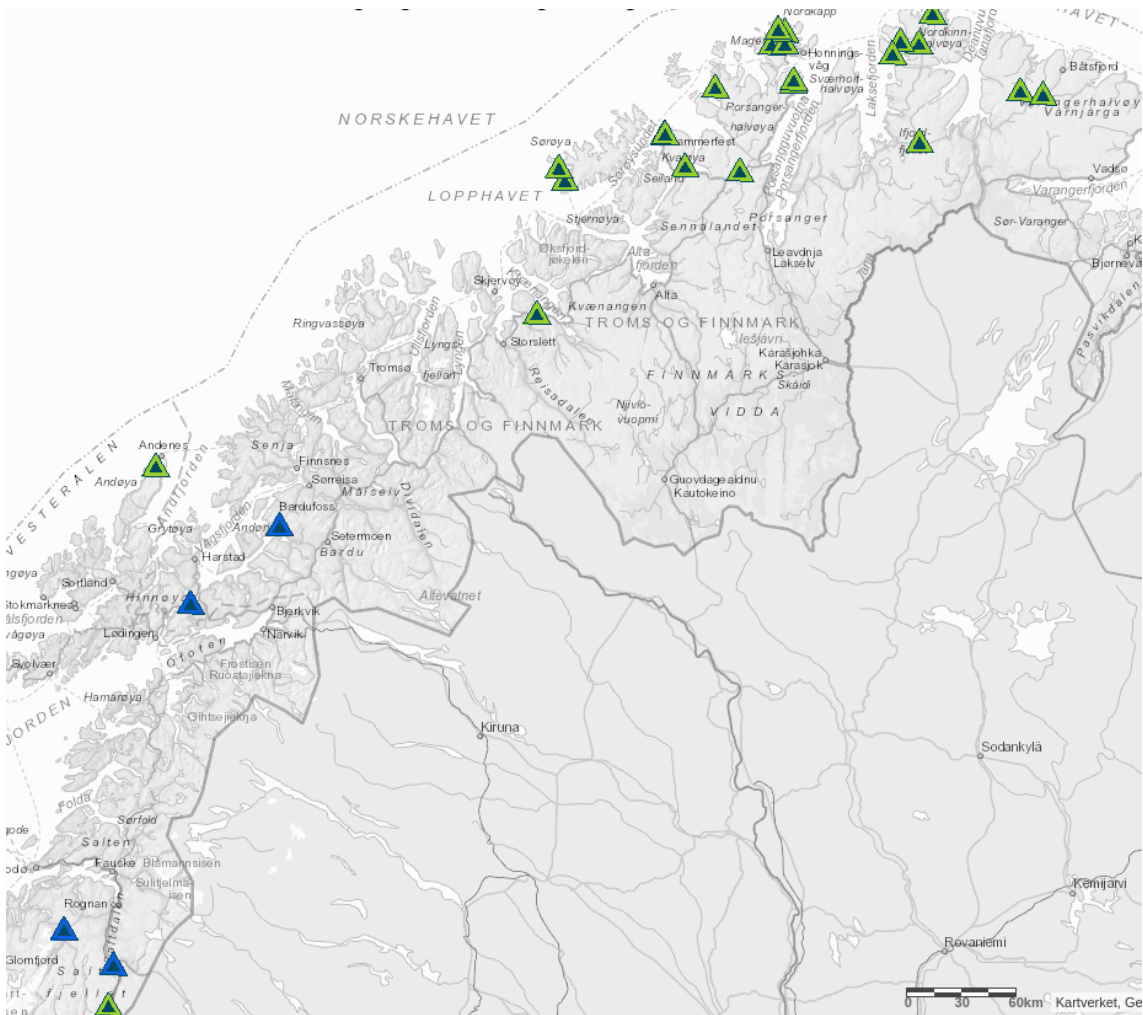
Måned: Januar

Dag: 23, 24

Fylke: Nordland, Troms, Finnmark

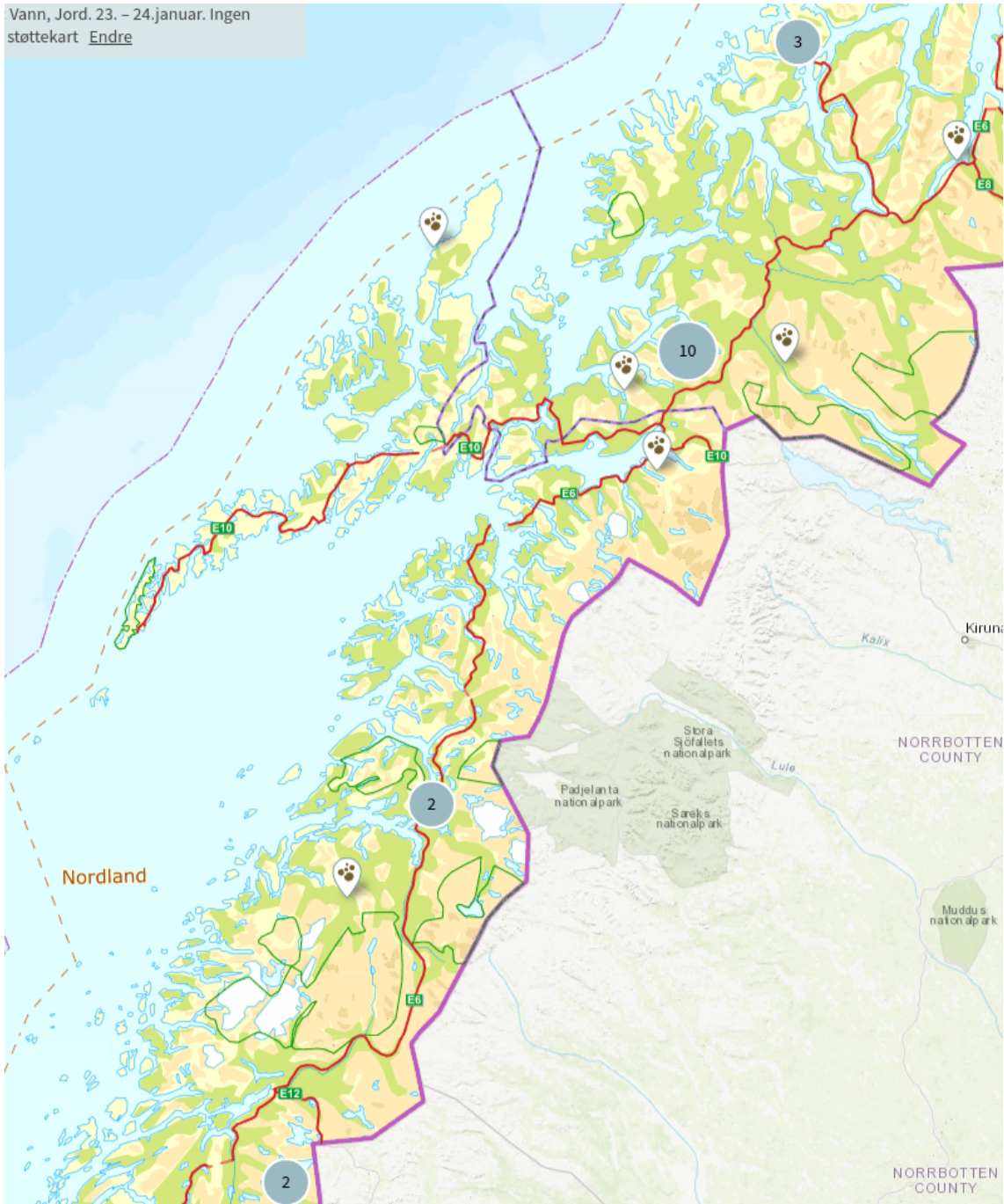
Erstatningsbeløp og antall skader fra Naturskadestatistikk for 23. og 24. januar.

Vegmeldinger på xgeo.no og observasjoner i Varsom RegObs viser at det var mange vannrelaterte hendelser i området med oransje farevarsel for nedbør. Det var også mange stengte veger på grunn av uvær, hovedsakelig i ytre strøk av Finnmark.



Vegmeldinger på xgeo.no 24. januar for uvær (grønne trekkanter) og flom (blå trekkanter).

Vann, Jord. 23. – 24. januar. Ingen støttekart [Endre](#)



Observasjoner i kategoriene “Vann” og “Jord” på Varsom RegObs.

Medieklipp

Lofotposten 25. januar:

[- Det kunne gått så mye verre](#)

Takplater fløy rundt, og en plate traff huset til Frank: Søndag kveld blåste det kraftig på Ballstad, og vinden tok med seg takplater på nybygget ved Reineholmen. Frank Hansen har hus rett over veien, og det haglet takplater. En av dem knuste et vindu.

Ringerikes blad 24. januar:

[Meteorologen kom seg ikke på jobb - på grunn av været!](#)

– Det er første gang! Det siste døgnet har det blåst kraftig flere steder i Troms.

Dagbladet 23. januar:

[NTB Sist oppdatert](#)

Et stort snøskred har sperret E6 i Skibotn i Troms, en rekke andre veier er stengt og båter er innstilt på grunn av uværet som herjer i nord.

Nordlys 23. januar:

[Nytt farevarsel sendt ut for Troms](#)

Denne gangen blir det hvitt. Ikke før har vi gjort unna en helg med fire farevarsel, så trekker værgudene nye triks opp av hatten.

iHarstad 23. januar:

[I dette tidrommet blir uværet verst - og nå snur meteorologen: – Fram med snøskuffa igjen](#)

Søndag er det varslet storm og regn. Fra mandag vil det snu, og du må belage deg på mye snøvær utover uka.

Rana Blad 23. januar:

[Stort snøskred over E6 i Troms](#)

Et stort snøskred gikk over E6 på Falsnes i Skibotn i Storfjord kommune søndag ettermiddag. Ingen personer ble tatt i skredet.

VG 23. januar:

[Farevarsel for uvær flere steder i landet: Stort snøskred over E6](#)

Meteorologisk institutt har sendt ut en rekke farevarsler for sterk vind, regn, snø og skredfare. Søndag ettermiddag gikk et stort snøskred over E6 på Falsnes, Skibotn.

iFinnmark 23. januar:

[Nok et uvær kommer over Finnmark: – Det blir en veldig heftig periode](#)

Har du tenkt å ut på reise, eller dra med båten på havet, bør du revurdere.

Oppsummering/Konklusjon

Oransje farevarsler ble sendt før helgen, i god tid før hendelsen drøyt 2 døgn senere.

I Nordland og Troms medførte værhendelsen konsekvenser som stemmer godt med overordnede kriterier for oransje nivå, nemlig “betydelig fare for liv eller verdier” og “generelle skader”. Det gjelder både for vindkast og regn.

For Finnmark medførte værhendelsen konsekvenser som stemmer bedre med overordnede kriterier for gult nivå, nemlig “mulig fare for liv eller verdier” og skader på utsatte objekter. Mange veger ble stengt i ytre strøk, men det er også vanlig på gule værhendelser.

Konsekvensene stemmer godt overens med værobservasjonene og returverdier.