



Meteorologisk  
institutt  
met.no

met.no info

Nr. 10/2009  
ISSN 1503-8017  
KLIMA  
Oslo, 02.11.2009

# Været i Norge

## Klimatologisk månedsoversikt

### Oktober 2009

Knut Iden, Ketil Isaksen, Stein Kristiansen, Jostein Mamen, Hanna Szewczyk-Bartnicka



Mot Rondane 12. oktober. Foto: Ståle Skramstad, met.no.

**Oktober temperaturen for landet som helhet var 1,8 °C under normalen. Østlandet fikk sin 11. kaldeste oktober siden 1900. Månedstemperaturen var under normalen i størsteparten av landet, med unntak av deler av kystområdene i Finnmark. Flere steder på Østlandet, samt enkelte steder i Sogn og Fjordane og i Møre og Romsdal, var den 3-4 grader under normalen. Månedsnedbøren i oktober var 60 % av normalen for landet som helhet. I Sogn og på Finnmarksvidda var månedsnedbøren bare 40-50 % av normalen.**

Postadresse  
Postboks 43.  
Blindern, 0313 Oslo

Besøksadresse  
Niels Henrik Abelsvei 40  
Innkjøring fra Problemveien

Telefon  
22 96 30 00

Telefaks  
22 96 30 50

e-post: met@met.no  
Internett: met.no

Bankgironr  
7694 05 00628

Organisasjonsnr  
NO 971 274 042 MVA



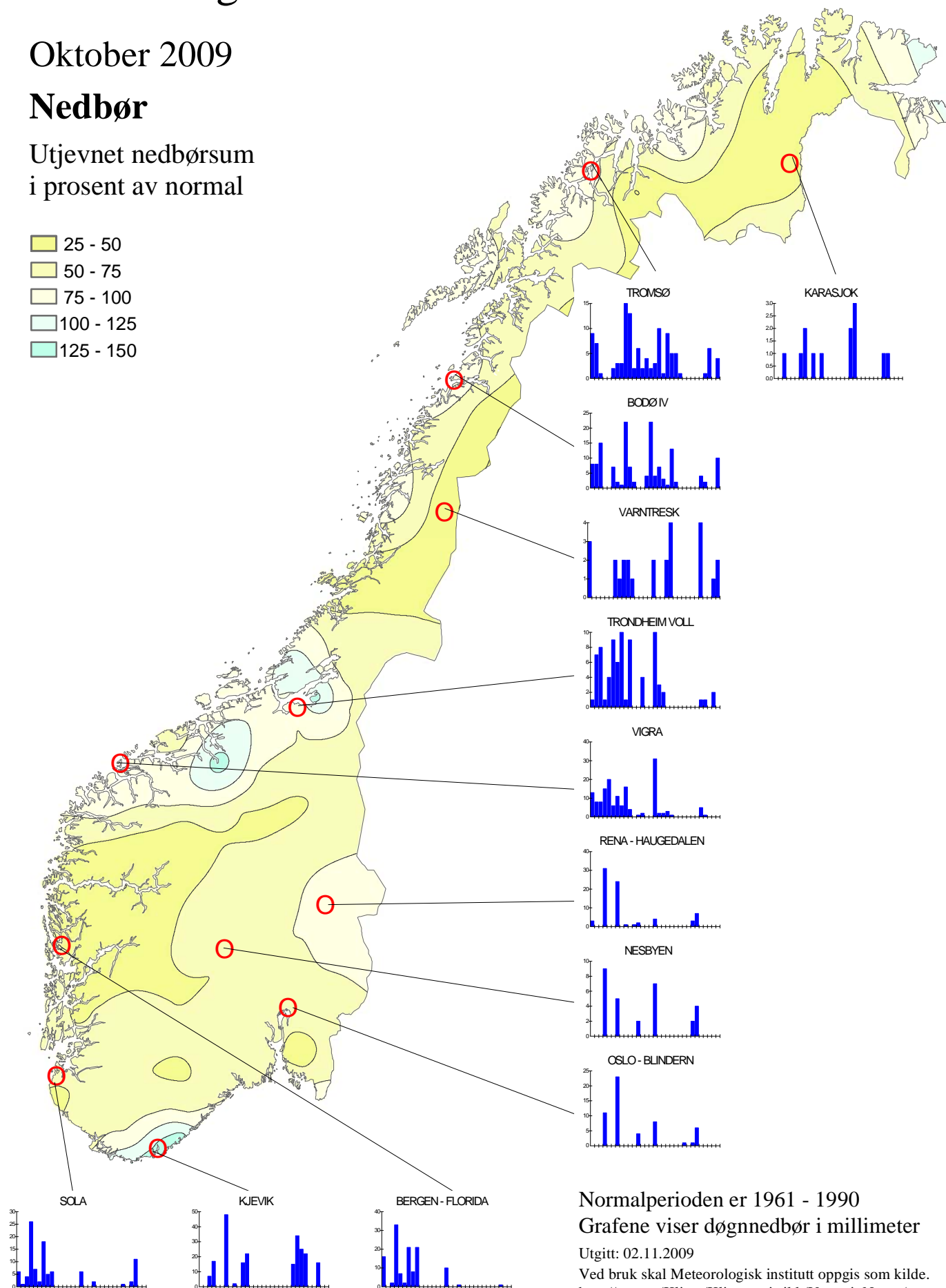
# Klimatologisk månedsoversikt

## Oktober 2009

### Nedbør

Utjevnet nedbørsum i prosent av normal

- 25 - 50
- 50 - 75
- 75 - 100
- 100 - 125
- 125 - 150



Normalperioden er 1961 - 1990

Grafene viser døgnetnedbør i millimeter

Utgitt: 02.11.2009

Ved bruk skal Meteorologisk institutt oppgis som kilde.  
[http://met.no/Klima/Klimastatistikk/Varet\\_i\\_Norge/](http://met.no/Klima/Klimastatistikk/Varet_i_Norge/)



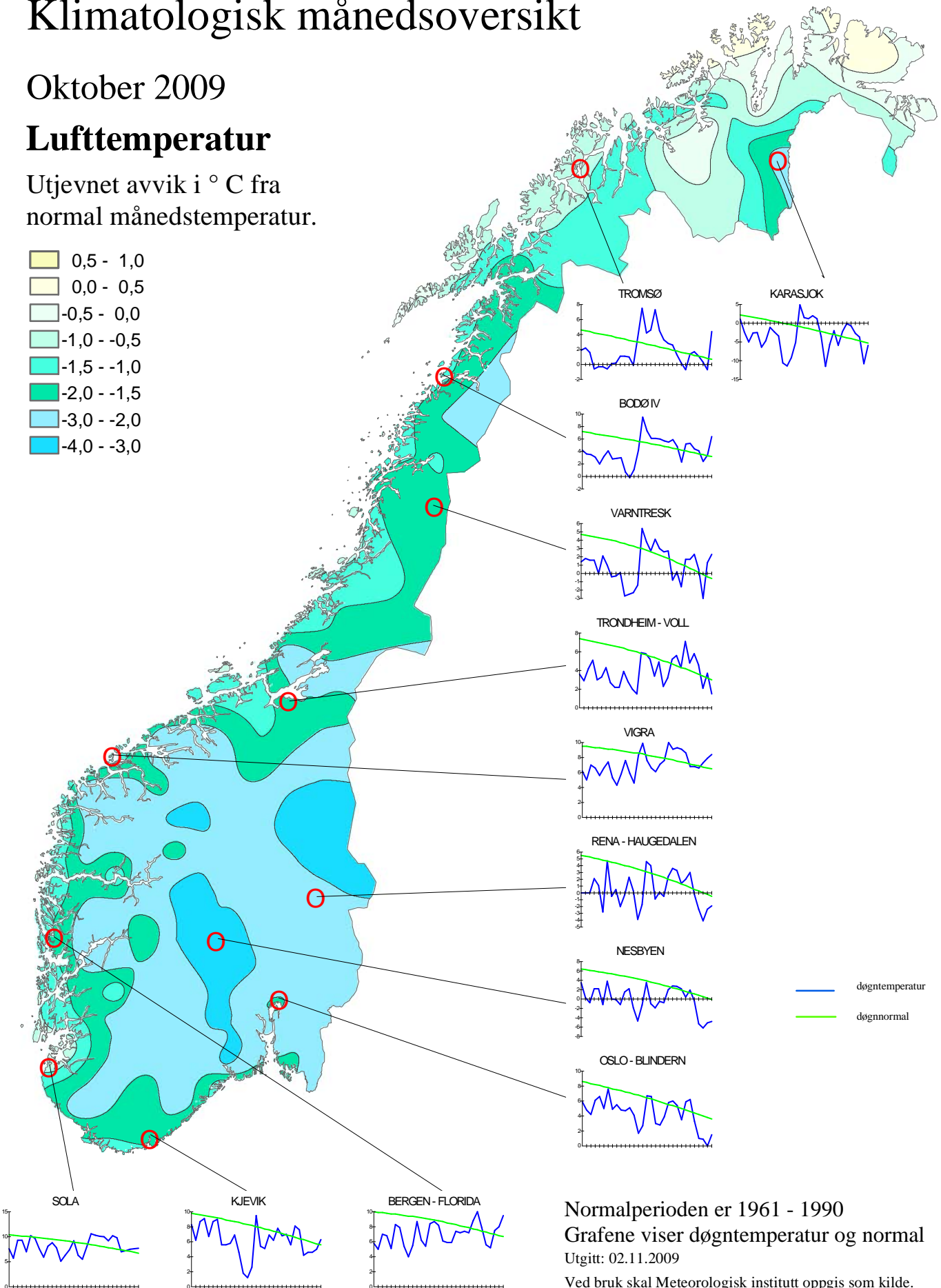
# Klimatologisk månedsoversikt

## Oktober 2009

### Lufttemperatur

Utjevnet avvik i °C fra normal månedstemperatur.

- 0,5 - 1,0
- 0,0 - 0,5
- 0,5 - 0,0
- 1,0 - -0,5
- 1,5 - -1,0
- 2,0 - -1,5
- 3,0 - -2,0
- 4,0 - -3,0



Normalperioden er 1961 - 1990  
Grafene viser døgntemperatur og normal  
Utgitt: 02.11.2009

Ved bruk skal Meteorologisk institutt oppgis som kilde.  
[http://met.no/Klima/Klimastatistikk/Varet\\_i\\_Norge/](http://met.no/Klima/Klimastatistikk/Varet_i_Norge/)



## Været i Norge - oktober 2009

**Oktober temperaturen for landet som helhet var 1,8 °C under normalen. Østlandet fikk sin 11. kaldeste oktober siden 1900. Månedstemperaturen var under normalen i størsteparten av landet, med unntak av deler av kystområdene i Finnmark. Flere steder på Østlandet, samt enkelte steder i Sogn og Fjordane og i Møre og Romsdal, var den 3-4 grader under normalen. Månedsnedbøren i oktober var 60 % av normalen for landet som helhet. I Sogn og på Finnmarksvidda var månedsnedbøren bare 40-50 % av normalen.**

### Lufttemperatur

Månedstemperaturen for Norge som helhet i oktober var 1,8 °C *under* normalen. 21. oktobermåned har vært kaldere enn denne for landet som helhet. Lavest var månedstemperaturen i 1992 med 4,5 °C under normalen. Vi må tilbake til 2003 for å finne en oktober like kald som denne og til 2002 (2,6 °C under normalen) for å finne en som var kaldere. For Østlandet som helhet er månedstemperaturen sammen med 1911 den 11. laveste som er registrert. For dette datasettet er det utarbeidet en serie tilbake til 1900.

Månedstemperaturen var under normalen i størsteparten av landet, med unntak av deler av kystområdene i Finnmark. Månedstemperaturen var flere steder på Østlandet, samt enkelte steder i Sogn og Fjordane og i Møre og Romsdal, 3-4 grader under normalen.

Høyest var månedstemperaturen langs kysten fra Rogaland til Sogn og Fjordane. Kvitsøy - Nordbø var varmest med 8,7 °C (0,8 °C under normalen), etterfulgt av Utsira fyr med 8,6 °C (0,7 °C under) og Slåtteryg fyr og Ytterøyane fyr, begge med 8,5 °C (hhv. 1,0 og 0,6 °C under). Laveste månedstemperatur kom i fjellet i Sør-Norge. Juvvasshøe (1894 m o.h. i Jotunheimen) var kaldest med -4,8 °C (foreløpig ingen normal), etterfulgt av Sognefjellhytta med -3,7 °C (1,6 °C under) og Sandhaug med -3,6 °C (foreløpig ingen normal).

Høyeste maksimumstemperatur kom på Oslo-Blindern med 14,8 °C 7. oktober. Cuovddatmohkki på Finnmarksvidda registrerte månedens laveste minimumstemperatur med -19,9 °C 31. oktober.

### Nedbør

Basert på observasjoner fra værstasjonene var månedsnedbøren for Norge 60 % av normalen. Store deler av landet fikk mindre nedbør enn normalen. Unntakene var deler av kystområdene i Agder, samt enkelte områder i Møre og Romsdal, Trøndelag og Finnmark. I Sogn og på Finnmarksvidda var månedsnedbøren bare 40-50 % av normalen.

Mestad i Oddernes fikk mest nedbør av stasjonene i denne oversikten med 241,6 mm (115 % av normalen), etterfulgt av Fiskåbygd med 229,8 mm (92 % av normalen) og Kjevik med 225,0 mm (137 %). Cuovddatmohkki registrerte 10,5 mm (31 % av normalen) og fikk minst nedbør av stasjonene, etterfulgt av Saltdal med 11,5 mm (33 % av normalen) og Banak med 12,1 mm (37 %).

Takle målte størst døgnnedbør av stasjonene med 54,8 mm 7. oktober.

## Arktis og maritimt - oktober 2009

### Arktis

Svalbard lufthavn fikk en middeltemperatur på  $-3,6\text{ }^{\circ}\text{C}$  ( $1,9\text{ }^{\circ}\text{C}$  over normalen), Ny-Ålesund fikk  $-4,3\text{ }^{\circ}\text{C}$  ( $1,4\text{ }^{\circ}\text{C}$  over), Bjørnøya  $0,5\text{ }^{\circ}\text{C}$  ( $1,0\text{ }^{\circ}\text{C}$  over) og Hopen  $-1,3\text{ }^{\circ}\text{C}$  ( $2,0\text{ }^{\circ}\text{C}$  over). Månedstemperaturen på Jan Mayen var  $0,6\text{ }^{\circ}\text{C}$  ( $0,5\text{ }^{\circ}\text{C}$  over).

Høyeste maksimumstemperatur kom på Jan Mayen med  $9,7\text{ }^{\circ}\text{C}$  17. oktober. Sveagruva hadde månedens laveste minimumstemperatur med  $-17,3\text{ }^{\circ}\text{C}$  26. oktober.

Jan Mayen fikk mest nedbør av de arktiske stasjonene med  $112,5\text{ mm}$  ( $137\%$  av normalen), etterfulgt av Ny-Ålesund med  $47,5\text{ mm}$  ( $128\%$  av normalen).

Jan Mayen målte størst døgnedbør av de arktiske stasjonene med  $28,1\text{ mm}$  30. oktober.

### Maritimt

Største vindhastighet på de maritime stasjonene var  $22,3\text{ m/s}$  (liten storm), målt både på Ekofiskfeltet den 3. med vindretning fra vest og på Heimdalfeltet den 25. med vindretning fra øst. De høyeste bølgene kom på Ekofiskfeltet den 3. med  $8,9\text{ m}$  i signifikant bølgehøyde målt med bølgebøye og  $8,8\text{ m}$  målt med vertikal laser.

Månedstemperaturen for oktober på Ekofiskfeltet var  $10,9\text{ }^{\circ}\text{C}$ . I denne måleserien, som går tilbake til 1980 er det 17 år med høyere oktoberverdi. Høyest er 2006 med  $13,4\text{ }^{\circ}\text{C}$ . Værskipet Polarfront i posisjon  $66^{\circ}\text{ N}$ ,  $2^{\circ}\text{ Ø}$  hadde månedsmiddel for oktober på  $7,1\text{ }^{\circ}\text{C}$ . I denne måleserien som går tilbake til 1949 er det 33 år med høyere middel for måneden. Høyest er 1961 med  $9,7\text{ }^{\circ}\text{C}$ .

Månedsmidlet for sjøtemperaturen for værskipet var  $9,3\text{ }^{\circ}\text{C}$  og det er 17 år i serien med høyere oktoberverdi. Høyest er 1958 og 2006, begge med  $10,2\text{ }^{\circ}\text{C}$ . Sjøtemperaturen på Ekofisk mangler i oktober.

	FX	DD	Dt	Max Hm0	Dt	TAM	Av	Per	TWM	Av
Norne	19,1	360	7	6,1*/5,6**	19/7	6,9	-	-	9,3	-
Heidrun	16,2	220	14	5,4	7	6,9	-0,9	96-03	9,9	-
Draugen	15,3	210	14	5,4	7	7,8	-0,6	96-03	10,1	-
Polarfront	19,0	180	14	5,1	19	7,1	0,0	61-90	9,3	0,5
Gullfaks C	19,8	150	3	6,8	31	8,8	0,0	80-03	-	-
Troll A	20,8	195	3	6,3	4	9,0	-	-	-	-
Heimdalen	22,3	105	25	6,6	21	9,5	-	-	10,9	-
Sleipner	22,0	105	25	7,4	22	10,1	-0,4	94-03	-	-
Ekofisk	22,3	270	3	8,9**/8,8***	3	10,9	0,1	80-03	-	-

\* WaMoS Bølgeradar, \*\* Waverider, \*\*\* Laser på sørlige flammetårn.

FX = Største 10 min middelvind i måneden i m/s

DD = Retning FX kom fra i grader

Dt = Dato FX inntraff

Max Hm0 = Største signifikante bølgehøyde i meter

Dt = Dato Max Hm0 inntraff

TAM = Månedsmiddeltemperatur

Av = Avvik fra normalen (1961-90) eller fra gjennomsnitt for oppgitt periode

Per = Periode for beregning av Av

TWM = Midlere sjøtemperatur

Takk for bidrag fra :

Åse Moen Vidal - klimatologisk database

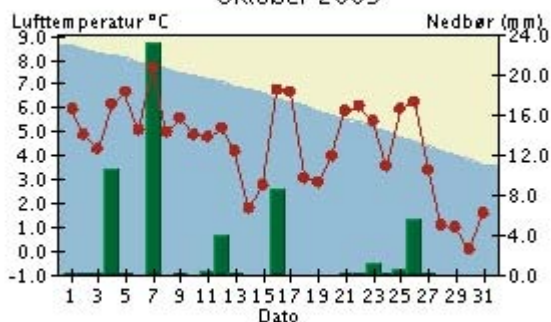
Solfrid Agersten - Java applikasjon (KDVH)

Keywords : Norwegian climate, monthly statistics, temperature anomalies, precipitation anomalies, extreme events, anomaly maps

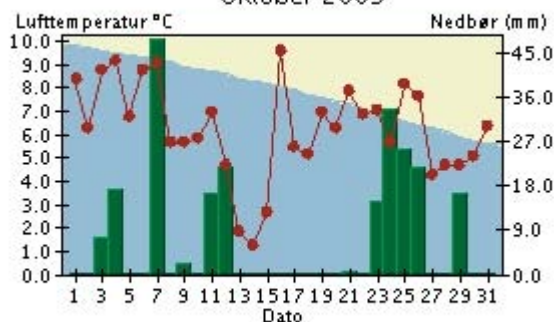
# Døgntemperatur og døgnedbør

## Oktober 2009

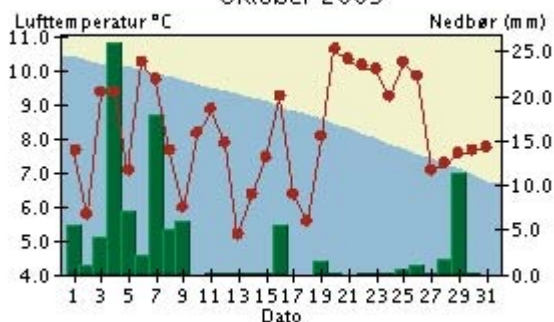
**Oslo - Blindern**  
Oktober 2009



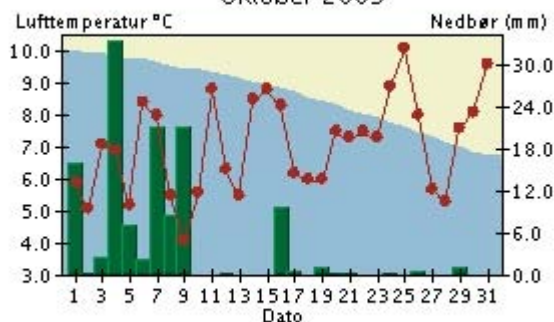
**Kjevik**  
Oktober 2009



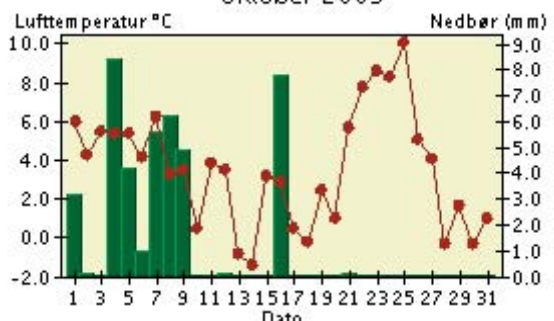
**Sola**  
Oktober 2009



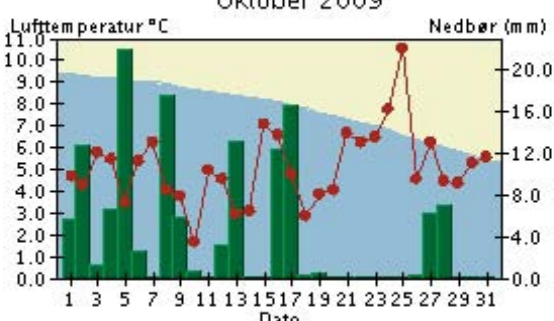
**Bergen - Florida**  
Oktober 2009





**Lærdal**  
Oktober 2009




**Sunnalsøra**  
Oktober 2009



 Døgntemperatur

 Varmere enn normalen

 Kaldere enn normalen

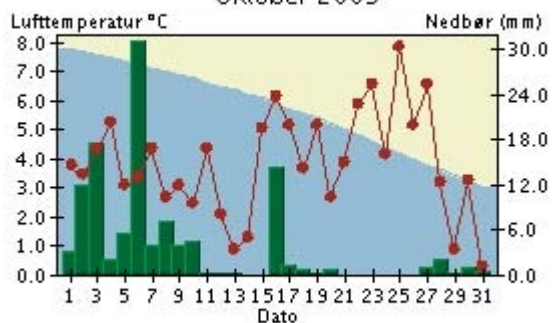
 Døgnedbør

Nedbøren er målt kl. 07 normalt tid og er falt i løpet av foregående 24 timer. Døgntemperaturen er middeltemperaturen for temperaturdøgnet (kl. 19-19). Med normalen menes her middel for perioden 1961-1990. Merk at skalaen for temperatur- og nedbørsaksene varierer fra graf til graf. Ved bruk av diagrammene skal det gjøres oppmerksom på at de kommer fra Meteorologisk institutt.

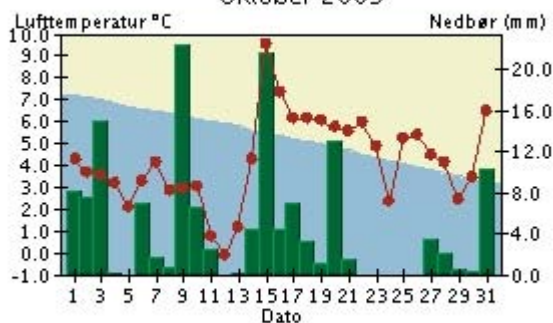
# Døgntemperatur og døgnedbør

## Oktober 2009

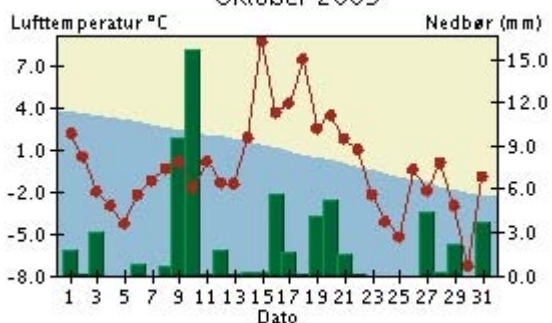
**Værnes**  
Oktober 2009



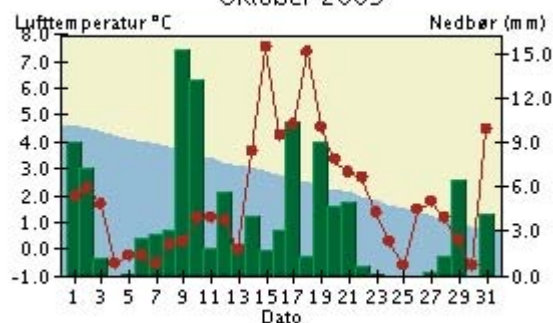
**Bodø**  
Oktober 2009



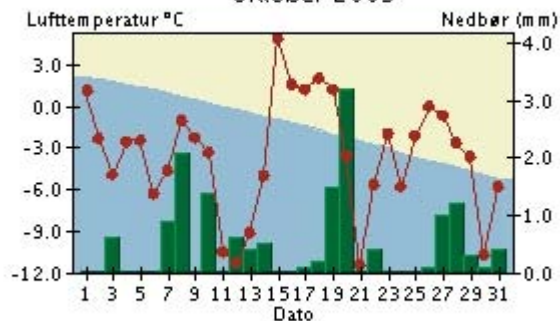
**Bardufoss**  
Oktober 2009



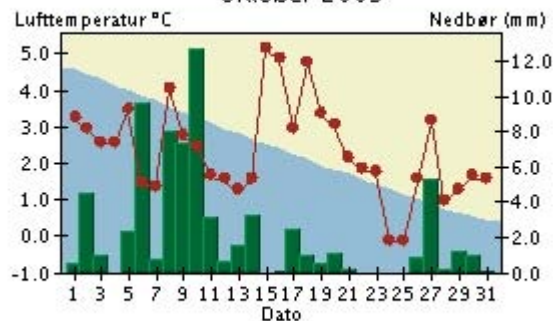
**Tromsø**  
Oktober 2009



**Karasjok – Markanjarga**  
Oktober 2009



**Vardø Radio**  
Oktober 2009



Døgntemperatur

Varmere enn normalen

Kaldere enn normalen

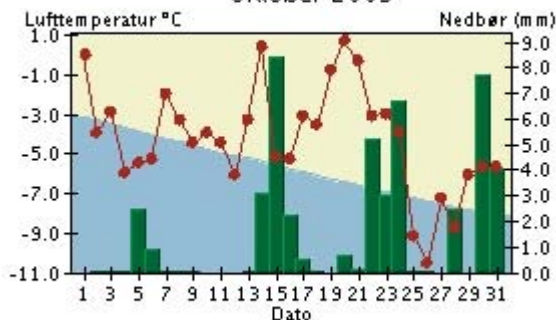
Døgnedbør

Nedbøren er målt kl. 07 normalt tid og er falt i løpet av foregående 24 timer. Døgntemperaturen er middeltemperaturen for temperaturdøgnet (kl. 19-19). Med normalen menes her middel for perioden 1961-1990. Merk at skalaen for temperatur- og nedbørsaksene varierer fra graf til graf. Ved bruk av diagrammene skal det gjøres oppmerksom på at de kommer fra Meteorologisk institutt.

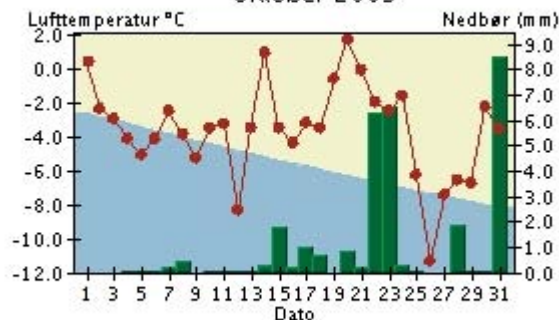
# Døgntemperatur og døgnedbør

## Oktober 2009

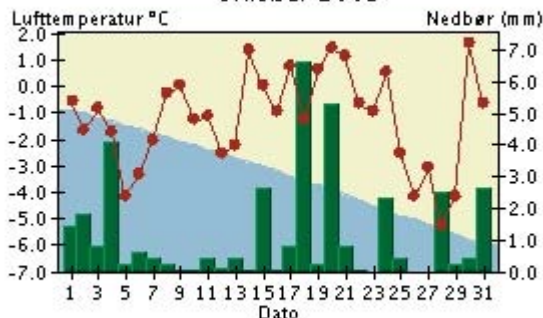
Ny-Ålesund  
Oktober 2009



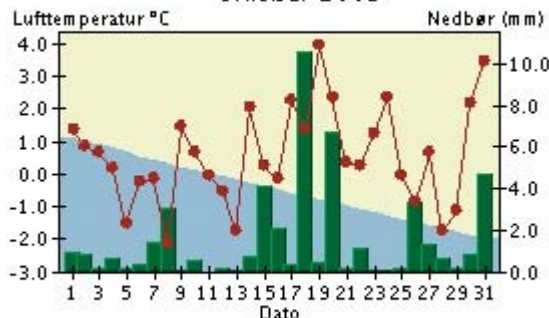
Svalbard Lufthavn  
Oktober 2009



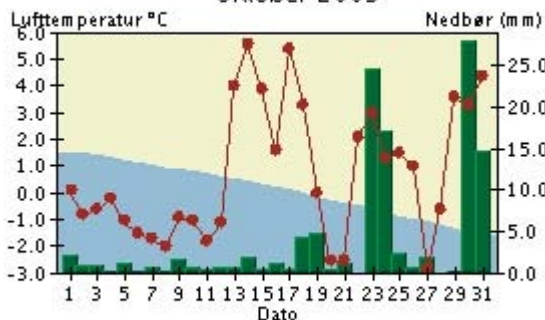
Hopen  
Oktober 2009





Bjørnøya  
Oktober 2009




Jan Mayen  
Oktober 2009



 Døgntemperatur

 Varmere enn normalen

 Kaldere enn normalen

 Døgnedbør

Nedbøren er målt kl. 07 normaltid og er falt i løpet av foregående 24 timer. Døgntemperaturen er middeltemperaturen for temperaturdøgnet (kl. 19-19). Med normalen menes her middel for perioden 1961-1990. Merk at skalaen for temperatur- og nedbøraksene varierer fra graf til graf. Ved bruk av diagrammene skal det gjøres oppmerksom på at de kommer fra Meteorologisk institutt.



	Tm	Av	Txm	Tnm	Txa	dt	Tna	dt	Rf	RR	RR%	Rxa	dt	T0	T20	Rd	Rd1	Skd	Pe	Ov	Fyr	Vek	
ØF 01130 PRESTEBAKKE	4.2	-2.4	7.7	1.2	12.0	7	-3.6	15	84	96.5	85	31.0	7	13	0	14	8	4.6	9	12	399	14	
ØF 01230 HALDEN										88.5	88	31.3	7			12	11						
ØF 03190 SARPSBORG	4.9	-1.9	8.5	2.0	13.9	7	-1.9	15	78	52.8	47	30.0	7	9	0	9	4	4.7	6	10	376	25	
ØF 03290 RAKKESTAD	3.3	-2.9	7.8	-0.5	12.9	7	-6.2	14	85	69.8	70	29.2	7	18	0		6				424	10	
ØF 17000 STRØMTANGEN FYR	6.7	-1.7	9.5	3.9	13.9	7	-0.2	29	78	59.4	66	14.2	16	1	0		6				321	60	
ØF 17150 RYGGE	4.5	-2.3	8.4	1.1	13.6	7	-3.9	15	81	48.6	46	18.9	7	14	0		4	4.7	9	8	386	23	
ØF 17251 MOSS BRANNSTASJO										59.2		20.0	7			10	7						
AK 02610 BJØRRELINGEN II										58.8	70	18.3	7			14	8						
AK 02650 AURSKOG	1.9		6.9	-2.6	12.7	7	-8.5	14	85	49.4		17.4	7	23	0		7				469	3	
AK 04040 ENEBAKK - BARBØL										66.9	64	28.5	7			20	6						
AK 04440 HAKADAL - BLIKSUD	2.2	-2.6	6.5	-1.2	12.2	7	-5.9	30	89	87.9	71	39.9	7	20	0	15	8	4.4	12	12	458	2	
AK 04460 HAKADAL JERNBANES	2.2		6.4	-1.4	12.2	7	-6.2	30	84	74.4		29.7	7	24	0		7				459	2	
AK 04740 UKKESTAD										65.3	67	28.1	7			11	7						
AK 04780 GARDERMOEN	2.4	-2.3	6.3	-1.0	12.4	7	-6.0	15	85	71.7	72	29.3	7	19	0	17	7	4.9	10	13	452	3	
AK 19710 ASKER	3.9	-2.0	7.5	1.5	13.0	7	-3.2	30	81	62.4	56	16.1	7	10	0	13	9	4.6	8	10	407	10	
OS 17980 OSLO - LJABRUEIEN										56.0		23.5	7				5						
OS 18160 NORDSTRAND										24.2	29	8.5	16			13	7						
OS 18230 ALNA	3.7		8.0	0.1	13.4	7	-4.3	14	77					17	0						413	10	
OS 18500 BJØRNHOLT I NORDM	1.7		6.2	-1.3	11.1	7	-5.4	30		95.6	69	31.0	7	21	0		7				475	1	
OS 18700 OSLO - BLINDERN	4.4	-1.9	8.4	1.2	14.8	7	-2.8	14	76	54.7	65	23.1	7	11	0	13	6	4.9	8	12	391	14	
OS 18950 TRYVASSHØGDA	2.0	-2.1	5.1	-0.1	10.0	7	-3.9	31	81	87.0	62	30.8	7	16	0		7				464	0	
HE 00100 Plassen										66.0	90	23.3	7			21	8						
HE 00180 TRYSIL VEGSTASJON	-0.1	-3.1	5.0	-4.0	9.6	7	-9.8	14	78	67.1	89	29.3	7	27	0		9				530	0	
HE 00700 DREVSVØ	-1.6	-3.2	2.8	-6.1	6.4	15	-15.2	14	83					30	0						576	0	
HE 05590 KONGSVINGER	2.1		6.2	-1.1	12.8	7	-6.1	14	84	51.9		16.8	7	21	0		6				462	3	
HE 06020 FLISA II	1.9	-2.3	6.3	-1.5	12.6	7	-6.8	14	81	49.6	80	19.2	7	21	0		7	4.8	9	11	468	2	
HE 07010 RENA - HAUGEDALEN	0.4	-2.5	5.1	-2.9	10.3	7	-8.6	14	92	74.8	94	31.0	4	23	0	13	7	4.6	8	9	516	0	
HE 08140 EVENSTAD - DIH	0.1	-2.9	5.1	-3.7	12.0	7	-8.4	14	89					27	0						525	0	
HE 09580 TYNSET - HANSMOEN	-1.3	-3.2	3.4	-5.2	8.7	7	-13.5	14	85	17.3	49	5.4	16	30	0		5				568	0	
HE 12290 HAMAR II	2.4		6.8	-1.1	13.0	7	-5.9	14	80	38.3		20.6	7	21	0		5				453	2	
HE 12320 HAMAR - STAVSBERG	2.5		5.9	-0.6	11.7	7	-4.9	14	81	29.3		18.9	7	19	0		3				451	1	
HE 12550 KISE PA HEDMARK	3.0	-2.1	6.7	-0.2	12.4	7	-3.9	14	78	48.8	77	18.9	7	19	0		5				434	3	
OP 11500 ØSTRE TOTEN - APELS	2.5	-2.1	5.7	-0.1	11.2	7	-3.9	14	79	45.6	71	19.2	7	17	0		7				450	1	
OP 12680 LILLEHAMMER - SÆTH	1.7	-2.1	5.6	-0.9	10.5	7	-5.4	14	81	48.2	64	16.5	7	21	0		6				474	1	
OP 13140 FÅVANG - TROMSNES										45.7	70	13.2	4			12	8						
OP 13160 KVITFJELL	-1.9	-2.3	0.5	-3.8	7.1	15	-7.5	31	85					31	0						585	0	
OP 13420 VENABU	-2.4	-2.7	1.7	-6.3	8.9	15	-13.6	14	82	40.2	57	12.1	4	31	0	11	7	4.6	7	8	600	0	
OP 13670 SKÅBU - STORSLÅEN	-1.2	-2.2	2.5	-4.2	7.0	15	-11.0	14	84	31.4	59	12.1	26	30	0	4	4	3.8	12	7	563	0	
OP 15270 JUVASSHØE	-4.8		-1.7	-7.3	8.0	15	-12.1	13	83					30	0						677	0	
OP 15480 SKJÅK II										22.4	70	6.7	6			5	5						
OP 15730 BRÅTÅ - SLETTOM	-1.2	-3.2	2.1	-3.2	5.5	7	-9.0	14	87	25.1	42	7.4	16	28	0	7	6	5.6	3	13	563	0	
OP 15890 GROTLI III	-2.8		1.2	-7.4	6.0	15	-17.4	14	82	44.0		17.0	8	31	0		8				613	0	
OP 16560 DOMBÅS - NORDIGAR	-0.6		2.8	-3.2	6.3	7	-9.9	14	81	20.4		5.2	16	27	0		6				546	0	
OP 16610 FOKSTUGU	-1.7	-2.6	2.4	-5.2	9.3	18	-11.5	14	79	19.2	49	5.4	16	31	0	15	4	4.7	6	6	578	0	
OP 16740 KJØREMSGRENDE	-0.3	-2.7	3.0	-3.1	6.2	7	-10.0	14	85	23.3	57	7.6	16	26	0	15	7	5.2	5	8	536	0	
OP 21680 VEST-TORPA II	-0.2	-2.4	4.4	-3.6	10.9	15	-11.0	14	83	56.4	63	17.2	7	27	0	11	9	4.4	9	8	532	0	
OP 23160 ÅBJØRSBRÅTEN	-0.9	-3.3	2.9	-4.0	9.0	15	-12.0	14	84	45.8	72	13.2	4	26	0	16	7	4.2	11	11	556	0	
OP 23410 FAGERNES - LUFTHAVN	-1.4		3.1	-5.2	10.5	15	-13.1	14	81					30	0						571	0	
OP 23420 FAGERNES	0.7	-2.8	4.7	-1.8	9.8	1	-7.5	14	82	22.1	39	9.2	7	23	0	10	7	4.8	9	12	505	0	
OP 23500 LØKEN I VOLBU	-0.2	-2.9	3.8	-3.1	8.2	16	-10.1	14	79	41.6	65	12.0	4	25	0		8				533	0	
OP 55290 SOGNEFJELLHYTTA	-3.7	-1.6	-0.7	-6.9	5.5	16	-12.1	14	76					31	0						642	0	
BU 20301 HØNEFOSS - HØYBY	2.7		6.9	-0.4	13.1	7	-4.8	14	79	37.8		16.2	7	19	0		6				443	3	
BU 24710 GULSVIK II	2.0		6.7	-1.1	13.3	1	-5.7	14	80	53.8		19.1	4	19	0		7				465	2	
BU 24890 NESBYEN - TODOKK	-0.2	-3.8	5.0	-3.5	12.5	7	-9.7	14	85	29.5	53	8.7	4	25	0		6	4.0	10	9	533	0	
BU 25100 HEMSEDAL - HØLTO										57.2	67	19.4	4			15	7						
BU 25110 HEMSEDAL II	-0.7		3.8	-4.7	9.4	15	-14.8	14	75					28	0						550	0	
BU 25630 GEILO - OLDEBRÅTEN	-0.9	-3.0	3.1	-4.3	9.9	15	-12.6	14	75	49.0	63	13.9	4	30	0		9				554	0	
BU 25640 GEILO										58.0	68	15.1	4			15	11	4.8	8	12			
BU 26900 DRAMMEN - BERSKOG	3.2	-2.9	7.6	0.0	14.2	7	-4.5	14	76	53.2	59	13.2	7	18	0		7				427	11	
BU 28380 KONGSBERG BRANNS	2.2	-3.0	7.1	-1.5	12.2	7	-6.4	14	81	71.8	72	15.9	7	20	0	14	11	4.3	12	9	460	2	
BU 28922 VEGGLI II	1.6		6.2	-1.6	11.7	1	-6.4	14	78	52.9		11.0	26	21	0	17	8	4.7	9	12	476	0	
BU 29720 DAGALI LUFTHAVN	-1.6	-2.5	3.5	-6.2	10.0	15	-14.2	14	83					29	0						576	0	
VE 26990 GALLEBERG	3.8	-2.2	8.2	0.2	14.2	7	-4.6	30	81	77.0	68	20.8	7	17	0		10				410	15	
VE 27450 MELSOM	4.8	-2.2	8.9	1.3	13.9	7	-3.0	15	82	87.1	65	29.6	7	9	0								

Tm : Månedstemperatur  
 Av : Avvik fra normaltemp.  
 Txm : Midlere maksimumtemp.  
 Tnm : Midlere minimumtemp.  
 Tx : Absolutt maksimumtemp.  
 Txm : Absolutt minimumtemp.  
 RR : månedsnedbør  
 RR% : prosent av normalnedbør  
 Rxa : største døgnsnedbør  
 T0 : Ant. døgn med Tmin < 0°C  
 T20 : Ant. døgn med Tmax >= 20°C  
 Rd : Ant. døgn med nedbør >= 0.1 mm  
 Rd1 : Ant. døgn med nedbør >= 1.0 mm  
 Skd : samlet skydekke i 8-deler  
 Pe : Ant. penvarsdager  
 Ov : Ant. overskyede dager  
 Fyr : Fyring graddager,base 17°  
 Vek : Vekst graddager,base 5°

	Tm	Av	Txm	Tnm	Txa	dt	Tna	dt	Rf	RR	RR%	Rxa	dt	T0	T20	Rd	Rd1	Skd	Pe	Ov	Fyr	Vek	
AA 35860 LYNØR FYR	7.3	-1.7	10.1	5.1	14.0	7	1.4	14	70					0	0							300	76
AA 36140 REVESAND																		4.7	8	11			
AA 36200 TORUNGEN FYR	7.6	-1.5	10.0	5.4	14.0	7	1.1	15	76	121.8	109	26.0	25	0	0		12					292	81
AA 36560 NELAUG	4.5	-2.2	8.6	1.4	13.1	7	-3.2	14	84	115.6	71	26.4	7	6	0	14	12	4.9	9	14		387	18
AA 38140 LANDVIK	6.1	-1.8	9.9	2.3	13.5	7	-2.8	15	74	222.4	137	37.4	24	5	0		12					338	44
AA 39690 BYGLANDSFJORD - SO	4.7	-1.8	7.8	1.9	11.9	16	-2.4	14	79	105.0	63	25.7	7	9	0	19	11	4.6	9	13		381	19
AA 40880 HOVDEN - LUNDANE	-0.8	-2.8	3.3	-5.0	11	15	-13.2	14	82	72.8	61	17.5	7	25	0		9					552	0
VA 39040 KJEVIK	6.2	-1.7	10.1	2.3	14.0	16	-3.7	15	79	225.0	137	47.7	7	7	0		11	5.2	8	13		336	48
VA 39100 OKSØY FYR	7.9	-1.4	10.4	5.9	13.9	3	1.2	15	77					0	0							282	91
VA 39220 MESTAD I ODDERNES										241.6	115	52.1	7			16	12						
VA 41090 MANDAL III	7.0		10.6	4.3	14.1	16	-0.8	15	78					2	0							309	66
VA 41670 KONSOMO - HØYLAND	4.8	-1.7	8.1	1.8	12.0	7	-4.8	14	75	176.5	81	39.2	7	8	0	18	13	5.0	7	11		380	16
VA 41770 LINDESNES FYR	8.4	-1.2	10.5	6.5	13.8	3	2.4	14	77	157.8	110	31.7	26	0	0	18	14	5.1	7	12		267	105
VA 42160 LISTA FYR	7.9	-1.5	10.4	5.4	13.7	3	-0.9	14	77	107.8	71	19.9	4	1	0		11	5.1	7	12		281	92
VA 42920 SIRDAL - TJØRHOM	2.7	-2.1	6.2	-0.2	10.8	15	-6.8	14	82	123.5	53	28.6	3	15	0	18	13	4.9	7	13		444	2
VA 42940 SIRDAL - SINNES	2.5		6.2	-0.8	10.6	15	-7.2	14	81	98.3		28.0	4	19	0		12					451	0
RO 43010 EIK - HOVE	5.4	-2.2	9.4	1.7	12.2	26	-4.9	14	81	171.4	61	48.2	4	10	0	21	11	5.5	4	17		360	33
RO 44080 OBRETTAD FYR	7.6	-1.4	9.9	4.8	12.9	3	-0.3	13	78	75.8	47	19.8	4	2	0		13					291	81
RO 44300 SÆRHEIM	7.4	-1.2	9.6	5.2	12.3	20	1.5	13	73	82.4	52	22.1	4	0	0		13					299	73
RO 44560 SOLA	8.1	-0.7	11.1	5.0	14.2	20	-1.0	18	70	96.5	65	26.0	4	2	0	15	14	5.3	6	11		275	97
RO 44610 KVITSØY - NORDBØ	8.7	-0.8	10.3	7.1	12.8	3	4.9	13	72	96.0	67	18.2	4	0	0		14	5.2	6	9		259	113
RO 44640 STAVANGER - VÅLAND	7.6	-1.2	10.3	5.0	13.2	20	1.9	13	73	86.8	56	26.1	4	0	0		12					292	80
RO 44800 SVILAND										121.5	53	36.0	4			18	14						
RO 45870 FISTER - SIGMUNDSTA	7.6	-0.8	10.2	4.9	13.4	20	0.8	13	69	54.8		15.2	4	0	0		7					291	82
RO 46610 SAUDA	5.4	-1.7	9.0	2.4	12.6	22	-2.4	14	72	141.4	51	36.5	4	8	0	22	13	4.7	9	11		361	37
RO 46910 NEDRE VATS	6.9	-1.2	10.3	3.9	12.6	21	-1.4	13	60	145.0	51	41.4	4	3	0	18	14	4.6	11	12		315	63
RO 47260 HAUGESUND LUFTHAVN	7.7	-0.9	10.1	4.5	12.8	21	-1.9	13	73					1	0							288	84
RO 47300 UTSIRA FYR	8.6	-0.7	10.0	7.1	12.0	3	4.5	13	74	97.4	71	16.8	2	0	0		17	5.3	5	11		262	110
HO 25830 FINSEVATN	-2.4	-1.8	0.5	-6.1	5.9	15	-16.9	14	89	43.8	36	12.9	7	31	0		7					602	0
HO 29400 SANDHAUG	-3.6		-0.4	-7.0	3.7	15	-19.0	14	87					31	0							637	0
HO 46450 RØLDAL										110.5	52	37.0	4			14	10						
HO 46510 MIDTLÆGER	0.1	-1.1	3.0	-2.3	9.4	15	-6.9	13	76					28	0							524	0
HO 48120 STORD LUFTHAVN	7.5	-1.1	10.3	5.0	14.2	21	1.1	9	76					0	0							295	77
HO 48250 FITJAR - PRESTBØ																							
HO 48330 SLÅTTERØY FYR	8.5	-1.0	10.2	7.0	13.4	21	5.2	9	77					0	0							264	108
HO 49490 ULLENSVANG FORSKØ	5.9	-1.2	8.9	3.6	12.5	21	-0.7	14	75	81.9	45	20.6	7	1	0		9					343	43
HO 49631 EIDFJORD II										60.3	43	15.5	7			15	8						
HO 49800 FET I EIDFJORD	0.9		3.9	-1.8	7.5	15	-7.7	14	76	56.3	50	12.6	1	23	0		9					498	0
HO 50070 KVAMSØY	7.1		9.6	5.1	12.5	1	2.5	14	71	99.4	36	34.9	7	0	0		7	5.5	5	13		307	66
HO 50310 KVAMSKOGEN - JONSH	3.2	-2.2	6.8	0.1	10.0	21	-3.7	13	75	171.5	43	49.3	7	13	0		10	5.1	6	14		428	5
HO 50500 FLESLAND	6.5	-1.5	9.6	3.4	13.7	21	-1.2	13	77	139.6	62	39.5	4	1	0	18	13	5.4	7	13		324	50
HO 50540 BERGEN - FLORIDA	7.0	-1.6	10.5	4.0	13.8	22	0.5	10	73	123.2	45	33.3	4	0	0	16	9	5.4	5	13		311	62
HO 51530 VOSSEVANGEN	3.6	-2.6	7.5	0.6	12.1	21	-4.1	14	79	83.1	51	21.8	7	13	0		10					416	14
HO 51800 MJØLFJELL UH	1.7	-2.1	4.9	-1.6	9.8	21	-6.7	14	77					22	0							475	4
HO 52310 MODALEN III	4.6		8.1	1.8	12.3	21	-2.1	13	81	126.1		52.2	7	9	0		9					386	19
HO 52535 FEDJE	8.1	-1.0	9.9	6.2	12.6	21	3.4	13	70					0	0							277	95
SF 52860 TAKLE	6.4	-1.4	8.8	3.7	11.8	21	-0.6	13	75	166.7	41	54.8	7	1	0	12	11	5.4	3	10		328	51
SF 52990 ORTNEVIK										116.3	67	38.0	4			15	11						
SF 53101 VANGSNES	5.9	-1.2	7.9	4.1	11.3	21	0.6	13	71	60.2	50	20.8	7	0	0		6					343	36
SF 54110 LÆRDAL IV	3.5	-3.0	7.2	0.5	12.6	21	-4.2	14	79	41.6	82	8.4	4	14	0		8					419	18
SF 55550 HAFSLØ										57.9	44	17.1	7			10	6						
SF 55700 SOGNDAL LUFTHAVN	1.6	-2.8	4.3	-1.3	8.1	21	-5.8	14	79					24	0							477	0
SF 55820 FJÆRLAND - BREMUSE	3.2	-2.0	8.0	0.1	14.2	21	-5.6	14	83	73.7	34	24.2	7	12	0		8					426	10
SF 56420 FURENESET	6.7		9.6	3.7	14.4	21	-0.9	13	74	133.1		34.2	7	1	0		12					320	57
SF 56480 VÆRLANDET										137.6	71	28.0	7			15	11						
SF 57000 FØRDE LH - BRINGELA	4.0	-2.2	6.7	1.4	11.5	21	-2.0	10	78					10	0							402	15
SF 57420 FØRDE - TEFRE	4.3	-2.2	8.2	1.2	13.2	21	-3.7	13	87	97.9	38	24.3	7	10	0	15	11	5.9	3	15		394	24
SF 57710 FLORØ LUFTHAVN	7.4	-0.8	9.5	5.1	13.5	21	0.9	13	75					0	0							299	74
SF 57770 YTTERØYANE FYR	8.5	-0.6	10.1	6.8	13.4	21	3.3	8	69					0	0							263	109
SF 58070 SANDANE	4.5	-2.4	7.6	1.8	10.2	21	-2.4	29	94	95.6	61	16.7	16	7	0	15	12	5.7	2	13		387	12
SF 58100 SANDANE LUFTHAVN	4.6	-2.2	7.7	2.2																			

	Tm	Av	Txm	Tnm	Txa dt	Tna dt	Rf	RR	RR%	Rxa dt	T0	T20	Rd	Rd1	Skd	Pe	Ov	Fyr	Vek				
ST 10380 RØROS LUFTHAVN	-1.2	-2.9	2.7	-4.9	6.2	20	-13.9	14	87	21.9	55	4.5	4	26	0	13	6	5.4	5	9	564	0	
ST 10800 SØLENDET	-1.1		2.0	-3.9	6.3	31	-11.8	14	84	23.1		5.7	7	29	0		8				562	0	
ST 63705 OPPDAL - SÆTER	1.8	-0.7	5.1	-1.2	10.9	31	-7.0	14	69	41.7	70	11.6	16	21	0	16	12	4.6	5	9	473	4	
ST 65940 SULA	7.1	-0.8	8.7	5.6	11.2	15	3.0	8	73					0	0						307	66	
ST 66150 ØRKDAL - THAMSHAM	3.0		6.6	0.2	9.7	25	-4.0	14	86	85.6		13.0	16	16	0		15				435	4	
ST 67280 SOKNEDAL	1.8		5.6	-1.2	8.5	21	-7.2	14	84	50.4		9.5	8	22	0		8				472	0	
ST 67560 KOTSØY	1.9		5.4	-0.8	9.1	7	-5.4	14	88	87.1		19.0	8	20	0		13				468	2	
ST 68290 SELBU II	3.2		6.9	0.0	11.2	31	-4.5	14	80	66.0		18.2	8	19	0		16				428	2	
ST 68860 TRONDHEIM - VOLL	3.8	-1.7	6.8	1.4	10.4	22	-2.8	14	81	77.9	78	10.5	8	7	0		13				408	6	
ST 71550 ØRLAND III	5.7	-1.2	7.9	3.3	11.0	15	-0.1	11	78	128.1	98	23.3	16	1	0	22	14	5.2	4	10	352	29	
ST 71780 ÅFJORD II	4.1	-2.2	7.9	1.2	11.7	21	-1.9	13	83	180.7	107	36.1	6	11	0		20				399	12	
ST 71810 ÅFJORD - MOMYR										178.4	69	29.4	16				23	20					
ST 71850 HALTEN FYR	6.8	-1.0	8.5	5.3	11.5	21	2.6	12	75	75.1	74	12.0	16	0	0	21	16	5.3	3	10	317	55	
ST 71990 BUHOLMÅSA FYR	6.7	-0.8	8.3	4.7	11.6	21	2.3	11	70	79.2	75	17.8	8	0	0		16	5.2	6	10	321	53	
NT 69100 VÆRNES	3.8	-1.9	7.1	0.9	11.0	21	-3.3	14	84	111.8	108	31.0	6	10	0	20	15	5.4	3	14	409	8	
NT 69150 KVITHAMAR	3.6	-2.4	7.0	0.4	10.2	21	-4.4	14	79	144.2	139	29.9	6	16	0		18				415	8	
NT 69380 MERÅKER - EGGA	2.4	-1.8	6.2	-1.1	10.9	31	-6.6	14	85	80.5	77	15.1	16	20	0		16	5.5	6	17	454	2	
NT 70150 VERDAL - REPPE	3.8	-2.2	6.4	1.5	9.2	21	-2.2	14	82	71.5	68	18.5	16	7	0	22	16	5.5	4	17	411	3	
NT 70850 KJØBLI I SNÅSA	2.2	-2.0	5.1	-0.7	8.5	21	-7.2	14	86	75.7	74	18.0	16	16	0	21	15	5.9	5	18	458	0	
NT 71000 STEINKJER - SØNDRE	3.3	-1.8	6.7	0.2	9.2	20	-4.2	13	85	71.0	64	18.0	16	14	0		16				426	2	
NT 72580 NAMSOS LUFTHAVN	3.3	-1.5	6.0	1.0	8.5	4	-3.0	29	84					10	0						424	3	
NT 72650 OVERHALLA - UNNSE										107.8	71	22.5	16				20	17					
NT 73500 NORDLI - HOLAND	0.7	-1.8	3.1	-1.4	5.2	16	-7.5	13	88	36.2	52	8.6	16	19	0	22	11	6.5	2	19	505	0	
NT 73550 GARTLAND	1.8		5.4	-1.1	10.1	26	-8.2	13	89	69.3		15.7	16	18	0		15				472	1	
NT 74350 NAMSKOGAN	1.7	-1.4	5.0	-1.2	8.1	26	-11.8	13	83	54.7	37	9.8	16	16	0		12				476	0	
NT 75020 OTTERØY										104.1	58	14.6	8				22	17					
NT 75220 RØRVIK LUFTHAVN	5.0	-1.1	7.7	1.7	9.9	15	-1.8	9	80					9	0						371	21	
NT 75410 NORDØYAN FYR	6.6	-0.7	7.9	4.9	10.3	15	2.0	10	72					0	0						323	50	
NT 75550 SKLINNA FYR	6.8	-0.5	8.1	5.3	10.7	15	2.7	14	76					0	0						317	55	
NO 76330 BRØNNØYSUND LUFT	5.6	-1.0	8.0	3.0	12.0	31	-1.4	14	77					4	0						354	34	
NO 76450 VEGA - VALLSJØ	5.7	-0.8	7.4	3.3	10.5	15	-1.1	29	76	114.9	78	16.7	16	2	0	26	19	5.9	1	15	350	34	
NO 76530 TJØTTA	5.1	-1.4	6.9	3.3	10.6	15	-0.6	13	77	124.9	96	22.0	3	1	0		19				369	26	
NO 76750 SANDNESSJØEN LH -	5.3	-1.6	7.4	3.0	11.0	15	-0.3	13	78					2	0						364	27	
NO 77180 MOSJØEN - NYRUD										111.3		18.0	2				23	16					
NO 77230 MOSJØEN LUFTHAVN	1.5	-1.7	4.7	-1.2	10.2	15	-8.6	13	89					19	0						481	2	
NO 77425 MAJAVATN V	0.5		3.3	-2.3	6.3	21	-10.9	13	84	49.6		10.1	10	22	0		12				510	0	
NO 78800 VARNTRASK	0.9	-1.6	3.0	-1.0	6.9	15	-6.1	14	90	28.5	32	3.8	27	17	0	19	11	5.5	4	12	498	0	
NO 79480 MO I RANA III										77.7	42	16.0	10				18	14					
NO 79600 MO I RANA LUFTHAVN	1.1	-1.5	3.6	-1.0	6.8	21	-9.5	13	85					18	0						492	0	
NO 79764 HJARTÅSEN	0.1		2.9	-2.5	5.9	15	-9.3	14	83	29.7		7.6	10	23	0		10				524	0	
NO 80102 SOLVÆR II	5.8		7.4	4.2	10.2	15	1.0	9	74					0	0						346	35	
NO 80610 MYKEN	6.4	-0.3	7.7	4.8	10.2	15	1.2	8	75	90.9	77	16.8	15	0	0	25	20	5.7	4	14	328	48	
NO 80700 GLOMFJORD	3.9	-1.9	6.1	2.0	10.1	15	-1.5	11	78					4	0						407	10	
NO 80740 REIPÅ	3.7		6.9	0.8	10.6	15	-3.4	11	85	182.8	94	39.1	2	14	0		20				413	15	
NO 81680 SALTDAL	1.5	-2.3	4.4	-1.4	7.4	15	-9.3	12	75	11.5	33	2.5	9	19	0	14	5	4.5	5	7	482	0	
NO 81770 LØNSDAL										46.1	67	13.2	9				15	11					
NO 81900 SULITJELMA										122.5	86	26.8	9				16	14					
NO 82000 SETSÅ	2.0		5.1	-0.7	9.5	15	-7.2	12	86	91.6		18.5	9	13	0		14				464	2	
NO 82260 BODØ - VÅGØNES	3.7	-1.5	5.9	1.5	10.9	15	-2.3	12	77	147.8	93	24.3	15	7	0		20				411	11	
NO 82290 BODØ VI	4.1	-1.2	5.9	2.2	10.9	15	-1.9	12	77	144.4	98	22.5	9	5	0	24	19	5.4	3	15	398	14	
NO 82410 HELLIGVÆR II	5.6		7.1	3.9	10.4	15	0.6	11	75					0	0			5.4	4	12	354	32	
NO 83300 STEIGEN										122.9	75	18.2	15				26	21					
NO 83710 DRAG - AJLUOKTA	2.9		5.5	0.4	10.8	15	-4.3	30	83	89.2		17.0	15	13	0		15				437	8	
NO 84190 SKJOMEN - STIBERG										39.6	50	6.2	1				17	11					
NO 84700 NARVIK LUFTHAVN	2.7	-1.4	5.2	0.9	9.6	15	-3.1	30	82					10	0						442	7	
NO 84970 EVENES LUFTHAVN	1.7	-1.9	4.6	-1.2	10.3	15	-5.8	30	87					22	0						474	6	
NO 85040 ROTVÆR	4.6		6.0	3.2	10.4	15	0.9	9	77					0	0						383	20	
NO 85380 SKROVA FYR	5.3	-0.5	6.7	3.9	10.5	15	1.2	10	78					0	0			5.5	4	13	362	28	
NO 85450 SVOLVÆR LUFTHAVN	4.3	-1.1	6.0	2.5	10.4	15	-0.1	11	82					1	0						394	18	
NO 85560 LEKNES LUFTHAVN	4.1	-1.0	6.6	1.5	12.2	15	-3.2	5	84					9	0						400	18	
NO 85840 VÆRØY HELIPORT	6.2	-0.1	7.6	4.4	10.3	15	1.2	9	75					0	0						334	46	
NO 85890 RØST LUFTHAVN	6.0	-0.1	7.4	3.9	10.3	15	0.8	12	77	65.9		11.2	15	0	0		17				341	40	
NO 86500 SORTLAND	3.7	-0.8	5.8	1.5	11.2	15	-2.5	5	87	154.2	82	19.9	21	10	0	25	20	5.5	6	16	414	16	
NO 86600 STOKMARKNES LH - S	3.6	-0.7	6.2	0.9	11.5	15	-3.0	5	84					13	0						415	16	
NO 86740 BØ I VESTERÅLEN III	4.8		6.6	2.9	10.9	15	-0.3	5	83	118.7		16.0	1	2	0		21				377	25	
NO 86950 ALSVÅG I VESTERÅLE										128.4	69	15.2	1				21	18					
NO 87110 ANDØYA	3.6	-0.6	5.6	1.5	11.0	15	-2.5	12	72	102.7	71	15.4	20	8	0	24	22	5.8	3	14	414	13	
TR 87640 HARSTAD STADION	3.1	-1.2	5.3	0.9	12.9	15	-2.5	30	80	70.6	64	25.9	1	15	0		14	5.3	3	13	432	11	
TR 88200 SENJA - LAUKHELLA	1.8	-0.7	4.1	-0.7	11.2	15	-6.8	5	85	122.2	94	20.5	9	18	0	23	19	6.2	3	21	470	9	
TR 88690 HEKKINGEN FYR	3.8	-0.6	5.1	2.5	12.4	15	-0.3	30	77					1	0						410	16	
TR 89350 BARDUFLOSS	-0.2	-1.1	2.6	-3.2	11.2	15	-10.4	30	86	62.1	81	15.7	10	24	0	18	13	5.5	6	12	534	6	
TR 90400 TROMSØ - HOLT	2.6	-0.7	4.4	0.8	10.7	15	-3.3	7	81	101.9	78	14.5	9	10	0		21				445	7	
TR 90450 TROMSØ	1.8	-0.9	4.2	-0.4	9.8	15	-4.4	7	85	116.1	89	15.3	9	19	0	26	22	5.9	5	18	470	5	
TR 90490 TROMSØ - LANGNES	2.3	-0.9	4.0																				

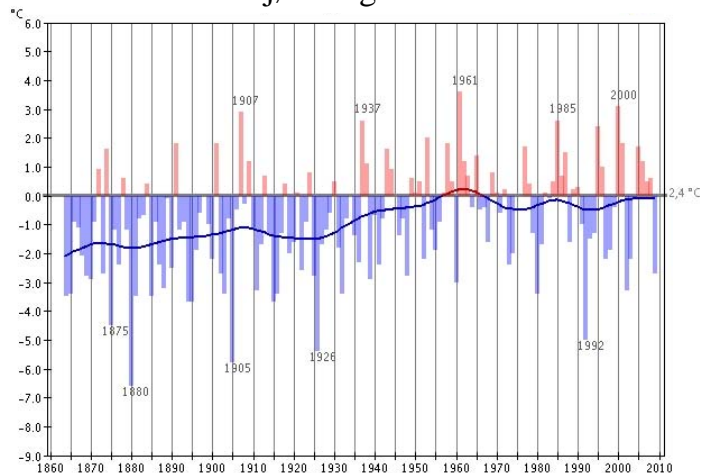
	Tm	Av	Txm	Tnm	Txa dt	Tna dt	Rf	RR	RR%	Rxa dt	T0	T20	Rd	Rd1	Skd	Pe	Ov	Fyr	Vek
FI 92750 HASVIK LUFTHAVN	3.4	-0.1	5.3	1.2	10.9 15	-2.7 7	80				9	0						420	13
FI 92910 SOPNESBUKT								86.9		25.5 1			21	13					
FI 93140 ALTA LUFTHAVN	1.6	0.0	4.5	-1.1	13.4 15	-6.3 7	80				19	0			5.4	3	13	476	11
FI 93301 SUOLOVUOPMI - LULIT	-2.9	-0.7	0.6	-7.2	9.2 15	-17.3 31	86	16.9	40	4.7 20	29	0		4				616	1
FI 93700 KAUTOKEINO	-2.7	-0.7	1.5	-6.7	9.5 15	-15.5 30	82	12.3	37	5.1 20	28	0	12	4	6.2	1	18	609	1
FI 93900 SIHCAJAVRI	-3.4	-0.9	0.1	-8.0	7.2 15	-17.9 31	87	26.0	76	10.8 8	31	0	8	5	6.3	1	17	632	0
FI 94170 SKAIDI II								111.0		29.0 1			19	16					
FI 94280 HAMMERFEST LUFTHA	2.2	0.1	4.1	-0.1	9.1 18	-4.4 7	80	100.5		14.2 12	16	0		19				459	6
FI 94500 FRUHOLMEN FYR	4.0	0.4	5.5	2.0	8.9 15	-0.5 28	78				2	0						404	10
FI 94680 HONNINGSVÅG LUFTH	2.9	0.3	4.5	1.0	9.3 18	-2.1 30	82				7	0						437	6
FI 95350 BANAK	0.8	-0.3	3.3	-1.8	12.9 15	-9.5 6	78	12.1	37	4.5 10	21	0	10	4	5.4	3	10	503	5
FI 96310 MEHAMN LUFTHAVN	1.9	-0.1	3.9	-0.6	8.3 15	-4.5 31	82				18	0						468	3
FI 96400 SLETTNES FYR	2.9	0.4	4.7	0.9	8.9 15	-2.9 7	78				7	0						437	4
FI 96560 GAMVIK II								75.3		7.4 1			23	19	7.1	0	25		
FI 96800 RUSTEFJELBMA	0.2	0.0	2.5	-3.1	8.5 15	-11.6 31	92	29.7	61	4.2 8	24	0	23	9	6.0	3	15	522	2
FI 96970 SIRBMA								15.1	43	2.7 8			14	7					
FI 97251 KARASJOK - MARKANI	-3.5	-2.2	1.0	-8.3	9.2 15	-19.0 31	85	14.8	45	3.2 20	29	0		6	5.5	3	13	637	0
FI 97350 CUOVDATMOHKKI	-2.9	-1.0	1.3	-8.1	9.6 15	-19.9 31	85	10.5	31	5.0 20	30	0	7	3	5.6	1	11	618	1
FI 98090 BERLEVÅG LUFTHAVN	2.2	0.3	4.2	-0.2	8.9 15	-3.9 5	81				15	0						458	4
FI 98360 BÅTSFJORD - STRAUM	0.1	0.3	2.3	-2.1	8.2 18	-6.6 31	88				23	0						522	0
FI 98400 MAKKAUR FYR	2.1	-0.3	4.2	0.0	8.7 15	-2.7 31	76				13	0						462	3
FI 98550 VARDØ RADIO	2.3	-0.1	4.0	0.6	7.0 15	-3.2 25	83	69.1	119	12.7 10	12	0	23	16	6.0	2	15	456	0
FI 98580 VARDØ LUFTHAVN	1.2		3.2	-1.1	6.6 16	-4.5 25	85				19	0						491	0
FI 98790 VADSØ LUFTHAVN	0.5	-0.2	2.6	-1.9	6.6 16	-6.1 4	85				23	0						511	0
FI 99370 KIRKENES LUFTHAVN	0.1	-0.3	1.9	-1.7	7.6 16	-4.8 13	88				26	0						525	0
FI 99460 PASVIK - SVANVIK	-0.7	-1.2	2.1	-3.7	5.5 15	-10.4 13	85	20.1	54	5.0 9	26	0		7				548	0
FI 99500 SKOGFOSS								26.6	70	9.0 8			17	9					
SV 99710 BJØRNØYA	0.5	1.0	2.0	-1.2	5.7 19	-5.1 8	85	44.8	102	10.6 18	23	0	26	10	6.6	1	18	511	0
SV 99720 HOPEN	-1.3	2.0	0.4	-2.7	3.6 17	-6.1 28	86	35.1	75	6.6 18	29	0	23	9	6.9	0	23	566	0
SV 99735 EDGEØYA																			
SV 99760 SVEAGRUVA	-4.1	1.6	-1.5	-6.7	3.7 14	-17.3 26	79				30	0						653	0
SV 99840 SVALBARD LUFTHAVN	-3.6	1.9	-1.3	-6.1	3.6 14	-13.7 26	78	24.6	176	6.5 23	31	0	14	6	6.0	2	16	639	0
SV 99910 NY-ÅLESUND	-4.3	1.4	-1.8	-6.9	3.1 14	-14.6 26	76	47.5	128	8.4 15	31	0	14	10	6.2	3	17	659	0
SV 99935 KARL XII ØYA																			
JA 99950 JAN MAYEN	0.6	0.5	2.3	-1.0	9.7 17	-5.1 28	81	112.5	137	28.1 30	20	0	28	14	6.8	1	21	507	1
AN 99990 TROLL I ANTARKTIS	-18.4		-14.6	-22.7	-8.6 17	-33.1 3	48				31	0						1097	0

Foreløpig tabeller basert på verdier på datastatus pr. 01.11.2009.

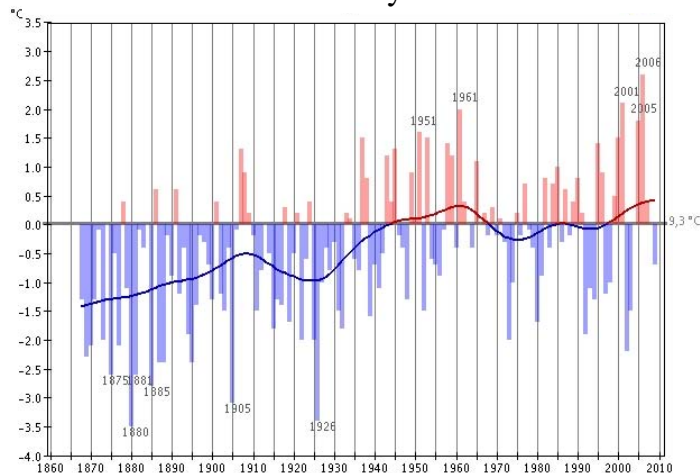
# Langtidsvariasjon av temperatur på utvalgte RCS-stasjoner

## Oktober

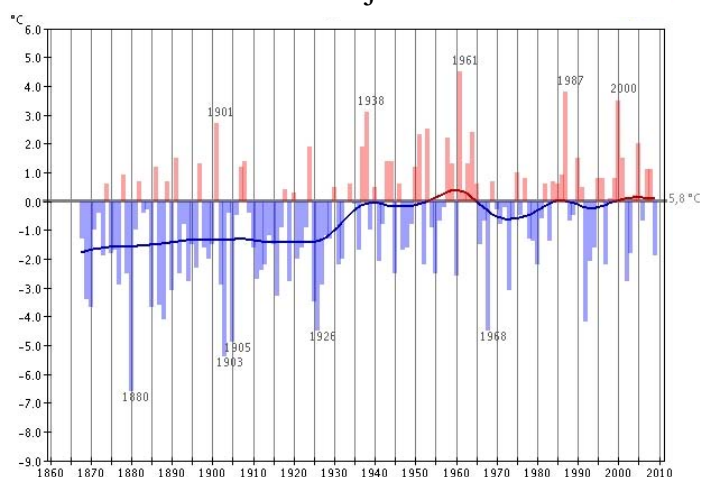
Kjøremsgrende



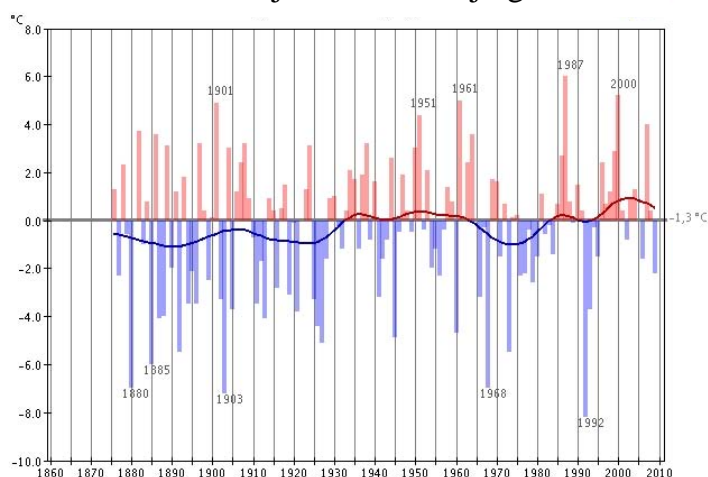
Utsira fyr



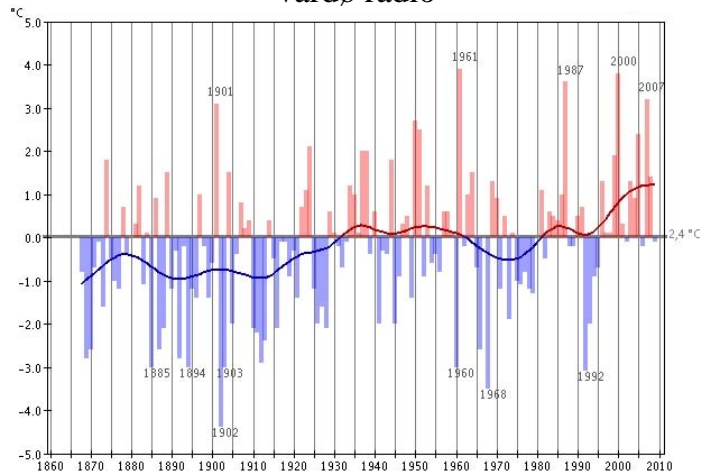
Glomfjord



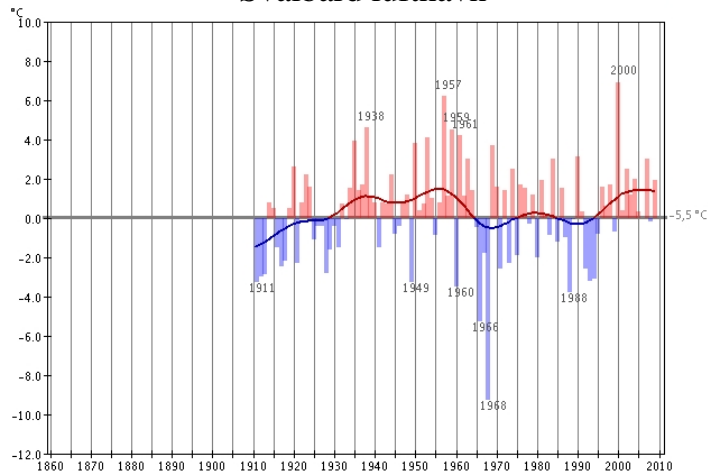
Karasjok - Markannjarga





Vardø radio




Svalbard lufthavn



 Utjevnet, 10 år

 Varmere enn normalen

 Kaldere enn normalen

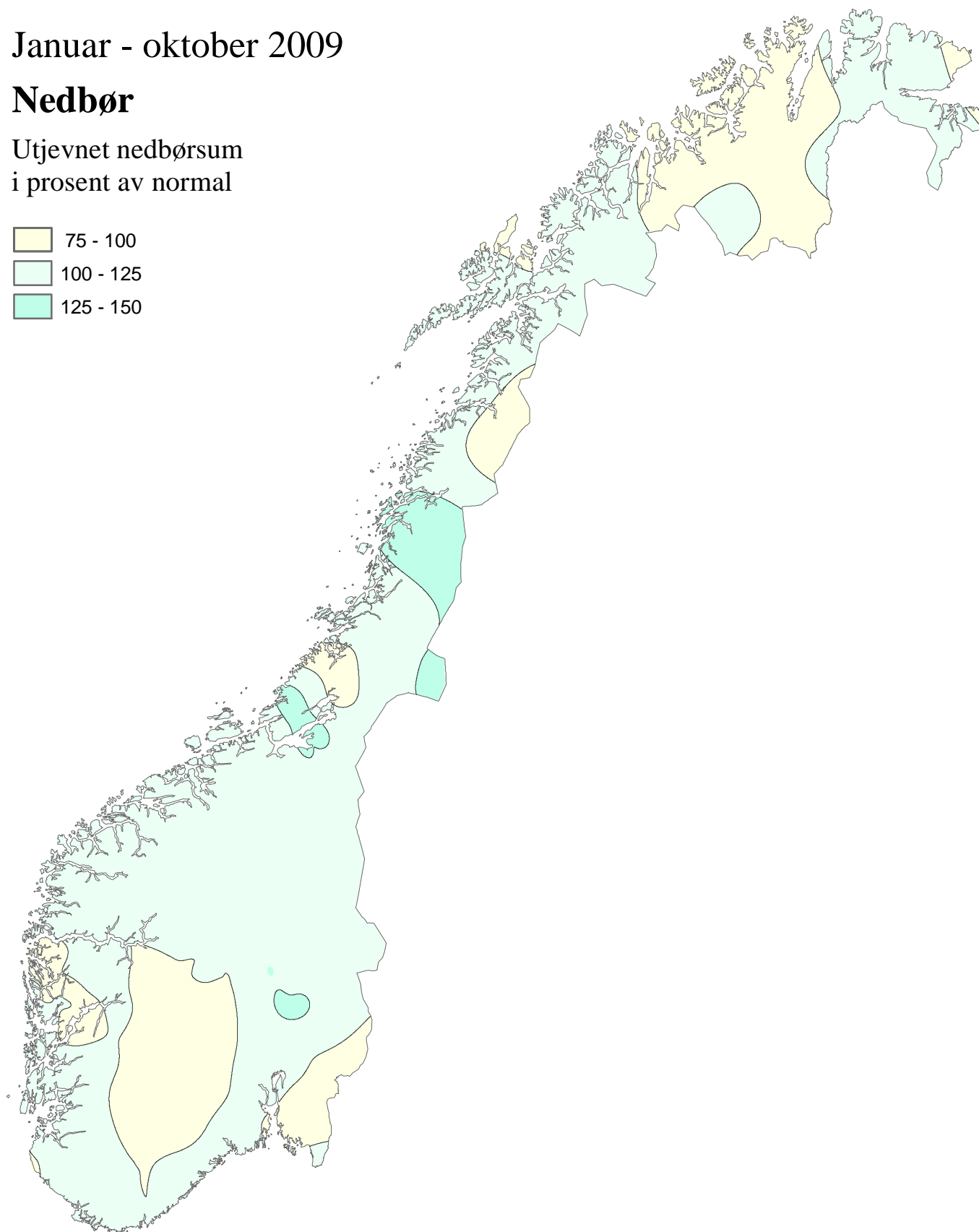
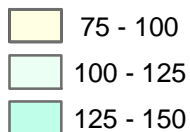
RCS-stasjoner (Reference Climate Stations) tilhører det WMO-definerte nettet av verdensomspennende stasjoner med lange, homogene dataserier. Med normalen menes her middel for perioden 1961-1990. Merk at skalaen for temperaturaksene varierer fra graf til graf. Ved bruk av diagrammene skal det gjøres oppmerksom på at de kommer fra Meteorologisk institutt. Mer temperaturstatistikk for ulike landsdeler finnes på: <http://met.no/>

# Klimatologisk månedsoversikt

Januar - oktober 2009

## Nedbør

Utjevnet nedbørsum  
i prosent av normal



Normalperioden er 1961 - 1990

Utgitt: 02.11.2009

Ved bruk skal Meteorologisk institutt oppgis som kilde.  
[http://met.no/Klima/Klimastatistikk/Varet\\_i\\_Norge/](http://met.no/Klima/Klimastatistikk/Varet_i_Norge/)





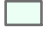


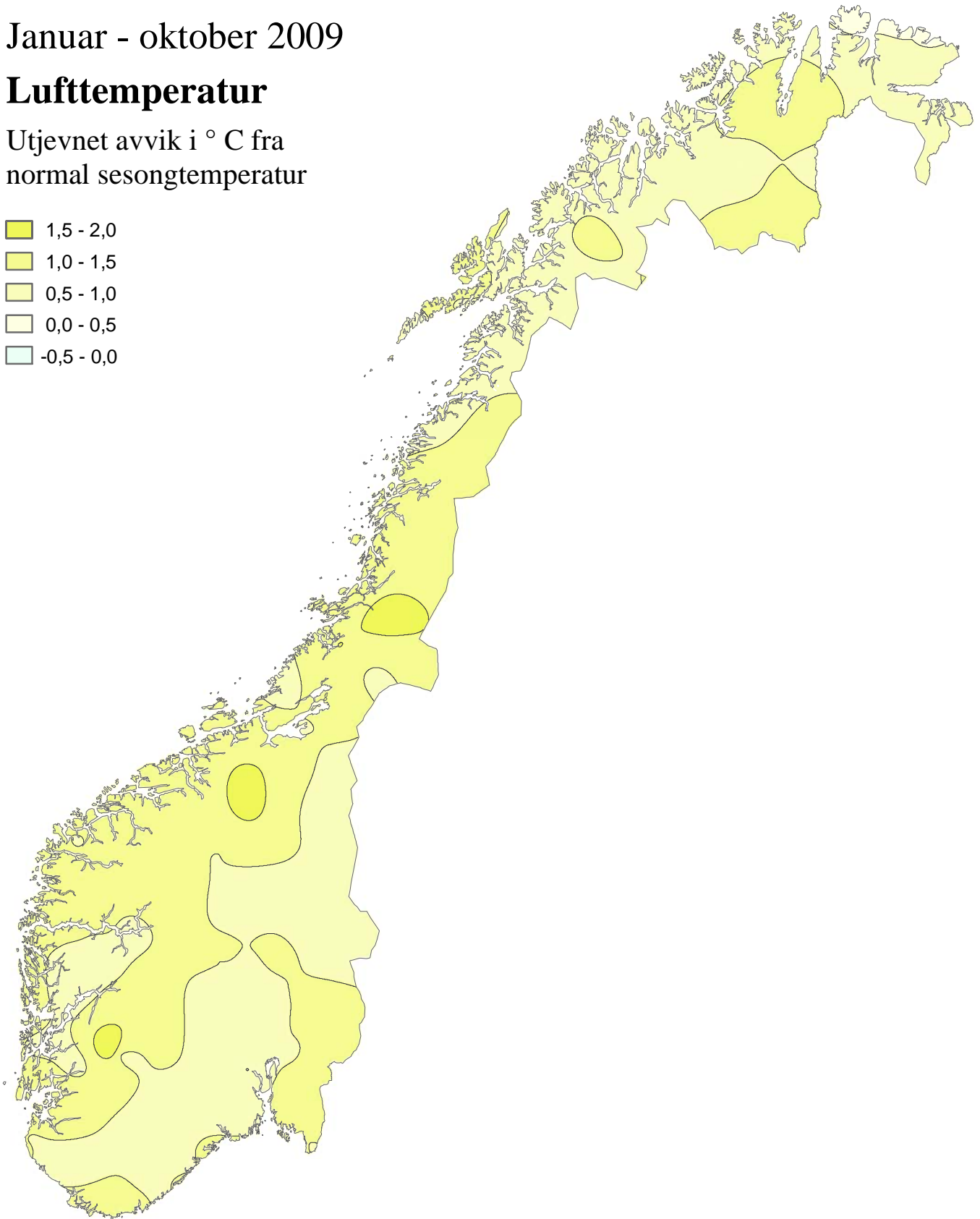
# Klimatologisk månedsoversikt

Januar - oktober 2009

## Lufttemperatur

Utjevnet avvik i °C fra  
normal sesongtemperatur

-  1,5 - 2,0
-  1,0 - 1,5
-  0,5 - 1,0
-  0,0 - 0,5
-  -0,5 - 0,0



Normalperioden er 1961 - 1990.

Utgitt: 02.11.2009

Ved bruk skal Meteorologisk institutt oppgis som kilde.  
[http://met.no/Klima/Klimastatistikk/Varet\\_i\\_Norge/](http://met.no/Klima/Klimastatistikk/Varet_i_Norge/)



# Lufttemperatur og nedbør hittil i år

## Januar-oktober 2009

**Hittil i år, perioden januar til oktober, var middeltemperaturen for Norge 1,0 °C over normalen. Store deler av landet har et positivt avvik på 1 til 1,5 grader. Nedbøren for Norge som helhet var 110 % av normalen. Enkelte steder i Nordland og Trøndelag har fått rundt 125-150 % av normalen for perioden januar til oktober.**

### Lufttemperatur

Middeltemperaturen for Norge for januar-oktober 2009 var 1,0 °C over normalen. Dette er den 19. høyeste middeltemperaturen som er registrert for perioden, Norge sett under ett. Høyest er 1990, med 1,8 °C over normalen. For dette datasettet er det utarbeidet en serie tilbake til 1900. Med unntak av Makkaur fyr (Finnmark) som lå 0,1 under normalen, var middeltemperaturen over normalen for alle stasjonene i denne oversikten. For store deler av landet lå middeltemperaturen 1 til 1,5 grader over normalen.

Høyest middeltemperatur kom langs kysten fra Hordaland til Rogaland. Sola (Rogaland), Fister - Sigmundstad (Rogaland) og Bergen - Florida (Hordaland) var varmest, alle med 9,5 °C (hhv 1,4 °C over, 1,5 °C over og 1,1 °C over). Lavest middeltemperatur kom i fjellet i Sør-Norge og på Finnmarksvidda. Juvasshøe (Jotunheimen) var kaldest med -2,6 °C (foreløpig ingen normal), etterfulgt av Sognefjellhytta (Jotunheimen) med -0,8 °C (1,4 °C over), Suolovuopmi - Lulit (Finnmark) med -0,3 °C (0,5 °C over), Sandhaug (Hordaland) med -0,2 °C (foreløpig ingen normal) og Sihccajavri (Finnmark) med 0,0 °C (1,3 °C over).

Den høyeste maksimumstemperaturen hittil i år er målt på Gulsvik (Buskerud) med 34,2 °C 3. juli. Den laveste minimumstemperaturen hadde Karasjok - Markannjarga (Finnmark) med -36,6 °C 18. februar.

### Nedbør

Basert på observasjoner fra værstasjonene var nedbøren i Norge som helhet 110 % av normalen for perioden januar-oktober. Dette er den 24 våteste januar-oktober perioden for landet som helhet i serien som er utarbeidet tilbake til 1900. Våtest er 1989 med 127 %. Oktober har vært tørr det meste av landet og dette har resultert i lavere prosenter sammenliknet med forrige måned for de fleste steder.

Enkelte deler av Nordland og Trøndelag har fått 125-150 % av normalen hittil i år, mens deler av Hordaland, Agder-fylkene, Telemark, Østfold, Troms og Finnmark har fått 75-100 %. Det meste av landet ellers har fått mellom 100-125 %.

Kvamskogen - Jonshøgdi (Hordaland) har, med 2451 mm (100 % av normalen), fått mest nedbør hittil i år av stasjonene som er med i denne oversikten, etterfulgt av Takle (Sogn og Fjordane) med 2414 mm (99 %) og Åfjord - Momyr (Nord Trøndelag) med 2017 mm (127 %). Saltdal (Nordland) har fått *minst* nedbør hittil i år, med 196 mm (83 % av normalen), etterfulgt av Skjåk II (Oppland) med 236 mm (102 % av normalen), Banak (Finnmark) med 277 mm (92 %) og Cuovddatmohkki (Finnmark) med 293 mm (87 % av normalen).

Eik - Hove (Rogaland) har målt den største døgnnedbøren hittil i år av stasjonene som er med i tabellen med 117,5 mm 12. januar. Nedbørstasjonen Lurøy (Nordland) målte imidlertid 127,6 mm den 20. mars.



	Tm	Av	Txm	Tnm	Txa	dt	Tna	dt	Rf	RR	RR%	Rxa	dt	T0	T20	Rd	Rd1	Skd	Pe	Ov	Fyr	Vek	
ØF 01130 PRESTEBAKKE	7.7	1.1	11.6	3.9	30.2	28.6	-15.0	5.1	80	837	116	31.0	7.10.	96	43	141	106	5.0	56	109	2884	1453	
ØF 01230 HALDEN										721	110	54.0	31.7.			138	106						
ØF 03190 SARPSBORG	8.5	1.4	12.3	5.3	31.5	29.6	-15.0	14.2	70	545	76	37.0	31.7.	79	53	118	73	5.1	57	102	2664	1667	
ØF 03290 RAKKESTAD	7.1	0.6	11.8	2.8	30.2	28.6	-24.4	13.2	80	762	121	36.4	19.6.	110	46	153	100				3031	1420	
ØF 17000 STRØMTANGEN FYR	9.0	1.3	11.6	6.6	29.7	28.6	-13.1	12.2	79	550	97	25.1	31.7.	64	30		91				2477	1714	
ØF 17150 RYGGE	8.0	1.1	11.7	4.6	31.3	28.6	-17.4	13.2	78	566	83	42.3	5.9.	91	43		82	5.2	57	101	2778	1595	
ØF 17251 MOSS BRANNSTASJON										621		43.0	5.9.			112	89						
AK 02610 BJØRKELANGEN II										591	96	25.0	5.9.			151	95						
AK 02650 AURSKOG	6.1		11.4	0.9	31.1	3.7	-26.7	12.2	78	511		24.1	26.7.	134	53		81				3316	1302	
AK 04040 ENEBAKK - BARBØL										737	108	46.8	31.7.			163	97						
AK 04440 HAKADAL - BLIKSRUD	6.1	0.7	10.8	2.0	30.9	28.6	-21.9	12.2	85	886	106	39.9	7.10.	124	38	146	103	5.4	52	131	3328	1271	
AK 04460 HAKADAL JERNBANES	6.3		11.4	1.6	31.4	28.6	-23.3	12.2	78	952		40.8	4.8.	132	58		113				3291	1302	
AK 04740 UKKESTAD										654	96	31.8	31.7.			129	93						
AK 04780 GARDERMOEN	6.4	1.1	10.8	2.3	30.5	28.6	-21.4	12.2	78	749	106	43.0	31.7.	118	41	149	102	5.6	41	131	3267	1354	
AK 19710 ASKER	7.4	0.9	11.4	4.0	30.2	28.6	-14.3	10.2	76	872	113	46.7	25.1.	97	42	144	102	5.2	50	122	2981	1449	
OS 17980 OSLO - LJABRUEVIEN										656		46.3	31.7.				90						
OS 18160 NORDSTRAND										509	87	41.5	31.7.				132	85					
OS 18230 ALNA	7.9		12.4	3.9	33.0	3.7	-15.9	9.2	71					102	69						2858	1613	
OS 18500 BJØRNHOLT I NORDM	5.3		10.5	1.0	30.2	28.6	-22.6	12.2		992	107	56.2	31.7.	135	38		109				3557	1112	
OS 18700 OSLO - BLINDERN	8.0	0.9	12.7	4.3	33.0	3.7	-15.8	12.2	72	743	117	40.4	31.7.	97	72	139	92	5.5	39	132	2802	1612	
OS 18950 TRYVASSHØGDA	5.4	0.7	8.8	2.7	27.8	3.7	-14.1	3.2	77	980	100	57.4	31.7.	106	19		107				3561	1033	
HE 00100 PLASSEN										692	111	33.1	20.7.			191	104						
HE 00180 TRYSIL VEGSTASJON	3.8	0.5	9.8	-1.3	32.5	29.6	-30.2	12.2	71	660	106	34.9	16.8.	158	43		103				4010	1012	
HE 00700 DREVSJØ	2.4	0.7	7.6	-3.0	26.8	29.6	-34.0	11.2	75					173	19						4427	727	
HE 05590 KONGSVINGER	6.2		11.1	2.1	31.8	3.7	-26.4	12.2	76	587		30.7	20.7.	119	46		81				3310	1346	
HE 06020 FLISA II	6.1	1.2	10.9	1.8	30.9	28.6	-26.0	12.2	73	556	106	29.0	20.7.	119	48		81	5.4	43	122	3358	1357	
HE 07010 RENA - HAUGEDALEN	4.7	1.1	10.5	-0.2	31.8	29.6	-30.4	11.2	86	712	110	31.0	4.10.	140	54	160	101	5.3	50	118	3753	1166	
HE 08140 EVENSTAD - DIH	4.3	0.6	10.0	-0.8	30.2	28.6	-29.5	1.2	81					150	44						3878	1102	
HE 09580 TYNSET - HANSMOEN	2.9	1.1	8.4	-2.3	28.5	29.6	-35.0	11.2	77	373	102	33.5	21.7.	166	29		74				4259	850	
HE 12290 HAMAR II	6.2		11.3	1.8	30.8	3.7	-25.7	12.2	73	481		22.5	20.7.	124	52		80				3314	1399	
HE 12320 HAMAR - STAVSBERG	6.2		10.5	2.4	29.8	3.7	-21.4	11.2	75	494		22.9	20.7.	115	43		82				3333	1333	
HE 12550 KISE PA HEDMARK	5.9	0.9	10.4	2.0	30.3	28.6	-24.0	11.2	75	595	119	38.8	9.7.	118	42		89				3376	1297	
OP 11500 ØSTRE TOTEN - APELS	6.0	1.0	10.1	2.4	29.1	3.7	-22.0	11.2	73	686	135	29.8	25.1.	111	36		113				3360	1284	
OP 12680 LILLEHAMMER - SÆTH	5.7	1.2	10.5	1.9	30.6	3.7	-21.2	1.2	75	697	125	39.9	11.8.	123	47		89				3473	1260	
OP 13140 FÅVANG - TROMSNES										574	115	26.8	10.8.			139	86						
OP 13160 KVITFJELL	1.7	0.7	5.0	-0.8	23.5	3.7	-16.7	16.1	79					158	8						4627	484	
OP 13420 VENABU	1.9	0.9	6.3	-2.2	26.0	29.6	-22.4	11.2	77	629	111	28.0	21.7.	167	15	182	107	5.5	38	118	4590	571	
OP 13670 SKÅBU - STORSLÅEN	2.6	0.8	7.2	-1.0	25.0	2.7	-18.0	11.2	82	575	124	30.6	16.7.	152	17	72	67	4.7	72	98	4361	592	
OP 15270 JUVASSHØE	-2.6		-0.1	-5.1	17.2	3.7	-19.9	8.2						234	0						5932	103	
OP 15480 SKJÅK II										236	102	36.0	21.7.			95	49						
OP 15730 BRÅTÅ - SLETTOM	3.9	1.3	8.2	0.5	26.6	3.7	-17.5	11.2	78	463	116	38.9	12.1.	126	23	152	80	5.9	23	160	3976	819	
OP 15890 GROTLI III	1.8		6.2	-2.8	24.7	29.6	-27.8	28.2	75	493		17.5	21.7.	170	16		104				4599	549	
OP 16560 DOMBÅS - NORDIGAR	3.9		8.3	0.2	27.8	3.7	-19.6	11.2	73	332		22.5	21.7.	138	19		67				3981	837	
OP 16610 FOKSTUGU	2.2	1.1	6.4	-1.6	24.3	3.7	-20.9	4.1	73	422	112	25.4	21.7.	167	17	197	100	5.5	32	114	4468	540	
OP 16740 KJØREMSEGRENDE	3.9	1.0	8.3	0.3	27.4	3.7	-21.0	11.2	78	359	105	26.0	21.7.	136	24	158	74	5.5	28	119	3974	828	
OP 21680 VEST-TORPA II	4.0	0.9	9.1	-0.5	27.8	29.6	-22.6	11.2	78	815	123	37.6	31.7.	146	23	141	106	5.3	52	129	3970	901	
OP 23160 ÅBJØRSBRÅTEN	3.6	0.9	8.3	-0.6	28.5	3.7	-24.5	11.2	79	511	99	25.1	16.8.	144	19	161	83	5.3	51	133	4060	822	
OP 23410 FAGERNES - LUFTHAVN	3.1		8.3	-1.6	28.9	3.7	-24.4	11.2	74					153	21						4229	744	
OP 23420 FAGERNES	5.1	1.2	10.1	0.9	32.0	3.7	-23.0	1.2	73	513	116	25.1	16.8.	126	37	135	94	5.2	51	104	3646	1173	
OP 23500 LØKEN I VOLBU	4.3	1.1	8.9	0.2	29.2	3.7	-22.6	11.2	72	513	102	26.4	8.7.	136	22		90				3865	961	
OP 55290 SOGNEFJELLHYTTA	-0.8	1.4	2.1	-3.6	18.6	3.7	-21.2	28.2	80					194	0						5376	210	
BU 20301 HØNEFOSS - HØYBY	7.0		11.9	2.9	33.3	3.7	-19.1	12.2	70	535		27.6	6.7.	112	62		83				3091	1486	
BU 24710 GULSVIK II	6.3		12.0	1.9	34.2	3.7	-23.2	11.2	73	657		29.8	25.1.	118	63		89				3283	1392	
BU 24890 NESBYEN - TODOKK	5.3	0.7	11.5	0.1	33.4	3.7	-25.3	11.2	74	397	89	27.1	16.8.	143	64		72	4.8	61	96	3576	1243	
BU 25100 HEMSEDAL - HØLTO										629	100	33.2	3.8.			140	85						
BU 25110 HEMSEDAL II	3.9		9.3	-1.1	30.4	3.7	-30.5	11.2	71					154	21						3976	858	
BU 25630 GEILO - OLDEBRÅTEN	3.4	1.2	8.2	-1.2	27.4	3.7	-27.8	27.1	69	568	99	33.0	16.8.	153	22		93				4128	734	
BU 25640 GEILO										647	106	34.3	16.8.			175	111	5.3	47	118			
BU 26900 DRAMMEN - BERSKOG	7.6	0.6	12.5	3.3	32.8	3.7	-18.7	12.2	70	673	112	39.3	5.7.	103	76		92				2926	1584	
BU 28380 KONGSBERG BRANNS	6.7	0.7	12.1	1.9	32.4	3.7	-18.1	5.1	73	689	101	40.0	9.7.	123	65	135	103	5.0	58	107	3164	1395	
BU 28922 VEGGLI II	6.2		11.6	1.5	32.1	3.7	-20.1	1.2	71	690		60.8	9.7.	124	51		90				3316	1247	
BU 29720 DAGALI LUFTHAVN	2.5	1.2	7.9	-3.5	28.7	3.7	-32.2	11.2	76					185	20						4434	646	
VE 26990 GALLEBERG	7.4	0.6	12.2	3.1	32.1	3.7	-16.7	9.2	77	854	119	90.8	5.7.	111	73		99				2956	1521	
VE 27450 MELSOM	8.0	0.8	12.4	4.0	30.4	28.6	-18.5	12.2	74	783	95	29.6	7.10.	93	62		96				2776	1572	
VE 27470 TORP	8.1	1.1	12.0	4.5	29.8	28.6	-15.1	12.2	74					90	48						2767	1573	
VE 27500 FÆRDER FYR	9.4	1.1	11.3	7.8	26.7	28.6	-6.9	12.2	78					50	26						2363	1782	
VE 27800 HEDRUM										899	107	54.5	19.1.			140	101						
TE 30320 SKIEN - ELSTRØM										654	95	35.0	19.1.			108	91						
TE 30420 SKIEN - GEITERYGGEN	7.6	0.5	11.9	3.9	30.8	28.6	-14.2	9.2	76														

Tm : Månestemperatur  
 Av : Avvik fra normaltemp.  
 Txm: Midlere maksimumtemp.  
 Tmm: Midlere minimumtemp.  
 Ttx: Absolutt maksimumtemp.  
 dt : Dato  
 Tna: Absolutt minimumtemp.  
 Rf : Relativ fuktighet  
 RR : Månednedbør  
 Rr%: prosent av normalnedbør  
 Rxa: Storste døgnnedbør  
 T0 : Ant. døgn med Tmin < 0°C  
 RR : månednedbør  
 Rr%: prosent av normalnedbør  
 Rxa: Storste døgnnedbør  
 T0 : Ant. døgn med Tmin < 0°C  
 T20: Ant. døgn med Tmax >= 20°C  
 Rd : Ant. døgn med nedbør >= 0.1 mm  
 Rd1: Ant. døgn med nedbør >= 1.0 mm  
 Skd: Samlet skydekke i 8-deler  
 Pe : Ant. penversdager  
 Ov : Ant. overskyede dager  
 Fyr: Fyring graddager, base 17°  
 Vek: Vekst graddager, base 5°

	Tm	Av	Txm	Tmm	Txa	dt	Tna	dt	Rf	RR	RR%	Rxa	dt	T0	T20	Rd	Rd1	Skd	Pe	Ov	Fyr	Vek		
AA 35860 LYNØR FYR	9.2	1.0	11.8	6.9	28.7	28.6	-8.7	13.2	72					50	33							2398	1695	
AA 36140 REVESAND																			4.9	67	103			
AA 36200 TORUNGEN FYR	9.2	1.2	11.6	7.0	26.2	29.6	-8.0	9.2	79	712	103	46.1	19.7	42	25							2398	1639	
AA 36560 NELAUG	7.6	0.8	12.3	3.4	30.0	4.7	-20.0	12.2	75	1172	118	55.0	19.7	87	59	139	110		5.0	63	117	2878	1431	
AA 38140 LANDVIK	8.7	0.8	12.6	4.7	29.0	28.6	-16.1	5.1	72	1162	118	54.0	19.7	72	50							2555	1577	
AA 39690 BYGLANDSFJORD - SO	7.6	0.9	11.9	4.0	31.4	4.7	-19.1	9.2	76	1034	101	45.8	4.9	84	45	173	127		5.1	68	132	2896	1385	
AA 40880 HOVDEN - LUNDANE	2.6	1.1	7.4	-2.7	26.5	3.7	-30.2	10.2	76	676	91	27.9	7.7	166	13							4371	597	
VA 39040 KJEVIK	8.6	1.0	12.6	4.6	28.6	28.6	-16.0	12.2	78	1039	102	68.3	19.7	73	51				5.1	62	111	2574	1550	
VA 39100 OKSØY FYR	9.2	1.1	11.6	7.1	24.9	28.6	-7.6	5.1	77					38	22							2379	1615	
VA 39220 MESTAD I ODDERNES										1458	112	76.3	19.7					166	122					
VA 41670 KONSMO - HØYLAND	7.4	1.0	11.1	4.0	27.3	1.7	-14.7	11.2	75	1458	112	61.7	19.7	80	24	192	139		5.3	51	136	2928	1240	
VA 41770 LINDESNES FYR	9.4	1.3	11.2	7.6	23.1	29.6	-6.9	5.1	76	876	97	54.3	19.7	27	15	173	117		5.1	59	99	2334	1597	
VA 42160 LISTA FYR	9.2	1.2	11.5	7.0	26.1	28.6	-7.6	11.2	82	931	104	75.6	7.7	33	18				118	5.2	54	107	2383	1549
VA 42920 SIRDAL - TJØRHOM	5.4	1.1	9.7	1.5	28.0	3.7	-23.5	14.2	80	1471	109	62.5	12.1	107	23	191	156		5.6	40	168	3526	939	
VA 42940 SIRDAL - SINNES	5.0		9.6	0.8	27.8	2.7	-26.1	11.2	77	1192		59.8	12.1	119	23							3632	876	
RO 43010 EIK - HOVE	8.0	0.9	12.3	3.7	28.9	2.7	-18.4	11.2	82	1878	113	117.5	12.1	75	41	202	154		5.7	34	168	2768	1361	
RO 44080 OBRESTAD FYR	8.7	1.2	10.8	6.3	25.5	26.6	-9.2	14.2	80	934	91	43.8	19.7	35	14			136				2534	1397	
RO 44300 SÆRHEIM	8.8	0.9	11.5	6.4	26.2	28.6	-6.7	5.1	80	1124	112	58.6	19.7	31	22			142				2524	1425	
RO 44560 SOLA	9.5	1.4	12.7	6.6	29.0	29.6	-9.8	14.2	77	1032	110	56.5	19.7	36	29	177	137		5.6	30	123	2300	1629	
RO 44610 KVITSØY - NORDBØ	9.4	1.3	11.4	7.6	25.4	26.6	-3.0	5.1	82	999	109	44.2	19.7	22	17				143	5.5	41	129	2329	1534
RO 44640 STAVANGER - VÅLAND	9.3	1.1	12.6	6.6	29.0	29.6	-6.3	5.1	77	1086	111	56.4	19.7	31	36			132				2383	1542	
RO 44800 SVILAND										1748	123	81.5	19.7					199	164					
RO 45870 FISTER - SIGMUNDSTA	9.5	1.5	12.6	6.7	29.4	29.6	-7.1	5.1	74	609		39.5	12.1	30	42							2331	1607	
RO 46610 SAUDA	8.2	0.9	12.1	5.0	29.4	29.6	-16.2	5.1	72	1779	106	83.7	12.1	62	40	222	147		5.6	56	157	2730	1449	
RO 46910 NEDRE VATS	8.9	1.2	12.7	5.8	30.0	3.7	-12.5	5.1	64	1896	108	78.6	12.1	39	41	203	160		5.8	43	158	2501	1505	
RO 47260 HAUGESUND LUFTHAV	8.9	1.3	11.8	6.2	27.6	29.6	-11.0	14.2	79					35	19							2467	1458	
RO 47300 UTSIRA FYR	9.0	1.1	11.0	7.4	23.9	26.6	-3.4	5.1	83	875	96	29.3	16.8	20	12				145	5.3	41	102	2422	1435
HO 25830 FINSEVATN	0.2	1.4	3.9	-3.5	20.1	28.6	-29.6	11.2	86	680	86	42.6	16.8	182	2			116				5078	307	
HO 29400 SANDHAUG	-0.2		3.3	-3.8	21.4	3.7	-33.6	10.2	84					190	3							5198	320	
HO 46450 RØLDAL										1330	107	62.0	12.1					172	138					
HO 46510 MIDTLÆGER	3.1	1.9	6.3	0.5	23.7	3.7	-15.9	9.2	76					137	9							4217	536	
HO 48330 SLÅTTERØY FYR	9.4	1.3	11.2	7.7	27.2	29.6	-2.8	11.2	82					18	17							2325	1516	
HO 49490 ULLENSVANG FORSØK	8.8	1.1	12.5	6.3	29.0	3.7	-8.1	5.1	74	918	90	46.4	28.9	41	42	200	125					2516	1513	
HO 49631 EIDFJORD II										905	110	64.4	12.1					176	117					
HO 49800 FET I EIDFJORD	3.9		7.7	0.4	25.5	3.7	-18.5	24.3	76	747	103	38.1	16.8	133	15			140				3972	700	
HO 50070 KVAMSØY	9.3		13.0	6.7	31.9	3.7	-5.2	9.2	75	1491	87	95.3	12.1	27	55			139	6.3	23	197	2414	1573	
HO 50310 KVAMSKOGEN - JONSH	5.8	0.7	9.7	2.6	27.9	3.7	-14.2	9.2	77	2451	100	106.2	12.1	95	21			171	5.9	38	171	3396	928	
HO 50500 FLESLAND	8.7	1.2	11.8	5.9	29.5	29.6	-8.6	5.1	78	1496	105	53.3	12.1	39	29	188	157		5.8	36	151	2539	1411	
HO 50540 BERGEN - FLORIDA	9.5	1.1	13.0	6.6	29.9	29.6	-8.5	8.2	72	1756	100	67.6	12.1	30	42	197	157		5.8	29	147	2336	1589	
HO 51530 VOSSEVANGEN	7.3	0.9	12.0	3.6	32.8	3.7	-19.6	5.1	75	1045	107	55.4	12.1	81	49			137				2981	1347	
HO 51800 MJØLFIJELL UH	4.6	0.8	8.9	0.9	27.3	3.7	-19.4	9.2	74					121	22							3756	791	
HO 52310 MODALEN III	7.1		11.4	3.9	30.8	3.7	-13.1	5.1	80	2009		101.7	12.1	70	36			156				3012	1169	
HO 52535 FEDJE	9.0	1.1	11.0	7.3	26.7	29.6	-3.2	8.2	76					20	11							2430	1394	
SF 52860 TAKLE	8.6	1.1	11.5	5.9	27.5	20.8	-8.4	8.2	76	2414	99	101.4	12.1	35	24	207	161		5.8	31	140	2568	1380	
SF 52990 ORTNEVIK										1186	112	53.0	12.1					193	135					
SF 53101 VANGSNES	8.8	1.2	11.7	6.5	28.1	3.7	-6.0	5.1	72	819	101	30.4	22.2	33	36			118				2537	1466	
SF 54110 LÆRDAL IV	8.0	2.1	12.3	4.5	30.4	4.7	-11.9	14.2	72	474	196	25.9	27.5	71	49			93				2768	1432	
SF 55550 HAFSLO										807	101	56.2	12.1					149	113					
SF 55700 SOGNDAL LUFTHAVN	5.3	0.8	8.9	2.1	27.9	3.7	-15.8	5.1	76					119	27							3552	923	
SF 55820 FJÆRLAND - BREMUSE	6.8	1.2	11.7	2.8	30.3	3.7	-17.8	5.1	78	1408	106	56.5	12.1	87	46			141				3098	1199	
SF 56420 FURENESET	8.9		11.9	6.0	27.8	20.8	-8.2	8.2	75	1691		50.3	1.9	34	26			158				2485	1431	
SF 56480 VÆRLANDET										1260	106	30.0	23.7					185	155					
SF 57000 FØRDE LH - BRINGELA	6.6	1.2	9.8	3.8	26.7	29.6	-11.4	5.1	79					82	22							3179	1035	
SF 57420 FØRDE - TEFRE	7.7	1.2	11.8	4.2	30.5	3.7	-15.0	5.1	82	1805	111	85.9	12.1	59	39	182	150		6.3	25	189	2872	1293	
SF 57710 FLORØ LUFTHAVN	9.0	1.4	11.5	6.6	25.6	26.6	-4.4	4.1	78					28	19							2449	1422	
SF 57770 YTTERØYANE FYR	9.0	1.3	10.7	7.5	28.0	30.6	-1.1	7.1	79					7	7							2417	1354	
SF 58070 SANDANE	8.4	1.1	12.0</																					

	Tm	Av	Txm	Tnm	Txa	dt	Tna	dt	Rf	RR	RR%	Rxa	dt	T0	T20	Rd	Rd1	Skd	Pe	Ov	Fyr	Vek	
ST 10380 RØROS LUFTHAVN	2.5	0.7	7.7	-2.5	27.9	29.6	-34.9	11.2	79	515	121	39.4	21.7	167	24	177	102	5.6	33	124	4379	718	
ST 10800 SØLENDET	2.3		6.5	-1.3	26.1	29.6	-26.6	11.2	77	569		29.6	21.7	157	17		110				4436	648	
ST 63705 OPPDAL - SÆTER	5.1	1.5	9.2	1.7	26.8	26.6	-17.0	4.1	68	528	99	36.6	21.7	120	22	163	96	5.3	31	87	3602	897	
ST 65940 SULA	8.3	1.1	10.4	6.5	22.2	30.6	-4.1	8.2	77					27	7						2640	1205	
ST 66150 ORKDAL - THAMSHAM	6.7		10.6	3.5	27.6	26.6	-17.0	16.1	79	743		35.1	21.7	90	33		119				3136	1171	
ST 67280 SOKNEDAL	5.5		10.2	1.4	28.5	26.6	-20.3	4.1	78	688		37.5	21.7	121	32		120				3507	984	
ST 67560 KOTSØY	5.7		10.8	1.8	30.7	29.6	-21.1	11.2	79	913		53.0	21.7	114	49		130				3440	1097	
ST 68290 SELBU II	6.2		10.8	2.3	29.5	26.6	-18.6	4.1	74	782		52.7	21.7	110	42		138				3285	1140	
ST 68860 TRONDHEIM - VOLL	7.2	1.3	10.7	4.1	27.8	26.6	-14.3	4.1	74	840	119	68.2	21.7	75	40		121				3013	1240	
ST 71550 ØRLAND III	7.9	1.2	11.1	5.1	26.6	26.6	-12.7	4.1	78	846	101	28.0	21.7	50	33	183	137	5.7	29	138	2753	1275	
ST 71780 ÅFJORD II	7.4	0.8	11.5	3.7	29.6	29.6	-15.5	4.1	72	1453	135	48.9	18.9	78	45		145				2932	1251	
ST 71810 ÅFJORD - MOMYR										2017	127	69.2	27.9				203	159					
ST 71850 HALTEN FYR	7.9	0.8	9.9	6.2	21.5	30.6	-6.8	8.2	78	796	119	21.1	18.9	35	1	195	150	5.7	31	121	2764	1126	
ST 71990 BUHOLMÅRA FYR	7.9	0.9	10.3	5.9	22.8	4.8	-9.6	8.2	72	666	96	21.7	26.7	39	20		128	5.6	39	127	2750	1210	
NT 69100 VÆRNES	7.3	1.1	11.0	3.9	28.6	8.8	-14.1	15.1	76	885	120	51.0	21.7	73	48	175	138	5.5	28	126	2971	1298	
NT 69150 KVITHAMAR	7.1	0.9	11.0	3.5	28.4	26.6	-15.3	15.1	73	1097	148	54.6	21.7	84	43		160				3021	1280	
NT 69380 MERÅKER - EGGA	5.9	1.0	10.5	1.6	29.7	26.6	-20.1	24.3	76	903	117	47.4	21.7	115	42		140	6.1	31	187	3383	1116	
NT 70150 VERDAL - REPPE	6.9	1.3	10.7	3.7	29.4	26.6	-14.3	24.3	74	814	109	34.1	21.7	84	47	186	131	6.0	35	184	3098	1274	
NT 70850 KJØBLI I SNÅSA	5.3	0.9	9.5	1.5	30.0	26.6	-29.4	4.1	79	866	114	43.2	26.7	118	40	187	127	5.8	35	159	3552	1019	
NT 71000 STEINKJER - SØNDRE	6.9	1.3	11.1	2.9	30.8	26.6	-16.1	4.1	75	698	92	18.0	16.10	100	54		129				3112	1262	
NT 72580 NAMSOS LUFTHAVN	6.6	1.5	10.3	3.3	30.1	26.6	-17.7	4.1	77					92	42						3169	1188	
NT 72650 OVERHALLA - UNNSET										1131	115	51.0	3.4				184	130					
NT 73500 NORDLI - HOLAND	3.5	1.4	7.2	0.1	27.0	26.6	-28.9	4.1	79	713	128	25.5	26.7	130	20	206	128	6.1	34	173	4090	859	
NT 73550 GARTLAND	5.3		10.0	0.6	31.3	26.6	-24.8	4.1	79	1118		42.1	3.4	131	48		129				3574	1038	
NT 74350 NAMSKOGAN	5.1	1.6	9.6	0.7	31.1	26.6	-27.6	4.1	74	1027	105	39.8	9.1	134	45		131				3622	1059	
NT 75020 OTTERØY										1233	108	48.5	3.4				173	136					
NT 75220 RØRVIK LUFTHAVN	7.3	1.2	10.4	3.8	26.1	26.6	-12.7	3.1	76					72	29						2957	1162	
NT 75410 NORDØYAN FYR	7.5	0.9	9.5	5.9	22.1	7.8	-8.5	8.2	74					40	4						2862	1102	
NT 75550 SKLINNA FYR	7.5	0.9	9.4	5.8	20.9	2.8	-8.5	8.2	79					37	6						2871	1088	
NO 76330 BRØNNØYSUND LUFT	7.7	1.2	10.7	4.8	25.8	8.8	-9.5	4.1	74					56	30						2835	1239	
NO 76450 VEGA - VALLSJØ	7.4	1.1	9.6	4.8	24.7	2.8	-12.1	7.2	75	1022	114	26.7	26.7	58	16	206	152	6.1	21	166	2920	1146	
NO 76530 TJØTTA	7.4	1.2	10.0	5.1	25.9	2.8	-11.3	6.2	72	1093	134	31.2	9.1	55	31		148				2925	1209	
NO 76750 SANDNESSJØEN LH -	7.8	1.3	10.7	5.1	26.5	2.8	-11.8	6.2	73					54	35						2822	1264	
NO 77180 MOSJØEN - NYRUD										1478		48.5	20.3				192	147					
NO 77230 MOSJØEN LUFTHAVN	5.3	1.2	9.5	1.2	28.9	26.6	-21.6	4.1	76					112	38						3575	1057	
NO 77425 MAJAVATN V	3.7		7.8	-0.5	28.3	26.6	-29.0	4.1	74	1026		36.3	27.9	135	32		141				4021	877	
NO 78800 VARNTRISK	3.5	0.9	6.9	0.4	25.8	26.6	-23.7	16.2	81	845	137	44.2	2.9	119	22	190	113	5.9	24	145	4092	845	
NO 79480 MO I RANA III										1211	108	47.5	23.9				161	129					
NO 79600 MO I RANA LUFTHAVN	4.8	1.3	8.8	0.8	28.3	8.8	-25.8	16.2	76					123	44						3726	1029	
NO 80102 SOLVÆR II	7.2		9.4	5.4	23.9	6.8	-9.1	6.2	73					45	14						2970	1072	
NO 80610 MYKEN	7.1	0.9	8.9	5.6	22.6	3.8	-7.3	9.2	76	749	108	25.5	12.1	41	3	174	126	5.8	31	150	2994	977	
NO 80700 GLOMFJORD	6.8	1.0	9.8	4.2	26.3	2.8	-9.8	9.2	68					69	24						3117	1073	
NO 80740 REIPÅ										1171	104	43.8	19.9				160	135					
NO 81680 SALTDAL	5.7	1.1	10.0	0.9	29.8	8.8	-26.1	28.2	61	196	83	20.9	25.7	128	53	121	48	4.4	62	69	3465	1190	
NO 81770 LØNSDAL										567	120	25.5	12.1				143	95					
NO 81900 SULITJELMA										909	107	51.5	20.3				131	101					
NO 82260 BODØ - VÅGØNES	6.3	0.9	9.3	3.3	25.3	2.8	-11.7	6.2	71	1062	118	44.1	26.4	88	26		141				3270	1046	
NO 82290 BODØ VI	6.3	0.9	8.9	3.9	25.2	2.8	-11.3	7.2	72	978	119	48.5	26.4	84	18	173	123	5.5	40	133	3236	1033	
NO 82410 HELLIGVÆR II	6.7		8.8	4.9	23.8	3.8	-9.0	9.2	75					52	7			5.3	47	119	3109	996	
NO 83300 STEIGEN										996	108	42.7	26.4				181	132					
NO 83710 DRAG - AJLUOKTA	5.9		9.1	2.7	25.6	3.8	-18.2	28.2	72	750		38.0	26.4	102	25		119				3386	1041	
NO 84190 SKJOMEN - STIBERG										608	112	33.2	18.3				147	102					
NO 84700 NARVIK LUFTHAVN	5.3	0.7	9.1	2.5	27.3	26.7	-13.2	8.2	75					110	28						3553	1010	
NO 84970 EVENES LUFTHAVN	4.7	0.6	8.2	1.2	26.4	3.8	-19.1	28.2	76					127	23						3731	903	
NO 85040 ROTVÆR	6.1		8.2	4.3	25.3	4.8	-9.9	9.2	75					84	15						3314	954	
NO 85380 SKROVA FYR	6.8	1.1	8.7	5.0	24.3	3.8	-8.7	6.2	74					70	11			5.4	43	123	3118	1055	
NO 85450 SVOLVÆR LUFTHAVN	6.3	0.9	8.6	4.1	24.5	3.8	-8.5	6.2	76					73	17						3262	981	
NO 85560 LEKNES LUFTHAVN	6.2	1.0	9.2	3.2	26.6	3.8	-13.1	7.2	76					78	23						3276	974	
NO 85840 VÆRØY HELIPORT	6.8	1.0	8.6	5.1	20.3	14.7	-6.9	7.1	76					42	2						3078	931	
NO 85890 RØST LUFTHAVN	6.8	1.2	8.6	4.9	20.7	3.8	-7.2	7.1	78					44	2						3093	903	
NO 86500 SORTLAND	5.8	1.0	8.8	3.4	27.0	3.8	-11.4	7.2	79	1093	108	43.5	10.9	94	19	187	128	5.5	44	135	3395	932	
NO 86600 STOKMARKNES LH - S	6.0	1.3	9.0	2.9	27.1	3.8	-11.0	10.2	75					93	20						3324	957	
NO 86740 BØ I VESTERÅLEN III	6.4		8.7	4.2	25.6	3.8	-8.8	7.2	75	573		21.2	11.1	69	18		122				3230	944	
NO 86950 ALSVÅG I VESTERÅLE										984	95	33.9	11.1				166	129					
NO 87110 ANDØYA	5.3	1.0	7.6	3.0	22.9	4.8	-10.6	10.2	67	716	85	26.2	11.1	97	10	193	131	5.6	38	142	3530	801	
TR 87640 HARSTAD STADION	5.6	0.8	8.7	2.9	25.8	4.8	-11.4	10.2	72	640	98	25.9	1.10	111	22		109	5.5	45	134	3470	966	
TR 88200 SENJA - LAUKHELLA	4.8	0.8	8.1	1.2	27.6	3.8	-18.8	17.2	72	917	118	34.0	1.1	122	25	170	126	6.3	25	200	3707	949	
TR 88690 HEKKINGEN FYR	5.4	0.9	7.5	3.8	22.9	26.7	-9.7	7.2	73					92	10						3503	838	
TR 89350 BARDUFOSS	3.4	1.1	7.3	-0.8	26.5	4.8	-22.7	28.2	72	580	111	31.7	12.8	138	27	157	96	5.4	41	118	4136	940	
TR 9040																							

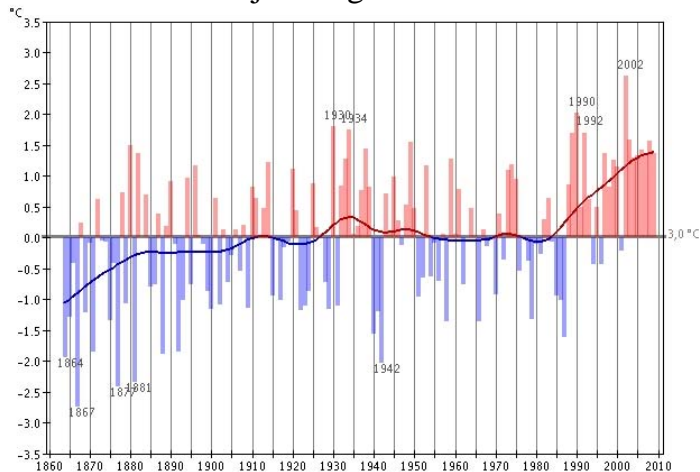
Januar - oktober 2009

	Tm	Av	Txm	Tnm	Txa	dt	Tna	dt	Rf	RR	RR%	Rxa	dt	T0	T20	Rd	Rd1	Skd	Pe	Ov	Fyr	Vek
FI 92750 HASVIK LUFTHAVN	4.6	0.7	6.9	2.3	23.5	25.7.	-12.7	8.2.	76					110	15						3764	703
FI 92910 SOPNESBUKT										597		25.5	1.10.			166	105					
FI 93140 ALTA LUFTHAVN	3.8	1.1	7.0	0.8	26.8	25.7.	-22.9	9.2.	72					123	23			5.4	38	114	4019	893
FI 93301 SUOLOVUOPMI - LULI	-0.3	0.5	3.9	-4.7	26.5	8.8.	-34.4	8.2.	77	377	96	23.2	13.8.	176	15		62				5213	537
FI 93700 KAUTOKEINO	0.4	1.2	5.1	-4.3	25.9	8.8.	-35.6	18.2.	74	331	111	25.0	15.6.	172	23	141	51	6.2	19	166	5007	722
FI 93900 SIHCAJAVRI	0.0	1.3	4.5	-4.6	24.6	7.8.	-34.2	15.1.	81	296	90	23.2	24.5.	181	24	99	50	6.0	15	132	5125	671
FI 94280 HAMMERFEST LUFTH	3.4	0.8	6.0	0.8	24.2	25.7.	-18.0	8.2.	75	754		29.6	3.9.	126	18		141				4151	613
FI 94500 FRUHOLMEN FYR	4.0	0.5	6.0	2.1	22.2	22.8.	-12.6	6.2.	79					104	3						3963	494
FI 94680 HONNINGSVÅG LUFTH	3.3	0.7	5.4	1.4	22.2	22.8.	-12.9	8.2.	80					115	5						4158	498
FI 95350 BANAK	3.3	1.4	6.8	0.0	25.4	12.7.	-21.7	15.2.	74	277	92	20.5	6.9.	128	19	124	55	5.3	41	113	4146	758
FI 96310 MEHAMN LUFTHAVN	3.0	0.4	5.7	0.2	24.6	12.7.	-21.4	8.2.	80					127	8						4248	511
FI 96400 SLETTNES FYR	2.7	0.3	4.7	0.7	22.8	12.7.	-17.2	8.2.	79					117	4						4321	393
FI 96560 GAMVIK II										661		32.0	6.1.			178	124	6.7	14	216		
FI 96800 RUSTEFJELBMA	1.5	0.7	5.1	-3.1	24.8	12.7.	-34.8	8.2.	86	422	112	19.7	13.8.	151	11	207	114	6.0	31	153	4677	633
FI 96970 SIRBMA										321	102	19.0	4.5.			150	69					
FI 97251 KARASJOK - MARKAN	0.5	0.9	5.6	-4.5	27.8	8.8.	-36.6	18.2.	74	342	105	29.0	15.6.	169	28		62	5.8	22	133	4975	722
FI 97350 CUOVDDATMOHKKI	0.2	1.1	4.7	-5.0	25.6	8.8.	-35.8	18.2.	76	293	87	24.7	10.5.	173	23	107	47	5.9	11	117	5073	668
FI 98090 BERLEVÅG LUFTHAVN	2.6	0.4	5.0	0.1	23.7	22.8.	-21.5	8.2.	80					128	3						4372	445
FI 98360 BÅTSFJORD - STRAUM	1.3	0.4	4.3	-1.2	23.9	12.7.	-20.2	8.2.	84					151	9						4746	441
FI 98400 MAKKAUR FYR	2.3	-0.1	4.7	0.1	22.3	11.7.	-17.5	8.2.	77					132	3						4453	392
FI 98550 VARDØ RADIO	2.7	0.6	4.8	0.8	18.5	12.7.	-15.4	8.2.	84	419	93	20.5	29.7.	120	0	195	105	6.3	12	171	4323	412
FI 98580 VARDØ LUFTHAVN	1.8		4.3	-0.5	22.3	12.7.	-18.3	7.2.	83					136	2						4593	359
FI 98790 VADSØ LUFTHAVN	2.0	0.9	4.7	-0.9	21.0	8.8.	-19.1	7.2.	81					151	2						4548	463
FI 99370 KIRKENES LUFTHAVN	1.5	0.7	4.7	-1.3	25.1	8.8.	-28.4	7.2.	81					148	11						4689	585
FI 99460 PASVIK - SVANVIK	1.5	0.5	5.6	-3.0	26.1	8.8.	-35.3	7.2.	76	376	102	21.8	13.8.	170	22	182	90				4704	680
FI 99500 SKOGFOSS										387	103	29.5	13.8.			165	85					
SV 99710 BJØRNØYA	-0.2	1.5	1.6	-2.1	11.9	22.8.	-21.0	13.1.	87	398	130	22.3	18.8.	154	0	207	83	6.7	9	196	5230	48
SV 99720 HOPEN	-3.4	2.2	-1.3	-5.3	10.7	31.7.	-27.2	12.1.	89	280	75	13.6	2.2.	205	0	180	78	6.5	20	193	6194	2
SV 99760 SVEAGRUVA	-4.8	1.1	-2.0	-7.7	14.7	28.7.	-38.6	12.1.	78					200	0						6600	100
SV 99840 SVALBARD LUFTHAVN	-3.7	1.9	-1.1	-6.4	14.8	28.7.	-32.0	7.1.	74	108	68	6.5	31.8.	193	0	115	38	5.2	57	118	6282	142
SV 99910 NY-ÅLESUND	-4.3	1.0	-1.5	-7.0	13.6	28.7.	-26.6	11.1.	75	296	92	15.6	8.9.	218	0	114	75	5.7	48	149	6442	57
SV 99935 KARL XII ØYA																						
JA 99950 JAN MAYEN	1.1	1.9	3.0	-0.6	14.7	18.7.	-13.4	23.2.	84	531	96	28.1	30.10.	150	0	228	107	6.8	7	215	4822	146

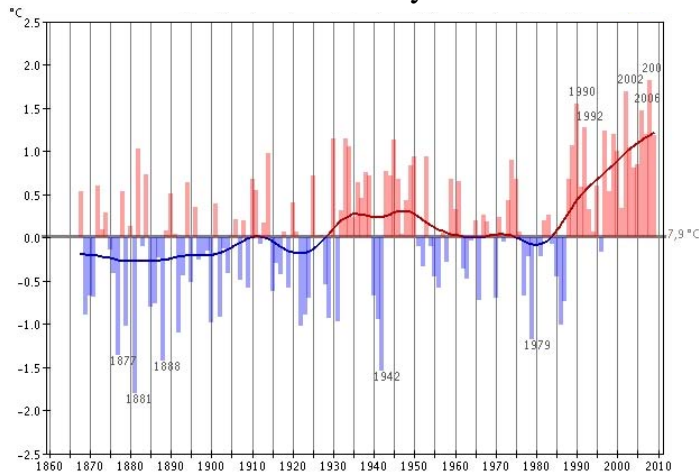
Foreløpig tabeller basert på verdier på datastatus pr. 04.11.2009.

# Langtidsvariasjon av temperatur på utvalgte RCS-stasjoner Hittil i år (januar - oktober)

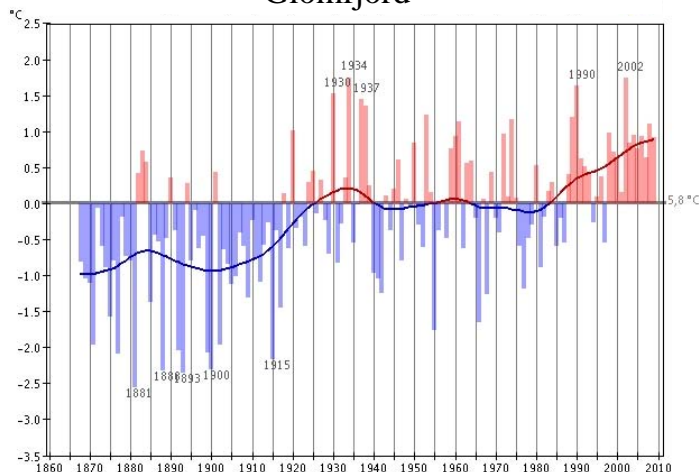
Kjøremsgrende



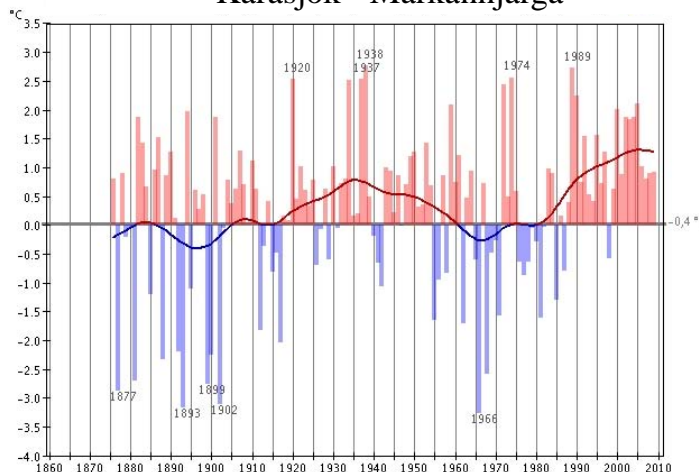
Utsira fyr



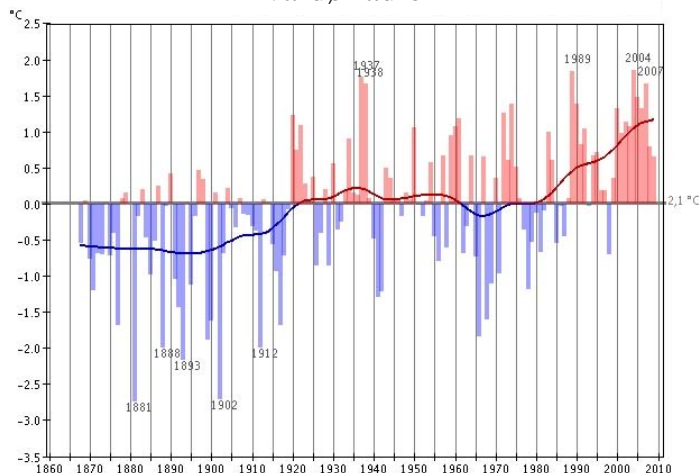
Glomfjord



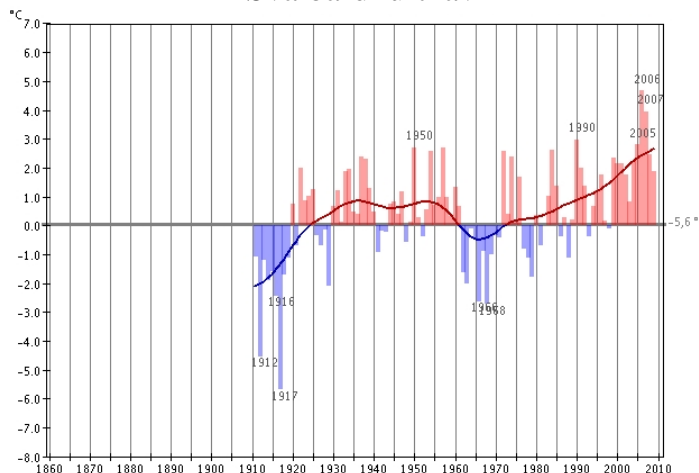
Karasjok - Markannjarga



Vardø radio



Svalbard lufthavn



Utjevnet, 10 år      Varmere enn normalen      Kaldere enn normalen

RCS-stasjoner (Reference Climate Stations) tilhører det WMO-definerte nettet av verdensomspennende stasjoner med lange, homogene dataserier. Med normalen menes her middel for perioden 1961-1990. Merk at skalaen for temperaturaksene varierer fra graf til graf. Ved bruk av diagrammene skal det gjøres oppmerksom på at de kommer fra Meteorologisk institutt. Mer temperaturstatistikk for ulike landsdeler finnes på: <http://met.no/>

## Rekorder

Data fra vær- og nedbørstasjoner som rapporterer daglig, og som har vært i drift ti år eller mer. "Start" angir første år med lokale oktober-målinger.

### Stasjoner med ny oktober-rekord for lav månedsnedbør

Stnr	Navn	Kommune	mm	Start	Forrige	mm
43010	Eik - Hove	Lund (Rogaland)	171,4	1998	2007	186,6
78800	Vartresk	Hattfjelldal (Nordland)	28,5	1999	2002	28,6

### Stasjoner med ny oktober-rekord for lav månedsmiddeltemperatur

Stnr	Navn	Kommune	°C	Start	Forrige	°C
32060	Gvarv - Nes	Sauherad (Telemark)	3,4 <sup>1</sup>	1997	2002	3,6
33890	Vågsli	Vinje (Telemark)	-0,5 <sup>2*</sup>	1997	2002	-0,5

<sup>1</sup>Mangler data fra 2001 og 2003. <sup>2</sup>Mangler data fra 1998 og 2000. \*Tangering av rekord